



# BMW S1000 RR

## Triciclo de Batería para Niños

IN220800265V04\_ES\_370-064



## Manual de Usuario con Instrucciones de Montaje

Estilos y colores pueden variar.  
Producto Fabricado en China.

El manual del usuario contiene información importante de seguridad, así como instrucciones de montaje, uso y mantenimiento.  
Este vehículo debe ser montado por un adulto que haya leído y comprendido las instrucciones contenidas en este manual.  
Mantenga el paquete fuera del alcance de los niños y deséchelo adecuadamente antes de usar el producto.  
**Guarde este manual para futuras referencias.**

En la compra de tu nuevo triciclo.

Este auto de viaje le proporcionará a su hijo muchos kilómetros de diversión. Para garantizarle a usted y a su conductor un viaje seguro, le pedimos que lea atentamente este manual y consérvelo para futuras consultas.

Siga las recomendaciones en este manual, ya que están diseñadas para mejorar la seguridad y operación de su vehículo y para la seguridad de su conductor.

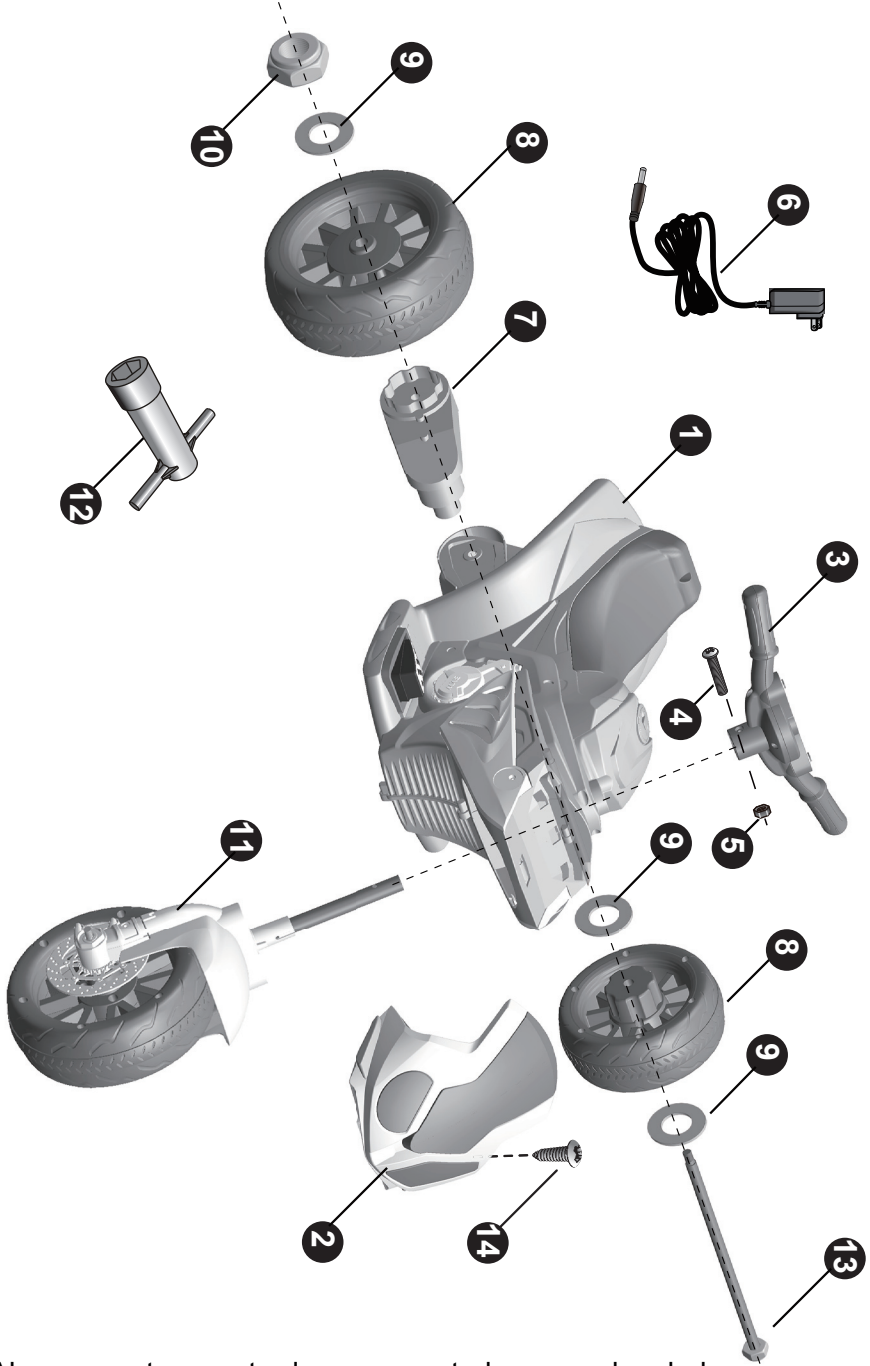
**BMW S1000RR Triciclo de batería para niños fabricado por Zhejiang Jiajia Ride-On Co., Ltd. (Anexo: Xincang Industrial Zone, Pinghu City, Zhejiang Province, P.R. China). El logo BMW y la palabra BMW son marcas registradas de BMW AG y son usadas bajo licencia.**

<b>Batería</b>	6V4Ah x 1
<b>Cargador</b>	6V500mA

<b><i>Edad adecuada:</i></b>	18 - 36 meses
<b><i>Capacidad de carga:</i></b>	menos de 20 kgs
<b><i>Velocidad:</i></b>	3 km/h
<b><i>Dimensiones del vehículo:</i></b>	66 x 37 x 44 cm
<b><i>Forma de energía:</i></b>	Carga eléctrica
<b><i>Tiempo de carga:</i></b>	8 ~ 12 horas

## Lista de Partes | 2

<b>PARTE NO.</b>	<b>NOMBRE DE PARTE</b>	<b>Cantidad (pzs)</b>	<b>Notas</b>
1	Carrocería	1	
2	Protector de frente	1	
3	Manillar	1	
4	Tornillo de máquina M5x35	1	Colocado en la horquilla frontal del conjunto de ruedas
5	Tuerca Ø5	1	Colocado en la horquilla frontal del conjunto de ruedas
6	Cargador	1	
7	Caja de engranajes	1	
8	Rueda trasera	2	
9	Arandela Ø8	3	Colocado en el eje trasero
10	Tuerca de bloqueo	1	Colocado en el eje trasero
11	Conjunto de rueda frontal	1	
12	Llave	2	
13	Eje trasero	1	
14	Tornillo Ø4x12	2	



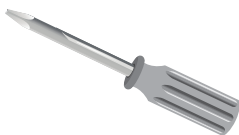
**NOTA:** Algunas partes mostradas son montadas en ambos lados del vehículo.

## **ADVERTENCIA!**

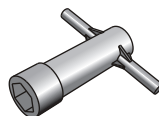
### • **MONTAJE REQUERIDO POR UN ADULTO**

- Retire siempre el material de protección y las bolsas de polietileno y deséchelas antes del montaje.

- Antes del primer uso, cargue la batería durante al menos 4 a 6 horas.
- herramientas de montaje requeridas:



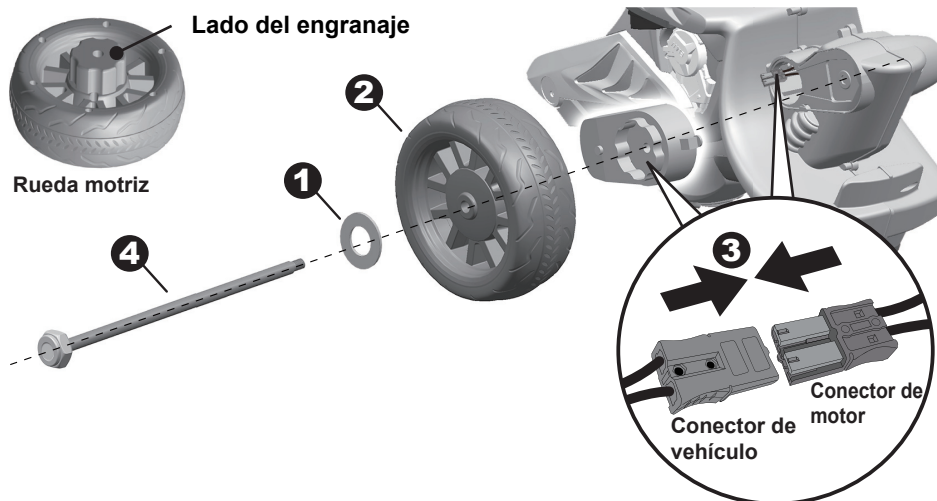
Destornillador  
(no incluido)



Llave

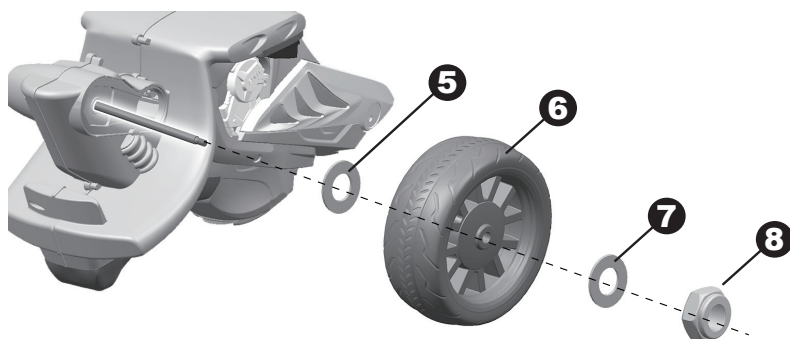
## **INFORMACIÓN DE LA BATERÍA**

- Las baterías no recargables no deben volverse cargar.
- Las pilas recargables deben retirarse del juguete antes de cargarse.
- Las baterías recargables solo deben cargarse bajo la supervisión de un adulto.
- No se deben mezclar diferentes tipos de baterías o baterías nuevas y usadas.
- Las baterías deben insertarse con la polaridad correcta.
- Las pilas agotadas deben retirarse del juguete.
- Los terminales de alimentación no deben cortocircuitarse.



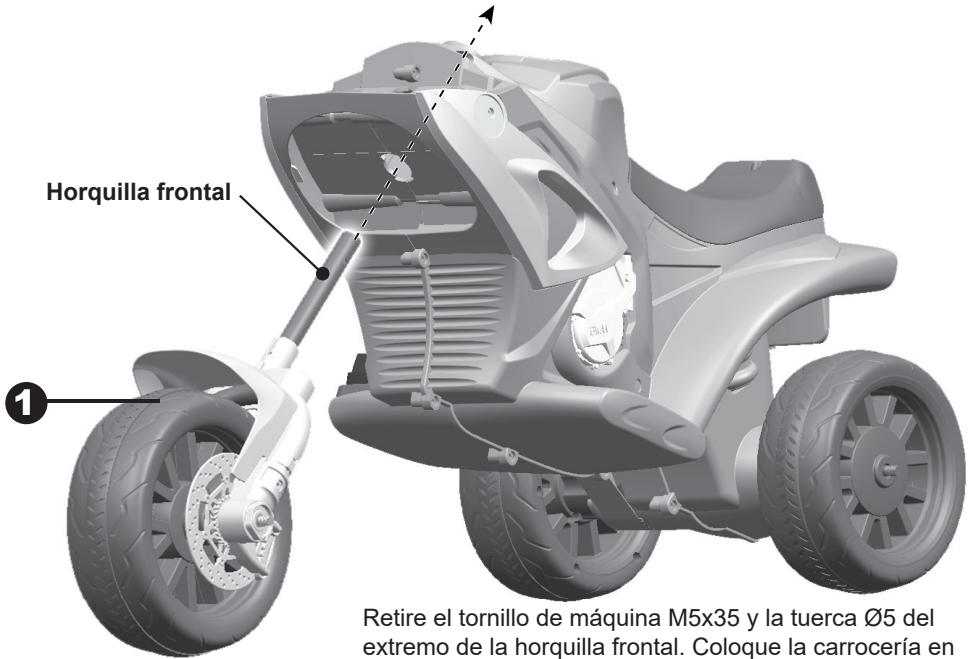
Retire todas las piezas del eje trasero. Dé la vuelta a la carrocería.

1. Deslice una arandela Ø8 en el eje trasero.
2. Deslice una rueda motriz (El lado del engranaje orienta hacia adentro) sobre el eje trasero.
3. Enchufe el conector del vehículo en el conector del motor.
4. Pase el eje trasero a través del orificio en la caja de engranajes (Asegúrese de que la rueda motriz coincida con la caja de engranajes) y sáquelo por el orificio en el otro lado de la carrocería.



5. Deslice una **arandela Ø8** en el eje trasero.
6. Deslice una **rueda trasera (Primero por el lado del engranaje)** sobre el eje trasero.
7. Deslice una **arandela Ø8** en el eje trasero.
8. Utilice una llave para apretar una **contratuercas** en el extremo del eje trasero.

**SUGERENCIA:** Se ha proporcionado una llave adicional para apretar la **contratuercas** en el otro lado del eje trasero al mismo tiempo.



Retire el tornillo de máquina M5x35 y la tuerca Ø5 del extremo de la horquilla frontal. Coloque la carrocería en posición vertical.

1. Inserte la horquilla frontal en la abertura ubicada en la parte frontal de la carrocería desde el lado inferior, y sáquela a través del orificio en la parte superior del vehículo.

2. Coloque el manillar en el extremo de la horquilla.

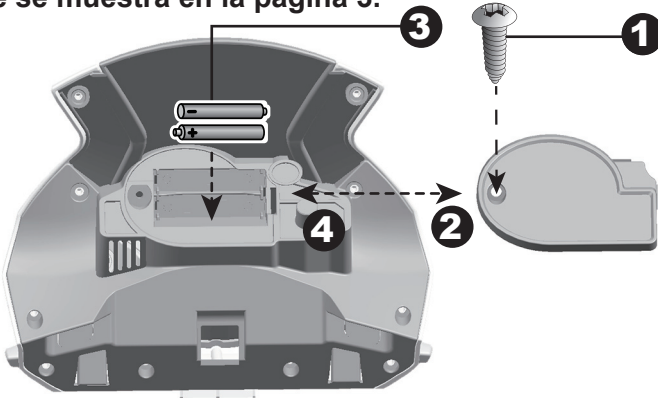
3. Alinee los orificios de cada lado del manillar con los orificios ubicados en el extremo de la horquilla.

4. Apriete una tuerca en el extremo opuesto del tornillo para fijar el manillar.



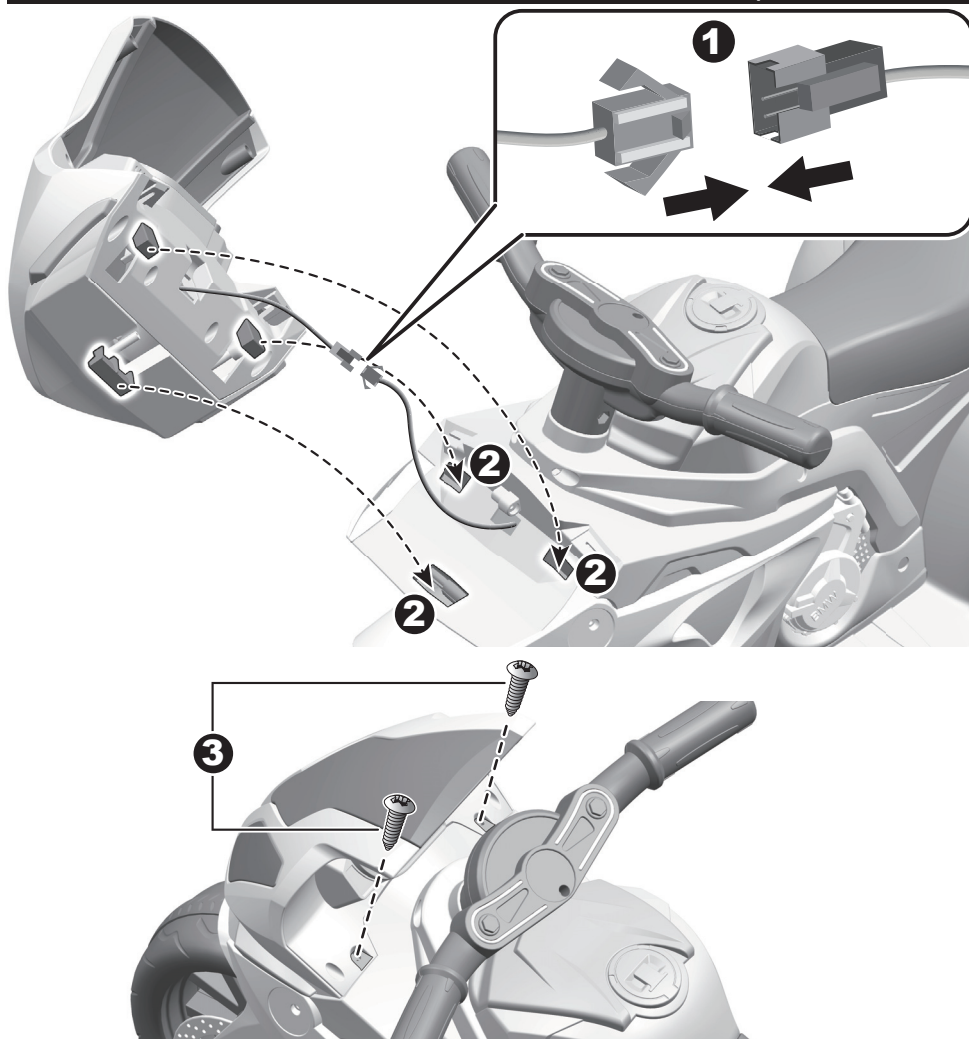
## Instalar el protector de frente | 7

Si su vehículo tiene la función de sonido, siga los pasos 1-4 para colocar las baterías (no incluidas). Consulte la información sobre la batería que se muestra en la página 3.

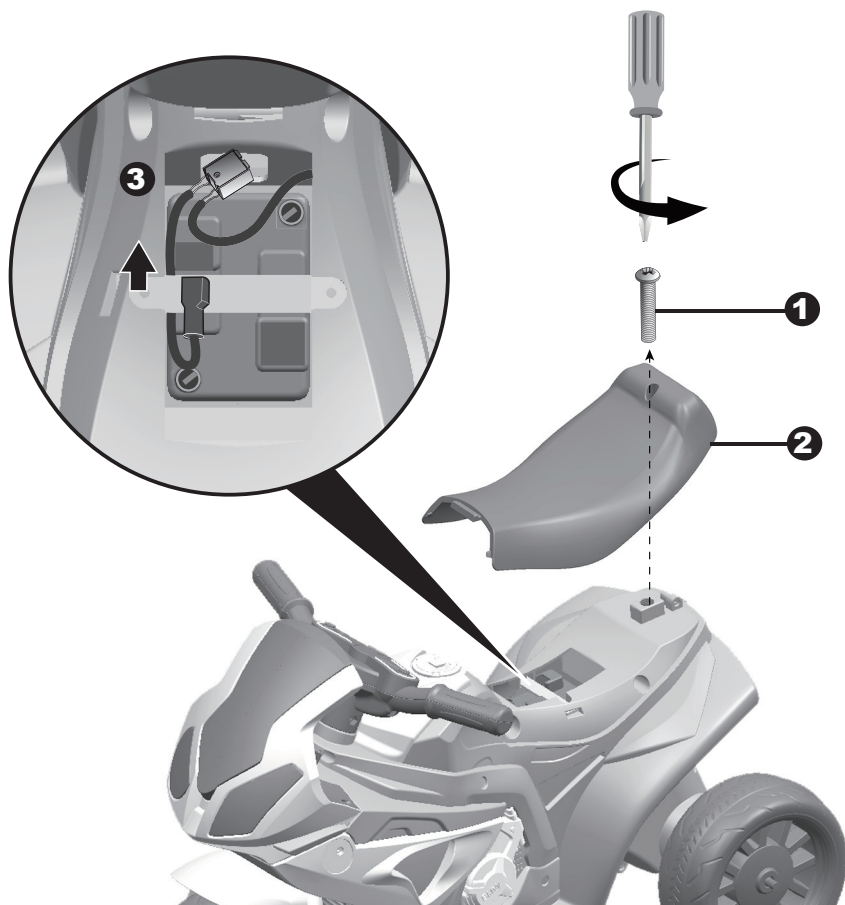


1. Utilice un destornillador pequeño para quitar el tornillo de la cubierta de compartimento de batería que está en el protector de frente.
2. Quite la cubierta de la parte superior del compartimento de batería.
3. Inserte adecuadamente las 2 baterías AAA con polaridades correctas.
4. Vuelva a colocar la cubierta sobre el compartimento de batería, y apriétela con el tornillo que se ha quitado en el paso 1 para fijarla.





1. Enchufe el conector del cable de luz del protector facial en el conector de la motocicleta. Luego, esconda los conectores en el orificio del protector facial.
2. Inserte las 3 pestañas del protector facial en los orificios de la carrocería de la motocicleta. Empuje el protector facial hacia abajo hasta escuchar un sonido “clac” en su lugar.
3. Inserte un tornillo  $\varnothing 4 \times 12$  en cada lado del protector facial y utilice un destornillador para apretarlos.



1. Utilice un destornillador para quitar el tornillo del respaldo del asiento.
2. Retire el asiento.
3. Enchufe el conector rojo en el terminal de la batería como lo que se muestra en la imagen.
4. Vuelva a colocar el asiento en su lugar correctamente.

### ¡ADVERTENCIA!

- **RIESGO DE ASFIXIA**- Pequeñas piezas. No es apto para los niños menores de 18 meses. El producto contiene piezas pequeñas, mantenga alejados a los niños durante el montaje.
- **MONTAJE POR ADULTOS REQUERIDO.**
- Asegúrese de quitar el material protector y las bolsas de plástico, y deséchelos antes del montaje.
- Debe usar equipo de protección. Siempre use zapatos y siéntese en el asiento al conducir la motocicleta.
- Sólo conduzca en terreno llano. Nunca la conduzca en céspedes.
- Nunca deje a los niños desatendidos.
- Mantenga las manos, el cabello y la ropa alejados de las piezas móviles.

### ¡ADVERTENCIA!

Los siguientes riesgos de seguridad pueden causar lesiones graves o la muerte:

- Nunca deje a los niños desatendidos. Se requiere la supervisión directa de adultos. Siempre mantenga a los niños a la vista en todo momento cuando el/la niño/a esté en esta motocicleta.
- Por motivo de reducir el riesgo de lesiones, se requiere la supervisión de adultos. Nunca utilice esta motocicleta en carreteras, ni cerca de vehículos motorizados, ni en o cerca de pendientes o escalones empinados, ni cerca de piscinas u otros cuerpos de agua, siempre use zapatos y nunca permita que más de 1 ciclista en la motocicleta.
- Nunca utilice esta motocicleta en condiciones inseguras, por ejemplo, nieve, lluvia, tierra suelta, barro, arena o grava; de lo contrario, puede causar accidentes inesperados como volcar, y podría causar daños al sistema eléctrico o la batería.
- No debe utilizar esta motocicleta en el tráfico.
- Debe utilizar este juguete con precaución, ya que se requiere habilidad para evitar lesiones causadas al usuario o a terceros por caídas o golpes.
- Este juguete no es adecuado para los niños menores de 18 meses debido a su velocidad máxima; el peso máximo del usuario no debe exceder 20 kg.
- Este juguete no está equipado con freno.

### ¡ADVERTENCIA!

- No mezcle las baterías viejas y nuevas.
- No mezcle las baterías alcalinas, estándar (carbón-zinc) o recargables.
- Sólo utilice la(s) batería(s) especificada(s) por el fabricante.
- Sólo utilice lo(s) cargador(es) especificado(s) por el fabricante.
- La batería no es reemplazable.



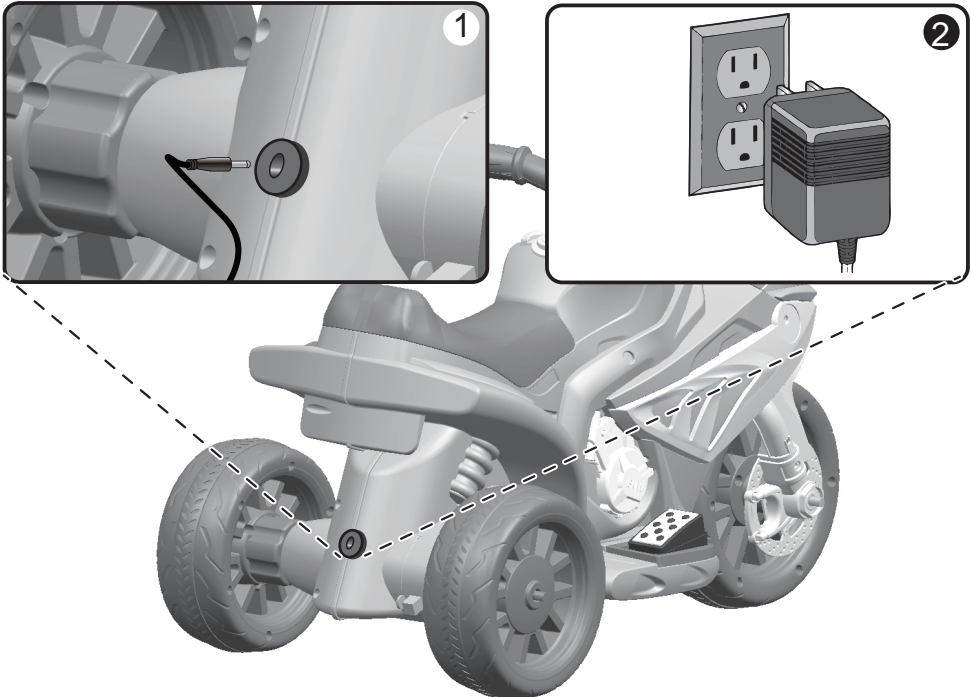
**RIESGO DE INCENDIO. No sobrepase. Sólo reemplace con un fusible de 7A.**



1. **Botones de sonido (si está equipado):** Presione para reproducir sonidos.
2. **Pedal:** Aplica potencia (velocidad) al vehículo.

### ¡ADVERTENCIA!

- ¡SÓLO los adultos pueden cargar y recargar la batería!
- Este producto cuenta con la protección de carga: Durante la carga, todas las funciones se cortarán.
- Antes de utilizar el producto por primera vez, debe cargar la batería durante 4-6 horas. No cargue la batería durante más de 10 horas con el fin de evitar el sobrecalentamiento del cargador.
- Cuando la motocicleta empiece a funcionar lentamente, cargue la batería.
- El producto debe cargarse un mínimo de 8 a 12 horas después de cada uso o una vez al mes, pero la carga no debe exceder las 20 horas como máximo.
- Utilice la única batería recargable y el cargador provistos con su motocicleta. NUNCA utilice la batería o el cargador de otra marca. El uso de otra batería o otro cargador puede causar un incendio o una explosión.
- No utilice la batería o el cargador para ningún otro producto.



1. Enchufe el puerto del cargador en la toma de entrada. (el zócalo está en la parte trasera del vehículo)
2. Enchufe el conector del cargador en un tomacorriente de pared. La batería comenzará a cargarse.

La batería cuenta con un fusible térmico con un fusible de descanso que se disparará automáticamente y cortará toda la energía al vehículo si el motor, el sistema eléctrico o la batería están sobrecargados. El fusible se restablecerá y la energía se restablecerá después de que la unidad se apague durante 20 segundos y luego se vuelva a encender. Si el fusible térmico se dispara repetidamente durante el uso normal, el vehículo puede necesitar reparación. **Póngase en contacto con su distribuidor por favor.**

Para evitar la pérdida de energía, siga estas instrucciones:

- No sobrecargue el vehículo.
- No remolque nada detrás del vehículo.
- No conduzca por pendientes pronunciadas.
- No conduzca en objetos fijos, ya que las ruedas podrían girar y el motor podría sobrecalentarse.
- No conduzca en climas muy calurosos, los componentes pueden sobrecalentarse.
- No permita que el agua u otros líquidos entren en contacto con la batería u otros componentes eléctricos.
- No altere el sistema eléctrico. Hacerlo puede crear un cortocircuito, haciendo que el fusible se dispare.

### Reemplazo y Eliminación de la batería



La batería eventualmente perderá la capacidad de mantener una carga. Dependiendo de la cantidad de uso y las diferentes condiciones, la batería debe funcionar durante uno a tres años. Siga estos pasos para reemplazar y desechar la batería:

1. Retire el asiento del vehículo.
  2. Desconecte los conectores de la batería.
  3. Retire el soporte de la batería.
  4. Retire la tapa de la batería.
  5. Levante con cuidado la batería.
- Dependiendo de la condición de la batería (es decir, fugas) es posible que desee usar guantes protectores antes de retirarla.
  - No levante la batería por sus conectores o cables.
6. Coloque la batería muerta en una bolsa de plástico.  
**¡Importante!** Recicle la batería muerta responsablemente. La batería contiene ácido de plomo (electrolito) y debe desecharse de manera adecuada y legal. Es ilegal en la mayoría de las regiones incinerar baterías ácidas de plomo o desecharlas en vertederos. Llévelo a un reciclador de baterías de plomo ácido aprobado por el gobierno federal o el estado, como un minorista local de baterías automotrices. ¡No tire la batería con la basura normal de su hogar!
  7. Reemplace la batería y vuelva a conectar los conectores.
  8. Vuelva a colocar el soporte de batería de metal.
  9. Reemplace el asiento.

Problema	Causa Posible	Solución
La moto no funciona	Baja carga de batería	Recarga la batería.
	Fusible térmico se ha disparado	Restablecer fusible, ver <Fusible>.
	El conector de la batería o los cables están sueltos.	Verifique que los conectores de la batería estén firmemente conectados entre sí. Si hay cables sueltos alrededor del motor, <b>póngase en contacto con su distribuidor.</b>
	La batería está muerta	Reemplace la batería, contacte a su distribuidor por favor.
	El sistema eléctrico está dañado.	Reemplace la batería, contacte a su distribuidor por favor.
	Motor está dañado	Póngase en contacto con su distribuidor por favor.
La moto no puede correr por mucho tiempo	Baja carga de batería	Verifique que los conectores de la batería estén firmemente conectados entre sí al recargar.
	Batería vieja	Reemplace la batería, contacte a su distribuidor por favor.
La moto corre lentamente	Baja carga de batería	Reemplace la batería, contacte a su distribuidor por favor.
	Batería vieja	Reemplace la batería, contacte a su distribuidor por favor.
	La moto está sobrecargada.	Reducir el peso en el vehículo. .
	La moto está siendo utilizada en condiciones severas.	Evite utilizar el vehículo en condiciones adversas, consulte <Seguridad>.
La moto necesita un empujón para seguir adelante.	Mal contacto de cables o conectores.	Verifique que los conectores de la batería estén firmemente conectados entre sí. Si hay cables sueltos alrededor del motor, comuníquese con su distribuidor, por favor.
	"Punto Muerto" en el motor	Un punto muerto significa que la energía eléctrica no se está entregando al conectar el terminal y que el vehículo necesita reparación. Póngase en contacto con su distribuidor por favor.
	Intentar cambiar de marcha mientras la moto está en movimiento	Detenga completamente el vehículo y cambie de puesto, vea <Usar Su moto >
Difícil cambio de marcha (de hacia adelante a hacia atrás o viceversa)	Motor o engranajes dañados	Póngase en contacto con su distribuidor por favor.
	Ruidos fuertes de chasquidos o chasquidos procedentes del motor o caja de engranajes	
La batería no se recarga	El conector de batería o el conector del adaptador están sueltos.	Verifique que los conectores de la batería estén firmemente conectados entre sí.
	Cargador suelto.	Compruebe que el cargador de la batería esté enchufado en un tomacorriente de pared que funcione bien.
	El cargador no está funcionando.	Póngase en contacto con su distribuidor por favor.
El cargador se calienta cuando se carga	Esto es normal y no es motivo de preocupación.	

Lea completamente este manual y la tabla de guía de solución de problemas antes de hacer llamada. Si aún necesita ayuda para resolver el problema, comuníquese con su distribuidor, por favor.

- Es responsabilidad de los padres revisar las partes principales del vehículo antes de usarlo. Deben examinar regularmente para detectar posibles peligros, como la batería, la carga, el cable, el enchufe, los tornillos que sujetan el recinto de otras partes y que, en el caso de que ocurra daño, el juguete no debe ser usado hasta que ese daño haya sido removido adecuadamente.
- Asegúrese de que las partes plásticas del vehículo no estén agrietadas o rotas.
- De vez en cuando use un aceite ligero para lubricar las partes móviles, como las ruedas.
- Estacione el vehículo en interiores o cúbralo con una lona para protegerlo del clima húmedo.
- Mantenga el vehículo alejado de fuentes de calor, como estufas y calentadores. Las piezas de plástico pueden derretirse.
- Recargue la batería después de cada uso. Sólo un adulto puede manejar la batería. Recargue la batería al menos una vez al mes cuando el vehículo no se esté utilizando.
- No lave el vehículo con una manguera. No lave el vehículo con agua y jabón. No conduzca el vehículo en tiempo de lluvia o nieve. El agua dañará el motor, el sistema eléctrico y la batería.
- Limpie el vehículo con un paño suave y seco. Para restaurar el brillo de las piezas de plástico, use un abrillantador de muebles sin cera. No utilice cera de automóvil. No utilice limpiadores abrasivos.
- No conduzca el vehículo en tierra suelta, arena o grava fina que podría dañar las piezas móviles, los motores o el sistema eléctrico.
- Cuando no esté en uso, toda la fuente eléctrica debe estar apagada. Apague el interruptor de encendido y desconecte la conexión de la batería.

## Nuestros productos cumplen con los estándares **ASTMF963;** **GB6675; EN71 y EN62115.**

Si tiene alguna pregunta, comuníquese con nuestro Centro de Atención al Cliente. Nuestros datos de contacto son los siguientes:



0034-931294512



atencioncliente@aosom.es

IMPORTADOR:  
SPANISH AOSOM, S.L.  
C/ ROC GROS, N° 15. 08550, ELS HOSTALETES DE  
BALENYÀ, SPAIN.  
B66295775  
WWW.AOSOM.ES  
ATENCIONCLIENTE@AOSOM.ES  
TEL: 931294512  
HECHO EN CHINA