



# BMW S1000 RR

Moto elettrica per bambini

IN220800265V04\_IT\_370-064\_370-064V90



## Manuale d'istruzioni

Modello e colori potrebbero variare.  
Fabbricato in Cina.

Il manuale contiene importanti informazioni sulla sicurezza e istruzioni di montaggio, uso e manutenzione.

La moto deve essere assemblata da un adulto che abbia letto e compreso le istruzioni contenute in questo manuale.

Tenere il pacco lontano dalla portata dei bambini e smaltirlo correttamente prima dell'uso.

**Conservare questo manuale per riferimenti futuri.**

## Riguardo al tuo acquisto

Questa moto fornirà al tuo bambino molte ore di divertimento. Per garantire a te e al tuo bambino un uso sicuro ti preghiamo di leggere attentamente questo manuale e di conservarlo per riferimenti futuri.

Follow the recommendations in this manual, they are designed to improve the safety and operation of your ride-on car and rider.

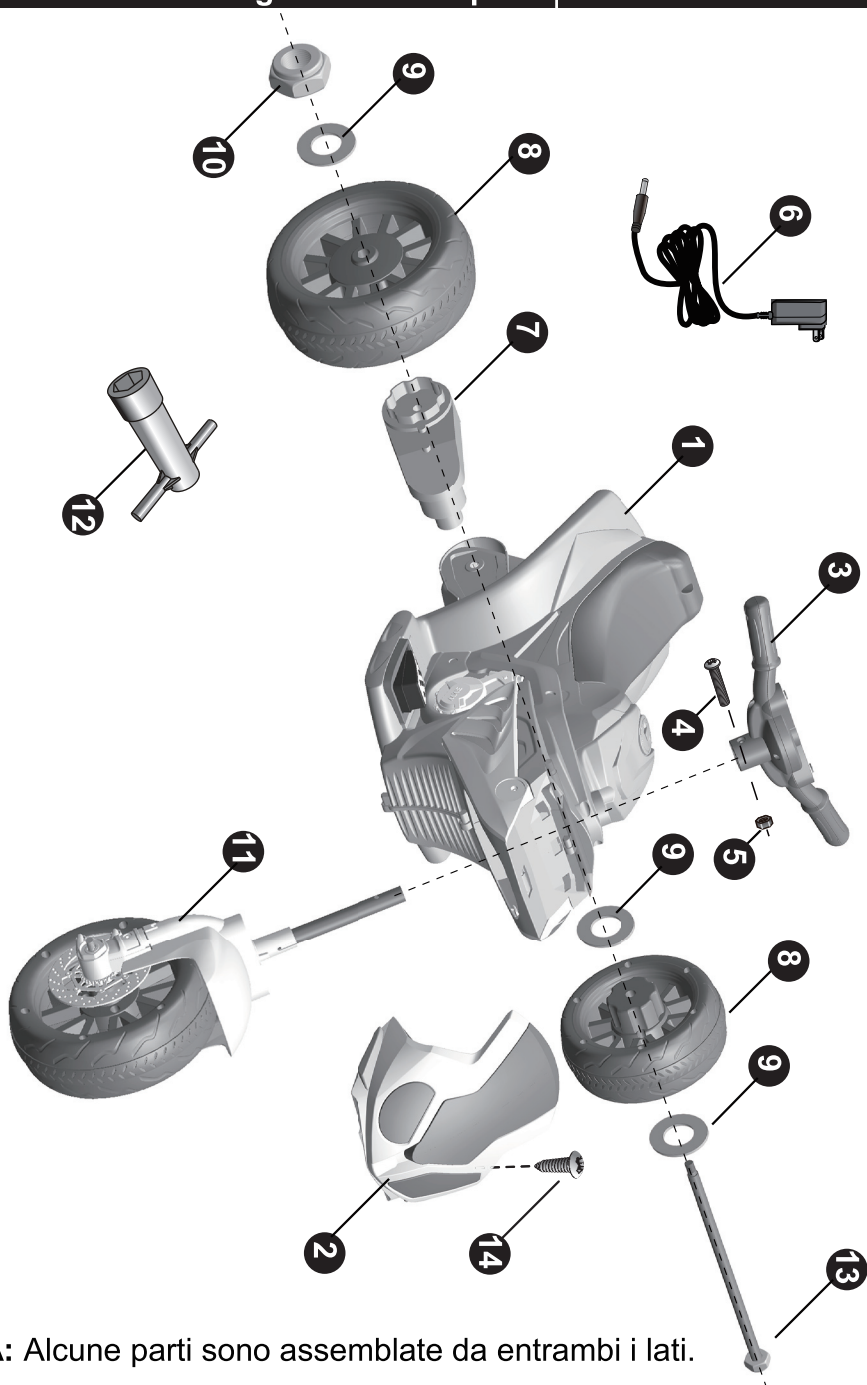
**Il logo BMW e il marchio denominativo BMW sono marchi commerciali di BMW AG e sono utilizzati su licenza.**

<b>Batteria</b>	6V4Ah x 1	
<b>Caricatore</b>	6V500mA	

<b>Età:</b>	18-36 Mesi
<b>Carico Massimo:</b>	20 kg
<b>Velocità:</b>	3km/h
<b>Dimensioni:</b>	66 x 37 x 44 CM
<b>Alimentazione:</b>	ricarica
<b>Tempo ricarica:</b>	8 ~ 12 ore

**Elenco part | 2**

<b>PART NO.</b>	<b>NOME PARTE</b>	<b>Q'tà (pz)</b>	<b>NOTE</b>
<b>1</b>	Corpo del veicolo	1	
<b>2</b>	Cofano anteriore	1	
<b>3</b>	Manubrio	1	
<b>4</b>	Vite M5x35	1	Posizionato sulla forcella anteriore del gruppo ruota
<b>5</b>	Dado Ø5	1	Posizionato sulla forcella anteriore del gruppo ruota
<b>6</b>	Caricabatterie	1	
<b>7</b>	Gruppo di ingranaggio	1	
<b>8</b>	Ruota posteriore	2	
<b>9</b>	Rondella Ø 8	3	Posizionato sull'asse posteriore
<b>10</b>	Dado di bloccaggio	1	Posizionato sull'asse posteriore
<b>11</b>	Gruppo della ruota posteriore	1	
<b>12</b>	Chiave esagonale interna	2	
<b>13</b>	Asse posteriore	1	
<b>14</b>	Vite Ø4x12	2	

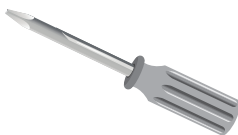


**NOTA:** Alcune parti sono assemblate da entrambi i lati.

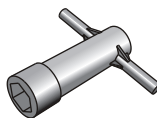
## **ATTENZIONE!**

- **ASSEMBLAGGIO ADULTO RICHIESTO.**
- Rimuovere e smaltire le protezioni di plastica prima dell'assemblaggio.

- Caricare la batteria per 4-6 ore prima del primo utilizzo.
- Accessori Necessari:



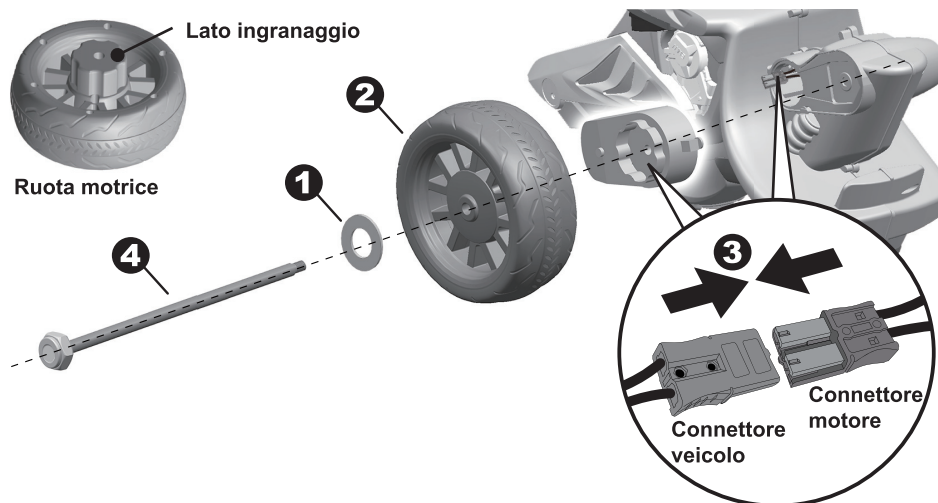
Cacciavite  
(non incluso)



Chiave esagonale interna

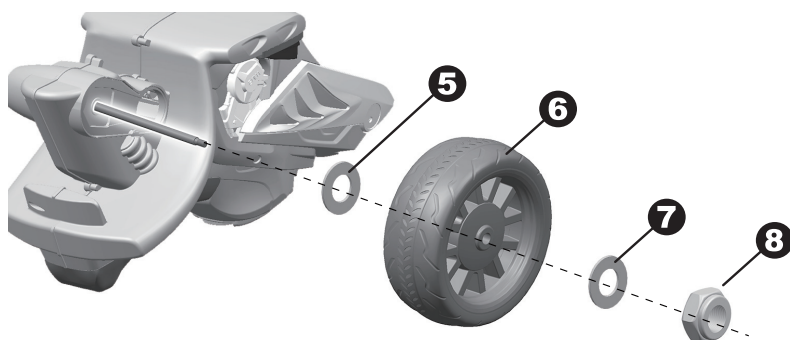
## **INFORMAZIONI BATTERIA**

- Le batterie non ricaricabili non devono essere ricaricate.
- Le batterie ricaricabili devono essere rimosse prima di ricaricarle.
- Le batterie ricaricabili devono essere ricaricate sotto la supervisione di un adulto.
- Non devono essere usate batterie di tipo diverso.
- Le batterie devono essere inserite con la corretta polarità.
- Le batterie scariche devono essere rimosse.
- I terminali di alimentazione non devono essere cortocircuitati..



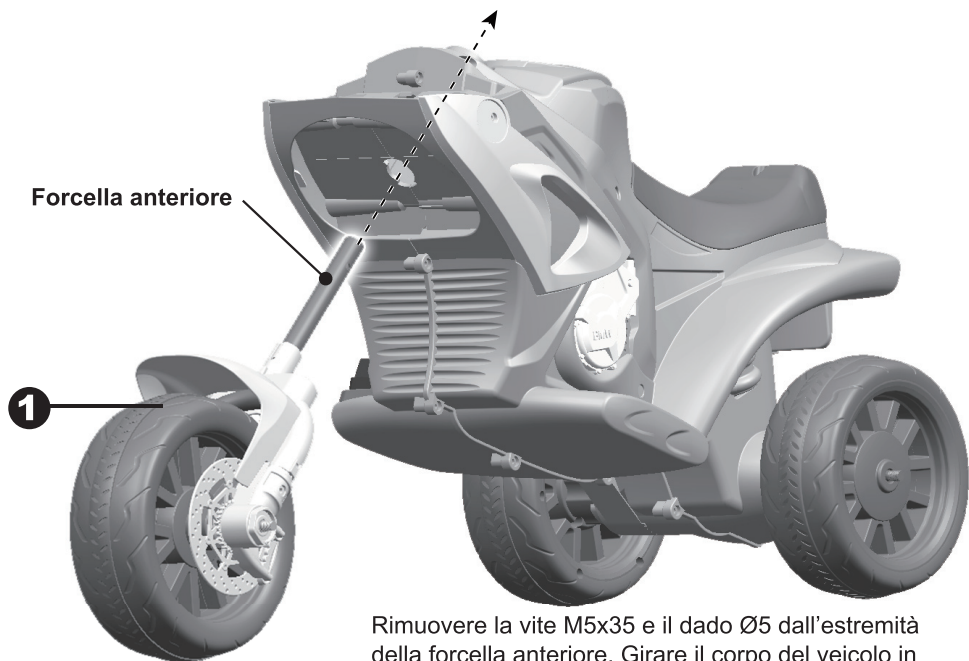
Rimuovere tutte le parti dall'asse posteriore. Capovolgere il corpo del veicolo.

1. Infilare una rondella Ø 8 sull'Asse posteriore.
2. Infilare una ruota motrice (lato ingranaggio verso l'interno) sull'Asse posteriore.
3. Collegare il connettore sul veicolo al connettore sul motore.
4. Far scorrere l'Asse posteriore attraverso il foro sul gruppo di ingranaggio (assicurarsi che la ruota motrice corrisponda al gruppo di ingranaggio) e attraversare il foro sull'altro lato del corpo del veicolo.



5. Infilare una rondella Ø 8 sull'asse posteriore.
6. Infilare una ruota posteriore (prima lato cambio) sull'asse posteriore.
7. Infilare una rondella Ø 8 sull'asse posteriore.
8. Avvitare un dado di bloccaggio all'estremità dell'asse posteriore con una chiave esagonale interna.

**SUGGERIMENTO:** È in dotazione una chiave esagonale interna aggiuntiva per trattenere il dado di bloccaggio sull'altro lato dell'asse posteriore mentre si serra il dado di bloccaggio sull'altro lato.



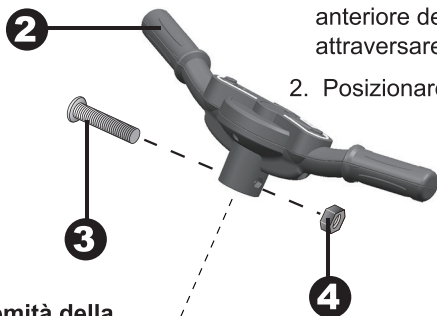
Rimuovere la vite M5x35 e il dado Ø5 dall'estremità della forcella anteriore. Girare il corpo del veicolo in posizione verticale.

1. Inserire la forcella anteriore nell'apertura sulla parte anteriore del corpo del veicolo dal lato inferiore e attraversare il foro sulla parte superiore del veicolo.

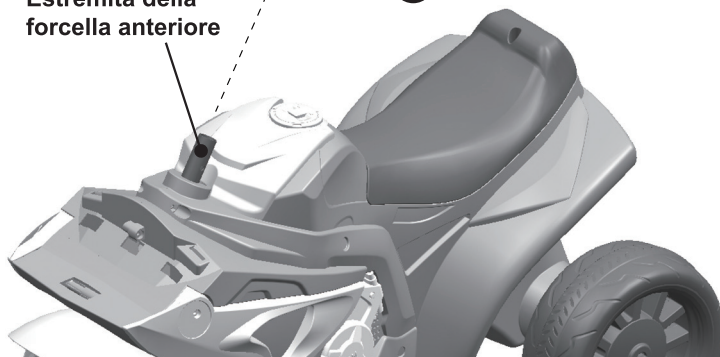
2. Posizionare il manubrio sull'estremità della forcella.

3. Allineare i fori su ciascun lato del manubrio con i fori all'estremità della forcella.

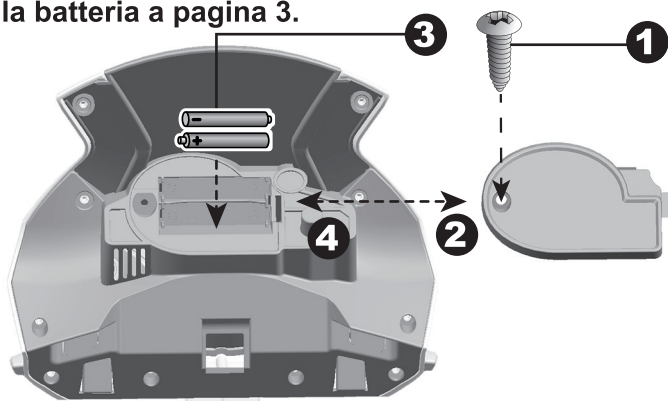
4. Fissare un dado all'estremità opposta della vite per fissare il manubrio.



Estremità della forcella anteriore

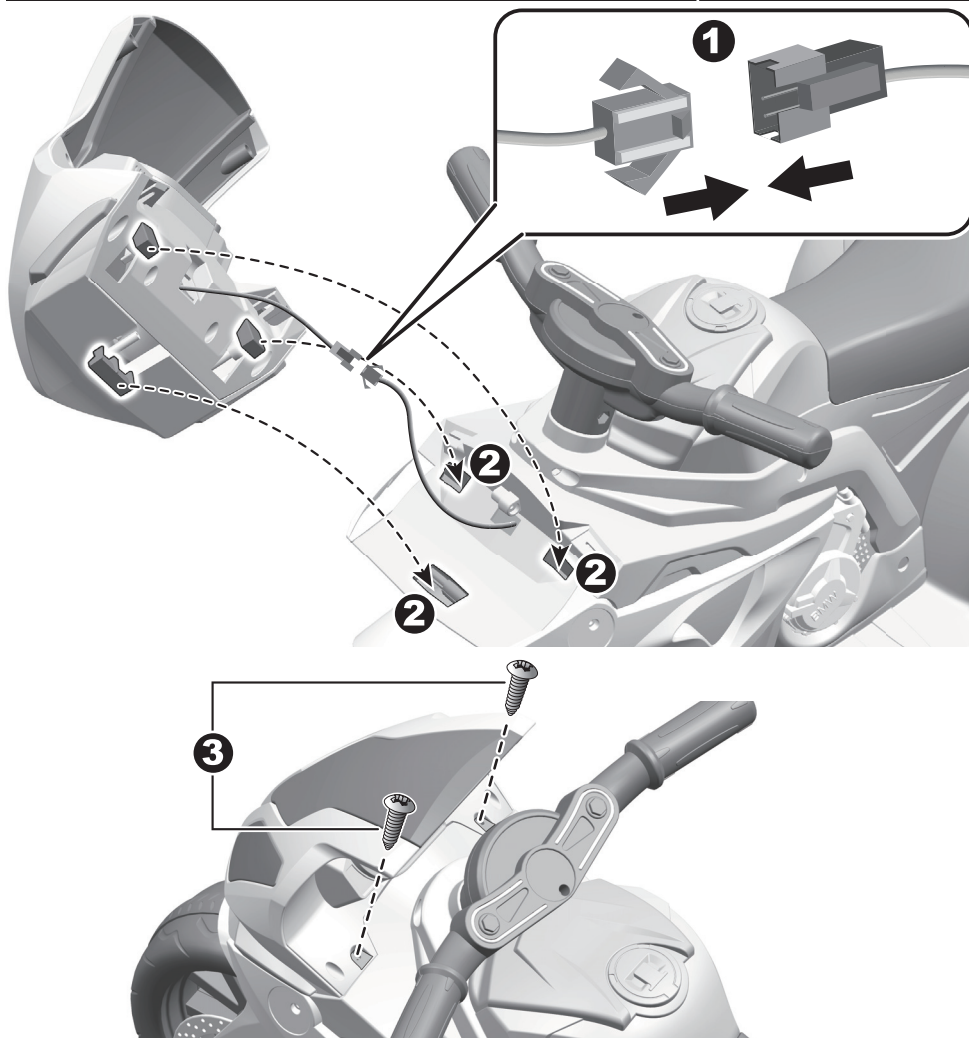


Se il tuo veicolo è dotato della funzione audio, segui le fasi 1-4 per montare le batterie (non incluse). Fare riferimento alle informazioni sulla batteria a pagina 3.

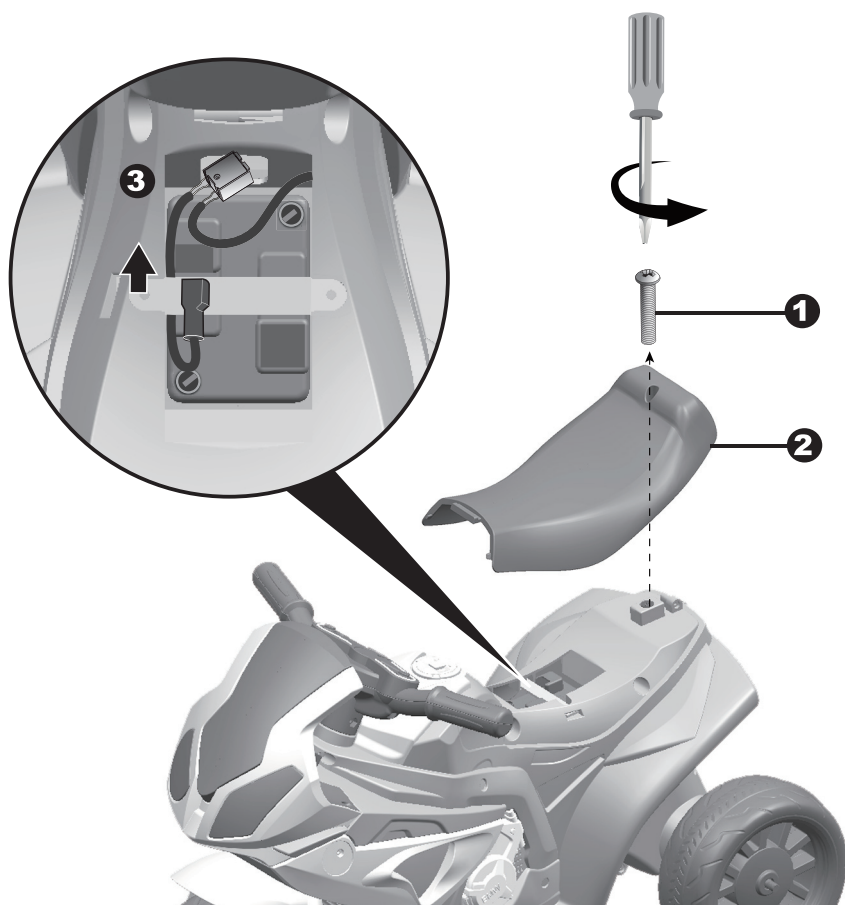


1. Con un piccolo cacciavite rimuovere la vite sul coperchio della batteria sul cofano.
2. Rimuovere il coperchio della batteria dalla parte superiore del vano batteria.
3. Inserire due batterie AAA rispettando le polarità corrette.
4. Riposizionare il coperchio della batteria sul vano batteria e fissarlo con la vite rimossa nel primo punto.





1. Collegare il connettore del cavo della luce sulla parabrezza al connettore sulla motocicletta, e poi nascondere i connettori nel foro nella parabrezza.
2. Inserire le tre linguette sulla parabrezza nei fori della carrozzeria della motocicletta. Spingere la parabrezza verso il basso finché non si sente "clac" in posizione.
3. Inserire e serrare una vite  $\varnothing 4 \times 12$  su ciascun lato della parabrezza con un cacciavite.



1. Utilizzare un cacciavite per rimuovere la vite sullo schienale del sedile.
2. Rimuovere il sedile.
3. Collegare il connettore rosso al terminale della batteria come mostrato.
4. Riporre il sedile.

 **AVVERTENZA!**

- **PERICOLO DI SOFFOCAMENTO** - Piccole parti. Non adatto a bambini di età inferiore a 18 mesi. Il prodotto contiene piccole parti, quindi tenere lontani i bambini durante l'assemblaggio.
- **È RICHIESTO UN ASSEMBLAGGIO DA ADULTO**
- Rimuovere sempre il materiale protettivo e i sacchetti di polietilene e smaltirli prima dell'assemblaggio.
- Si deve indossare i dispositivi di protezione e indossare sempre scarpe e sedersi sul sedile durante la guida della motocicletta.
- Guidare solo su terreno pianeggiante. Non usare mai sul prato.
- Non lasciare mai un bambino incustodito.
- Tenere mani, capelli e vestiti lontani dalle parti in movimento.

 **AVVERTENZA!**

I seguenti pericoli per la sicurezza possono provocare lesioni gravi o morte:

- Non lasciare mai il bambino incustodito. È richiesta la supervisione diretta di un adulto. Tenere sempre sotto supervisione il bambino quando è nella motocicletta.
- Per ridurre il rischio di lesioni, è necessaria la supervisione di un adulto. Non utilizzare mai su strade, vicino a veicoli a motore, su o vicino a pendii ripidi o gradini, piscine o altri specchi d'acqua, indossare sempre scarpe e non permettere mai a più di 1 cavaliere.
- Non utilizzare mai in condizioni non sicure come neve, pioggia, terra sciolta, fango, sabbia o ghiaia, altrimenti potrebbe verificarsi un incidente imprevisto come il ribaltamento e potrebbe danneggiare l'impianto elettrico o la batteria
- Non deve essere utilizzato nel traffico.
- Questo giocattolo deve essere utilizzato con cautela visto che è richiesta abilità per evitare cadute o collisioni che provochino lesioni all'utente o a terzi.
- Questo giocattolo non è adatto a bambini di età inferiore a 18 mesi a causa della sua massima velocità; il peso massimo dell'utente è di 20 kg.
- Questo giocattolo non ha freno.

 **AVVERTENZA!**

- Non mischiare batterie vecchie e nuove.
- Non mischiare batterie alcaline, standard (zinco-carbone) o ricaricabili.
- Utilizzare solo le batterie specificate dal produttore.
- Utilizzare solo i caricabatterie specificati dal produttore.
- La batteria non è sostituibile.



**RISCHIO DI INCENDIO. Non bypassare. Sostituire solo con un fusibile da 7A.**



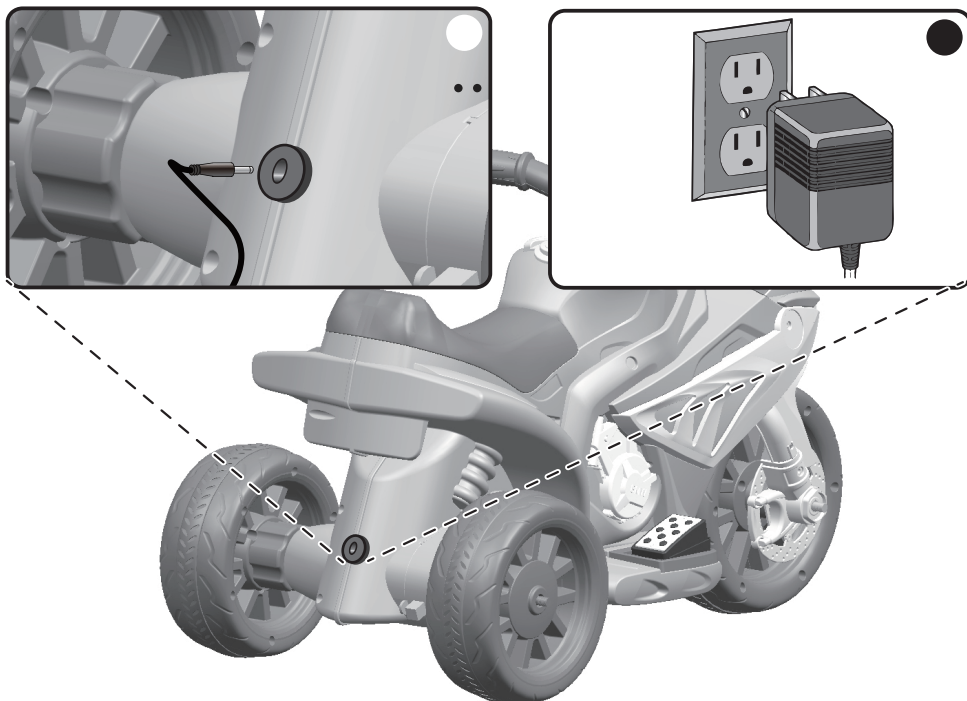
**1. Pulsanti suoni (se presenti): premere per riprodurre i suoni.**

**2. Pedale: applica potenza (velocità) al veicolo.**

**⚠ AVVERTENZA!**

- SOLO un adulto può caricare e ricaricare la batteria!
- Questo prodotto con Protezione Ricarica: durante la ricarica, tutte le funzioni verranno interrotte.

- Prima del primo utilizzo, è necessario ricaricare la batteria per 4 - 6 ore. Non ricaricare la batteria per più di 10 ore per evitare il surriscaldamento del caricabatterie.
- Quando la motocicletta inizia a rallentare, ricaricare la batteria.
- Dopo ogni utilizzo o una volta al mese tempo di ricarica minimo da 8 a 12 ore, meno di 20 ore al massimo.
- Utilizzare l'unica batteria ricaricabile e il caricabatteria forniti con la motocicletta. MAI sostituire la batteria o il caricabatterie con un'altra marca. L'uso di un'altra batteria o caricabatterie potrebbe causare un incendio o esplosione.
- Non utilizzare la batteria o il caricabatterie per altri prodotti.



1. Collegare la porta del caricatore alla presa di ingresso. (la presa è nella parte posteriore del veicolo)
2. Inserire la spina del caricabatterie in una presa a muro. La batteria inizierà a caricarsi.

La batteria è dotata di un fusibile termico con un fusibile a riposo che automaticamente interrompe l'alimentazione del veicolo se il motore, l'impianto elettrico o la batteria sono sovraccarichi. Il fusibile si ripristinerà e l'alimentazione verrà ripristinata dopo che l'unità viene spenta per 20 secondi e poi riaccesa. Se il fusibile termico scatta ripetutamente durante il normale utilizzo, potrebbe essere necessario riparare il veicolo.

Per evitare di perdere potenza, segui queste linee guida:

- Non sovraccaricare il veicolo.
- Non trainare nulla dietro il veicolo.
- Non guidare su forti pendenze.
- Non guidare contro oggetti fissi, potrebbe causare il surriscaldamento del motore.
- Non guidare in condizioni climatiche molto calde, i componenti potrebbero surriscaldarsi.
- Evitare che acqua o altri liquidi entrino in contatto con la batteria o altri componenti elettrici.
- Non manomettere l'impianto elettrico. Ciò potrebbe creare un cortocircuito, facendo scattare il fusibile.

### Smaltimento batteria



Alla lunga la batteria perderà la capacità di tenere una carica. A seconda della quantità di utilizzo e delle condizioni variabili, la batteria dovrebbe funzionare per uno o tre anni.

Seguire questi passaggi per sostituire e smaltire la batteria:

1. Rimuovere il seggiolino auto.
2. Scollegare i connettori della batteria.
3. Rimuovere la staffa della batteria.
4. Rimuovere il coperchio della batteria.
5. Sollevare con cautela la batteria.  
\*A seconda dello stato della batteria (es.: perdite) si consiglia di indossare guanti protettivi prima della rimozione.  
\*Non sollevare la batteria dai connettori o dai cavi.

6. Collocare la batteria scarica in un sacchetto di plastica.

**Importante!** Riciclare la batteria morta responsabilmente. La batteria contiene piombo acido (elettrolita) e devono essere smaltiti correttamente e legalmente. È illegale nella maggior parte dei settori incenerire batterie al piombo o smaltirle nelle discariche. Non gettare via la batteria con i normali rifiuti domestici!

7. Sostituire la batteria e ricollegare i connettori.
8. Sostituire la staffa metallica della batteria.
9. Sostituire il seggiolino.

Problema	Possibile causa	Soluzione
Il veicolo non si muove	Batteria scarica	Ricaricare la batteria
	Fusibile termico bruciato	Impostare nuovamente il fusibile, vedere la sezione "fusibile"
	Connettori o cavi della batteria allentati	Controllare che i connettori siano saldamente collegati tra di loro. Se i cavi sono allentati attorno al motore, si prega di contattare il vostro distributore.
	Batteria obsoleta	Sostituire la batteria, si prega di contattare il vostro distributore.
	Sistema elettrico danneggiato	Si prega di contattare il vostro distributore.
	Motore danneggiato	Si prega di contattare il vostro distributore.
Il veicolo non funziona a lungo.	Batteria sotto ricarica.	Controllare che i connettori siano saldamente collegati tra di loro durante la ricarica.
	Batteria obsoleta.	Sostituire la batteria, si prega di contattare il vostro distributore.
Il veicolo sobbalza durante la marcia.	Batteria scarica.	Ricaricare la batteria, si prega di contattare il vostro distributore.
	Batteria obsoleta.	Sostituire la batteria, si prega di contattare il vostro distributore.
	Veicolo sovraccarico.	Ridurre il peso sul veicolo.
	Veicolo utilizzato in condizioni non ideali.	Evitare di usare il veicolo in queste condizioni, vedere la sezione "Sicurezza".
Il veicolo necessita di essere spinto per andare in avanti.	Contatti allentati tra cavi e connettori.	Controllare che i connettori siano saldamente collegati tra di loro. Se i cavi sono allentati attorno al motore, si prega di contattare il vostro distributore
	"Punto morto" nel motore.	Un punto morto significa che la corrente non è fornita correttamente al terminal e il veicolo necessita di essere riparato, si prega di contattare il vostro distributore
Difficoltà nel passare dalla marcia in avanti alla retromarcia e viceversa	State cercando di passare dall'una all'altra quando il veicolo e' in moto.	Fermare completamente il veicolo e poi cambiare senso di marcia, vedere la sezione "Usare il vostro veicolo"
Forte rumore proveniente dal motore o dal riduttore.	Il motore o gli ingranaggi sono danneggiati	Si prega di contattare il vostro distributore.
La batteria non si ricarica.	Connettore o adattatore della batteria non ben collegati.	Controllare che i cavi e il connetterai sia saldamento collegati tra loro
	Caricatore non inserito.	Controllare che il caricatore sia inserito nella presa corrente a muro.
	Caricatore non funziona.	Si prega di contattare il vostro distributore.
Il caricatore è caldo durante la ricarica.	Questo e' normale e non e' causa di preoccupazione.	

Leggere fino in fondo questo manuale e la guida risoluzione problemi prima di chiamare. Se necessitate comunque di un aiuto, contattare il vostro distributore.

- È responsabilità dei genitori controllare le parti principali del giocattolo prima dell'uso, esaminare regolarmente per pericoli potenziali, come la batteria, carica, cavo, spina, viti. Il giocattolo non deve essere utilizzato fino a che il danno è stato correttamente rimosso.
- Assicurarsi che le parti in plastica del veicolo non siano incrinare o rotte.
- Occasionalmente utilizzare un olio leggero per lubrificare le parti in movimento come le ruote.
- Parcheggiare il veicolo in casa o coprirlo con un telo per proteggerlo dal tempo umido.
- Tenere il veicolo lontano da fonti di calore, come stufe e riscaldatori. Le parti in plastica possono sciogliersi.
- Ricaricare la batteria dopo ogni utilizzo. Solo un adulto può maneggiare la batteria. Ricaricare la batteria almeno una volta al mese quando il veicolo non viene utilizzato.
- Non lavare il veicolo con un tubo flessibile. Non lavare il veicolo con acqua e sapone. Non guidare il veicolo in tempo piovoso o nevoso. L'acqua danneggia il motore, l'impianto elettrico e la batteria.
- Pulire il veicolo con un panno morbido e asciutto. Non utilizzare detergenti abrasivi.
- Non guidare il veicolo su sabbia o ghiaia fine che potrebbero danneggiare le parti in movimento, i motori o l'impianto elettrico.
- Quando non si utilizza, tutta la fonte elettrica dovrebbe essere spenta. Spegnerne l'interruttore di alimentazione e scollegare il collegamento della batteria.

I nostri prodotti sono adatti per  
**ASTM F963; GB6675; EN71 E EN62115** Standard.

In caso di dubbio, si prega di contattare il nostro centro assistenza clienti.  
I nostri dettagli di contatto sono di seguito:



0039-0249471447



[clienti@aosom.it](mailto:clienti@aosom.it)

IMPORTATO DA:  
AOSOM Italy srl  
Centro Direzionale Milanofiori  
Strada 1 Palazzo F1  
20057 Assago (MI)  
P.I.: 08567220960  
FATTO IN CINA