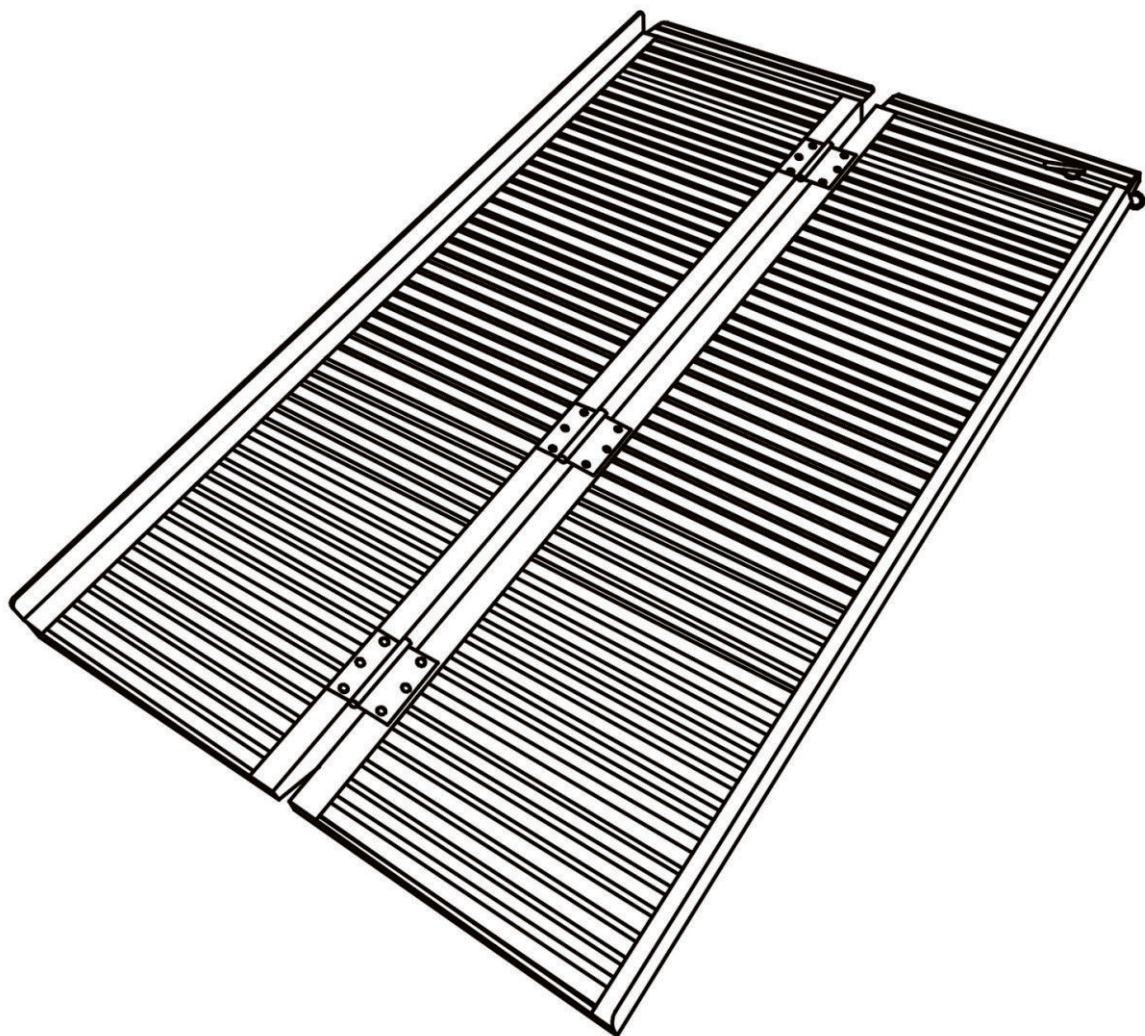


Wheelchair Ramp



FR: INSTRUCTIONS D'ASSEMBLAGE

EN: ASSEMBLY INSTRUCTION

**FR: IMPORTANT : A LIRE ATTENTIVEMENT ET À CONSERVER POUR
CONSULTATION ULTÉRIEURE.**

EN: IMPORTANT, RETAIN FOR FUTURE REFERENCE: READ CAREFULLY.

EN

Dear customer,

Thank you for purchasing this product. So that your appliance serves you well, please read all the instructions in this user's manual. If you have any questions, please contact our customer care center.



FR

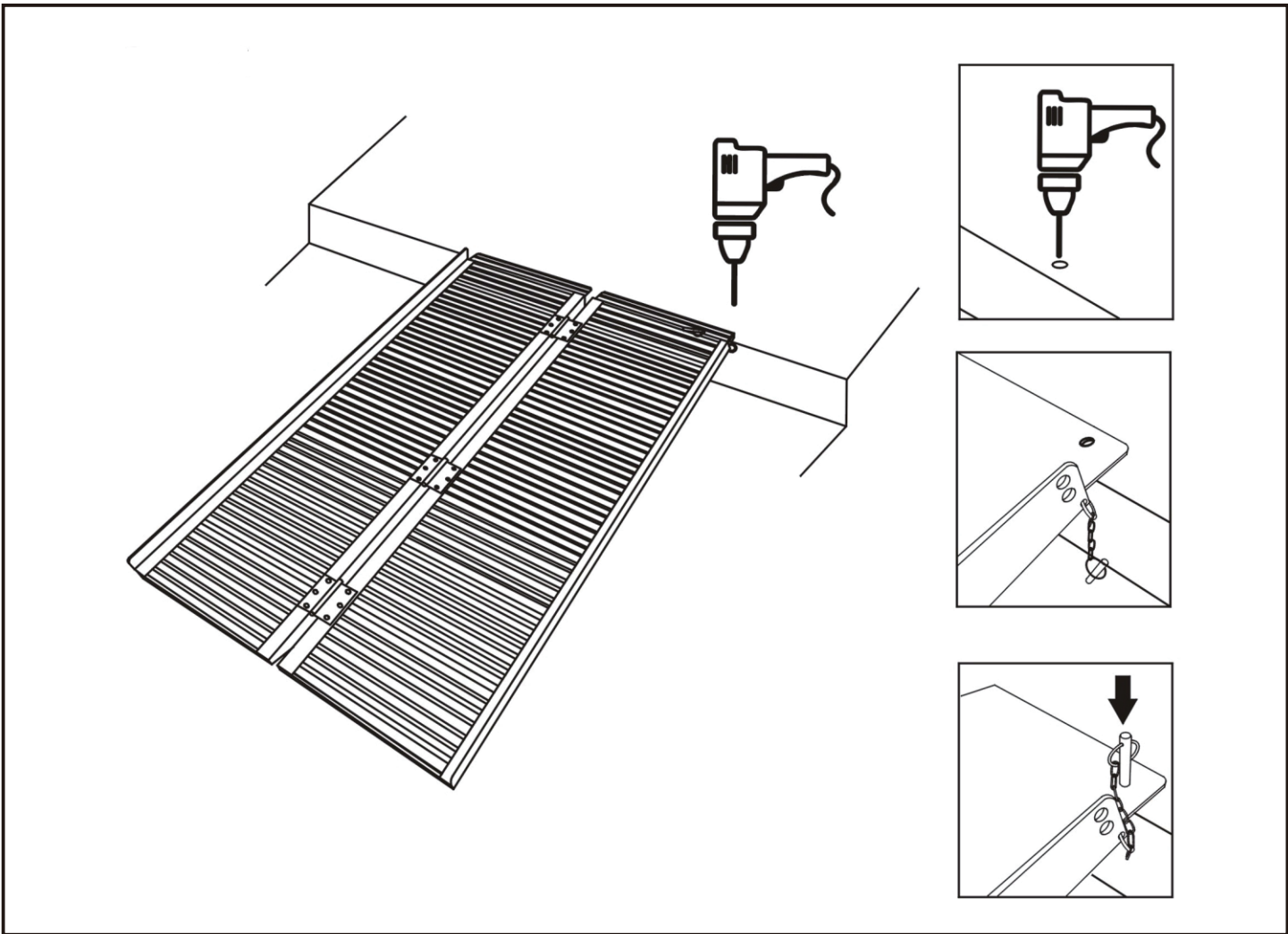
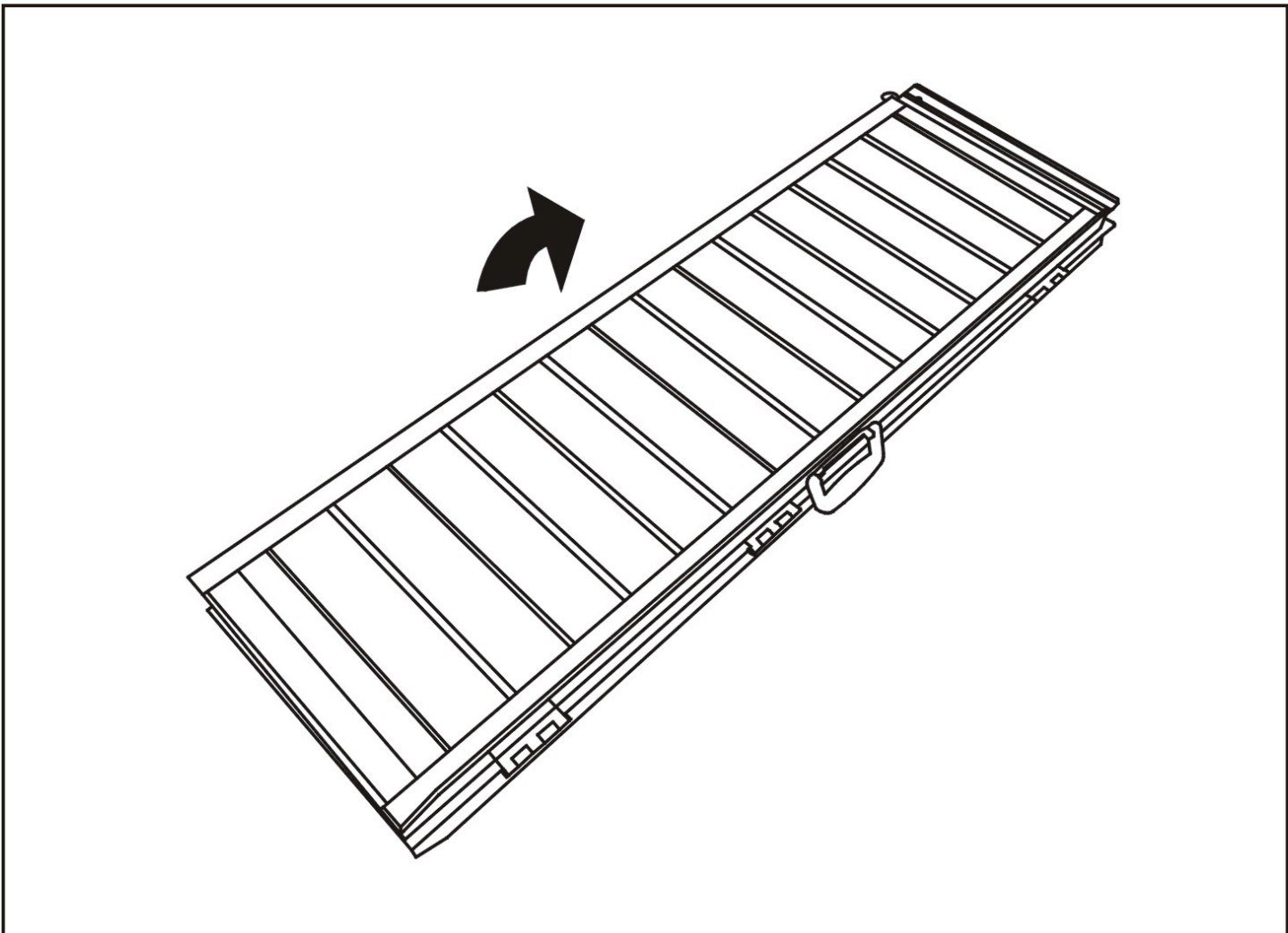
Cher client,

Nous vous remercions d'avoir acheté ce produit. Afin que vous puissiez profiter pleinement de votre appareil, veuillez lire toutes les instructions de ce manuel d'utilisation. Si vous avez la moindre question, veuillez contacter notre centre d'assistance à la clientèle.

EN_ Our contact details are below:

FR_ Nos coordonnées sont les suivantes:

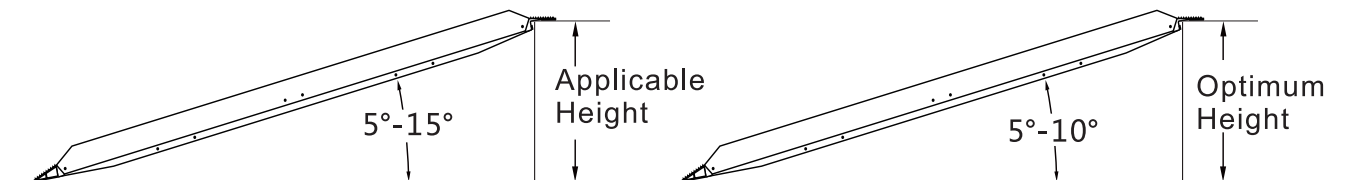
Country	 Phone	 Email
US	001-877-644-9366	customerservice@aosom.com
CA	416-792-6088	customerservice@aosom.ca



EN_Step 1. Measure the rise of your application
Step 2. Pick the proper ramp length based on your height of use.

FR_Étape 1. Mesurez la montée en puissance de votre candidature
Étape 2. Choisissez la longueur de rampe appropriée en fonction de votre hauteur d'utilisation.

Ramp Selection Quick Reference			
Ramp Length	Overall Ramp Dimension (L×W×H)	Applicable Height	Recommended Optimum Height
2FT	24" × 29" × 2" (61 × 73.5 × 5cm)	2" - 6" (5-15cm)	2" - 4" (5-10cm)
3FT	36" × 29" × 2" (91 × 73.5 × 5cm)	4" - 9" (10-22cm)	4" - 6" (10-15cm)
4FT	48" × 29" × 2" (122 × 73.5 × 5cm)	5" - 12" (12-30cm)	5" - 8" (12-20cm)
5FT	60" × 29" × 2" (152 × 73.5 × 5cm)	6" - 15" (15-38cm)	6" - 10" (15-25cm)
6FT	72" × 29" × 2" (183 × 73.5 × 5cm)	7" - 18" (17-45cm)	7" - 12" (17-30cm)
7FT	84" × 29" × 2" (213 × 73.5 × 5cm)	8" - 21" (20-53cm)	8" - 14" (20-35cm)
8FT	96" × 29" × 2" (244 × 73.5 × 5cm)	9" - 24" (22-60cm)	9" - 16" (22-40cm)
9FT	108" × 29" × 2" (274 × 73.5 × 5cm)	10" - 27" (25-68cm)	10" - 18" (25-45cm)
10FT	120" × 29" × 2" (305 × 73.5 × 5cm)	12" - 30" (30-76cm)	12" - 20" (30-50cm)



EN_NOTE: A qualified assistant is required with the ramp slope angle greater than 10 degree.
FR_REMARQUE : Un assistant qualifié est nécessaire lorsque l'angle de pente de la rampe est supérieur à 10 degrés.

ALUMINUM WHEELCHAIR RAMP

INSTRUCTION MANUAL

MAXIMUM *OCCUPIED / **UNOCCUPIED HEIGHT LIMIT TO GROUND LEVEL

2' ramp: Occupied loading: 4" maximum, unoccupied loading height: 6"

3' ramp: Occupied loading: 6" maximum, unoccupied loading height: 9"

4' ramp: Occupied loading: 8" maximum, unoccupied loading height: 12"

5' ramp: Occupied loading: 10" maximum, unoccupied loading height: 15"

6' ramp: Occupied loading: 12" maximum, unoccupied loading height: 18"

7' ramp: Occupied loading: 14" maximum, unoccupied loading height: 21"

8' ramp: Occupied loading: 16" maximum, unoccupied loading height: 24"

9' ramp: Occupied loading: 18" maximum, unoccupied loading height: 27"

10' ramp: Occupied loading: 20" maximum, unoccupied loading height: 30"

**Occupied is a person sitting in the wheelchair/scooter while loading (2:12 slope or 9.6 degree angle)*

***Unoccupied is loading with nobody sitting in the wheelchair/scooter (3:12 slope or 14.5 degree angle)*

MAXIMUM WEIGHT CAPACITY IS 600 lbs. (weight rating is based on evenly distributed load on 2 axles)

1. WARNING

- 1.1 **NEVER** exceed the rated capacity of your ramp.
- 1.2 **NEVER** exceed the maximum height limit listed above.
- 1.3 Use caution at all times when loading and unloading.
- 1.4 **ONLY** load and unload onto a stable, level surface.
- 1.5 **NEVER** stand in the path of equipment or vehicle. Keep bystanders and children away.
- 1.6 **DO NOT** leave attached ramps unattended.
- 1.7 Beware of hinged areas. Keep all body parts clear of hinged areas.
- 1.8 Ramp surfaces will have less traction when wet. Use caution.
- 1.9 Always fold and secure ramp with the latches before carrying.
- 1.10 The ramp is not a toy. **DO NOT** use ramp as a jump, scaffold, bridge, ladder or anything other than its designed purpose.
- 1.11 **ALWAYS** make sure the top of the ramp attaching lip is secured onto step, landing or vehicle before using. We strongly recommend using the supplied safety pins to prevent ramp kick out.
- 1.12 **ALWAYS** follow manufacturer recommendations for chair or scooter.

2. OPERATION GUIDANCE

2.1 Loading wheelchair:

- a. Position the wheelchair in the direction of the ramp with front wheel forward. Roll or ride the wheelchair slowly and steadily up the ramp, ensuring that the wheels follow the center of the ramp.
- b. Take extra care in wet conditions to ensure the wheels do not slide on the ramp.

2.2 Unloading wheelchair:

- a. Position the ramp as detailed above directly behind the rear wheel of the wheelchair. Allow the wheelchair to roll backwards down the ramp, ensuring the wheels follow the center of the ramp.
- b. Always have a qualified assistant present when using the ramp.

3. MAINTENANCE

- 3.1 It is the user's responsibility to check the loading ramp and components before each and every use. If the ramp is damaged, it should NOT be used.
- 3.2 Maintain the ramp by regular cleaning. Periodically lubricate the hinges.

RAMPE DE FAUTEUIL ROULANT EN ALUMINIUM

MANUELD'INSTRUCTIONS

MAXIMUM * OCCUPÉ / ** LIMITE DE HAUTEUR NON OCCULTÉE AU NIVEAU DU SOL

Rampe 2 ": Chargement occupe : 4 "maximum, hauteur de chargement inoccupée : 6"

Rampe 3 ": Chargement occupe : 6 "maximum, hauteur de chargement inoccupée : 9"

Rampe 4 ": Chargement occupe : 8 "maximum, hauteur de chargement inoccupée : 12"

Rampe 5 ": Chargement occupe : 10 "maximum, hauteur de chargement inoccupée : 15"

Rampe 6 ": Chargement occupe : 12 "maximum, hauteur de chargement inoccupée : 18"

Rampe 7 ": Chargement occupe : 14 "maximum, hauteur de chargement inoccupée : 21"

Rampe 8 ": Chargement occupe : 16 "maximum, hauteur de chargement inoccupée : 24"

Rampe 9 ": Chargement occupe : 18 "maximum, hauteur de chargement inoccupée : 27"

Rampe 10 ": Chargement occupe : 20 "maximum, hauteur de chargement inoccupée : 30"

* Occupé est une personne assise dans le fauteuil roulant / scooter pendant le chargement (pente de 2:12 ou angle de 9,6 degrés)

** Inoccupé est le chargement avec personne assis dans le fauteuil roulant / scooter (3:12 pente ou angle de 14,5 degrés)

LA CAPACITÉ MAXIMALE DE POIDS EST DE 600 lb (Le poids est basé sur une charge uniformément répartie sur 2 essieux)

1. AVERTISSEMENT

- 1.1 **NE JAMAIS** dépasser la capacité nominale de votre rampe.
- 1.2 **NE JAMAIS** dépasser la limite de hauteur maximale indiquée ci-dessus.
- 1.3 Soyez prudent en tout temps lors du chargement et du déchargement.
- 1.4 Charger et décharger **UNIQUEMENT** sur une surface plane et stable.
- 1.5 Ne restez **JAMAIS** sur le chemin de l'équipement ou du véhicule. Tenez les spectateurs et les enfants à l'écart.
- 1.6 **NE PAS** laisser les rampes attachées sans surveillance.
- 1.7 Méfiez-vous des zones articulées. Gardez toutes les parties du corps à l'écart des zones articulées.
- 1.8 Les surfaces de la rampe auront moins de traction lorsqu'elles sont mouillées. Faites attention.
- 1.9 Toujours plier et sécuriser la rampe avec les loquets avant de la transporter.
- 1.10 La rampe n'est pas un jouet. N'utilisez **PAS** la rampe comme un saut, un échafaudage, un pont, une échelle ou autre chose que son but.
- 1.11 **TOUJOURS** s'assurer que le haut de la levre de fixation de la rampe est fixe sur le marchepied, le palier ou le véhicule avant utilisation. Nous vous recommandons fortement d'utiliser les goupilles de sécurité fournies pour empêcher l'expulsion de la rampe.
- 1.12 **TOUJOURS** suivre les recommandations du fabricant pour la chaise ou le scooter.

2. GUIDE D'UTILISATION

2.1 Chargement du fauteuil roulant :

- a. Placez le fauteuil roulant dans la direction de la rampe avec la roue avant vers l'avant. Rouler ou monter le fauteuil lentement et régulièrement sur la rampe, en s'assurant que les roues suivent le centre de la rampe.
- b. Faites très attention dans des conditions humides pour vous assurer que les roues ne glissent pas sur la rampe.

2.2 Déchargement du fauteuil roulant :

- a. Positionnez la rampe comme indiqué ci-dessus directement derrière la roue arrière du fauteuil roulant. Laisser le fauteuil rouler vers l'arrière sur la rampe, en s'assurant que les roues suivent le centre de la rampe.
- b. Toujours avoir un assistant qualifié lors de l'utilisation de la rampe.

3. MAINTENANCE

- 3.1 Il est de la responsabilité de l'utilisateur de vérifier la rampe de chargement et les composants avant chaque utilisation. Si la rampe est endommagée, elle ne doit **PAS** être utilisée.
- 3.2 Maintenir la rampe par un nettoyage régulier. Lubrifiez périodiquement les charnières.