



## MOTO ELETTRICA PER BAMBINI

- \* Adatto per bambini di 3+ anni
- \* Peso massimo utente: 30 kg



**AVVERTENZA:** Deve essere assemblato da un adulto.

Leggere e comprendere l'intero manuale prima dell'uso!

Conservare questo manuale per riferimenti futuri poiché contiene informazioni importanti.

Prima del primo utilizzo, ricaricare la batteria per almeno 4-6 ore, ma non più di 10 ore.

IMPORTANT, RETAIN FOR FUTURE REFERENCE: READ CAREFULLY

# ASSEMBLY INSTRUCTION

Riguardo all'acquisto del vostro nuovo veicolo.

Questo veicolo garantirà al vostro bambino svariate miglia di guida e divertimento. Per assicurare una guida sicura a voi e al guidatore vi chiediamo di leggere questo manuale attentamente, e di conservarlo per consultazioni future.

Seguite i consigli in questo manuale, sono pensati per migliorare la sicurezza e l'operatività del vostro veicolo e del conducente.

### SPECIFICHE:

<b>Batteria</b>	12V4.5AH X1
<b>Input caricatore</b>	12V500mA Dipende dal voltaggio della rete locale
<b>Motore</b>	12V390-16000
<b>Velocità:</b>	3.8-5.8 km/h

<b>Eta' adatta:</b>	3 anni +
<b>Tempo di ricarica:</b>	8-12 horas
<b>Capacità di carico:</b>	Sotto 30 kg
<b>Dimensioni veicolo:</b>	1065×515×680MM



### INFORMAZIONI SULLA BATTERIA

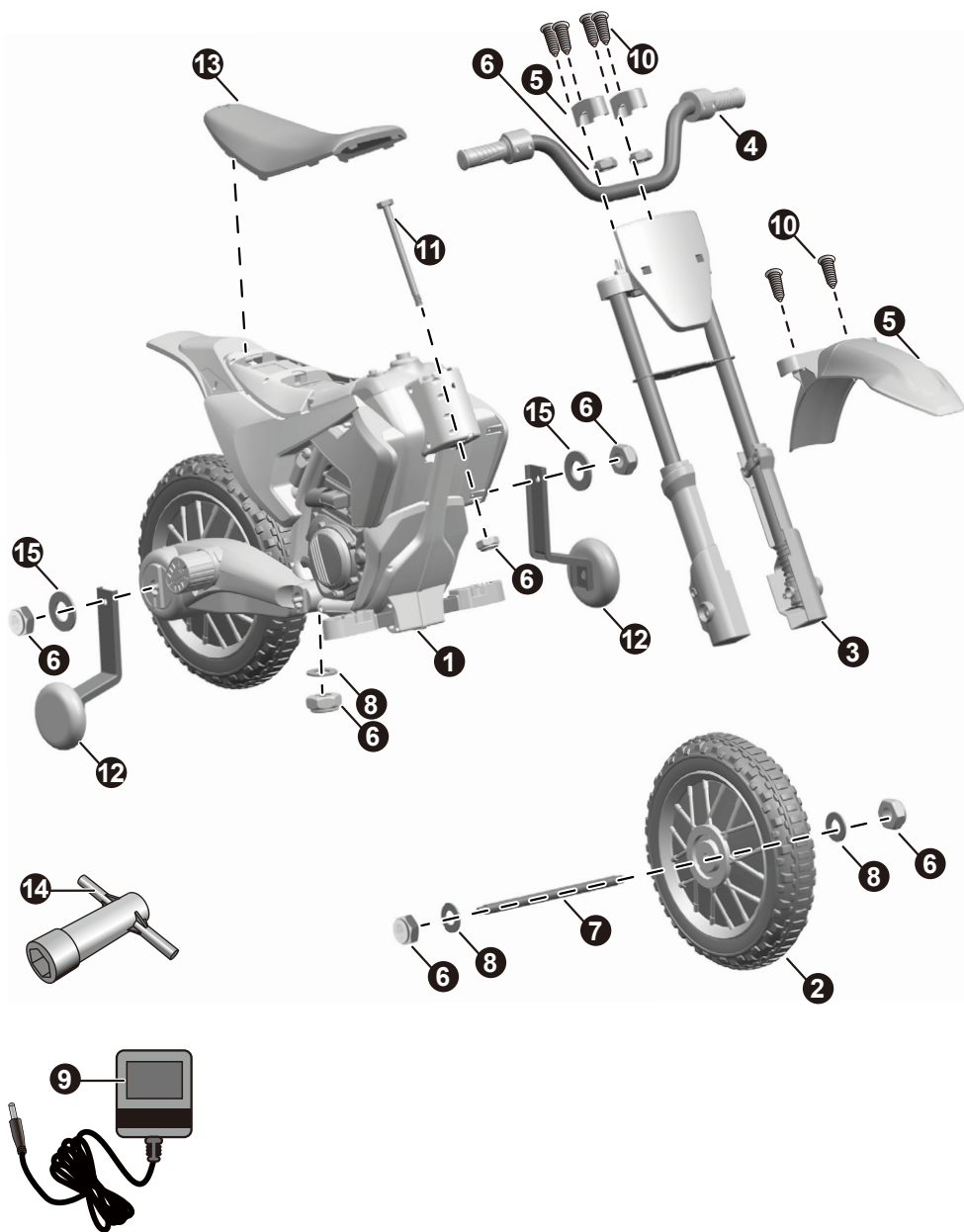
- Non ricaricare le batterie non ricaricabili.
- Se vengono utilizzate batterie ricaricabili rimovibili, esse devono essere caricate solo sotto la supervisione di o da adulti.
- Rimuovere le batterie ricaricabili dal prodotto prima di caricarle.
- Non mischiare batterie vecchie e nuove. Non mischiare diversi tipi di batterie: alcaline, standard (carbonio-zinco) o ricaricabili (nichel-cadmio).
- Inserire le batterie secondo le indicazioni all'interno del vano batterie, da anodo ad anodo, da catodo a catodo.
- Rimuovere le batterie durante lunghi periodi di inutilizzo del prodotto. Rimuovere sempre le batterie scariche dal prodotto. Le perdite e la corrosione delle batterie possono danneggiare il prodotto. Smaltire le batterie in modo sicuro.
- Non cortocircuitare mai i terminali della batteria.

NO.	NOME PARTE	QTA'(PZ)		NOTA
1	Carrozzeria	1		
2	Ruota anteriore	1		
3	Forcella anteriore	1		
4	Manubrio	1		
5	Manicotto manubrio	2		
7	Asse anteriore	1		
9	Caricatore	1		
12	Ruote laterali	2		
13	Sella	1		
14	Chiave	2		
<b>Hardware</b>				
6	Ø8 Controdado	8		preinstallati
8	Ø8 rondella	3		preinstallati
10	Ø4x12 viti	6		
11	M8x150 bulloni	1		preinstallati
15	Ø10 rondella	2		

**Strumenti necessari per il montaggio: (non incluso):**



Cacciavite



**PER PREVENIRE LESIONI E MORTE:**

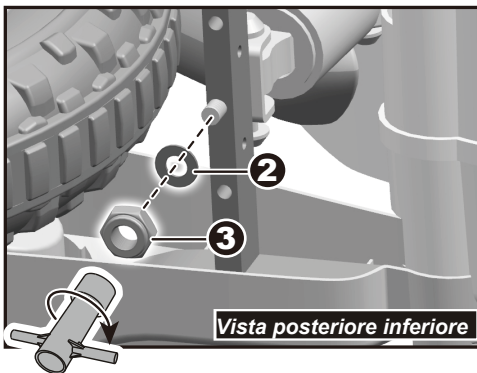
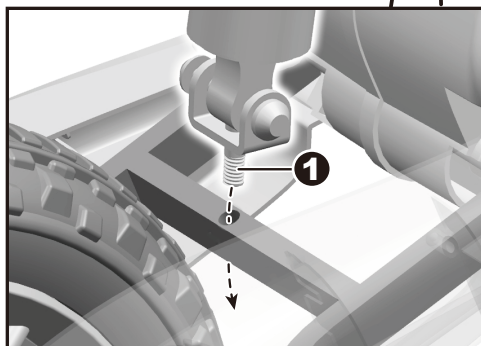
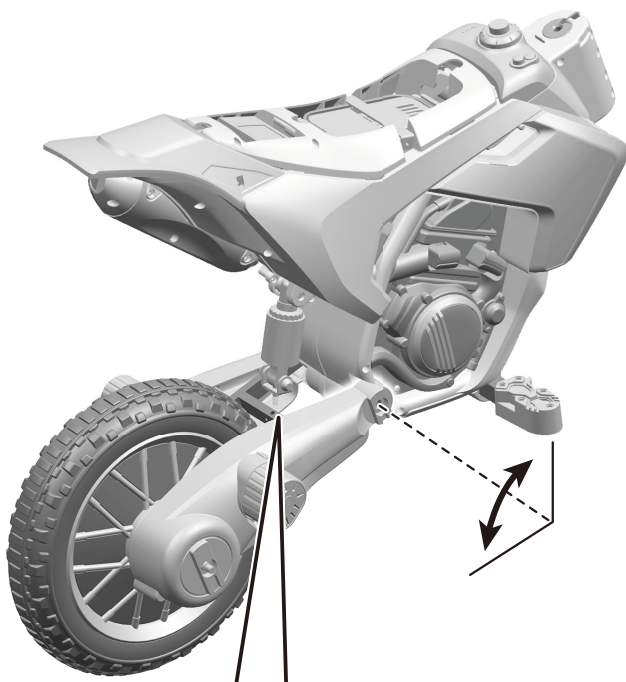
- **NON LASCIARE MAI IL BAMBINO INCUSTODITO. È RICHIESTA LA SUPERVISIONE COSTANTE E DIRETTA DEGLI ADULTI.** Tenere sempre il bambino in vista quando è sul veicolo.
- Questo giocattolo deve essere usato con cautela poiché è richiesta abilità per evitare di cadere o collisioni che causano lesioni all'utente o a terzi.
- Indossare sempre dispositivi di protezione.
- Non usare mai su strade, vicino ad automobili o su pendii o gradini ripidi, piscine o altri fonti d'acqua.
- Indossare sempre scarpe, sedersi sempre sulla sella.
- Non utilizzare nel traffico.
- Questo giocattolo non è adatto a bambini di età inferiore a 36 mesi a causa della sua velocità massima; Il peso massimo dell'utente è di 30 kg.
- Questo giocattolo non è dotato di freni.

**AVVERTENZE:**

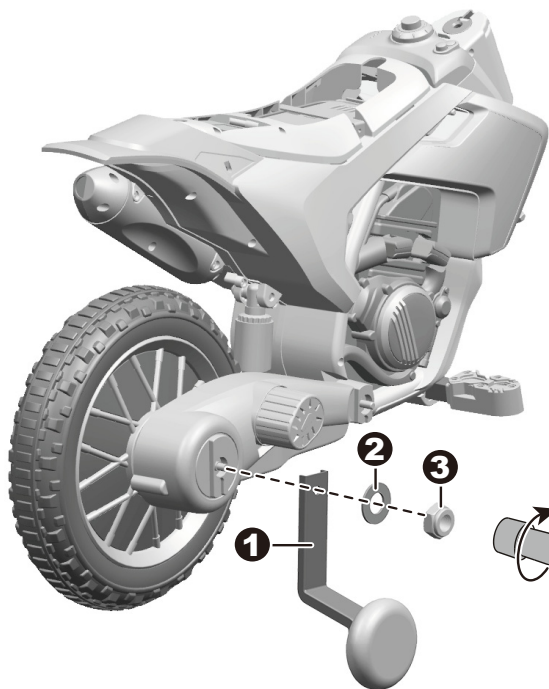
- **RISCHIO DI SOFFOCAMENTO!** Non adatto a bambini di età inferiore a 36 mesi.
- **Deve essere assemblato da un adulto.**

**Regole per una guida sicura**

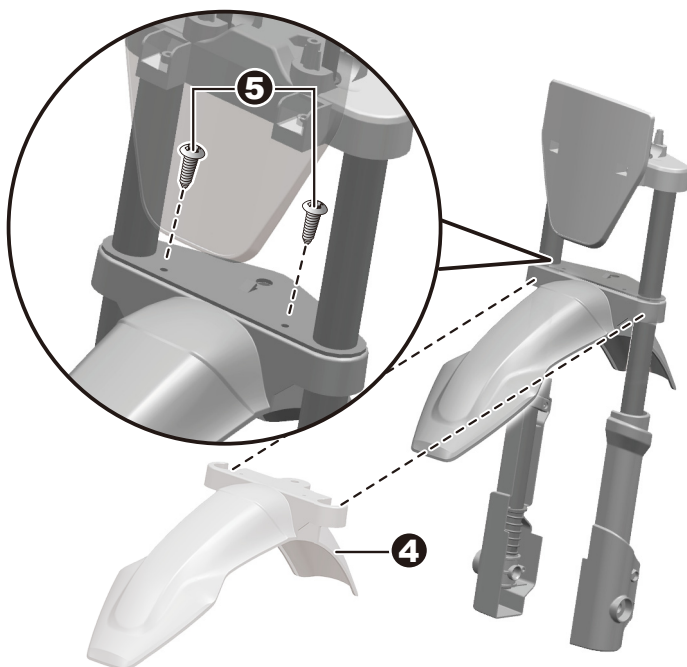
- Tenere i bambini in aree di guida sicure:  
Non usare mai su strada, vicino a veicoli a motore, su prati, su o vicino a pendii o gradini ripidi, piscine o altre fonti d'acqua; Siempre use zapatos y nunca permitan más de 1 pasajero.
- Utilizzare il giocattolo solo su superfici in piano. Ad esempio, all'interno della vostra abitazione, in giardino o al parco giochi.
- Non usare mai al buio. Un bambino potrebbe incontrare ostacoli imprevisti e avere un incidente. Utilizzare il veicolo solo di giorno o in un'area ben illuminata.
- È vietato cambiare i circuiti o aggiungere altre parti elettriche.
- Ispezionare periodicamente i cavi e le connessioni elettriche del veicolo.
- Non lasciare che nessun bambino tocchi le ruote o si trovi vicino ad esse quando il veicolo è in movimento.
- Questo veicolo è dotato di cinture di sicurezza regolabili. Si prega di istruire i bambini su come allacciare la cintura di sicurezza prima dell'uso, per garantire la sicurezza.

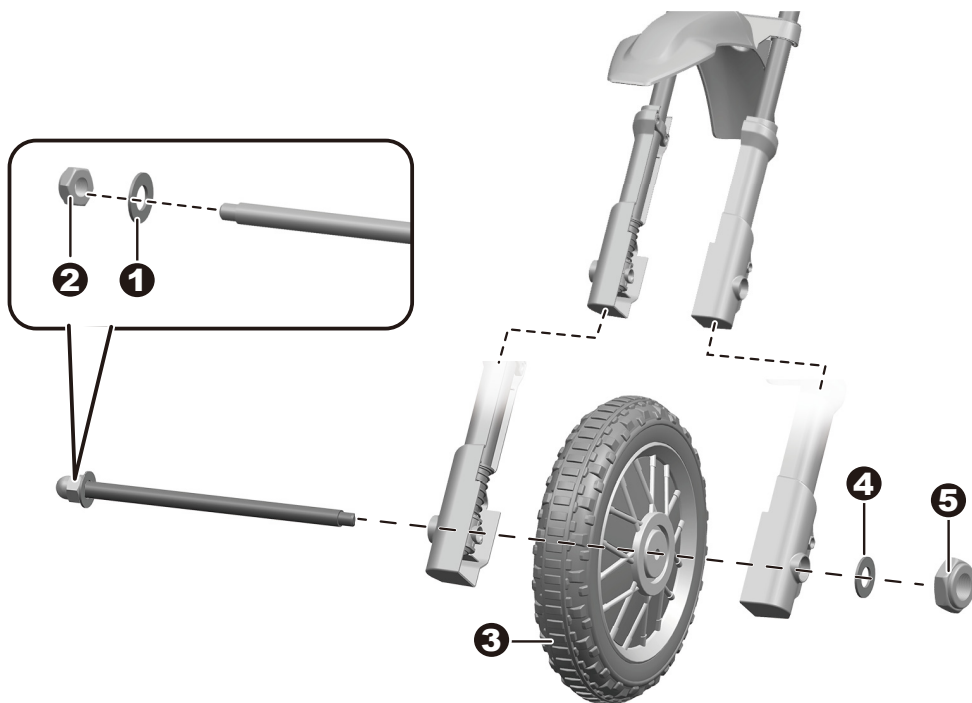


1. Ruotare la ruota posteriore fino a inserire il bullone nel foro dell'ammortizzatore posteriore sul telaio della ruota posteriore.
2. Ruotare la carrozzeria del veicolo su un lato. Far scorrere una rondella Ø8 sull'asse anteriore.
3. Stringere un controdado all'estremità del bullone con una chiave.



1. Montare la ruota laterale sulla carrozzeria del veicolo.
2. Far scorrere una rondella Ø8 sull'asse posteriore.
3. Stringere un controdado all'estremità dell'asse posteriore con una chiave. Ripetere per l'altro lato.
4. Montare il parafango anteriore sulla forcella anteriore.
5. Inserire e stringere due Ø4x12 viti con un cacciavite.





Rimuovere i controdadi e l'asse anteriore dalla forcella anteriore.

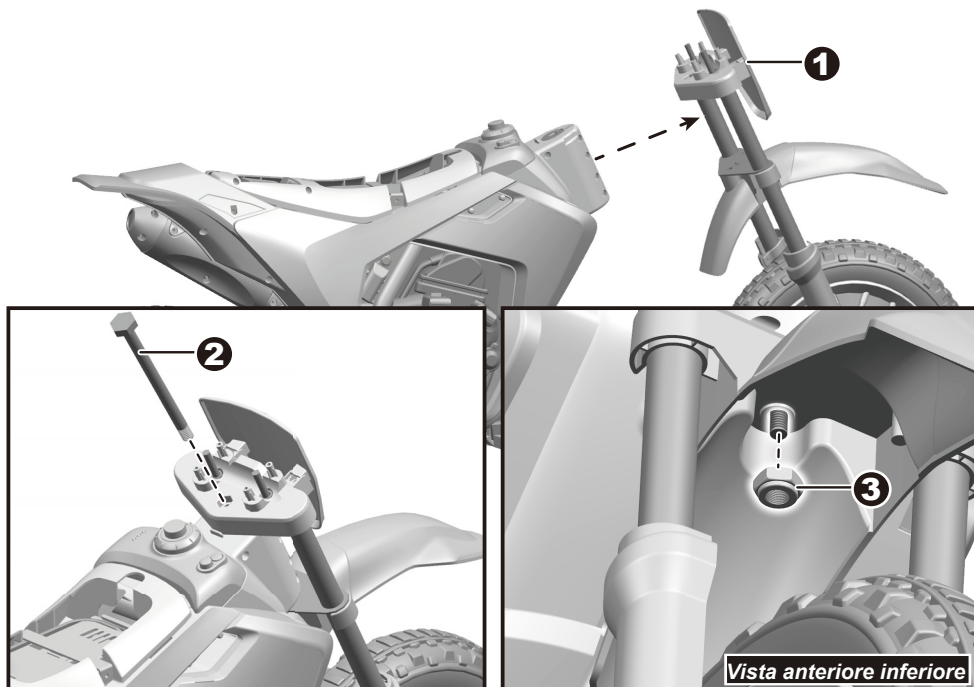
1-2. Far scorrere una rondella Ø8 sull'estremità dell'asse anteriore. Stringere un controdado all'estremità dell'asse anteriore con una chiave.

3. Far passare l'asse anteriore attraverso il foro su un lato della forcella anteriore, quindi attraverso il foro al centro della ruota anteriore e continuare a spingere l'asse anteriore attraverso il foro sull'altro lato della forcella.

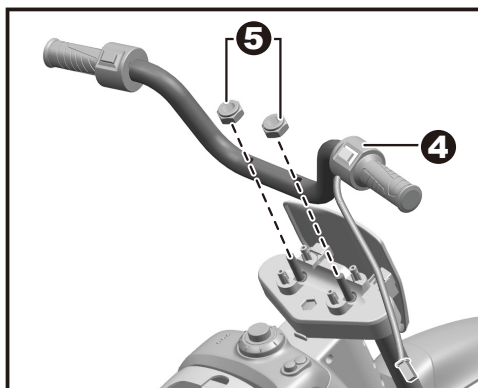
4. Far scorrere una rondella Ø8 sull'asse anteriore.

5. Utilizzare una chiave per stringere il controdado nell'asse anteriore. Suggerimento: utilizzare due chiavi per stringere i controdadi su entrambi i lati dell'asse anteriore contemporaneamente, ma non eccessivamente, per garantire che la ruota anteriore possa ruotare liberamente.

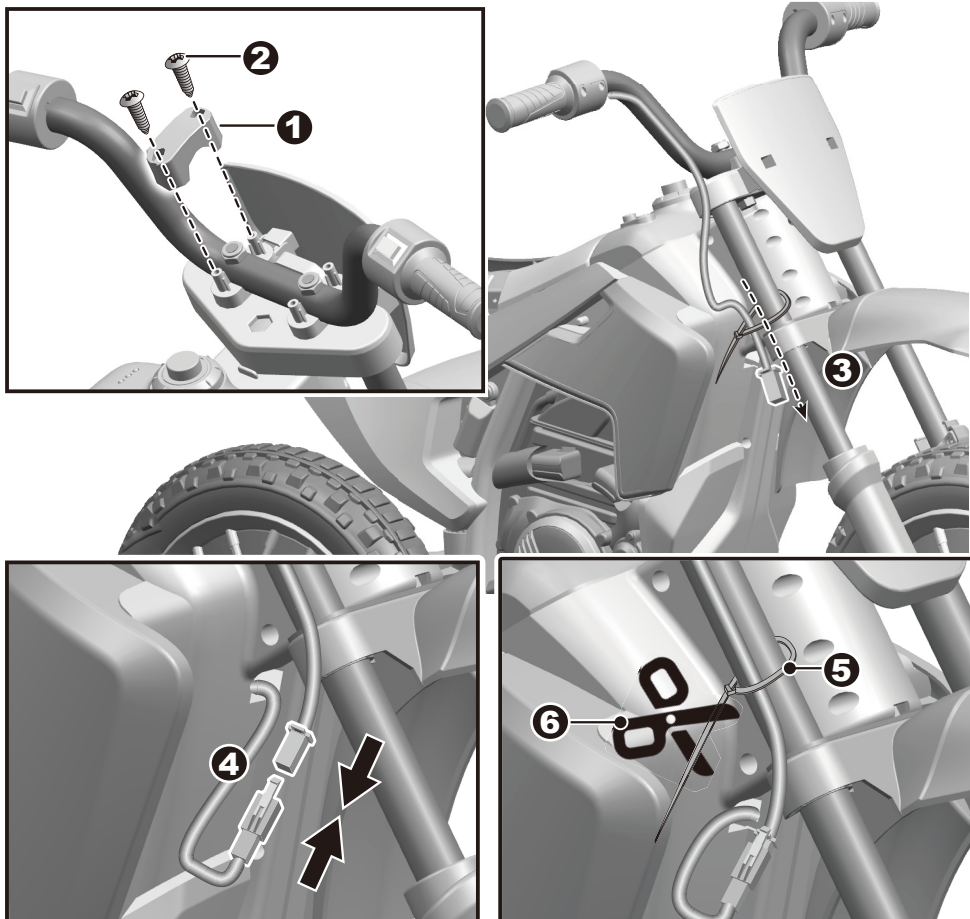




1. Montare il gruppo della forcella anteriore alla carrozzeria del veicolo.
2. Allineare i fori su ciascun lato della forcella anteriore con i fori sulla carrozzeria del veicolo. Inserire un bullone M8x150 nel foro sulla parte superiore della forcella anteriore, attraverso i fori sulla carrozzeria del veicolo attraverso il foro nella parte inferiore del parafrangente anteriore.



3. Sollevare la forcella anteriore e stringere un controdado all'estremità del bullone M8x150 con una chiave sul lato inferiore.
4. Montare il manubrio sulla forcella anteriore.
5. Stringere i due controdadi con una chiave per fissare il manubrio sulla forcella anteriore.

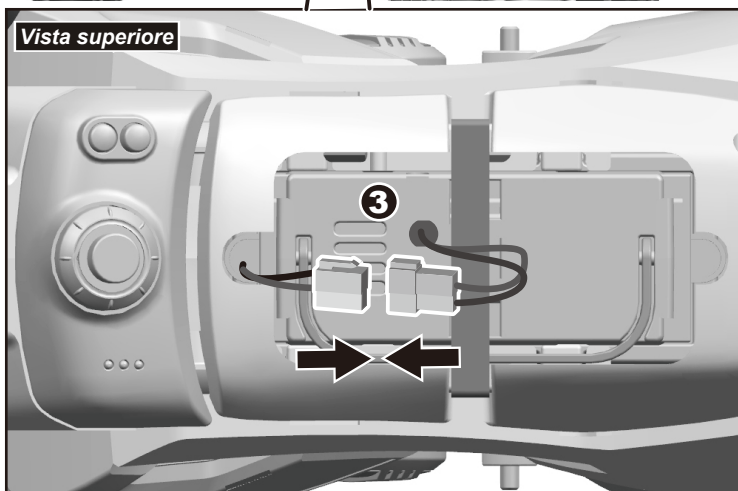
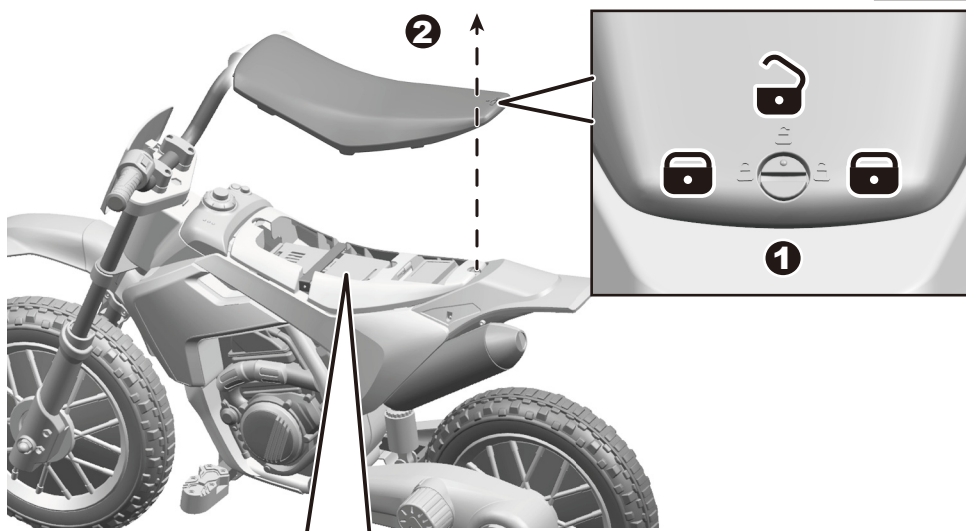


1-2. Montare il manicotto del manubrio sulla forcella anteriore. Inserire due viti  $\varnothing 4 \times 12$  e stringere con un cacciavite. Ripetere per l'altro manicotto della barra del manubrio.

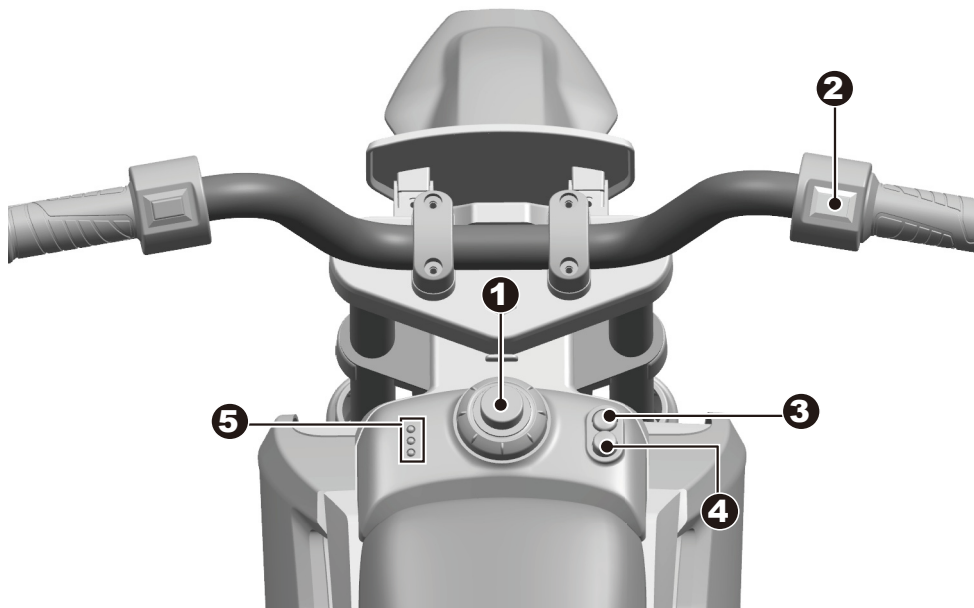
3. Far passare il connettore del cavo sul manubrio destro attraverso la fessura del cavo sulla forcella anteriore.

4. Collegare il connettore del cavo sul manubrio al connettore sulla carrozzeria del veicolo.

5-6. Stringere la fascetta, quindi tagliare la parte in eccesso della fascetta con le forbici.



1. Rimuovere la sella.
2. Collegare il connettore rosso sulla carrozzeria del veicolo al connettore rosso sulla batteria.
3. Rimettere la sella in posizione.



1. Pulsante dell'alimentazione: consente di accendere e spegnere il veicolo.
2. Pulsante marcia in avanti:
  - Per far marciare il prodotto in avanti, portare il pulsante in basso.
  - Per frenare o rallentare, rilasciare la pressione dal pulsante.
3. Pulsante per l'alta velocità: per marciare in avanti ad alta velocità.
4. Pulsante per la bassa velocità: per marciare in avanti a bassa velocità.
5. Indicatore di alimentazione

**Suggerimento: per una lettura più precisa, con il veicolo non in uso, assicurandosi che sia fermo.**

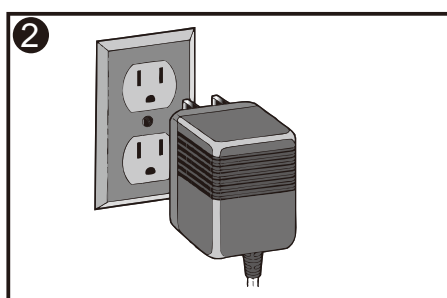
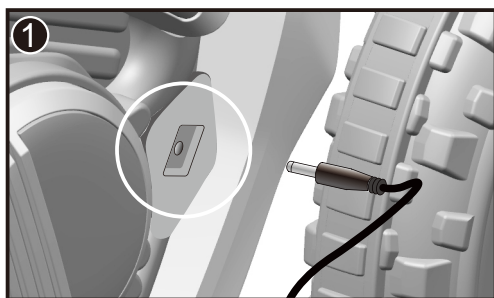
Controllare il livello di carica della batteria:

- Tutte e tre le spie accese indicano che la batteria è carica (completamente) al 100%.
- Due spie accese indicano che la batteria è carica al 66% (sufficientemente).
- Una spia accesa indica che la batteria è carica al 33%. Si consiglia di ricaricare la batteria per 8-12 ore.
- Nessuna spia accesa significa che la batteria deve essere ricaricata. Ricaricare completamente la batteria per 8-12 ore.

**AVVERTENZA!****SOLO UN ADULTO PUO' CARICARE E RICARICARE LA BATTERIA!****AVVERTENZA!**

Questo prodotto e' dotato di una protezione di ricarica: durante la ricarica, tutte le funzioni verranno interrotte! Solo gli adulti possono caricare e ricaricare la batteria!

- L'INTERRUTTORE DI ALIMENTAZIONE deve essere portato in posizione OFF durante la ricarica.
- Prima del primo utilizzo, caricare la batteria per 4-6 ore. Non ricaricare la batteria per più di 10 ore per evitare che il carica batterie si surriscaldi.
- Quando il veicolo inizia a marciare lentamente, e' necessario ricaricare la batteria.
- Dopo ogni utilizzo o almeno una volta al mese, il tempo minimo di ricarica e' da 8 a 12 ore, e meno di 20 ore.
- Utilizzare solo la batteria ricaricabile e il caricatore forniti con il veicolo. NON sostituire MAI la batteria o il carica batterie con quelli di un'altra marca. L'utilizzo di un'altra batteria o caricatore può causare un incendio o un'esplosione.
  - **Utilice únicamente la batería especificada por el fabricante.**
  - **Utilice únicamente el cargador especificado por el fabricante.**
- Non utilizzare la batteria o il caricatore con altri prodotti.



1. Collegare la porta del caricatore alla presa di ingresso. (situata sopra il pedale destro)
2. Collegare la spina del caricatore a una presa a muro. La batteria inizierà quindi a caricarsi.

Problema	Possibile causa	Soluzione
Il veicolo non si muove	Batteria scarica	Ricaricare la batteria
	Fusibile termico bruciato	Impostare nuovamente il fusibile, vedere la sezione "fusibile"
	Connettori o cavi della batteria allentati	<i>Controllare che i connettori siano saldamente collegati tra di loro. Se i cavi sono allentati attorno al motore, si prega di contattare il vostro distributore.</i>
	Batteria obsoleta	<i>Sostituire la batteria, si prega di contattare il vostro distributore.</i>
	Sistema elettrico danneggiato	<b>Si prega di contattare il vostro distributore.</b>
	Motore danneggiato	<b>Si prega di contattare il vostro distributore.</b>
Il veicolo non funziona a lungo.	Batteria sotto ricarica.	Controllare che i connettori siano saldamente collegati tra di loro durante la ricarica.
	Batteria obsoleta.	<i>Sostituire la batteria, si prega di contattare il vostro distributore.</i>
Il veicolo sobbalza durante la marcia.	Batteria scarica.	<i>Rechargez la pile, veuillez contacter votre distributeur.</i>
	Batteria obsoleta.	<i>Remplacez la pile, veuillez contacter votre distributeur s'il vous plaît.</i>
	Veicolo sovraccarico.	Réduisez le poids sur le véhicule. Le poids maximum de l'utilisateur est de 30 kg.
	Veicolo utilizzato in condizioni non ideali.	Evitare di usare il veicolo in queste condizioni, vedere la sezione "Sicurezza".
Il veicolo necessita di essere spinto per andare in avanti.	Contatti allentati tra cavi e connettori.	<i>Controllare che i connettori siano saldamente collegati tra di loro. Se i cavi sono allentati attorno al motore, si prega di contattare il vostro distributore</i>
	"Punto morto" nel motore.	<i>Un punto morto significa che la corrente non è fornita correttamente al terminal e il veicolo necessita di essere riparato, si prega di contattare il vostro distributore</i>
Difficoltà nel passare dalla marcia in avanti alla retromarcia e viceversa	State cercando di passare dall'una all'altra quando il veicolo e' in moto.	Fermare completamente il veicolo e poi cambiare senso di marcia, vedere la sezione "Usare il vostro veicolo"
Forte rumore proveniente dal motore o dal riduttore.	Il motore o gli ingranaggi sono danneggiati	<b>Si prega di contattare il vostro distributore.</b>
La batteria non si ricarica.	Connettore o adattatore della batteria non ben collegati.	Controllare che i cavi e il connettore sia saldamente collegati tra loro
	Caricatore non inserito.	Controllare che il caricatore sia inserito nella presa corrente a muro.
	Caricatore non funziona.	<b>Si prega di contattare il vostro distributore.</b>
Il caricatore è caldo durante la ricarica.	Questo e' normale e non e' causa di preoccupazione.	

**Leggere fino in fondo questo manuale e la guida risoluzione problemi prima di chiamare. Se necessitate comunque di un aiuto, contattare il vostro distributore.**

- È responsabilità dei genitori quella di controllare le parti del giocattolo prima dell'uso. Controllare regolarmente per potenziali incidenti, come danni esistenti alla batteria, caricatore, cavi, spine, viti e altre parti, in qual caso il giocattolo non va utilizzato fino a che non si sono risolti tali malfunzionamenti.
- Verificare che le parti in plastica del veicolo non siano crepate o rotte.
- Utilizzare occasionalmente un olio delicato per lubrificare le parti in movimento come le ruote.
- Parcheggiare il veicolo all'interno o coprirlo con teli per proteggerlo dalle intemperie e dall'umidità.
- Tenere il veicolo lontano da fonti di calore, come stufe e termosifoni. Le parti in plastica potrebbero fondersi.
- Ricaricare la batteria dopo ogni uso. Solo un adulto può maneggiare la batteria. Ricaricarla almeno una volta al mese se viene usata poco frequentemente.
- Non lavare il veicolo con una canna ad acqua. Non lavare con acqua e sapone. Non guidare sotto la pioggia o la neve. L'acqua danneggerà il motore, il sistema elettrico e la batteria.
- Pulire il veicolo con un panno morbido e asciutto. Per ripristinare la lucentezza delle parti in plastica, usare un lucidante per mobili non a base di cera. Non usare cera per automobili. Non usare pulitori abrasivi
- Non guidare il veicolo su sporco, sabbia o ghiaia fine che potrebbero danneggiare le parti in movimento, il motore o l'impianto elettrico.
- Quando non in uso, tutte le fonti elettriche vanno spente. Spegnerle con il pulsante apposito e disconnettere la batteria.

**La batteria contiene un fusibile termico con un interruttore che interromperà automaticamente la corrente dal veicolo se il motore, il sistema elettrico o la batteria sono sovraccaricati. Il fusibile ripristinerà l'alimentazione dopo che l'unità è rimasta spenta per 20 secondi e poi accesa nuovamente. Se il fusibile salta in continuazione durante il normale utilizzo, il veicolo potrebbe dover essere riparato. Contattare il vostro distributore.**

Per evitare la perdita di potenza, seguite queste linee guida:

- Non sovraccaricare il veicolo.
- Non agganciare nulla al veicolo.
- Non guidare su salite molto inclinate.
- Non guidare contro oggetti fissati a terra, questo potrebbe causare uno slittamento della ruota e il surriscaldamento del motore.
- Non guidare in alte temperature, i componenti potrebbero surriscaldarsi.
- Assicurarsi che non ci sia contatto tra liquidi e i componenti elettrici o la batteria.
- Non modificare il sistema elettrico. Ciò potrebbe causare un cortocircuito, e fondere il fusibile.

## Smaltimento della batteria



- Una batteria al piombo-acido sigillata deve essere riciclata o smaltita in modo rispettoso dell'ambiente.
- Non smaltire la batteria al piombo nel fuoco. Essa potrebbe esplodere o perdere liquido tossico.
- Non smaltire una batteria al piombo con i normali rifiuti domestici. L'incenerimento, lo smaltimento in discarica o la miscelazione di batterie sigillate al piombo-acido con i rifiuti domestici sono vietati dalla legge.

I nostri prodotti sono conformi a ASTM F963; GB6675; Norma EN71 e EN62115.



IT

In caso di dubbio, si prega di contattare il nostro centro assistenza clienti.  
I nostri dettagli di contatto sono di seguito:



0039-0249471447



[clienti@aosom.it](mailto:clienti@aosom.it)

IMPORTATO DA:

AOSOM Italy srl

Centro Direzionale Milanofiori

Strada 1 Palazzo F1

20057 Assago (MI)

P.I.: 08567220960

FATTO IN CINA

