



IN221002119V02\_CA

**342-069V00\_342-068V00**

EN



IMPORTANT, RETAIN FOR FUTURE REFERENCE: READ CAREFULLY

**INSTRUCTION MANUAL**

## IMPORTANT SAFETY INFORMATION

- \* Maximum load is 50 kg.
- \* For ages 1-6 years only. Must be under adult supervision.
- \* Only one child can use this product at a time.
- \* When using, only jump in the centre - avoid the sides.
- \* Before using, please take off glasses, necklaces, watches and other valuable accessories.
- \* When using, do not keep items in your pocket or on the trampoline.
- \* Place the trampoline on a flat and dry surface.
- \* Keep jumping pads and spring pads dry.
- \* Ensure there is proper lighting when using this product.
- \* Do not use outside or in high locations.
- \* NEVER do somersaults - this can cause serious, life-changing injuries or death.
- \* Do not use this product as a springboard.
- \* Do not use if you have any of the following health conditions:
  - Respiratory disorders.
  - Spinal cord injury, cerebral sclerosis or acute swelling of joints.
  - Osteoporosis, gout, unhealed fractures or surgically implanted orthopaedic stents.
  - High blood pressure, heart disease or use of a pacemaker.
  - Use high doses of anticoagulants.

### **Notice:**

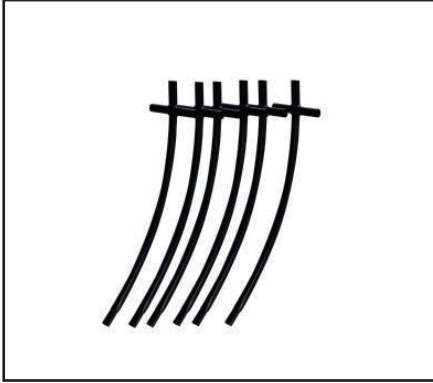
- \* This products contains small parts - small children must be supervised, ensuring they do not swallow parts.
- \* Some parts have sharp edges - adult assembly is required.

### **MAINTENANCE**

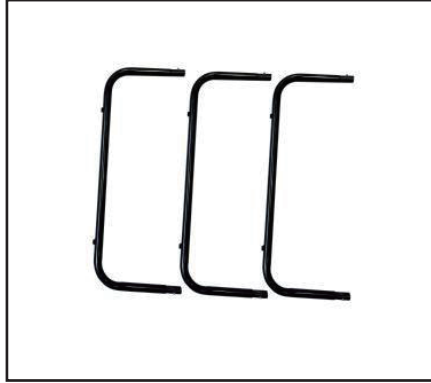
1. Please wipe the surface stains of product with a dry cloth. If necessary, use mild soap or detergent to clean them. After wiping with a soft wet cloth, wipe them with a dry cloth. Do not use a strong acid-alkaline cleaning solution to clean them.
2. If not used for a long time, please put it in a cool and dry place and cover it with clean cloth or blanket.

## Parts List

If any parts are missing, deformed or damaged when you receive your package, please contact customer service with your order number. We will send you the replacement part as soon as possible.



1.frame tubes X6



2.U-tubes X3



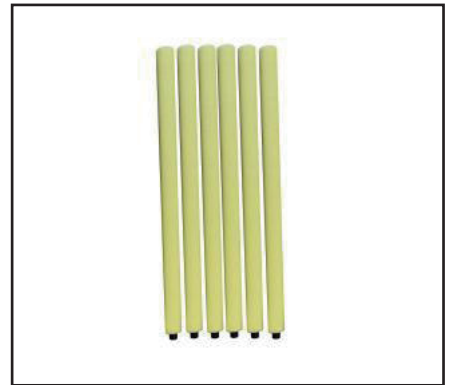
3.Jump mat X1



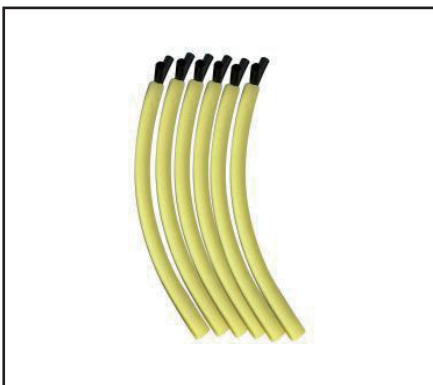
4.elastic jump ropes X30



5.hemming cloth X1



6.Support Rods X6



7.Upper Frame Tubes X6

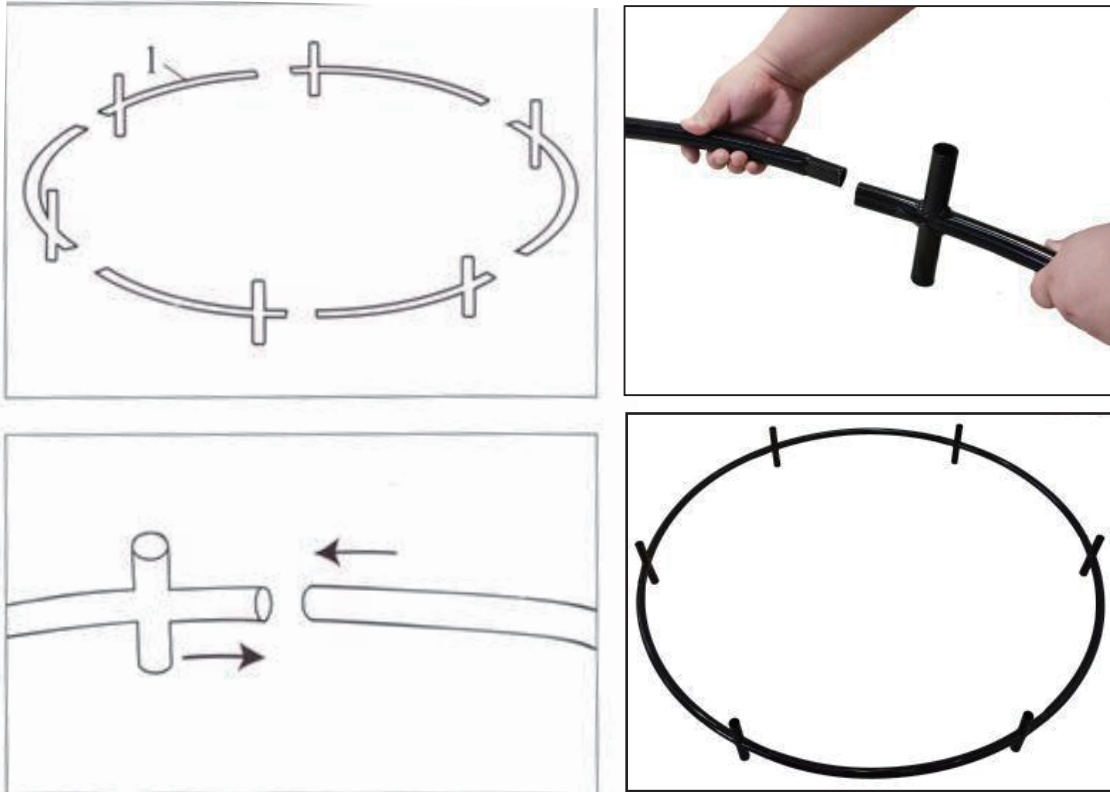


8.Safety net x2

## Assembly method

### 1. Assemble the Jump rack:

Prepare six frame tubes (1). Connect six frame tubes to form a ring, as shown. When connecting the last two frame tubes, press them firmly to secure. When the loops are formed, the junctions may not coincide completely - do not worry. During later use, due to gravity, all the frame tubes will coincide correctly. Note: When assembling, pay attention to sharp edges to avoid scratches.



### 2. Install the outrigger tubes:

Prepare three U-tubes (2). Insert three U-shaped leg tubes into the frame. Align each hole and snap into place.



### 3. Assemble the jump mat:

Prepare a jumping cloth (3) and thirty elastic jump ropes (4). Pass the elastic cord through the hole on the edge of the jumper, then pass the elastic cord through the bottom frame tube.

Secure the bungee cord with the elastic ball. The bouncy bead is fixed under the frame tube.

When installing the jumper, arrange them in a diagonal order. Refer to the picture as shown



4. Install hemming cloth and support tube:

Prepare the hemming cloth (5).

The hemming cloth is spread on the protruding pipe, corresponding to the lower assembly. Enter each hole, then attach the fixing rope to the frame tube.



5. Install the support rods:

Prepare six support tubes (6) before installation.

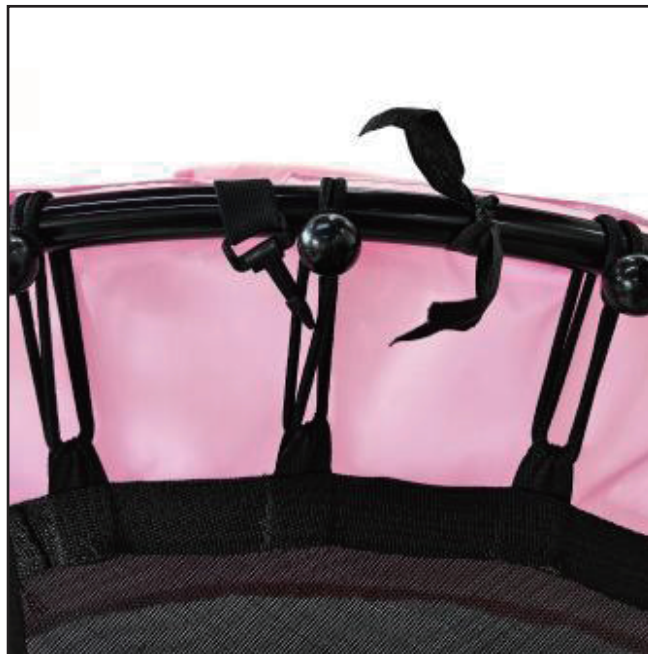
After confirming the upper and lower ends of the support rod, attach the clips to the protruding position of the bottom frame.



6. Install the safety net:

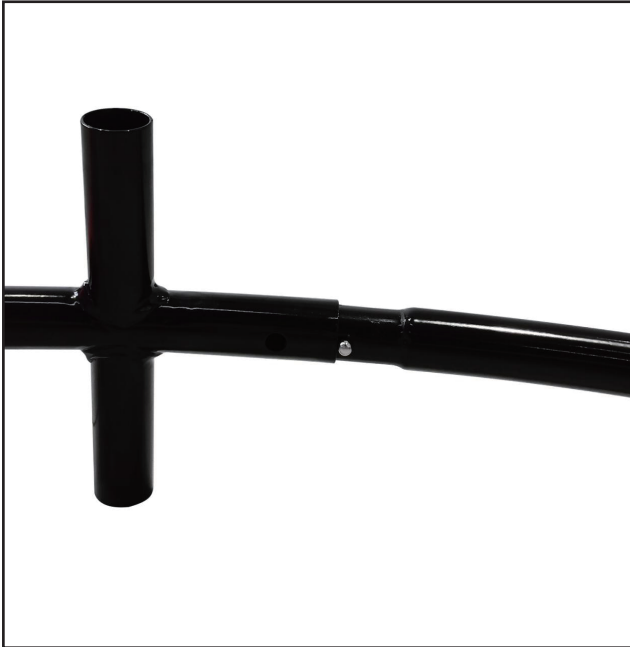
Prepare the safety net (8).

Insert the safety net (with the plastic buckle facing down) from the top of the support rod, then use the plastic buckle on the safety net to fasten the elastic rope to prevent it from falling off.



7. Install the upper frame tubes:

Prepare six frame tubes (7) . Connect the six frame tubes (7) to the corresponding snap holes. The hook and loop fixed at the top of the net is around the upper frame. Install the frame tube on the top of the support tube and connect it to the corresponding position. Press the tube down, ensuring the buckle and clip control correspond each other.







IN221002119V02\_CA

**342-069V00\_342-068V00**

FR



IMPORTANT - CONSERVEZ CES INFORMATIONS POUR  
VOTRE CONSULTATION ULTÉRIEURE: LISEZ ATTENTIVEMENT

**MANUEL D'INSTRUCTIONS**

## CONSIGNES DE SÉCURITÉ IMPORTANTES

- \*La charge maximale est de 50 kg.
- \*Pour enfant de 1 à 6 ans uniquement. Doit être utilisé sous la surveillance d'un adulte.
- \*Un seul enfant peut utiliser ce produit à la fois.
- \*Lors de l'utilisation, ne sautez qu'au centre - évitez les côtés.
- \*Avant d'utiliser, veuillez enlever les lunettes, les colliers, les montres et autres accessoires de valeur.
- \*Lors de l'utilisation, ne gardez pas d'objets dans votre poche ou sur le trampoline.
- \*Placez le trampoline sur une surface plane et sèche.
- \*Maintenez le tapis de saut et le contour protégé -ressorts au sec.
- \*Assurez-vous qu'il y a un éclairage approprié lors de l'utilisation de ce produit.
- \*N'utilisez pas ce produit à l'extérieur ou dans des endroits élevés.
- \*Ne faites JAMAIS de sauts périlleux - cela peut provoquer des blessures graves, voire mortelles.
- \*N'utilisez pas ce produit comme tremplin.
- \*Ne pas utiliser si vous avez l'un des problèmes de santé suivants :

- Troubles respiratoires.
- Lésion de la moelle épinière, sclérose cérébrale ou gonflement aigu des articulations.
- Ostéoporose, goutte, fractures non cicatrisées ou stents orthopédiques implantés chirurgicalement.
- Hypertension artérielle, maladie cardiaque ou utilisation d'un stimulateur cardiaque.
- Si vous utilisez de fortes doses d'anticoagulants

### **Note :**

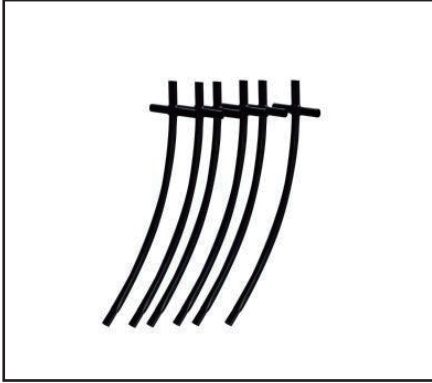
- \*Ce produit contient de petites pièces – les jeunes enfants doivent être surveillés afin de s'assurer qu'ils n'avalent pas les pièces.
- \*Certaines pièces ont des bords tranchants - l'assemblage par un adulte est nécessaire.

### **MAINTENANCE**

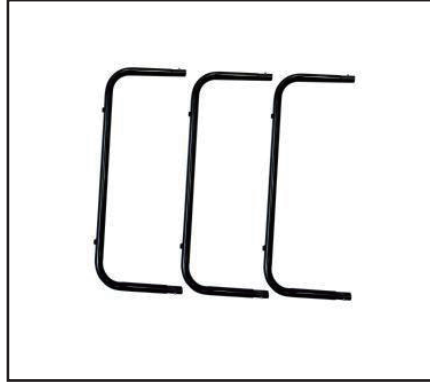
1. Veuillez essuyer les taches de surface sur le produit avec un chiffon sec. Si nécessaire, utilisez un savon doux ou un détergent pour les nettoyer. Après les avoir essuyées avec un chiffon doux et humide, essuyez-les avec un chiffon sec.
- N'utilisez pas de solution de nettoyage acide ou alcaline forte pour les nettoyer.
2. Si vous ne l'utilisez pas pendant une longue période, rangez-le dans un endroit frais et sec et couvrez-le d'un tissu ou d'une couverture propre.

## Liste des pièces

Si des pièces sont manquantes, déformées ou endommagées lors de la livraison, veuillez contacter le service clientèle en indiquant votre numéro de commande. Nous corrigerons le problème dès que possible.



1. Tubes de cadre X6



2. Tubes pieds en U X3



3. Tapis de saut X1



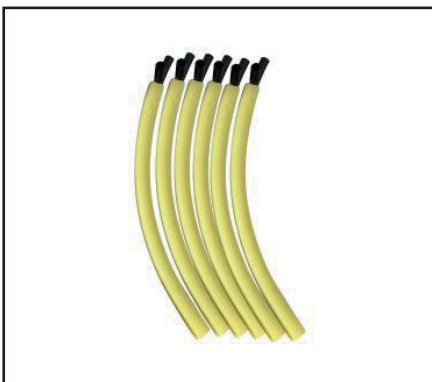
4. Cordons de saut élastiques X30



5. Tissu d'ourlet X1



6. Tiges de support X6



7. Tubes de cadre supérieur X6



8. Filet de sécurité x2

## Méthode d'assemblage

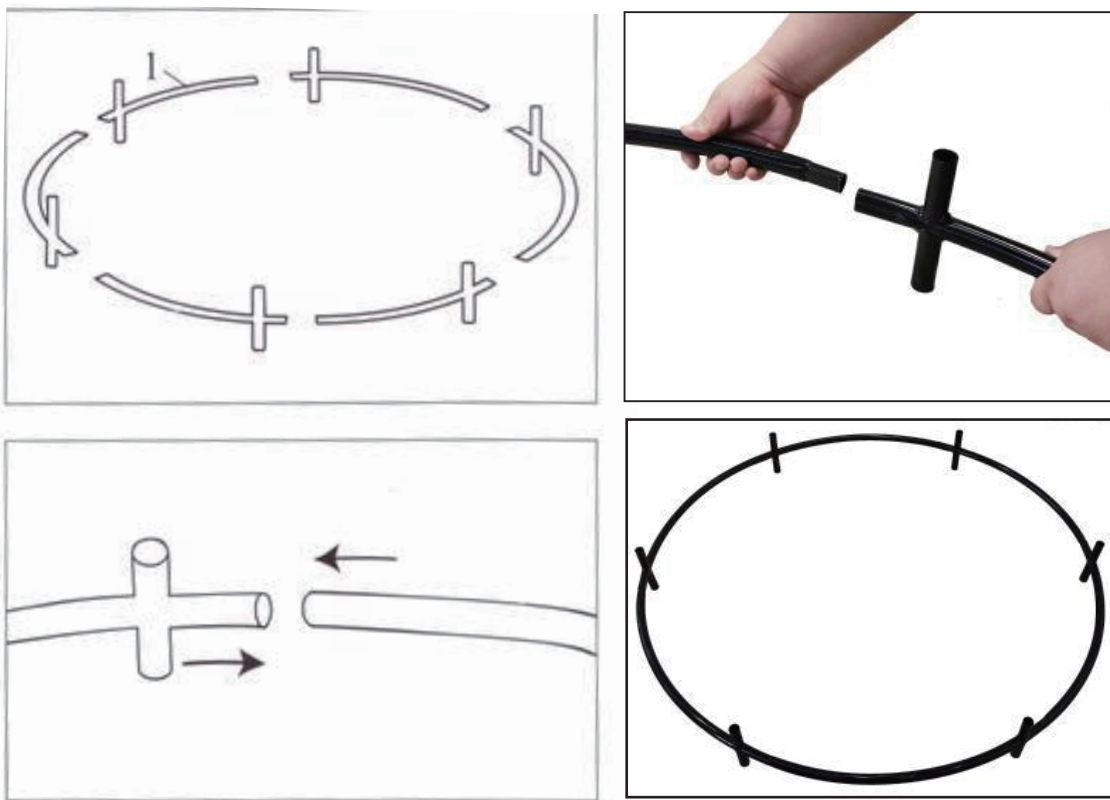
### 1. Fixation du support de saut :

Préparez six tubes de cadre (1) ensemble. Connectez six tubes de cadre pour former un cercle, comme illustré sur la Figure.

Lorsque vous raccorder les deux derniers tubes de cadre, appuyez fermement sur eux pour les fixer. Lorsque les boucles sont formées, les jonctions peuvent ne pas emboîter complètement - ne vous inquiétez pas.

Lors d'une utilisation ultérieure, en raison de la gravité, tous les tubes du cadre emboîteront correctement.

Note : Lors de l'assemblage, faites attention aux arêtes vives pour éviter les rayures.



### 2. Fixation des tubes pieds en U :

Préparez trois tubes pieds en U (2). Insérez trois tubes pieds en U dans le cadre. Alignez chaque trou et enclenchez-le en place.



### 3. Fixation du tapis de saut :

Préparez un tapis de saut (3) et trente cordons de saut élastiques (4). Mettez le cordon de saut élastique dans le trou situé sur le bord du tapis de saut, puis mettez le cordon de saut élastique dans le tube inférieur du cadre.

Fixez le cordon de saut élastique avec la balle élastique. La balle élastique est fixée sous le tube du cadre.

Lors de l'installation du cordon de saut élastique, disposez-les dans un ordre diagonal. Reportez-vous sur la figure.



#### 4. Assemblage du tissu d'ourlet et du tube de support :

Préparez le tissu d'ourlet (5).

Le tissu d'ourlet est étalé sur le tuyau saillant, correspondant à l'assemblage inférieur. Entrez dans chaque trou, puis fixez la corde de fixation au tube de cadre.



#### 5. Fixation des tiges de support :

Préparez six tiges de support (6) avant l'installation.

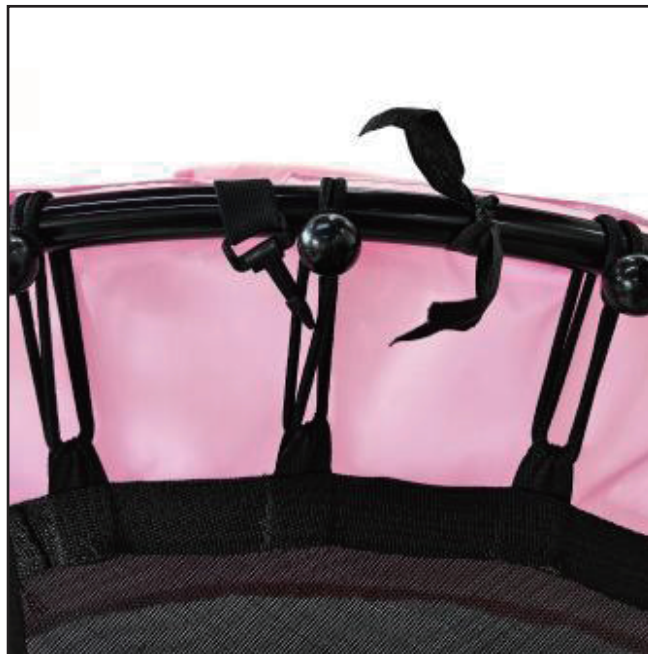
Après avoir confirmé les extrémités supérieure et inférieure des tiges de support, fixez les clips à la position saillante du cadre inférieur.



## 6. Fixation du filet de sécurité :

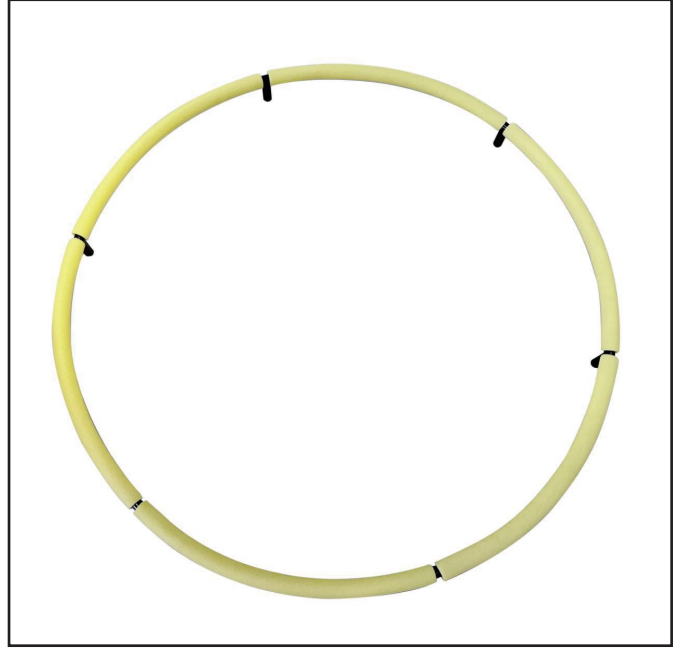
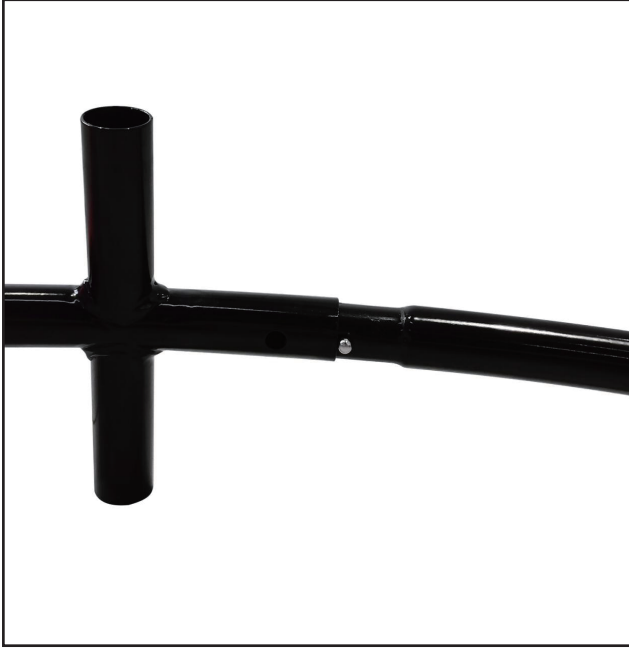
Préparez le filet de sécurité (8).

Insérez le filet de sécurité (avec la boucle en plastique tournée vers le bas) du haut de la tige de support, puis attachez la corde élastique à l'utilisation de la boucle en plastique sur le filet de sécurité afin d'éviter qu'elle ne tombe.



### 7. Fixation des tubes du cadre supérieur:

Préparez six tubes de cadre (7). Raccordez les six tubes de cadre (7) aux trous d'encliquetage correspondants. Le crochet et la boucle fixés en haut du filet sont autour du cadre supérieur. Installez le tube de cadre sur le dessus du tube de support et raccordez-le à la position correspondante. Appuyez sur le tube en veillant à ce que la boucle et le clip de contrôle correspondent l'un à l'autre.





**US**

If you have any questions, please contact our customer care center.  
Our contact details are below:



001-877-644-9366



customerservice@aosom.com

Imported by Aosom LLC  
27150 SW Kinsman Rd Wilsonville, OR 97070 USA  
MADE IN CHINA

**CA**

If you have any questions, please contact our customer care center.  
Our contact details are below:

Si vous avez la moindre question, veuillez contacter notre centre d'assistance à la clientèle.  
Nos coordonnées sont les suivantes:



416-792-6088



customerservice@aosom.ca

Imported by Aosom Canada Inc.  
7270 Woodbine Avenue, Unit 307, Markham, Ontario Canada L3R 4B9  
MADE IN CHINA

Importé par Aosom Canada Inc.  
7270 Woodbine Avenue, unité 307, Markham, Ontario Canada L3R 4B9  
Fabriqué en Chine