



IN221100931V01_US_CA

A34-008_A34-008V01

EN





IMPORTANT, RETAIN FOR FUTURE REFERENCE: READ CAREFULLY

ASSEMBLY INSTRUCTION

Dear customer,

Thank you for purchasing this product. So that your appliance serves you well, please read all the instructions in this user's manual. If you have any questions, please contact our customer care center.

Our contact details are below:

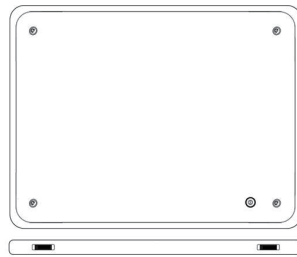
Country	 Phone	 Email
US	001-877-644-9366	customerservice@aosom.com
CA	416-792-6088	customerservice@aosom.ca

Inflatable Floating Platform User Manual

1. Packing List

Package includes:

- Inflatable floating platform x 1.
- High pressure dual-action pump x 1.
- Repair kit (PVC, wrench) x 1.
- Backpack x 1.
- User manual x 1.



2. Warm Reminder

Carefully maintain and clean this product for long lasting use.

1. Pay attention to the pressure when using a mechanical pump – do not over inflate.

02..Pump using instruction: Pls try pump according to test video before use, the side marked with "OUT" is for inflation (only when the pressure reaches to certain amount of PSI will the pressure gauge perceive it and push the pointer to move spin, normally 5 PSI).

03. Avoid long time constant overexposure to the merciless sun

04. Trim your dog's nails or put a traction pad on if he stands in front of the Inflatable Floating Platform paddle board to avoid scratches.

05.Storage: rinse your board with fresh water.dry completely,store deflated and leave the sun.



Reinforced D rings

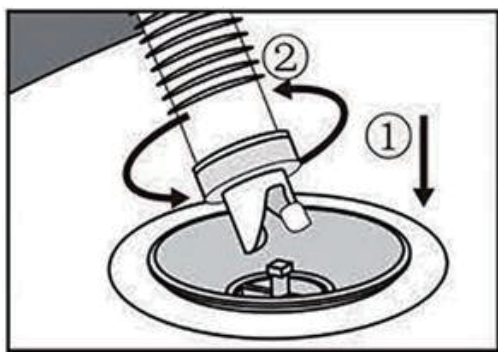
Tie down your belongings secure and safe or anchoring your dock. Perfect for ice chests, or docking to a boat or structure.



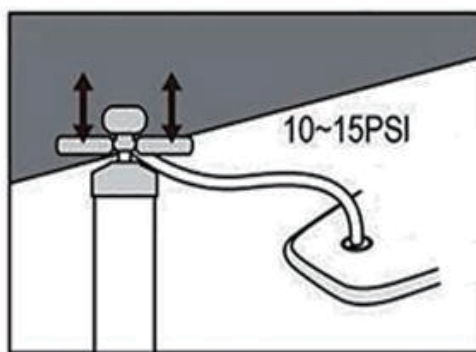
Easy Carry Handles

Easy on the paws. Great for easy mounting on the dock.

3. Valve Introduction



Pump connection



Inflation

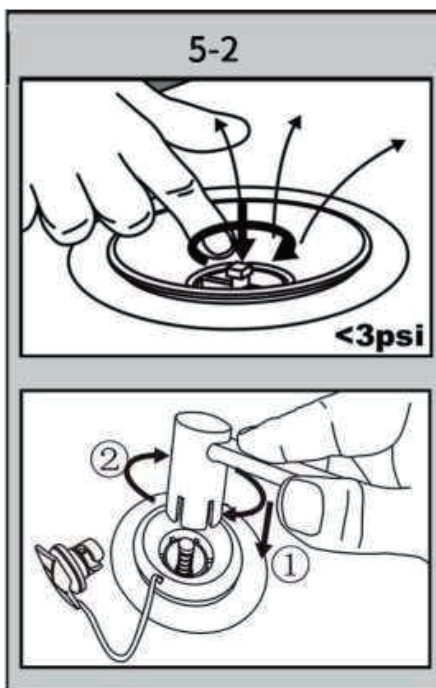
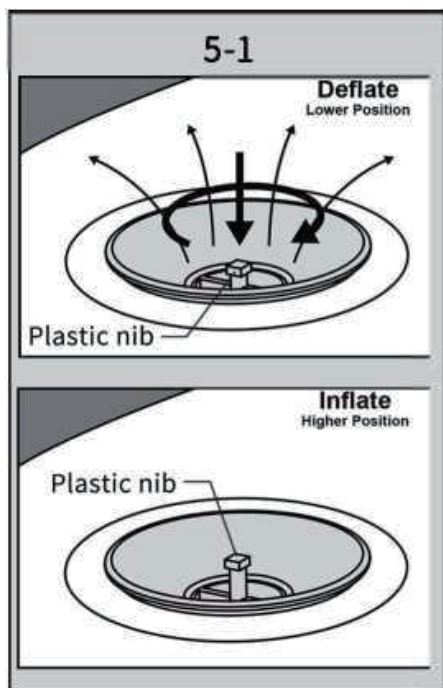
4. Valve & Fin Introduction

When the plastic nib is down, the product will deflate – keep it up when inflating and to avoid air leakages (see diagram below).

Note:

If air is escaping through the valve or the product is not inflating, check the position of the plastic and ensure it is up.

1. The valve could be loose, use the wrench to tighten it.
2. You can also use the wrench to replace the valve.





IN221100931V01_US_CA

A34-008_A34-008V01

FR





IMPORTANT - CONSERVEZ CES INFORMATIONS
POUR VOTRE CONSULTATION ULTÉRIEURE: LISEZ ATTENTIVEMENT

INSTRUCTIONS D'ASSEMBLAGE

Cher client,

Nous vous remercions d'avoir acheté ce produit. Afin que vous puissiez profiter pleinement de votre appareil, veuillez lire toutes les instructions de ce manuel d'utilisation. Si vous avez la moindre question, veuillez contacter notre centre d'assistance à la clientèle.

Nos coordonnées sont les suivantes:

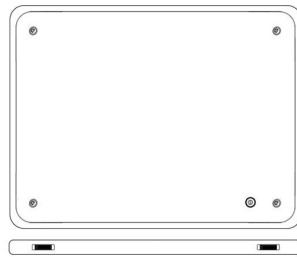
Country	 Phone	 Email
US	001-877-644-9366	customerservice@aosom.com
CA	416-792-6088	customerservice@aosom.ca

Manuel Utilisateur de la Plateforme Flottante Gonflable

1. Contenu de l'Emballage

L'emballage comprend :

- Plate-forme flottante gonflable x 1.
- Pompe haute pression double action x
- Kit de réparation (PVC, clé à molette) x 1.
- Sac à dos x 1.
- Manuel de l'utilisateur x 1.



2. Rappel Chaleureux

Pour une utilisation prolongée, entretenez et nettoyez soigneusement ce produit.

01. Faites attention à la pression lorsque vous utilisez une pompe mécanique - ne gonflez pas trop.
02. Instructions d'utilisation de la pompe: Veuillez tester la pompe conformément à la vidéo d'essai avant de l'utiliser, le côté marqué "OUT" est destiné au gonflage (ce n'est que lorsque la pression atteint un certain livres par pouce carré (PSI) que le manomètre le perçoit et fait tourner l'aiguille ; normalement à 5 PSI).
03. Évitez une surexposition constante et prolongée au soleil ardent.
04. Coupez les ongles de votre chien ou mettez-lui un coussin de traction lorsqu'il se tient devant la planche à pagaie de la Plate-forme Flottante Gonflable pour éviter les éraflures.
05. Rangement : rincez votre planche à l'eau douce et séchez-la complètement. Stockez-la dégonflée et protégez-la du soleil..



Anneaux en D renforcés

Attachez vos biens en toute sécurité ou ancrez votre plate-forme.

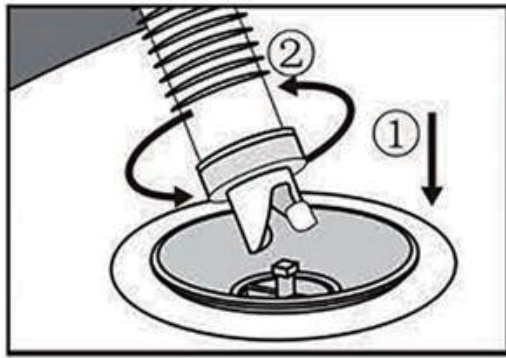
Parfait pour les coffres à glace, ou l'amarrage à un bateau ou une structure.



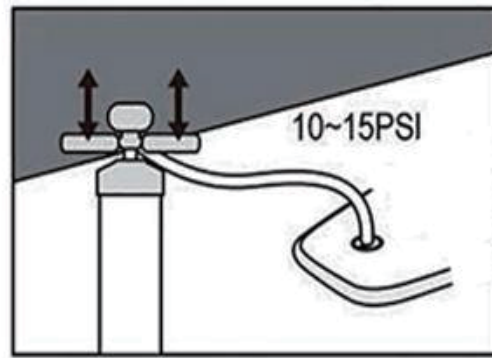
Poignées de transport faciles

Facile pour les chiens. Idéal pour un montage facile sur la plate-forme.

3. Installation de la valve



Connexion de la pompe



Gonflage

4. Installation de la Valve et de l'Ailette

Lorsque la pointe en plastique est abaissée, le produit se dégonfle - gardez-la relevée lors du gonflage et pour éviter les fuites d'air (voir le schéma ci-dessous).

Remarque :

Si de l'air s'échappe par la valve ou si le produit ne se gonfle pas, vérifiez la position du plastique et assurez-vous qu'il est en haut.

1. La valve peut être desserrée, utilisez la clé pour la resserrer.
2. Vous pouvez également utiliser la clé pour la remplacer.

