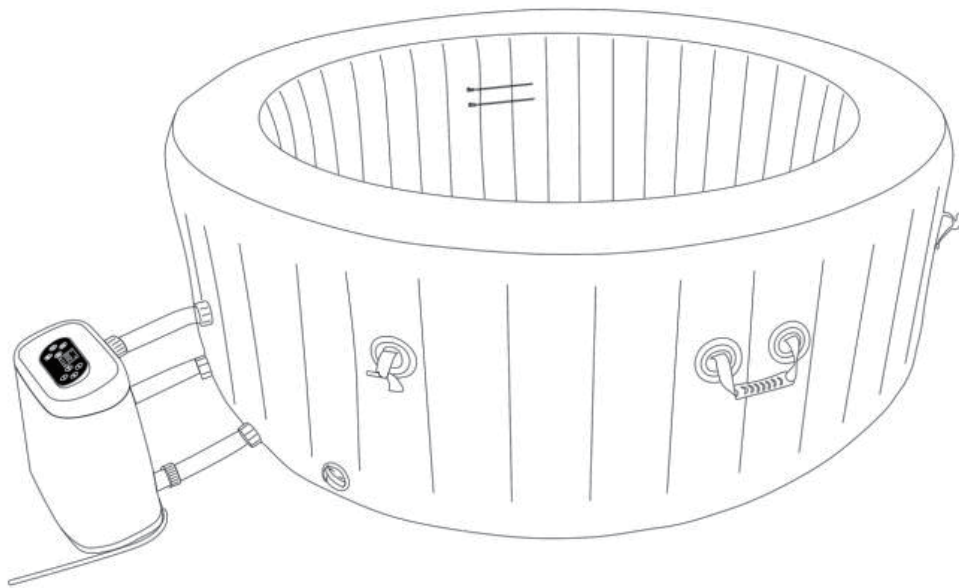




IN230200134V02_US_CA

848-046V81_848-046V82_848-046V80

Inflatable Spa Assembly Guide



IMPORTANT, RETAIN FOR FUTURE REFERENCE: READ CAREFULLY

ASSEMBLY & INSTRUCTION MANUAL

INTRODUCTION

Thank you for purchasing this Inflatable Hot Tub!

To ensure your personal safety during installation and to get the most out of your investment, please read this entire manual before beginning the installation process. If you feel that this process is too difficult to do on your own, we advise that you seek assistance from a local building or home improvement contractor.



WARNING:

Improper assembly and operation can result in severe personal injury as well as product failure not covered by warranty. Please follow all instructions carefully or contact technical support for assistance.

IMPORTANT SAFETY INSTRUCTIONS	3
1. Model and Specification	4
2. Configuration List	6
3. Installation	6
4. Operation of SPA Pump	10
5. SPA Maintenance	13
6. Simple troubleshooting	15

IMPORTANT SAFETY INSTRUCTIONS

- WARNING1:** The appliance should be supplied power through a GFCI-equipped outlet with a rated tripping current not exceeding 10 mA.
- WARNING2:** Electric installations should fulfill the requirements of local standards. Grounded appliances must be permanently connected to fixed wiring.
- WARNING3:** If the power supply cord is damaged, it must be replaced by the manufacturer or its service agent or a similarly qualified person in order to avoid a hazard. Replace damaged cord immediately.
- WARNING4:** Parts containing live current, except parts supplied with extra-low safety voltage not exceeding 12 V, must be inaccessible to a person in the bath.
- WARNING5:** To reduce the risk of electric shock, do not use an extension cord to connect unit to electric supply; provide a properly located receptacle.
- WARNING6:** Parts incorporating electrical components, except for remote control devices, must be located or fixed so that they cannot fall into the bath.
- WARNING7:** To avoid electric shock, do not use the spa when it is raining.
- WARNING8:** Never operate the spa if the suction fittings are broken or missing. Never replace a suction fitting with one rated less than the flow rate marked on the original suction fitting.
- WARNING9:** To reduce the risk of injury, do not permit children to use this product unless they are closely supervised at all times.
- WARNING10:** Water attracts children. Always have the spa locked with its cover on after each use.
- WARNING11:** When the jet function is going to be used, make sure the cover of spa is opened first.
- WARNING12:** Do not switch on if there is any possibility that the water in the spa is frozen.
- WARNING13:** Risk of electric shock. Never operate any electrical appliance when in the spa or when your body is wet. Never place any electric appliance, such as a light, telephone, radio, or television, within 5 feet (1.5m) of a spa.
- WARNING14:** Pets should be kept away from spa to avoid damage and injury.
- WARNING15:** Risk of electric shock. Install spa at least 5 feet (1.5m) from all metal surfaces. As an alternative, a Spa may be installed within 5 feet of metal surfaces if each metal surface is permanently connected by a minimum 8-gauge solid copper conductor to the wire connector on the terminal box that is provided for this purpose.
- WARNING16:** Risk of accidental drowning. Extreme caution must be exercised to prevent unauthorized access by children. To avoid accidents, ensure that children cannot use this spa unless they are supervised at all times.
- WARNING17:** During pregnancy, soaking in hot water may cause damage to the unborn fetus. Limit use to 10 minutes at a time while pregnant.
- WARNING18:** The use of alcohol, drugs, or medication before or during the spa use may lead to unconsciousness with the possibility of drowning.
- WARNING19:** Obese persons and persons with a history of heart disease, low or high blood pressure, circulatory system problems, or diabetes should consult a physician before they use a spa.
- WARNING20:** Persons using medication should consult a physician before using a spa since some medication may induce drowsiness while other medication may affect heart rate, blood pressure, and circulation. The water in a spa should never exceed 40°C (104°F). Water temperature between 38°C (100°F) and 40°C (104°F). Are considered safe for a healthy adult. Lower water temperatures are recommended for young children and when spa use exceeds 10 minutes. Since high water temperature has a high potential for causing fatal damage during the early months of pregnancy, pregnant or possibly pregnant women should limit spa water temperature to 38°C (100°F).
- WARNING21:** To reduce the risk of injury, never fill spa with water hotter than 40°C (104°F).
- WARNING22:** Hyperthermia occurs when the internal temperature of the body reaches a level several degrees above the normal body temperature of 98.6°F. The symptoms of hyperthermia include an increase in the internal temperature of the body, dizziness, lethargy, drowsiness, and fainting. The effects of hyperthermia include failure to perceive heat; failure to recognize the need to exit spa or hot tub; unawareness of impending hazard; fetal damage in pregnant women; physical inability to exit the spa or hot tub; and unconsciousness resulting in the danger of drowning. **WARNING** – The use of alcohol, drugs, or medication can greatly increase the risk of fatal hyperthermia.
- WARNING23:** Prolonged immersion in a spa may be injurious to your health.

- WARNING24:** Please use the safe sticker with SPA pool package together , and settle on the position where the users easy to see it beside the SPA pool. (except the European standard)
- CAUTION 1:** To avoid damage to the pump, the spa must never be operated unless the spa is filled with water.
- CAUTION 2:** Immediately leave spa if uncomfortable or sleepy.
- CAUTION 3:** Place only on surface that can withstand the floor loading requirement of your spa.
- CAUTION 4:** The spa should not be setup or left out in temperature lower than 4°C (40°F).
- CAUTION 5:** Never add water to chemicals. Always adding chemicals to water may result in a hazardous chemical spray.
- CAUTION 6:** In order to avoid a hazard due to inadvertent resetting of the thermal cutout, this appliance must not be supplied through an external switching device, such as a timer, or connected to a circuit that is regularly switched on and off by the utility.
- CAUTION 7:** THIS APPLIANCE CAN BE USED BY CHILDREN AGED FROM 8 YEARS AND ABOVE AND PERSONS WITH REDUCED PHYSICAL, SENSORY OR MENTAL CAPABILITIES OR LACK OF EXPERIENCE AND KNOWLEDGE IF THEY HAVE BEEN GIVEN SUPERVISION OR INSTRUCTION CONCERNING USE OF THE APPLIANCE IN A SAFE WAY AND UNDERSTAND THE HAZARDS INVOLVED. CHILDREN SHALL NOT PLAY WITH THE APPLIANCE. CLEANING AND USER MAINTENANCE SHALL NOT BE MADE BY CHILDREN WITHOUT SUPERVISION.
- CAUTION 8:** The spa should not be setup or left out in temperatures lower than 4°C (40°F).

Instructions

One.Model and Specification

Item No :ME20020EU/US		
Style	European regulations	U.S. Regulations
Capacity	2-4 Persons	2-4 Persons
Water capacity	650L(172gal)	650L(172gal)
Outer diameter	Φ165*68CM(Φ65"*26.7")	Φ165*68CM(Φ65"*26.7")
Inner diameter	Φ125*68CM(49.2"*26.7")	Φ125*68CM(49.2"*26.7")
Height	68CM(26.7")	68CM(26.7")
Bubble jets	92*2.5MM	92*2.5MM
Rated power	220 ~ 240V, 50Hz, 1540W	110~120V,60Hz,1385W
Heater power	1500W (Water temperatu 20°C)	1350W (Water temperatu 20°C)
Bubble jet power	650W	650W
Power cord length	5.5m	5.5m
Filter pumpspecifications	AC 12V/40W 1364L/300gal/H	AC 12V/35W 1364L/300gal/H
Pool cover	Φ130*20cm	Φ130*20cm

Item No :ME20022EU/US		
Style	European regulations	U.S. Regulations
Capacity	4 Persons	4 Persons
Water capacity	800L(211gal)	800L(211gal)
Outer diameter	Φ180*68CM(Φ71"*26.7")	Φ180*68CM(Φ71"*26.7")
Inner diameter	Φ140*68CM(55"*26.7")	Φ140*68CM(55"*26.7")
Height	68CM(26.7")	68CM(26.7")
Bubble jets	108*2.5mm	108*2.5mm
Rated power	220 ~ 240V, 50Hz, 1540W	110~120V,60Hz,1385W

Heater power	1500W (Water temperatu 20°C)	1350W (Water temperatu 20°C)
Bubble jet power	650W	650W
Power cord length	5.5m	5.5m
Filter pumpspecifications	AC 12V/40W 1364L/300gal/H	AC 12V/35W 1364L/300gal/H
Pool cover	Φ142*20cm	Φ142*20cm

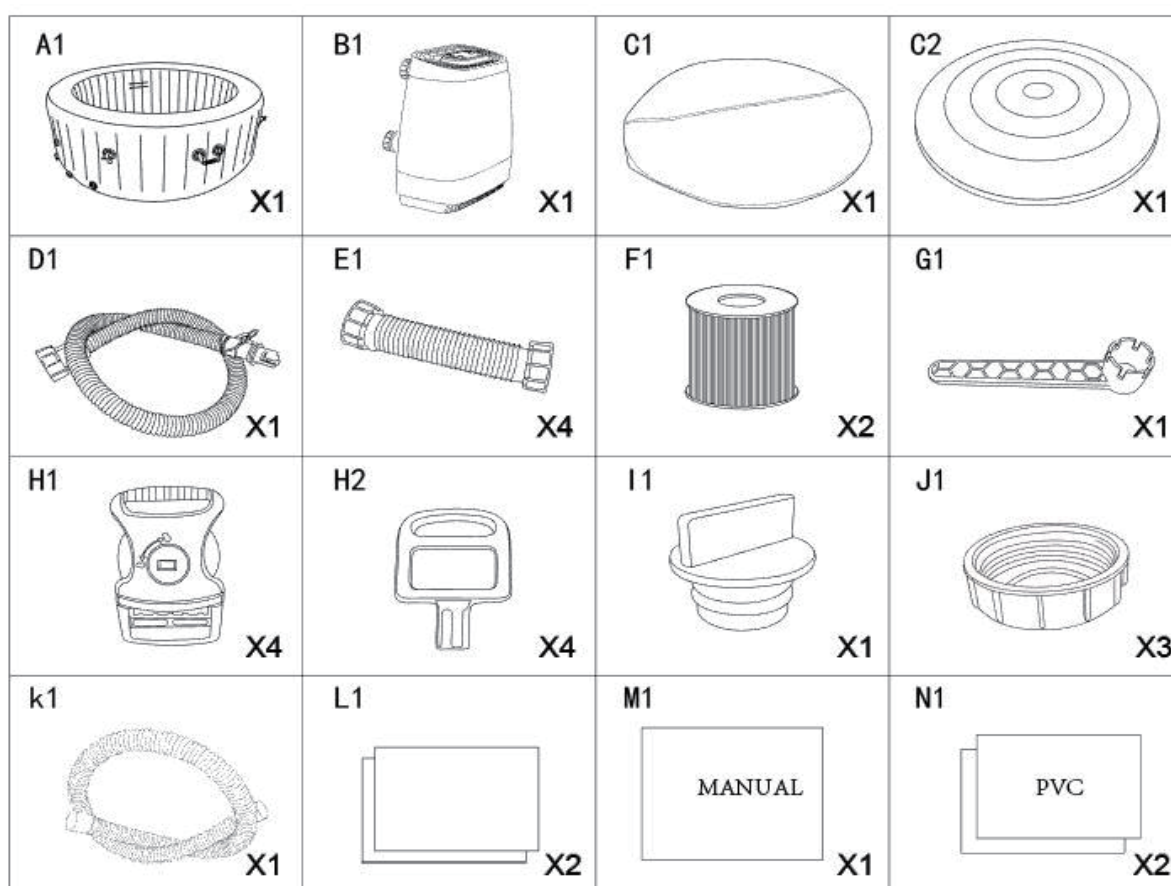
Item No :ME20023EU/US		
Style	European regulations	U.S. Regulations
Capacity	4-6 Persons	4-6Persons
Water capacity	950L(250gal)	950L(250gal)
Outer diameter	Φ195*68CM(Φ76.7"*26.7")	Φ195*68CM(Φ76.7"*26.7")
Inner diameter	Φ155*68CM(61"*26.7")	Φ155*68CM(61"*26.7")
Height	68CM(26.7")	68CM(26.7")
Bubble jets	120*2.5mm	120*2.5mm
Rated power	220 ~ 240V, 50Hz, 1540W	110~120V,60Hz,1385W
Heater power	1500W (Water temperatu 20°C)	1350W (Water temperatu 20°C)
Bubble jet power	650W	650W
Power cord length	5.5m	5.5m
Filter pumpspecifications	AC 12V/40W 1364L/300gal/H	AC 12V/35W 1364L/300gal/H
Pool cover	Φ157*20cm	Φ157*20cm

SKU : ME20024EU/US		
Style	European regulations	U.S. Regulations
Capacity	4-6 Persons	4-6 Persons
Water capacity	930L(245gal)	930L(245gal)
Outer diameter	Φ180*68CM(Φ71"*26.7")	Φ180*68CM(Φ71"*26.7")
Inner diameter	Φ140*68CM(55"*26.7")	Φ140*68CM(55"*26.7")
Height	68CM(26.7")	68CM(26.7")
Bubble jets	108*2.5mm	108*2.5mm
Rated power	220 ~ 240V, 50Hz, 1540W	110~120V,60Hz,1385W
Heater power	1500W (Water temperatu 20°C)	1350W (Water temperatu 20°C)
Bubble jet power	650W	650W
Power cord length	5.5m	5.5m
Filter pumpspecifications	AC 12V/40W 1364L/300gal/H	AC 12V/35W 1364L/300gal/H
Pool cover	142**142*20cm	142**142*20cm

Two. Configuration List

Note: Check all accessories included

A1: SPA pool	B1: Pump	C1: Pool cover	C2: Aufpumpbare PVC-Abdeckung (optional)
D1: Inflation tube	E1: Hose	F1: Filter Cartridge	G1: Valve wrench
H1: Plug lock	H2: Key	I1: Blocker	J1: Back water cover
K1: Hose	L1: Waterproof repair patch	M1: Instruction Manual	N1: Repair material



Three. Installation

3.1 Installation Site Requirements

Note: The ground should be able to bear the weight of the pool.

Note: There should be a water draining system around

Note: In order to prevent the danger of electric shock, please do not use the adaptor to connect the pump.
Important Tips

The ground shall be smooth and flat, and there shall be no sharp objects. The user should also consider the total weight of the user, SPA and water, and ensure that the ground in the use area has Sufficient strength to support it. There is a good drainage system beside the installation area. If the SPA is installed in a place that does not meet the safety requirements, any loss caused is not covered by the warranty because it is caused by improper use by consumers.

1) Indoor installation:

Some special requirements for indoor installation that need to be paid attention to:

©During the installation of the SPA, during the filling and draining water, water may spill on the ground. So floor drains and moisture-proof must be installed in this place.

©When SPA is used, it will bring a large amount of water vapor, and there should be no articles and appliances that are easy to be affected with damp in the use area. In order to ensure air quality and user comfort, it must be installed in a good ventilated environment.

Note: Do not install SPA on carpets or other items that are easy damaged by water.

2) Outdoor installation:

©The ground where spa pool is on must be flat and there are no sharp objects such as branches and stones nearby.

©Do not use in an environment with the temperature below 10 degrees Celsius (50 degrees Fahrenheit).

©It will affect the heating effect of SPA.

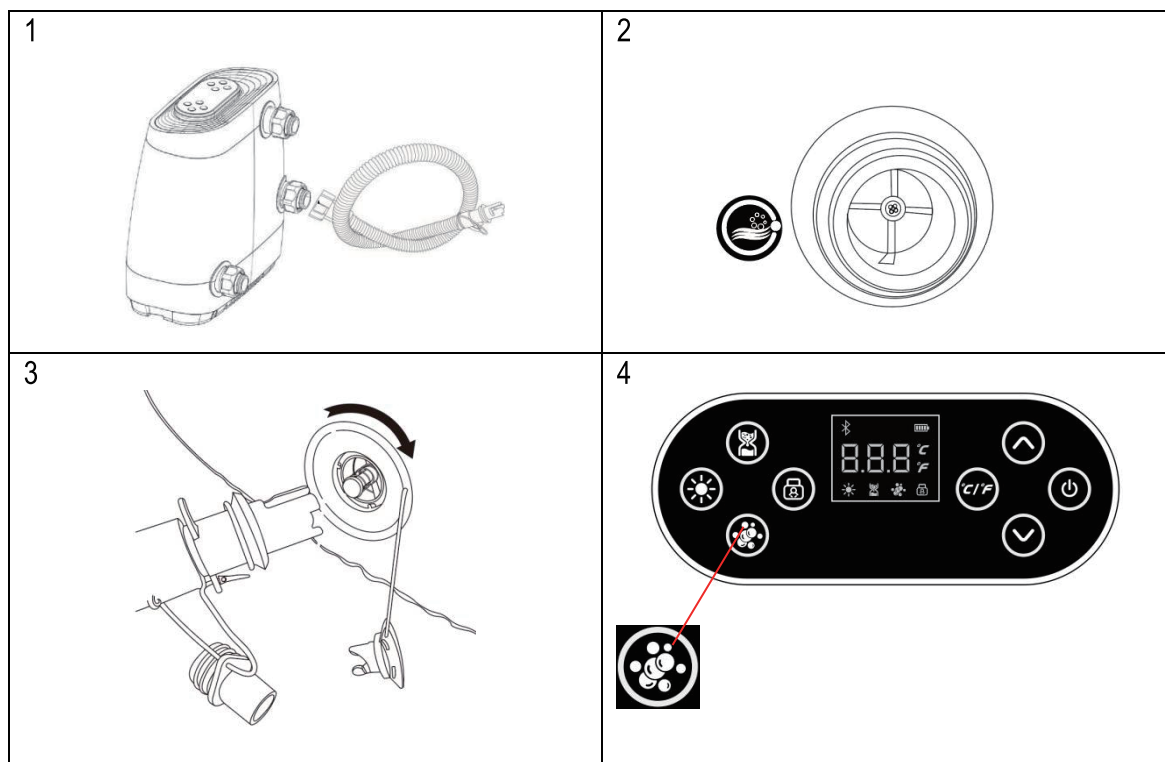
©Also do not expose SPA to the sun for a long time, which will shorten the service life of SPA.

©There should be a good drainage system near SPA pool, as SPA needs to drain.

3.2 SPA pool assembly

Warning: Please use SPA's matching pump to inflate the pool, and do not over inflate it. Please do not use other high-pressure air pumps for inflation. The normal working pressure of the pool is 5.0KPa/0.87psi. Excessive pressure will cause to burst or damage the joins of the pool.

a) Take the pool on the ground, connect the threaded end of the inflatable tube to the inlet with bubble mark on the pump (see figure 1&2) and inflate the SPA pool with another end of the inflatable tube. (see figure 3)



b) Connect the power plug of the SPA pump into the adapted power socket, press the bubble jet button to start inflating the SPA pool (see figure 4 above)

Please fill the air chamber on the side wall of the SPA pool first. If the inflatable top cover is provided, fill the top cover as well.

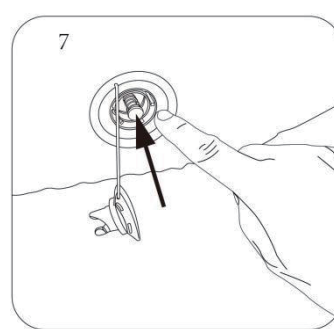
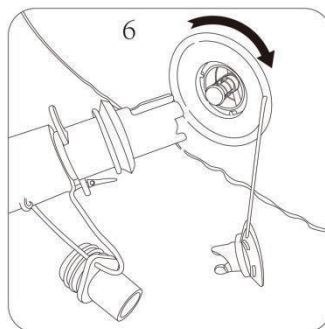
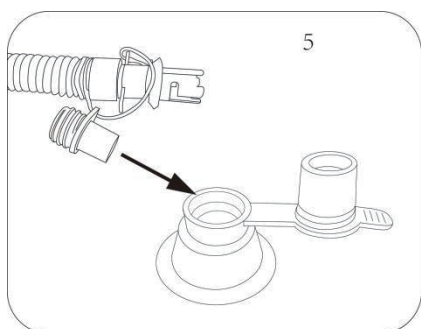
Tips:

1) How to use the safety valve.

- ⦿ Open the cap of valve;
- ⦿ Insert the inflatable hose into the inlet to inflate and insert the cap of the valve when the inflation is complete; see Figure 5
- ⦿ Deflation: open the cap of valve and let the air out slowly from the chamber.

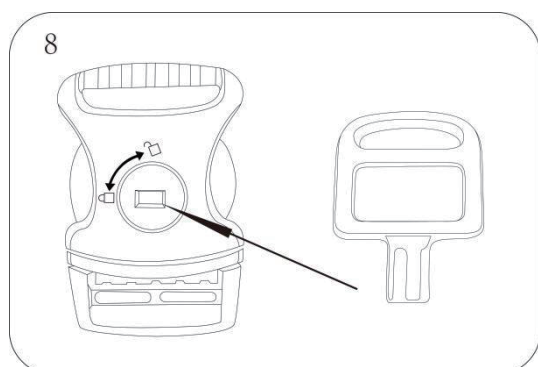
2) How to use a rotated valve

- ⦿ Open the cap of valve; Press the red point on the up position.
- ⦿ Insert the inflatable hose into the air inlet and rotate it in place clockwise, and cover the cap when the inflation is complete; see Figure 6
- ⦿ Deflation: open the cap of valve, press the middle red point on the down position, let the air slowly out from the chamber.



3.3 Use of lock sockets

Insert the key into the hole in the middle of the socket and open or lock it in the direction of the switch shown in figure 8



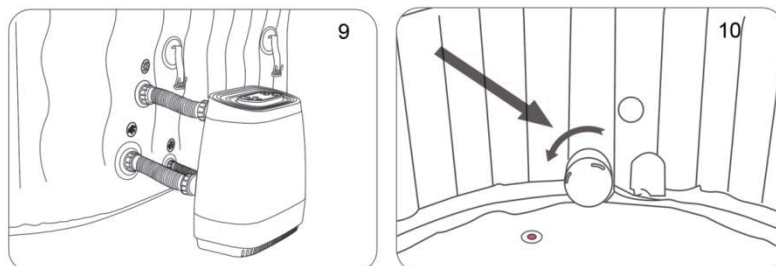
3.4 Connecting the pump to the pool

Note: The power plug must be pulled out before connecting the pump to the pool.

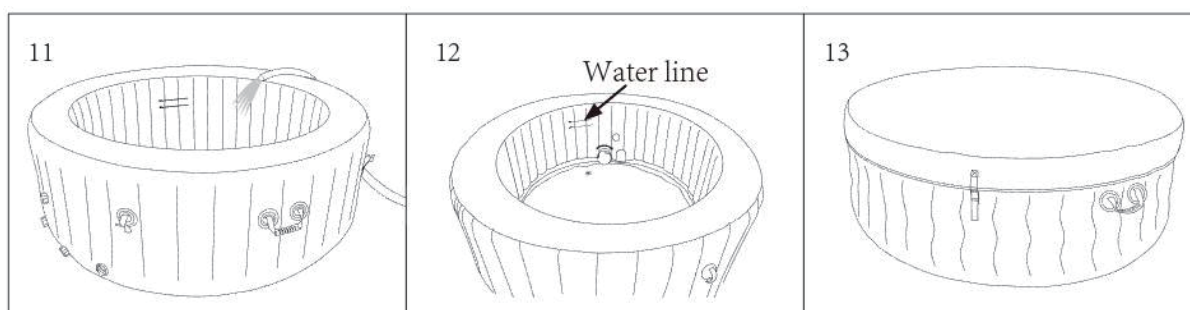
◎ Connect the pump and pool by pipes according to the marks on, see figure 9

◎ Assembling the filter cartridge

The filter cartridge is screwed to the water inlet wall of the pool and rotated clockwise. See figure 10



◎ Fill the pool with water



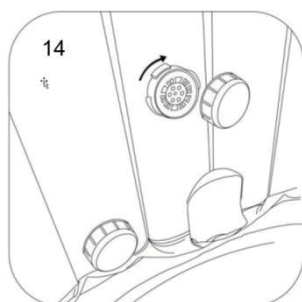
Fill the water with water hose until the water reaches the printed water level line on the inner wall of the pool. See figure 11, 12, 13

Warning:

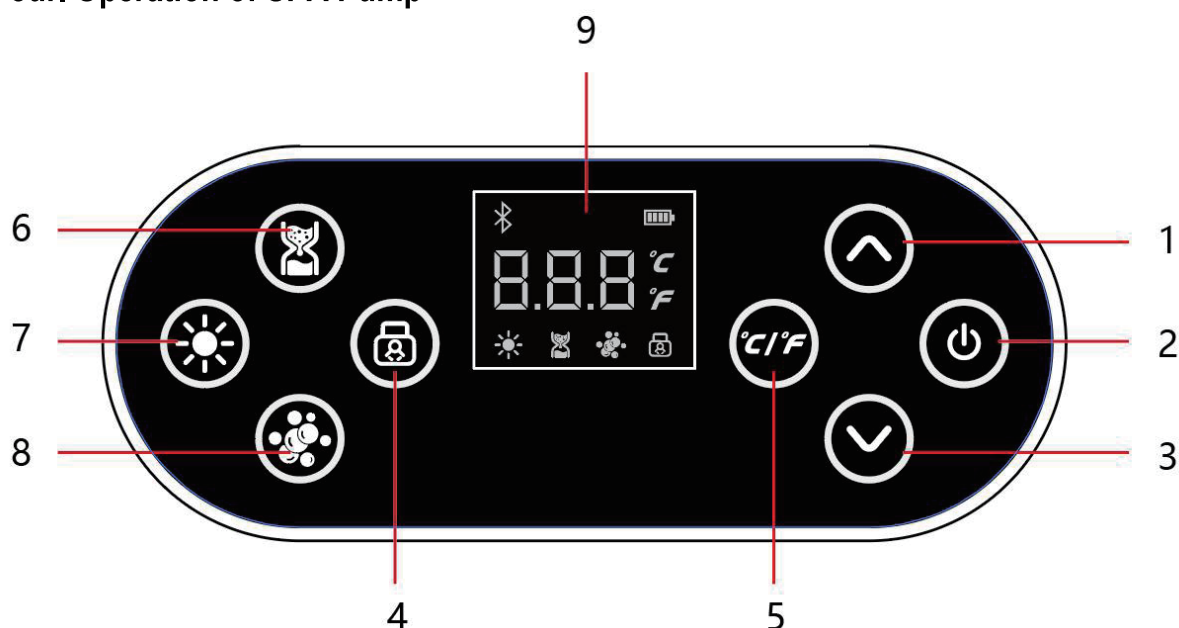
- ◎ Do not plug in during filling the water. Take care of the water hose to prevent them from falling off to cause the water leakage.
- ◎ Please cover the pool well when you heat the water.
- ◎ Please make sure that the children use the pool under the supervision of adults.
- ◎ When not in use, please cover the pool and lock the buckle to prevent children from entering the pool.

3.5 Replacement pumps

Before replacing the pump, cover the inlet and outlet on the inner wall of the pool with a backwater cover to prevent the water from flowing out, as shown in figure 14



Four. Operation of SPA Pump



4.1 Control panel for SPA pumps

1、 Temperature up	2、 Power switch	3、 Temperature down	4、 Temperature modeswitching
5、 Child lock	6、 Filing	7、 Heating	8、 Bubbling
9、 Display Screen			

4.1.1 "▲", "▼" key:

(1) Press the "▲" or "▼" key to set the temperature. Each time you press the "▲" key, the temperature increases by 1°C; Each time the "▼" key is pressed, the temperature is reduced by 1°C.

(2) Temperature range:

◎ Celsius temperature: 30 ~ 42°C.

◎ Fahrenheit temperature: 86 ~ 108°F.

4.1.2 "C/F" Fahrenheit/Celsius switch key

(1) Press this key while displaying Fahrenheit to switch to Celsius. Press this key while the display is Celsius, and the display switches to Fahrenheit.

4.1.3 "Bubbling" key:

(1) When the bubble function and other functions are turned off, press this key to turn on the bubble function. After the bubble function is on for 30 minutes, it will automatically stop

working. If you need to make bubble again, just press this key again, the bubble function will be turned on.

- (2) When the filtering function is turned on, press the bubble function key, the filtering function will stop immediately. After the bubble function is turned on for 30 minutes, it will automatically stop working. Press the bubble function key again during the bubble process, the bubble function will be turned off.

When both the filtering function and the heating function are turned on, press the bubble function key to start the bubble function. The heating and filtering function are automatically stopped. After the bubble function is turned on for 30 minutes, it will automatically stop working or press the bubble function key during the bubble process, the bubble function will be turned off. At the same time, the filtering function and heating function are started.

4.1.4 " " Filter on/off key:

- (1) When the filtering function is turned off, press the key once to turn on the filtering function. Press the filter function again to turn off.
- (2) When the filtering and heating functions are turned on at the same time, press the filtering key again, and both heating and filtering functions are turned off at the same time.
- (3) When the bubble function is turned on, neither the filtering function nor the heating function can be turned on by pressing the filtering key and the heating key.

4.1.5 " " Heating on/off key:


When both the heating and filtering functions are turned off, press the heating key, both filtering and heating function are started immediately

When the heating is turned on, press the heating key again, the heating function is turned off, and the filtering function can still continue to work.

When heating to the set temperature, it enters the heat preservation state. When the pool temperature is 2 degrees lower than the set temperature, the heating function starts automatically.

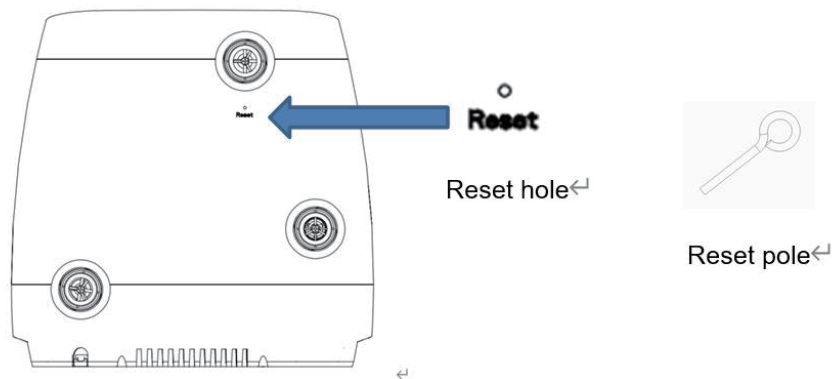
When the bubble function is turned on, neither the filtering function nor the heating function can be turned on by pressing the filtering key and the heating key.

4.1.6 " " Child Lock/Unlock Key

Press the key for 5 "  " seconds, can achieve child lock function, that is, in any state, all keys are locked, can not be used independently. If you want to unlock the child lock, just press the key again for 5 seconds to unlock;

4.1.7 SPA 47°C Manual reset of the temperature protection switch

Take out the reset pole from the PE bag of the accessory box remote control adapter, and then insert into the reset hole, press the reset button to the switch stroke bottom lightly (Press until it is held). See below figure.



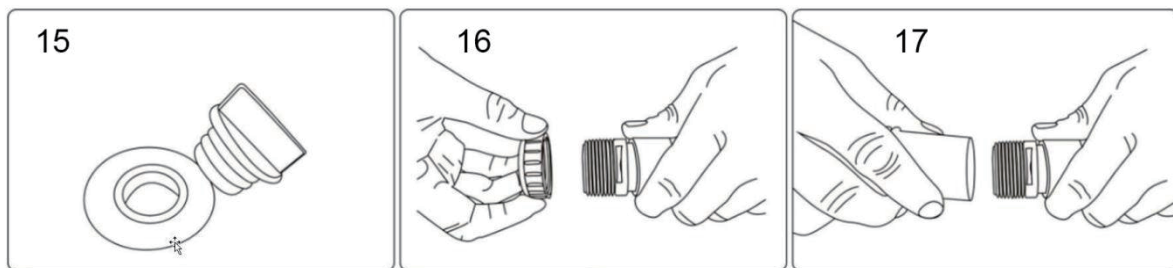
4.2 Drainage of SPA pool

(1)

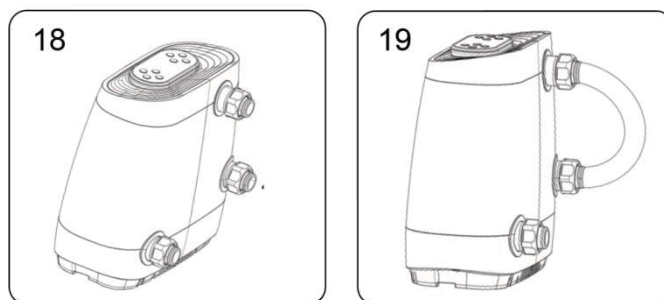
a: Use the plug in the repair bag to block the outlet at the bottom of the pool. see fig15

b: Open the cap of the outlet pipe under the outer wall of the pool, see fig 16;

c: Connect a white drain pipe in the pool set for drainage, see fig 17;



(2) Pour out the water from the SPA pump first. see fig18 . Then connect the outlet of bubble and water outlet. see fig19. Press bubble key and make it work for 2-3 minutes to blow out the remaining water inside the SPA pool.



4.3 SPA Pool Filter Cartridge Replacement

Warning: The circuit breaker must be cut off before beginning spa maintenance to avoid severe risk of injury or death.

NOTE: Dirty filter cartridge not only affects the cleaning of water in the pool, but also affects the heating effect of SPA pump. Therefore, it is recommended to clean the filter cartridge regularly according to the water treatment chapter.

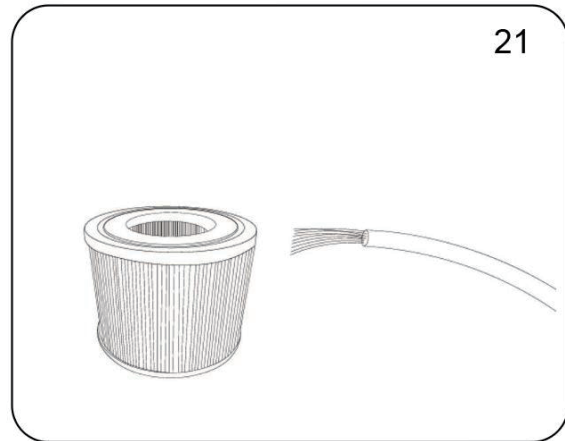
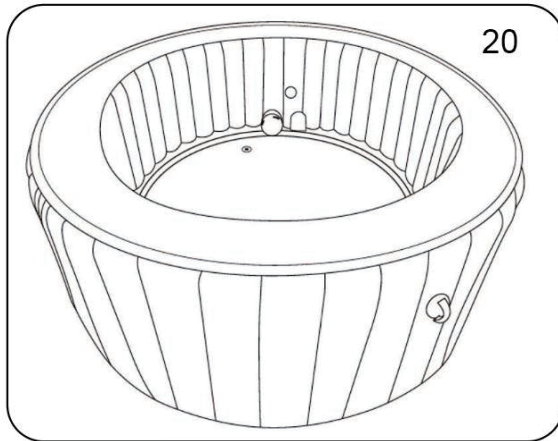
(1) First pull off the plug

(2) Cover the water inlet and outlet with the cover included;

(3) Rotate counterclockwise to remove the filter cartridge; (Figure 20)

(4) You can rinse the filter cartridge directly with water (Figure 20), but if the filter cartridge is still dirty or has changed color after rinsing, it is recommended that you replace the filter cartridge.

(5) Install the washed filter cartridge into the SPA pool wall.



Five. SPA Maintenance

5.1 Water Requirements for SPA

We require the PH value of the water used in the pool to be between 6.5 and 8.5. If the PH value is too low or too high, it will affect the service life of the pool and pump of SPA and bring harm to human health. The damage of SPA caused by the PH value of the water quality will not be covered by the warranty. Therefore, we suggest that customers can use PH test paper to test the water quality before using it.

5.2 SPA Water Treatment

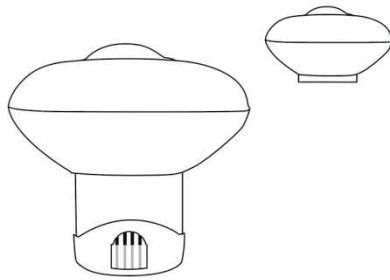
Note: Ensure the cleanliness of the water in the pool is very important for your health. We suggest you do the following things:

- (1) Regularly start the filtration system of SPA pump to clean the water in SPA pool;
- (2) The filter cartridge of SPA pump must be cleaned every 3 days, and the filter cartridge must be replaced on average once a week according to the frequency of use.
- (3) Replace the water in the pool every 3 days and then clean the pool clean with a clean cloth.
- (4) SPA can be treated with suitable chemicals for SPA, and the water in SPA pool can be disinfected with appropriate disinfectant every day. The disinfectant will kill bacteria and viruses in the water. Please consult the local SPA distributor/seller for details before use.

Note:

Before using pool chemicals, please consult your local SPA Retailer for more maintenance information. Pay close attention to the chemical manufacturer's instructions. Abuse of SPA or improper use of chemicals, resulting in SPA damage and life injury, will not be covered by the warranty.

After each use of the SPA pool, we recommend that you use bromine reagents and the chemical floaters to disinfect the water in the pool. First open the cap of chemical floaters, then add some bromine reagents, and cover the cap. Put the floaters into the SPA pool. We recommend that you activate the bubble function while the water in the pool is being disinfected, so that the circulation of water and disinfection can be more sufficient. Please look at the following illustration:



Warning: SPA cannot be used while it is being sterilized. The maximum amount of chemicals should not exceed 20 tablets, otherwise the chemicals will destroy SPA, and chlorine-containing chemicals should not be used.

5.3 Clean SPA

Dirt on the body, swimsuit and scale in water are easy to adhere to SPA pool and pump body after heating, so it is necessary to wipe the surface of SPA pool with soft cloth and neutral detergent frequently, and a fine brush is used to wipe the scale attached to the water inlet and outlet to prevent scale from blocking the water inlet and outlet, thus affecting the normal use of SPA pump.

Note: Do not use hard brushes to clean the surface of the pool.

5.4 Repair SPA

If the SPA punctures and leaks air, the repair patch in the attached repair kit can be used for repair. Before repair, the SPA should be drained and deflated, and the damaged part should be wiped clean. Cut the repair patch into a shape of appropriate size, coat it with matching glue, and paste it onto the damaged part. Do not use the newly repaired SPA within 12 hours.

5.5 SPA storage

According to the above-mentioned SPA drainage steps, ensure that the water in the SPA pool and the control box has been drained, take out the filter cartridge, and wipe the SPA pool and SPA pump clean with cotton cloth, which can prolong the service life of the SPA. It is recommended that you store the SPA in the original package and put it in a warm and dry place.

Note:

It is strictly prohibited to store the SPA pool in an environment below zero degrees Celsius. Plastic is easily brittle and shortens its service life when exposed to low temperature environment or exposed to the sun light for a long time. Damage caused by improper storage in winter will not be covered by the warranty.

If SPA is not used for a long time, the residual water in SPA pool and SPA pump must be dried, otherwise peculiar smell will be caused by deterioration of water quality.

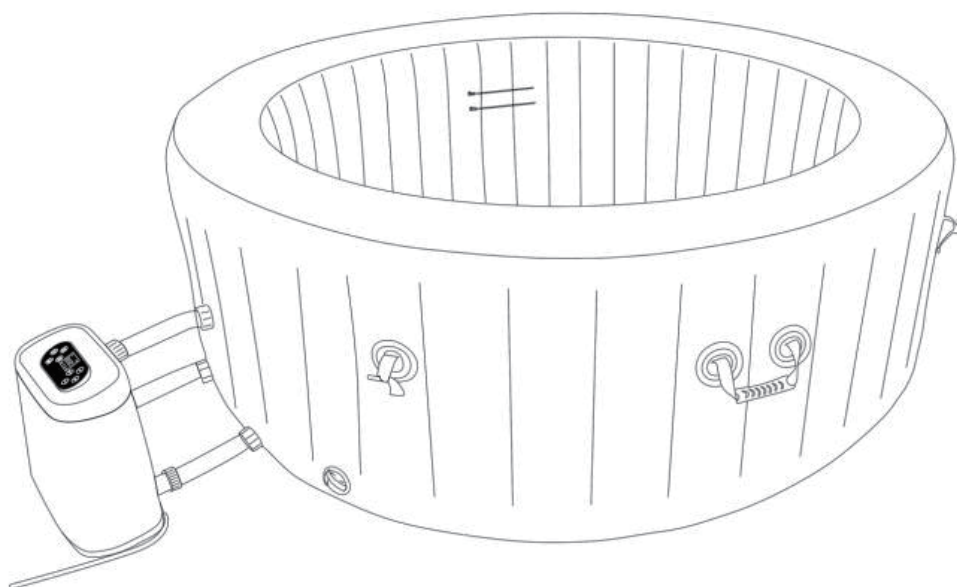
Six. Simple troubleshooting

Failure	Possible phenomena	Solution
SPA Cannot run	Not powered on RCD Trip Residual current device damage	Check power supply Reset RCD Or the power cord load is not up to 2000W Or 10A If you can still work normally, please contact the after-sales service
SPA No heating	Temperature set too low Filter cartridge too dirty The water level is too low Electric heating does not work	Set a higher temperature Cleaning/replacing filter cartridge Continue to fill the water and raise the water level Call for help
The wave-making system does not work	When the pump temperature is too high The temperature Protection 30 Minutes are automatically turned off SPA automatic pump protection	Disconnect the plug and wait for the pump to cool before starting Restart Bubble button. If it cannot be started, please contact after-sales service
Water filtration does not work	Filter cartridge dirty The inlet and outlet pipes are blocked Control box error	Cleaning/Replacing filter cartridge Check if the water inlet and outlet are blocked by foreign bodies such as scale If you still can not work normally, please contact the after-sales service
SPA The buzzer of the pump sounded continuously	Buzzer does not stop	Cleaning/Replacing filter cartridge Check if the water inlet and outlet are block by foreign bodies such as scale Press and hold the filter key 3 seconds to eliminate sound
SPA Water tank leaks	SPA Pool damage	Use the provided repair patch
Water is not clean	Insufficient filtering time Filter cartridge clead. The water is not clean. Improper handling of water.	Increase filtration time Cleaning/Replacing of filter cartridge Replace the water Refer to the chemical instruction operation

Trouble	Description	Faults phenomena	Fault cause	Fault check and maintenance
E1	The malfunction of temperature control sensor	The digital tube displays the trouble code "E1". The heating function cannot be used while the filtering and wave-making can still work	Short circuit or open circuit of temperature sensor	Please contact customer service for professional maintenance

E2	High temperature protection indication	The digital tube displays the trouble code "E2". All functions will not work.	When the water temperature from the pool to the pump exceeds 47°C, the electronic control system automatically provides electronic protection to prevent people from scalding	Step 1: Turn off the power Step 2: Steps to solve 1) Confirm that the pool water temperature is between 20°C and 40°C, and the normal display and function can only be restored after the restarting and the temperature is normal. 2) Remove foreign bodies from the inlet and outlet of the pool. Step 3: Power on again to use (if the alarm cannot be cleared, please contact customer service)
E3	47°C temperature limiter is tripping alarm	The digital tube displays trouble code "E3" and all functions will not work.	When the water temperature detected by the 47°C temperature limiter is higher than 47°C, the temperature limiter will trip protection.	Step 1: Turn off the power Step 2: Steps to solve 1) Confirm that the water temperature of the pool is below 40°C Step 3: Power on again to use (if the alarm cannot be cleared, please contact customer service)
E4	80°C temperature limiter is tripping alarm	The digital tube displays trouble code "E4" and all functions will not work.	When the water temperature detected by the 80°C temperature limiter is higher than 80°C, the temperature limiter will trip protection.	Step 1: Turn off the power Step 2: Steps to solve 1) Make sure the water temperature is below 40°C 2) Remove foreign bodies from the inlet and outlet of the pool. 3) It is recommended to be used at ambient temperature of 10-30°C. 4) Check whether there is leakage in the pool. Step 3: Power on again to use (if the alarm cannot be cleared, please contact customer service)
E5	The water pressure switch is tripping alarm	The digital tube displays trouble code "E5" and all functions will not work.	The inlet and outlet of the pool are blocked; The filter of the pump is too dirty and blocked,; The water level is too low; The water pump is damaged; The water pressure switch is damaged	Step 1: Turn off the power Step 2: Steps to solve 1) Clean the mesh of the pool inlet and outlet 2) Clean or replace the filter 3) Check whether the water level is too low 4) Make sure that the transparent cover of the inlet and outlet of the pool is removed 5) Check whether there is leakage in the pool Step 3: Power on again to use (if the alarm cannot be cleared, please contact customer service)
CHG +FIL	150 hours filter alarm	The code of"CHG-FIL" is displayed in a loop on the digital tube, and the product will continue to work during the alarm.	When the filter is opened or heated, the total filter working time is over 150 hours	1. Long press the filter button 3-5S to cancel 2. Clean or replace the filter element

Manuel d'Assemblage du Spa Gonflable



INTRODUCTION

Merci d'avoir acheté ce spa gonflable !

Pour assurer votre sécurité personnelle pendant l'installation et pour tirer le meilleur parti de votre investissement, veuillez lire ce manuel dans son intégralité avant de commencer le processus d'installation. Si vous rencontrez des problèmes lors du montage ou de l'utilisation, nous vous conseillons de demander l'aide du service après-vente.



AVERTISSEMENT :

Un assemblage et un fonctionnement incorrects peuvent entraîner des blessures graves ainsi qu'une défaillance du produit, qui ne sera pas couverte par votre garantie. Veuillez suivre attentivement toutes les instructions ou contacter le support technique pour obtenir de l'aide.

CONSIGNES DE SÉCURITÉ IMPORTANTES	19
1. Modèle et spécification	20
2. Liste de configuration	22
3. Installation	23
4. Fonctionnement de la pompe	27
5. Entretien du spa	30
6. Dépannage	33

CONSIGNES DE SÉCURITÉ IMPORTANTES

- AVERTISSEMENT 1 :** • L'appareil doit être alimenté par une prise équipée d'un GFCI dont le courant de déclenchement nominal ne dépasse pas 10 mA.
- AVERTISSEMENT 2 :** • Les installations électriques doivent répondre aux exigences des normes locales. Les appareils mis à la terre doivent être connectés en permanence à un câblage fixe.
- AVERTISSEMENT 3 :** • Si le cordon d'alimentation est endommagé, il doit être remplacé par le fabricant, son agent de service ou une personne qualifiée de la même manière pour éviter tout danger. Remplacez immédiatement le cordon endommagé.
- AVERTISSEMENT 4 :** • Les pièces contenant du courant électrique, à l'exception des pièces alimentées par une très basse tension de sécurité ne dépassant pas 12 V, doivent être inaccessibles aux personnes se trouvant dans la piscine du spa. Les pièces incorporant des composants électriques, à l'exception des dispositifs de commande à distance, doivent être situées ou fixées de manière à ne pas tomber dans la piscine du spa.
- AVERTISSEMENT 5 :** • Pour réduire le risque de choc électrique, n'utilisez pas de rallonge pour connecter l'appareil à l'alimentation électrique ; fournissez une prise correctement située.
- AVERTISSEMENT 6 :** • Aucune pièce ne doit être située au-dessus de la baignoire pendant l'utilisation.
- AVERTISSEMENT 7 :** • Pour éviter tout risque d'électrocution, n'utilisez pas le spa lorsqu'il pleut.
- AVERTISSEMENT 8 :** • N'utilisez jamais le spa si les raccords d'aspiration sont cassés ou manquants. Ne remplacez jamais un raccord d'aspiration par un autre dont le débit est inférieur à celui indiqué sur l'original.
- AVERTISSEMENT 9 :** • Pour réduire le risque de blessure, ne permettez pas aux enfants d'utiliser ce produit à moins qu'ils ne soient surveillés de près en tout temps.
- AVERTISSEMENT 10 :** • L'eau attire les enfants. Veuillez verrouiller le spa avec son couvercle après chaque utilisation.
- AVERTISSEMENT 11 :** • Lorsque vous utilisez la fonction jet, veillez à ce que le couvercle du spa est ouvert en premier.
- AVERTISSEMENT 12 :** • N'allumez pas l'appareil s'il y a un risque de gel de l'eau dans le spa.
- AVERTISSEMENT 13 :** • Risque de choc électrique. Ne faites jamais fonctionner un appareil électrique lorsque vous êtes dans le spa ou lorsque votre corps est mouillé. Ne placez jamais un appareil électrique, tel qu'une lampe, un téléphone, une radio ou une télévision à moins de 1,5 m (5 pieds) du spa.
- AVERTISSEMENT 14 :** • Les animaux domestiques doivent être éloignés du spa pour éviter les dommages et les blessures.
- AVERTISSEMENT 15 :** • Risque de choc électrique. Installez le spa à au moins 1,5 m (5 pieds) de toute surface métallique. Comme alternative, un spa peut être installé à moins de 1,5 m (5 pieds) des surfaces métalliques si chaque surface métallique est reliée de façon permanente par un conducteur en cuivre solide de calibre 8 minimum au connecteur de fil de la boîte à bornes qui est prévue à cet effet.
- AVERTISSEMENT 16 :** • Risque de noyade accidentelle. Une extrême prudence doit être exercée pour empêcher l'accès autorisé des enfants. Pour éviter les accidents, veillez à ce que les enfants ne peuvent pas utiliser ce spa à moins d'être surveillés en tout temps.
- AVERTISSEMENT 17 :** • Pendant la grossesse, le trempage dans l'eau chaude pourrait causer des dommages au fœtus. Il est recommandé de limiter l'utilisation à 10 minutes à la fois pendant la grossesse. Il est préférable de limiter la température de l'eau à 38°C.
- AVERTISSEMENT 18 :** • La consommation d'alcool, de drogues ou de médicaments avant ou pendant l'utilisation du spa peut provoquer une perte de conscience et une possibilité de noyade.
- AVERTISSEMENT 19 :** • Les personnes obèses et les personnes ayant des antécédents de maladie cardiaque, d'hypertension artérielle, de problèmes du système circulatoire ou de diabète doivent consulter un médecin avant d'utiliser le spa.
Les personnes qui prennent des médicaments doivent consulter un médecin avant d'utiliser un spa - certains médicaments peuvent provoquer une somnolence tandis que d'autres peuvent affecter le rythme cardiaque, la pression sanguine et la circulation.
- AVERTISSEMENT 20 :** • L'eau d'un spa ne doit jamais dépasser 40°C (104°F). Une température de l'eau comprise entre 38 et 40°C (100-104°F) est considérée comme sûre pour un adulte en bonne santé. Des températures d'eau plus basses sont recommandées pour les jeunes enfants et lorsque l'utilisation du spa dépasse 10 minutes.
- AVERTISSEMENT 21 :** • Pour réduire le risque de blessure, remplissez le spa avec de l'eau plus chaude que 40 ° C (104 ° F).
- AVERTISSEMENT 22 :** • L'hyperthermie se produit lorsque la température interne du corps atteint un niveau supérieur de plusieurs degrés à la température corporelle normale de 98,6°F. Les symptômes de l'hyperthermie comprennent une augmentation de la température interne du corps, des vertiges, une léthargie, une somnolence et un évanouissement.
Les effets de l'hyperthermie comprennent l'incapacité de percevoir la chaleur, l'incapacité de reconnaître la nécessité de sortir du spa ou du spa, l'inconscience des dangers imminents ; les dommages fœtaux chez les femmes enceintes, l'incapacité physique de sortir du spa ou du bain à remous et l'inconscience entraînant le risque de noyade. **AVERTISSEMENT** – La consommation d'alcool, de drogues ou de médicaments peut augmenter considérablement le risque d'hyperthermie mortelle.
- AVERTISSEMENT 23 :** • Un séjour prolongé dans un spa pourrait nuire à votre santé.

- AVERTISSEMENT24 :**
- Veuillez utiliser l'autocollant de sécurité - placez-le de manière à ce qu'il soit visible pour les utilisateurs à côté de la piscine.
- MISE EN GARDE 1 :**
- Pour éviter d'endommager la pompe, n'utilisez pas le spa s'il n'y a pas d'eau à l'intérieur.
- MISE EN GARDE 2 :**
- Quittez immédiatement le spa si vous êtes mal à l'aise ou somnolent.
- MISE EN GARDE 3 :**
- Placez le spa uniquement sur des surfaces qui peuvent supporter la charge maximale de votre spa.
- MISE EN GARDE 4 :**
- Le spa ne doit pas être installé ou laissé à une température inférieure à 4 ° C (40 ° F).
- MISE EN GARDE 5 :**
- N'ajoutez jamais d'eau aux produits chimiques. L'ajout de produits chimiques à l'eau peut entraîner une pulvérisation de produits chimiques dangereux.
- MISE EN GARDE 6 :** Pour éviter de réinitialiser accidentellement le coupe-circuit thermique, cet appareil ne doit pas être mis en marche par un dispositif de commutation externe, tel qu'une minuterie, ou connecté à un circuit qui est régulièrement mis en marche et arrêté par le service public.
- MISE EN GARDE 7 :** CET APPAREIL PEUT ÊTRE UTILISÉ PAR DES ENFANTS À PARTIR DE 8 ANS ET PAR DES PERSONNES AYANT DES CAPACITÉS PHYSIQUES, SENSORIELLES OU MENTALES RÉDUITES OU MANQUANT D'EXPÉRIENCE ET DE CONNAISSANCES, À CONDITION QU'ILS AIENT REÇU UNE SURVEILLANCE OU DES INSTRUCTIONS CONCERNANT L'UTILISATION DE L'APPAREIL EN TOUTE SÉCURITÉ ET QU'ILS COMPRENNENT LES RISQUES ENCOURUS. LES ENFANTS NE DOIVENT PAS JOUER AVEC L'APPAREIL. LE NETTOYAGE ET L'ENTRETIEN PAR L'UTILISATEUR NE DOIVENT PAS ÊTRE EFFECTUÉS PAR DES ENFANTS SANS SURVEILLANCE.
- MISE EN GARDE 8 :** Le spa ne doit pas être installé ou laissé à des températures inférieures à 4 °C (40 °F).

Instructions

A. Modèle et spécification

Numéro d'article : ME20020EU/ US		
Style	Réglementation européenne	Réglementation américaine
Capacité	2-4 Personnes	2-4 Personnes
Capacité en eau	650L(172gal)	650L(172gal)
Diamètre extérieur	Φ165*68cm (Φ65« *26,7 »)	Φ165*68cm (Φ65« *26,7 »)
Diamètre intérieur	Φ125*68cm (49,2« *26,7 »)	Φ125*68cm (49,2« *26,7 »)
Hauteur	68 cm (26,7 po)	68 cm (26,7 po)
Jets à bulles	92*2,5mm	92*2,5mm
Puissance nominale	220 ~ 240V, 50Hz, 1540W	110 ~ 120V, 60Hz, 1385W
Puissance de chauffage	1500W(Température del'eau 20°C)	1350W(Température del'eaure 20°C)
Puissance du jet à bulles	650 W	650 W
Longueur du cordon d'alimentation	5,5m	5,5m
Spécifications de la pompe filtrante	AC 12V/40W 1364L/300gal/H	AC 12V /35W 1364L/300gal / H
Couverture de piscine	Φ130*20cm	Φ130*20cm

Numéro : ME20022UE/US		
Style	Réglementation européenne	Réglementation américaine
Capacité	4 Personnes	4 Personnes
Capacité en eau	800L(211gal)	800L(211gal)
Diamètre extérieur	Φ180*68cm (Φ71« *26,7 »)	Φ180*68CM (Φ71« *26,7 »)
Diamètre intérieur	Φ140*68cm (55« *26,7 »)	Φ140*68CM (55« *26,7 »)
Hauteur	68 cm (26,7 po)	68CM (26,7 »)
Jets à bulles	108*2,5mm	108*2,5mm
Puissance nominale	220 ~ 240V, 50Hz, 1540W	110 ~ 120V, 60Hz, 1385W
Puissance de chauffage	1500W(Température de l'eau 20°C)	1350W(Température de l'eau 20°C)
Puissance du jet à bulles	650 W	650 W
Longueur du cordon d'alimentation	5,5m	5,5m
Spécifications de la pompe filtrante	AC 12V/40W 1364L/300gal/H	AC 12V /35W 1364L/300gal / H
Couverture de piscine	Φ142*20cm	Φ142*20cm




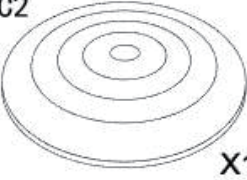







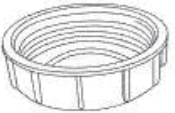


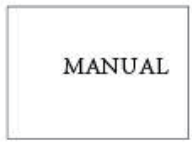
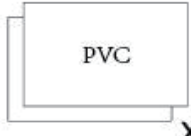
Numéro : ME20023UE/US		
Style	Réglementation européenne	Réglementation américaine
Capacité	4-6 Personnes	4-6 Personnes
Capacité en eau	950L (250gal)	950L (250gal)
Diamètre extérieur	Φ195*68cm (Φ76,7« *26,7 »)	Φ195*68cm (Φ76,7« *26,7 »)
Diamètre intérieur	Φ155*68cm (61« *26,7 »)	Φ155*68cm (61« *26,7 »)
Hauteur	68 cm (26,7 po)	68 cm (26,7 po)
Jets à bulles	120*2,5mm	120*2,5mm
Puissance nominale	220 ~ 240V, 50Hz, 1540W	110 ~ 120V, 60Hz, 1385W
Puissance de chauffage	1500W(Température de l'eau 20°C)	1350W(Température de l'eau 20°C)
Puissance du jet à bulles	650 W	650 W
Longueur du cordon d'alimentation	5,5m	5,5m
Spécifications de la pompe filtrante	AC 12V/40W 1364L/300gal/H	AC 12V /35W 1364L/300gal / H
Couverture de piscine	Φ157*20cm	Φ157*20cm

Référence: ME20024EU/US		
Style	Réglementation européenne	Réglementation américaine
Capacité	4-6 Personnes	4-6 Personnes
Capacité en eau	930L(245gal)	930L(245gal)
Diamètre extérieur	Φ180*68CM (Φ71« *26,7 »)	Φ180*68CM (Φ71« *26,7 »)
Diamètre intérieur	Φ140*68CM (55« *26,7 »)	Φ140*68CM (55« *26,7 »)
Hauteur	68CM (26,7 »)	68CM (26,7 »)
Jets à bulles	108*2,5mm	108*2,5mm
Puissance nominale	220 ~ 240V, 50Hz, 1540W	110 ~ 120V, 60Hz, 1385W
Puissance de chauffage	1500W(Température del'eau 20°C)	1350W(Température del'eau 20°C)
Puissance du jet à bulles	650 W	650 W
Longueur du cordon d'alimentation	5,5m	5,5m
Spécifications de la pompe filtrante	AC 12V/40W 1364L/300gal/H	AC 12V /35W 1364L/300gal / H
Couverture de piscine	142**142*20cm	142**142*20cm

2. Liste de configuration

Note : Vérifiez tous les accessoires inclus

A1 : Piscine SPA	B1: Pompe	C1: Couvercle de piscine	C2 : Couvercle gonflable en PVC (facultative)
D1 : Tuyau de gonflage	E1 : Tuyau	F1: Cartouche de filtration	G1: Clé à valve
H1: Verrou de la prise	H2: Clé	I1: bouchon	J1: Couvercle d'eau arrière
K1: Tuyau	L1: Patch de réparation résistant à l'eau	M1: Manuel d'instructions	N1 : Kit de réparation

A1  X1	B1  X1	C1  X1	C2  X1
D1  X1	E1  X4	F1  X2	G1  X1
H1  X4	H2  X4	I1  X1	J1  X3
k1  X1	L1  X2	M1  X1	N1  X2

3. Installation

3.1 Configuration requise pour le site d'installation

Note : Le sol doit pouvoir supporter la capacité de la piscine.

Note : Il devrait y avoir un système de drainage de l'eau à proximité.

Note : Afin d'éviter tout risque d'électrocution, n'utilisez pas l'adaptateur pour connecter la pompe.

Conseils importants :

En raison du poids combiné du spa, de l'eau et des baigneurs, il est extrêmement important que le sol soit lisse, plat, plat et spacieux pour supporter le poids pendant toute la durée d'installation du spa. Si ce spa est placé sur une surface qui ne répond pas à ces exigences, tout dommage causé par un support inapproprié annulera votre garantie.

1) Installation intérieure :

Soyez conscient des équipements spéciaux si vous installez le spa à l'intérieur.

- Lors de l'installation du spa, du remplissage et de la vidange de l'eau, elle pourrait se déverser sur le sol – veillez à ce que des drains et des matériaux résistants à l'humidité sont installés avant l'installation.
- Lors de l'utilisation du spa, l'humidité sera un effet secondaire naturel - assurez-vous qu'il n'y a pas d'appareils qui peuvent être endommagés par l'humidité dans les environs. Pour une meilleure qualité de l'air et un

meilleur confort, veillez à ce que le spa est installé dans un endroit bien ventilé.

NOTE : N'installez pas le spa sur des tapis ou d'autres articles qui peuvent être endommagés par l'eau.

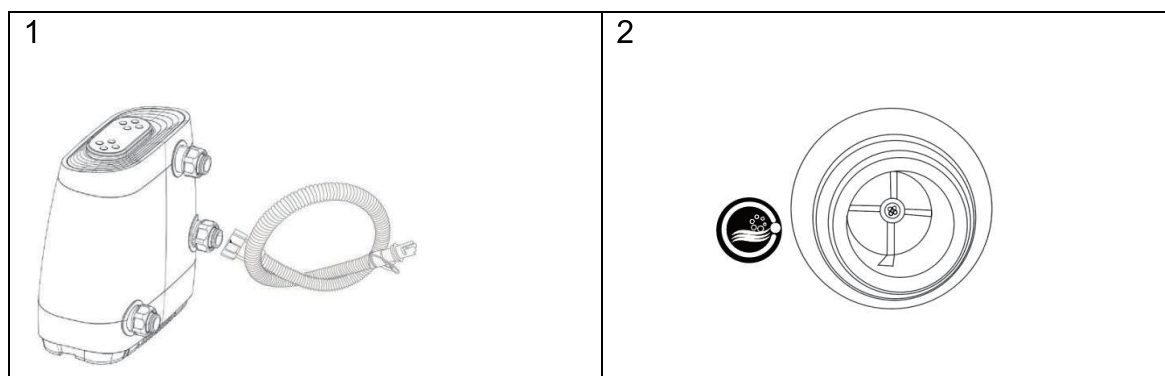
2) Installation extérieure :

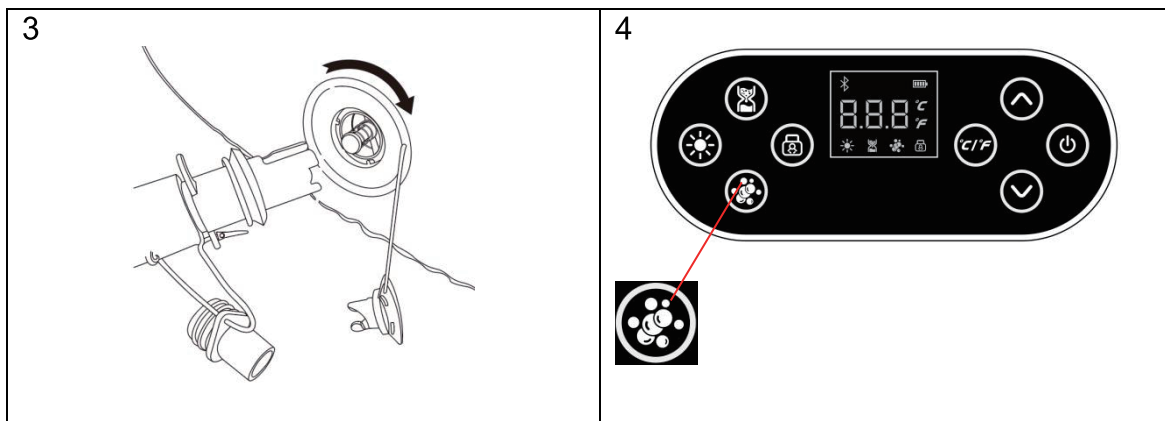
- Lors de l'installation, veillez à ce que la surface est plane et qu'il n'y a pas de débris pointus, tels que des branches et des pierres à proximité,
- N'utilisez pas ce spa si la température est inférieure à 10° C (50 ° F) - cela modifiera le chauffage du spa.
- Ne laissez pas le spa exposé à la lumière directe du soleil pendant de longues périodes – cela raccourcira sa durée de vie.
- Il devrait y avoir un bon système de drainage près du spa.

3.2 Assemblage

AVERTISSEMENT : Veuillez utiliser la pompe correspondante du spa pour gonfler la piscine et ne la gonflez pas trop. N'utilisez pas d'autres pompes à air à haute pression pour le gonflage. La pression normale de fonctionnement de la piscine est de 5.0KPa/0.87psi. Une pression excessive fera éclater la piscine ou endommagera ses joints.

a) Placez la piscine sur le sol, raccordez l'extrémité fileté du tuyau de gonflage à l'entrée avec repère de bulle de la pompe (Fig. 1 & 2) et gonflez la piscine avec l'autre extrémité du tuyau de gonflage (Fig 3).





b) Connectez la pompe à la prise de courant adaptée. Appuyez sur le bouton du jet à bulles pour gonfler le spa (fig. 4).

Remplissez d'abord la chambre à air sur la paroi latérale de la piscine. Si le couvercle supérieur gonflable est fourni, remplissez également le couvercle supérieur.

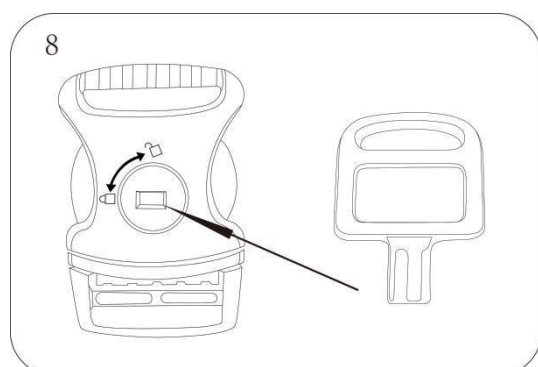
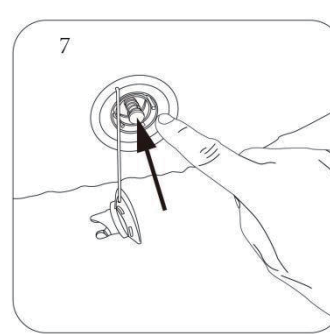
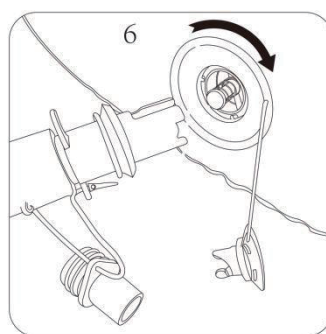
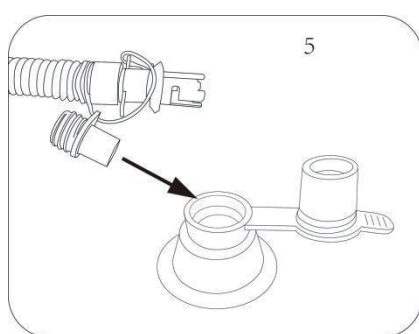
Conseils :

1) Comment utiliser la soupape de sécurité :

- Ouvrez le bouchon
- Insérez le tuyau dans l'entrée. Fermez le bouchon de la soupape lorsque le gonflage est terminé (fig. 5).
- Dégonflage : Ouvrez le bouchon de la vanne et laissez l'air sortir lentement de la chambre.

2) Utilisation vanne rotative :

- Ouvrez le bouchon et appuyez sur le point rouge en position haute.
- Insérez le tuyau de gonflage dans l'entrée d'air et faites-le pivoter dans le sens horaire. Fermez le bouchon lorsque le gonflage est terminé (fig. 6).
- Dégonflage : ouvrez le bouchon et appuyez sur le point rouge du milieu en position basse. Laissez l'air sortir lentement de la chambre.



3.3 Utilisation de prises de verrouillage
Insérez la clé dans le trou, qui se

trouve au milieu de la prise - ouvrez-la ou verrouillez-la dans le sens de l'interrupteur (Fig. 8).

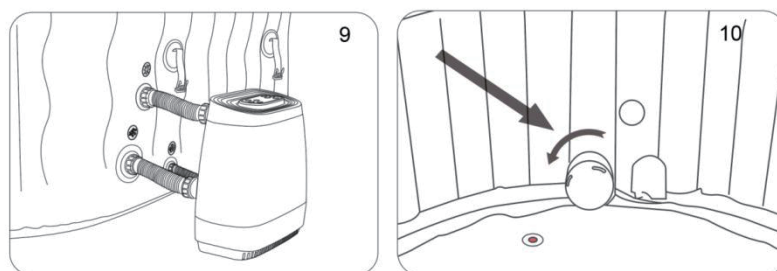
3.4 Raccordement de la pompe à la piscine

NOTE : Assurez-vous que l'appareil est débranché avant de raccorder la pompe à la piscine.

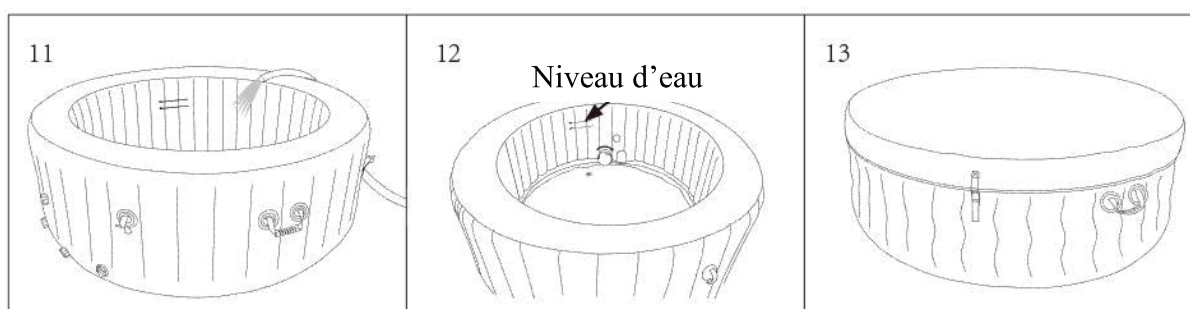
- Connectez la pompe et la piscine à l'aide de tuyaux selon leurs repères (fig. 9).

Assemblage de la cartouche de filtration :

- Vissez la cartouche de filtration sur la paroi d'entrée de la piscine et tournez dans le sens horaire (fig. 10).



- Remplissez la piscine d'eau



Remplissez l'eau avec le tuyau jusqu'à ce qu'elle atteigne la marque maximale sur la paroi intérieure de la piscine (fig. 11, 12 et 13).

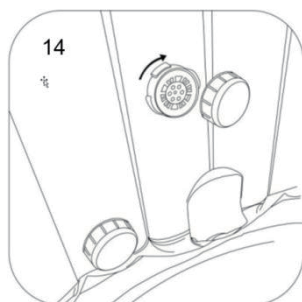
AVERTISSEMENT :

- Gardez la piscine débranchée lorsque vous la remplissez d'eau. Prenez soin du tuyau d'eau – veillez à ce qu'il ne se déconnecte pas et ne provoque pas de fuite.
- Veillez à ce que la piscine est couverte lors du chauffage de l'eau.

- Veillez à ce que les enfants sont toujours surveillés par un adulte responsable lorsqu'ils utilisent la piscine.
- Lorsque le spa n'est pas utilisé, couvrez la piscine et verrouillez la boucle pour empêcher les enfants d'y entrer.

3.5 Pompes de remplacement

Avant de remplacer la pompe, couvrez l'entrée et la sortie sur la paroi intérieure de la piscine avec un couvercle de renflement d'eau pour éviter que l'eau ne fuie (fig. 14).





4. Fonctionnement de la pompe



4.1 Panneau de commande pour pompe

1. Température en haut	2. Interrupteur d'alimentation	3. Température en bas	4. Commutation du mode de température
5. Sécurité enfant	6. Remplissage	7. Chauffage	8. Babotage
9. Écran d'affichage			

4.1. 1 Bouton  et 

(1) Appuyez sur  ou  pour régler la température. Chaque fois que vous appuyez sur l'un de ces boutons, la température augmente ou diminue de 1°C.

(2) Plage de température :

◎ Température Celsius : 30-42 °C.

◎ Température Fahrenheit : 86 -108° F.

4.1. 2 Bouton de commutation  Fahrenheit/Celsius

(1) Appuyez sur ce bouton pour basculer entre Fahrenheit et Celsius,

4.1. 3 Bouton barbotage  :

(1) Appuyez sur ce bouton pour activer la fonction bulle. Après 30 minutes, il s'arrête automatiquement. Pour redémarrer, appuyez à nouveau sur le bouton.

(2) Lorsque la fonction de filtrage est activée et que vous appuyez sur le bouton de la fonction de bulle, la fonction de filtrage s'arrête immédiatement. Désactivez la fonction bulle en appuyant à nouveau sur le bouton.


Lorsque la fonction de filtrage et de chauffage est activée, appuyez sur la fonction bulle – cela arrêtera automatiquement la fonction de chauffage et de filtrage. Une fois que la fonction bulle a été activée pendant 30 minutes, elle s'éteindra automatiquement. Vous pouvez également appuyer sur le bouton de la fonction bulle pour l'éteindre - la fonction de chauffage et de filtrage recommencera à fonctionner.

4.1.4 Bouton de filtrage  :

(1) Appuyez une fois sur la touche pour activer la fonction de filtrage et appuyez à nouveau pour désactiver.

(2) Lorsque les fonctions de filtrage et de chauffage sont activées en même temps, appuyez à nouveau sur le bouton de filtrage - les fonctions de chauffage et de filtrage s'éteindront en même temps.

(3) La fonction de filtrage ou de chauffage ne fonctionnera pas lorsque la fonction bulle est activée.


4.1.5 Bouton de chauffage  :

Appuyez sur le bouton de chauffage pour démarrer la fonction de filtrage et de chauffage.

Lorsque le chauffage est allumé, appuyez sur le bouton de chauffage pour l'éteindre – la fonction de filtrage continuera à fonctionner.

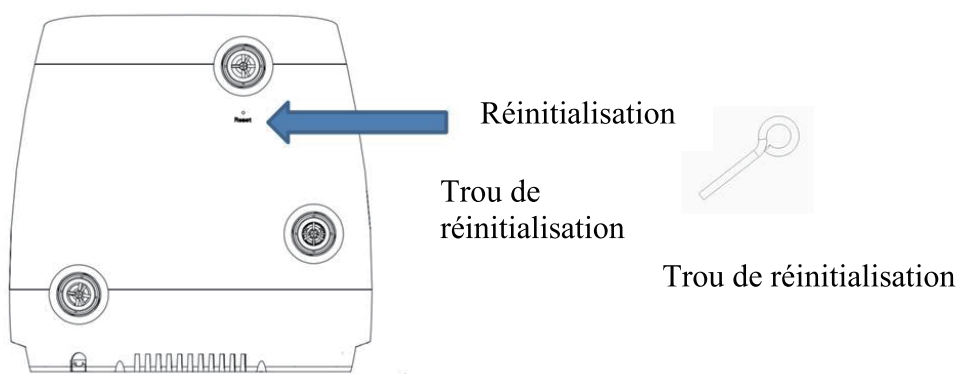
Lors du chauffage à la température réglée, il entrera dans l'état de conservation de la chaleur. Lorsque la température de la piscine est inférieure de 2 degrés à la température réglée, la fonction de chauffage démarre automatiquement.

4.1.6 Sécurité enfant

Maintenez la touche  pendant cinq secondes pour activer la sécurité enfant – toutes les clés seront verrouillées. Maintenez le bouton enfoncé pendant cinq secondes pour le déverrouiller.

4.1.7 Spa 47°C réinitialisation manuelle de l'interrupteur de protection de la température

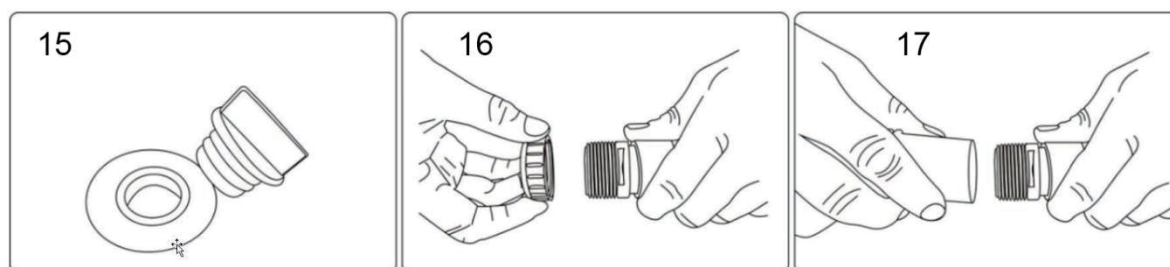
Sortez la clé de réinitialisation du sac de la boîte à accessoires. Insérez la clé dans le trou de réinitialisation et appuyez sur le bouton de réinitialisation jusqu'à ce qu'il se bloque. Voir la figure ci-dessous.



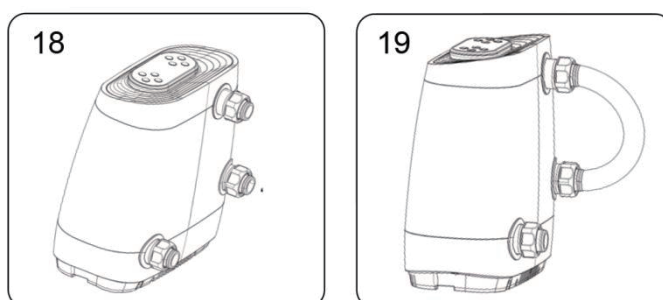
4.2 Vidange de la piscine spa

(1)

- Utilisez le bouchon dans le sac de réparation pour bloquer la sortie au fond de la piscine (Fig.15).
- Ouvrez le bouchon du tuyau de sortie, qui se trouve sous la paroi extérieure de la piscine (Fig. 16).
- Raccordez un tuyau d'évacuation blanc dans la piscine pour le drainage (Fig. 17).



(2) Tout d'abord, versez l'eau de la pompe (fig. 18). Connectez ensuite la bulle et la sortie d'eau (fig. 19). Démarrez la fonction bulle pendant 2-3 minutes pour vider l'eau restante à l'intérieur de la piscine.

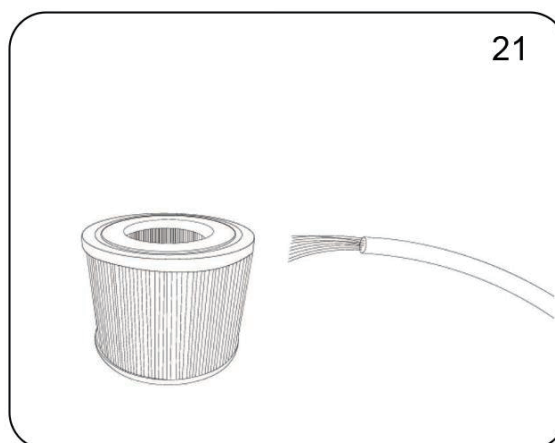
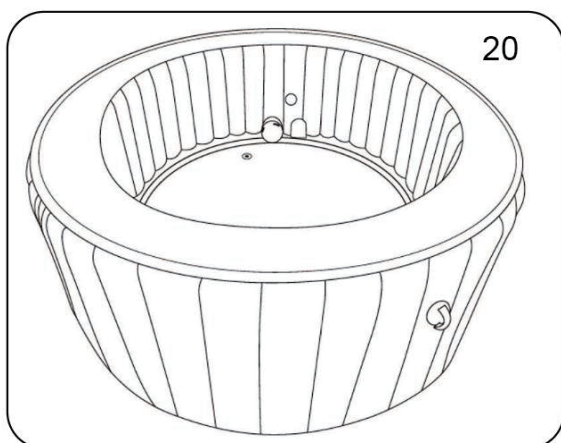


4.3 Remplacement de la cartouche de filtration

AVERTISSEMENT : Le disjoncteur doit être coupé avant de commencer l'entretien pour éviter tout risque grave de blessure ou de mort.

NOTE : La cartouche de filtration sale affecte non seulement le nettoyage de l'eau dans la piscine, mais affecte également le chauffage. Il est donc recommandé de nettoyer régulièrement la cartouche de filtration.

- (1) Retirez la fiche.
- (2) Couvrez l'entrée et la sortie d'eau à l'aide du couvercle fourni.
- (3) Faites pivoter dans le sens antihoraire pour retirer la cartouche de filtration (fig. 20).
- (4) Vous pouvez rincer la cartouche de filtration à l'eau (fig. 20), mais si la cartouche est encore sale ou a changé de couleur après le rinçage, il est recommandé de remplacer la cartouche de filtration.
- (5) Installez la cartouche de filtration lavée dans le mur de la piscine du Spa.



5. Entretien du spa

5.1 Besoins en eau du Spa

La valeur du PH de l'eau doit être comprise entre 6,5 et 8,5. Si la valeur PH est trop basse ou trop élevée, cela affectera la durée de vie de la piscine, de la pompe et peut nuire à votre santé. Les dommages causés au spa par la valeur du PH ne seront pas couverts par la garantie. Il est recommandé d'utiliser un papier test PH pour vérifier la qualité de l'eau avant utilisation.

5.2 Traitement de l'eau du spa

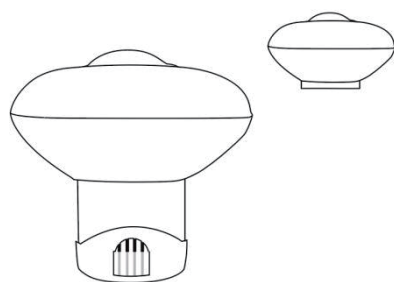
NOTE : La propreté de l'eau est importante pour votre santé. Suivez ces étapes pour une piscine hygiénique :

- (1) Démarrez régulièrement le système de filtration de la pompe pour nettoyer l'eau.
- (2) La cartouche de filtration de la pompe doit être nettoyée tous les 3 jours - la cartouche de filtration doit être remplacée en moyenne une fois par semaine, en fonction de la fréquence d'utilisation.
- (3) Remplacez le water tous les 3 jours et nettoyez la piscine avec un chiffon.
- (4) Des produits chimiques appropriés peuvent être utilisés pour le nettoyage du spa. L'eau de la piscine peut être désinfectée quotidiennement avec des désinfectants appropriés - cela tuera les bactéries et les virus dans l'eau. Veuillez consulter le distributeur/vendeur local du spa pour plus de détails avant l'utilisation.

NOTE :

Avant d'utiliser des produits chimiques pour piscine, veuillez consulter votre détaillant de spa local pour plus d'informations sur l'entretien. Portez une attention particulière aux instructions du fabricant du produit chimique. Une mauvaise utilisation de produits chimiques, entraînant des dommages matériels et / ou des blessures, ne sera pas couverte par la garantie.

Après chaque utilisation, il est recommandé d'utiliser des réactifs de brome et des flotteurs chimiques pour désinfecter l'eau. Tout d'abord, ouvrez le bouchon des flotteurs chimiques et ajoutez quelques réactifs de brome. Couvrez le bouchon et mettez les flotteurs dans la piscine. Il est recommandé d'activer la fonction bulles pendant la désinfection de l'eau - cela permet de faire circuler l'eau et d'obtenir une désinfection suffisante. Veuillez consulter l'illustration suivante :



N'utilisez pas la piscine pendant le nettoyage. La quantité maximale de produits chimiques ne doit pas dépasser 20 comprimés – cela pourrait endommager le spa. Les produits chimiques contenant du chlore ne doivent pas être utilisés.

5.3 Nettoyage du spa

Les résidus de détergent et les solides dissous des maillots de bain et des produits chimiques pourraient s'accumuler sur les parois du spa. Essuyez fréquemment les surfaces avec un chiffon doux et un détergent neutre. Utilisez une brosse fine pour essuyer le tartre et l'empêcher de bloquer l'entrée et la sortie d'eau.

NOTE : N'utilisez pas de brosses dures pour nettoyer la surface de la piscine.

5.4 Réparation du spa

Si le spa présente des perforations et des fuites d'air, utilisez la rustine qui est jointe au kit de réparation. Avant la réparation, le spa doit être vidangé et dégonflé. Assurez-vous que la partie endommagée est nettoyée. Découpez la pièce de réparation à la taille appropriée, enduisez-la de la colle assortie et collez-la sur la partie endommagée. N'utilisez pas le spa nouvellement réparé dans les 12 heures.

5.5 Stockage du spa

Veillez à ce que le spa et la pompe sont complètement secs. Retirez la cartouche de filtration et essuyez la piscine et pompez avec un chiffon en coton propre - cela aidera à prolonger la durée de vie du spa. Il est recommandé de conserver le spa dans son emballage d'origine – placez-le dans un endroit chaud et sec.

NOTE :

Ne stockez pas ce spa dans un endroit où il peut être exposé à des températures négatives. Le plastique devient cassant et peut facilement se briser. Les dommages causés par un stockage inadéquat ne seront pas couverts par la garantie.

Si le spa n'est pas utilisé, assurez-vous que le spa et la pompe sont complètement secs - laisser des résidus peut provoquer des odeurs indésirables et détériorer la qualité de l'eau.

6. Dépannage

Problèmes	Causes possibles	Solutions
Le SPA ne fonctionne pas	<ul style="list-style-type: none"> • Pas d'électricité. • Déclenchement du RCD. • Le dispositif de courant résiduel est endommagé. 	<ul style="list-style-type: none"> • Vérifiez l'alimentation. • Réinitialisez le RCD ou la charge du cordon d'alimentation n'atteint pas 1000W ou 10A. • Si les problèmes persistent, veuillez contacter le service après-vente pour obtenir des instructions supplémentaires.
Le spa ne chauffe pas correctement	<ul style="list-style-type: none"> • Température réglée trop basse • Cartouche de filtration sale • Niveau d'eau trop bas <p>Le chauffage électrique est défaillant ou le fusible est coupé.</p>	<ul style="list-style-type: none"> • Réglez une température plus élevée. • Nettoyez/remplacez la cartouche de filtration. • Ajoutez plus d'eau pour augmenter le niveau. • Contactez le service après-vente pour obtenir de l'aide.
La fonction bulle ne fonctionne pas	<ul style="list-style-type: none"> • La température de la pompe est trop élevée. • La fonction s'arrête automatiquement après 30 minutes. • La pompe à air est cassée. 	<ul style="list-style-type: none"> • Débranchez la pompe et attendez que la pompe refroidisse avant de commencer. • Appuyez sur le bouton à bulles pour réactiver. • Veuillez contacter le service après-vente.
La filtration de l'eau ne fonctionne pas	<ul style="list-style-type: none"> • Cartouche de filtration sale. • Les tuyaux d'entrée et de sortie sont obstrués. • Erreur de boîtier de commande. 	<ul style="list-style-type: none"> • Nettoyez/remplacez la cartouche de filtration. • Vérifiez si l'entrée et la sortie d'eau sont bloquées par du tartre ou d'autres substances. • Si les problèmes persistent, veuillez contacter le service après-vente.
Le buzzer de la pompe continue de faire du bruit	<ul style="list-style-type: none"> • Buzzer ne s'arrête pas. 	<ul style="list-style-type: none"> • Nettoyez/remplacez la cartouche de filtration. • Vérifiez si l'entrée et la sortie d'eau sont bloquées par du tartre ou d'autres substances. • Appuyez sur le bouton du filtre et maintenez-le pendant 3 secondes pour arrêter le son.
Fuite de la piscine du spa	<ul style="list-style-type: none"> • Le spa est déchiré ou perforé. 	Utilisez la pièce de réparation fourni.
L'eau n'est pas propre	<ul style="list-style-type: none"> • Temps de filtrage insuffisant. • Cartouche de filtration sale. • Mauvais entretien de l'eau 	<ul style="list-style-type: none"> • Augmentez le temps de filtration. • Nettoyez/remplacez la cartouche de filtration. • Remplacez l'eau. • Reportez-vous aux instructions chimiques.

Codes de panne	Description	Problèmes	Cause possible	Solutions
E1	Un dysfonctionnement du capteur de contrôle de la température	La fonction de chauffage ne peut pas être utilisée. La fonction de filtrage et de bulles peut toujours	Circuit court ou ouvert du capteur de température.	Veillez contacter le service client pour une maintenance professionnelle.
E2	Indication de protection haute température	Toutes les fonctions ne fonctionneront pas.	Lorsque la température de l'eau de la piscine à la pompe dépasse 47 ° C, le système de contrôle électronique fournit automatiquement une protection pour éviter l'échaudage.	Coupez l'alimentation 1) Assurez-vous que la température de l'eau est comprise entre 20 et 40 °C. L'affichage et les fonctions seront rétablis après le redémarrage et la température revient à la normale. 2) Retirez les substances de l'entrée et de la sortie de la piscine. Étape 3 : Allumez l'alimentation à utiliser. Si le problème persiste, veuillez contacter le service clientèle.
E3	La limite de température de 47 °C active l'alarme	Toutes les fonctions ne fonctionneront pas.	Lorsque la température de l'eau est supérieure à 47 °C, la protection sera activée.	Mettez l'appareil hors tension 1) S'assurer que la température de l'eau est inférieure à 40°C. 2) Mettez l'appareil sous tension pour l'utiliser. Si le problème persiste, veuillez contacter le service clientèle.
E4	La limite de température de 80°C active l'alarme	Toutes les fonctions ne fonctionneront pas.	Lorsque la température de l'eau est supérieure à 80 °C, la protection sera activée.	Mettez l'appareil hors tension. 1) Assurez-vous que la température de l'eau est inférieure à 40 °C. 2) Retirez les substances de l'entrée et de la sortie de la piscine. 3) Il est recommandé d'utiliser à une température ambiante de 10-30 ° C. 4) Vérifiez les fuites dans la piscine. 5) Mettez l'appareil sous tension pour l'utiliser. Si le problème persiste,

E5	Le pressostat d'eau active l'alarme	Toutes les fonctions ne fonctionneront pas.	L'entrée et la sortie de la piscine sont bloquées ; Le filtre de la pompe est trop sale et bloqué ; Le niveau d'eau est trop bas ou la pompe est endommagée. Le pressostat d'eau est endommagé.	Mettez l'appareil hors tension 1) Nettoyez l'entrée et la sortie de la piscine. 2) Nettoyez ou remplacez le filtre. 3) Vérifiez si le niveau d'eau est trop bas. 4) Veillez à ce que le couvercle transparent de l'entrée et de la sortie de la piscine est retiré. 5) Vérifiez l'absence de fuites dans la piscine. 5) Mettez l'appareil sous tension pour l'utiliser. Si le problème persiste, veuillez contacter le service clientèle.
CHG+FIL	Alarme de filtre de 150 heures	Le code « CHG-FIL » est affiché en boucle sur le tube numérique, et le produit continuera à fonctionner pendant l'alarme.	Lorsque le filtre est ouvert ou chauffé, la durée totale de fonctionnement du filtre est supérieure à 150 heures.	1. Appuyez longuement sur le bouton du filtre de 3 à 5 secondes pour annuler. 2. Nettoyez ou remplacez l'élément filtrant

US

If you have any questions, please contact our customer care center.
Our contact details are below:



001-877-644-9366



customerservice@aosom.com

Imported by Aosom LLC
27150 SW Kinsman Rd Wilsonville, OR 97070 USA
MADE IN CHINA

CA

If you have any questions, please contact our customer care center.
Our contact details are below:

Si vous avez la moindre question, veuillez contacter notre centre d'assistance à la clientèle.
Nos coordonnées sont les suivantes:



416-792-6088



customerservice@aosom.ca

Imported by Aosom Canada Inc.
7270 Woodbine Avenue, Unit 307, Markham, Ontario Canada L3R 4B9
MADE IN CHINA

Importé par Aosom Canada Inc.
7270 Woodbine Avenue, unité 307, Markham, Ontario Canada L3R 4B9
Fabriqué en Chine