



Alle Fotos hier sind nur als Referenz. Die Spezifikationen sind abhängig von dem physischen Produkt.

WICHTIG! SORGFÄLTIG LESEN UND FÜR SPÄTER NACHSCHLAGEN AUFBEWAHREN.

I. Vorstellung des Geräts

Mit der Erhöhung des Lebensstandards hat man die steigende Ansprüche am Image der Kleidung gestellt. Heute ist man aber sehr beschäftigt, so dass man es ungünstig findet, die Kleidung durch die Dämpfhebügelleisen mit Tisch der zu bügeln. Also wird eine moderne und mobile Dampfhebügelstation erfunden und es ist eine ideale Hilfe beim Bügeln geworden.

Die Grundlage der Dampfhebügelstation wird dadurch verwirklicht, dass heiße Dampf die Faserstoffstruktur erweichen, dann wird die Kleidung durch „Zupufen“ und „Drucken“ glatt. Dieser Dampfhebügelstation braucht keinen Tisch, und das ist günstiger als traditionelle Hebügelstation.

Das ist nicht nur für alle Kleidung, Vorhänge und Teppiche aus verschiedenen Stoffen geeignet, sondern gibt es viele Vorteile, z. B. einfach und günstig zu benutzen sowie Energie und Zeit zu sparen. Also ist es ideale Dampfhebügelstation in den Haushalten, Boutiquen und Hotels.

II. Besonderheiten

1. Fortschrittlichkeit

- Das Gerät zum Aufdampfen und zur Desinfizierung von der Kleidung sowie zur Trockenreinigung zum Teil benutzen. Es ist umweltfreundlich und praktisch.
- Automatisch die Temperatur kontrollieren und Dampf dauernd produzieren.

2. Sicherheit

- Es gibt sensible Temperaturregler und Höchsttemperaturkontroller. die Dämpfhebügelstation schaltet sich automatisch ab, wenn die Temperatur zu hoch ist. Das schließt sich am Stromnetz an, falls die Temperatur nicht reicht. Wenn die Temperaturregler nicht funktioniert, wird Höchsttemperaturkontroller auf Dauer keinen Anschluss an Strom haben.
- Es gibt zweistöckige Schlauch. Der innere Schlauch besteht aus PVC und der äußere Schlauch aus Baumwolle.

3. Günstigkeit

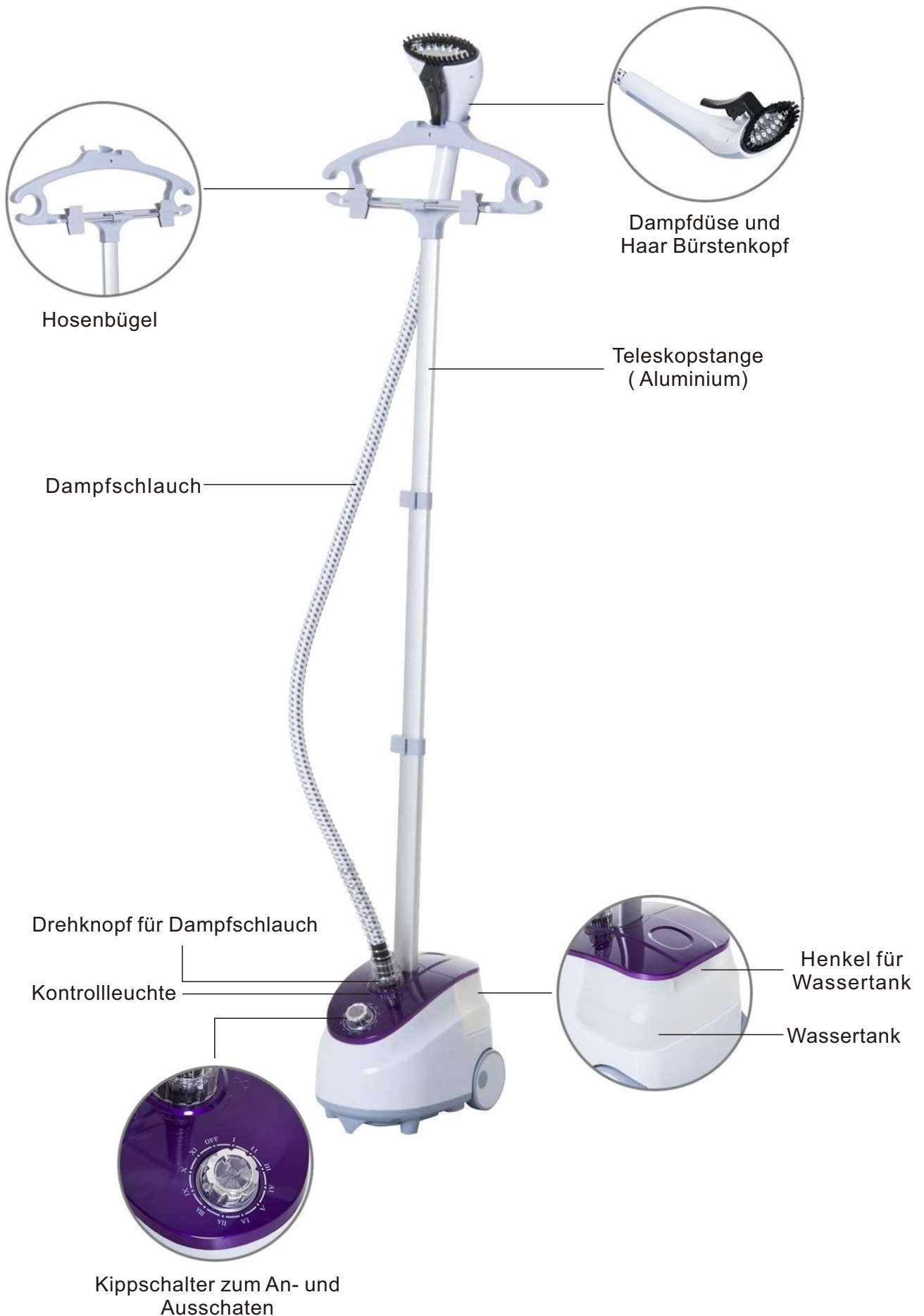
- In einer Teleskopstange gibt es drei Stange, um Höhe frei zu einstellen. Sehr günstig.
- Durchsichtige Wassertank, Wasser günstig einzufüllen, Wasserstand einfach zu beobachten.
- Nach ca. dreißiger Sekunden des elektrischen Anschlusses tritt heiße Dampf aus, dann können die Kleidung günstig bügeln.
- Riesige Wassertank & gute Zähigkeit.

4. Wasser-Auslass-Design

In der Dampfhebügelstation unseres Unternehmens gibt es einen Drehknopf für Wasser-Auslass. Nach dem Bügeln sind Wasser im Wasserkammer leicht zu entleeren, die Vermehrung der Bakterie wegen verdorbenen Wasser zu vermeiden. Dabei kann die Wandung vom Kessel periodisch dann ganz einfach ausgewaschen werden, um die Rückstände, die abnormale Phänomen des Dampfs zur Folge hat, zu vermeiden.

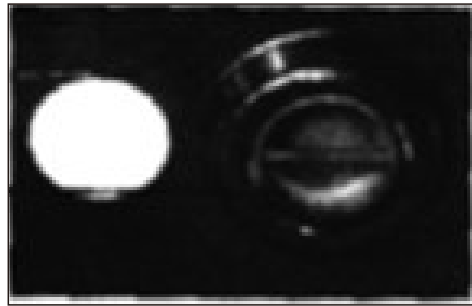
III. Gebrauchshinweise (Alle Fotos dienen nur als Referenz. Die Spezifikationen sind abhängig vom physischen Produkt).

1-1 Namen des Geräts





Drehknopf für Wassertank



Wasserauslass(Wasserkammer auswaschen)

1-2 Schritt der Installation

- ① Die Teleskopstange in den Stecker wie fig.1 stecken.

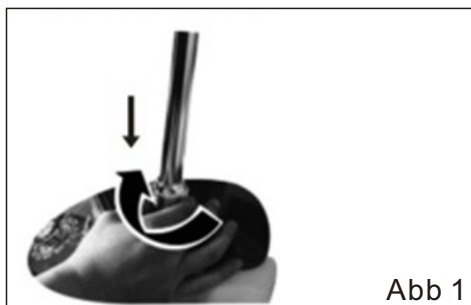


Abb 1



Abb 2

- ② Den Drehknopf für Teleskopstange im Uhrzeigersinn wie Abbildung 1 drehen.
③ Den Kugelkopf, Kleiderbügel und Hosenbügel wie. Abbildung.2 installieren.
④ Die Schnappschalter öffnen (Wie Abbildung.3) und die Teleskopstange nach oben zupfen, dann die Teleskopstange einstellen und die Schalter ausschalten.
⑤ Den Dampfschlauch in der Dampfaustrittsöffnung wie Abbildung.4 stecken und das im Uhrzeigersinn festschrauben.

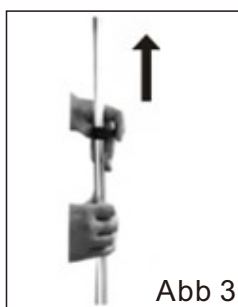


Abb 3

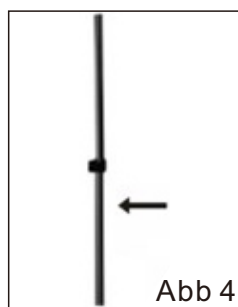


Abb 4

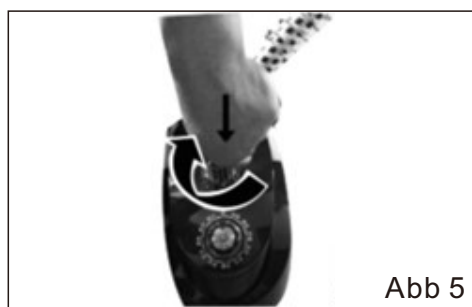
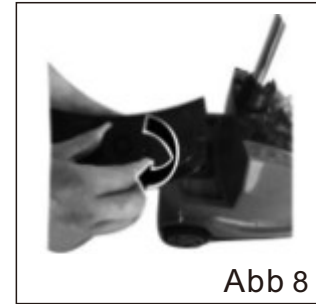
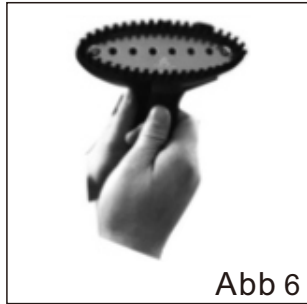
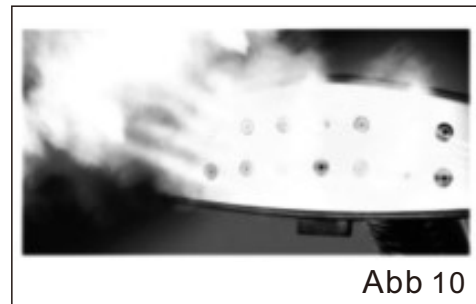


Abb 5

- ⑥ Falls Sie die Wollsachen bügeln, installieren Sie die Bürste wie Abbildung.6, dann den Dampfschlauch auf das Hook hängen.
⑦ Den Drehknopf für Wassertank gegen den Uhrzeigersinn drehen und die saubere Wasser im Wassertank einfüllen, dann den Knopf im Uhrzeigersinn wie Abbildung.8 fest schrauben.



- ⑧ Den Wassertank auf das Gerät wie Abbildung.9 stellen.
- ⑨ Den Kippschalter drehen und die Kontrolllampe geht an, bzw. das Gerät funktioniert. Nach 43er Sekunden tritt Dampf aus, dann die Kleidung bügeln können, wie Abbildung.10 stellen.



1-3. Benutzung

- a) Die Kleidung runter zupufen und glatt zu bleiben.
- b) Die Kleidung mit dem Bügelkopf drücken und die Faserstoffstruktur mit heiße Dampf erweichen.
- c) Die beide Seite einer Kleidung glatt werden lassen, die Kleidung bügeln.
- d) Die Kragen runter zupufen und die Kragen mehrmals bügeln.
- e) Die Ärmel glatt werden lassen und die Ärmel mehrmals bügeln.
- f) Nach dem Bügeln der rechten Seite einer Kleidung fangen Sie an, die linke Seite zu bügeln.
- g) Nach dem Bügeln schalten Sie die Netzspannung aus.

IV. Instandhaltung und Reinigung

Aufbewahrung des Geräts

1. Schalter Sie das Gerät aus und ziehen Sie den Netzkabel.
2. Warten, bis das Gerät abgekühlt ist. (Mindestens 30 Min.)
3. Den Wassertank herausnehmen und den Wassertank leeren, dann das mit dem Leistungswasser abspülen und den Wassertank wieder leeren. Den Wassertank nochmals ins Spülbecken stellen.
4. Schrauben Sie den Drehknopf für Wasser-Auslass vom Gerät, und das Wasser entleeren, dann schrauben Sie fest das Knopf.
5. Das Gerät zum Aufbewahren trocken stellen.

Reinigen die Wandung des Dampfkessels

1. Füllen Sie den Kessel mit reinem Zitronensaft(etwa 50mL.) und die richtige Menge des Wasser auf.
2. Das Gerät an das Stromnetz anschließen und ca. 30 Min. dauern.
3. Nach dreißiger Minuten schalten Sie den Netzspannung aus und den Netzstecker ziehen, dann die Rückstände reinigen.
4. Füllen Sie den Kessel wieder mit der richtige Menge des Leistungswasser auf und das Gerät leicht schütteln, dann die Wasser entleeren. Mehrmals einsetzen.

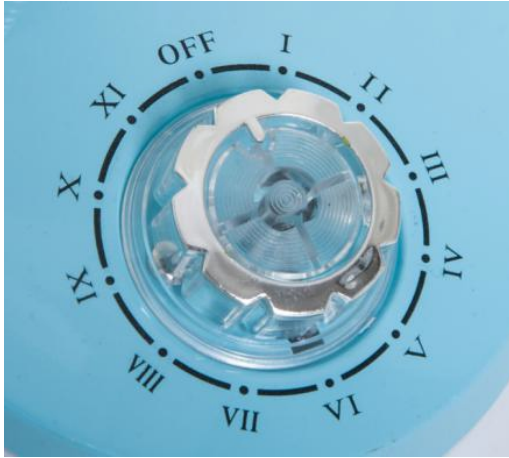
Warnung: Beim Reinigen benutzen Sie die geeignete Reinigungsmitteln. (Das Glycolsäure enthalte Reinigungsmittel, Zitronensaft, Natriumhydrogencarbonat) Benutzen Sie nicht das Säure und Salzsäure enthalte Reinigungsmittel.

Achtung:

- Auf die Gefährdungen der Dampfstrahlen beim Bügeln achten.
- Den Netzstecker beim Reinigen und Auffüllen ziehen.
- Falls der Netzkabel beschädigt ist, dürfen nur durch anderen Kundendienst ausgeführt werden, um Gefährdungen zu vermeiden.

V. Sicherheitshinweise

- Das Gerät muss gemäß Angaben auf dem Typenschild(Spannung: 220V; Frequenz: 50Hz) anschließen und betreiben.
- Gerät mit anderen Geräten mit hohe Leistung in die gemeinsame Steckdose nicht stecken.
- Gerät, Netzkabel und Stecker niemals in Wasser tauchen.
- Das Gerät darf von Kindern und von Personen mit reduzierten physischen, sensorischen oder mentalen Fähigkeiten nicht benutzt werden.
- Vor der Bedienung füllen Sie zuerst das kalte Wasser in Wassertank ein und benutzen Sie nie das heiße Wasser, sonst lässt sich der Wassertank aus der Form bringen. Dabei achten Sie auf den Spiegel des Wassertanks.
- Dampfschlauch nicht runter hängen und verbiegen lassen.
- Die heiße Teile des Geräts und Dampfstrahl nie berühren, um Verbrennungen zu vermeiden.
- Den Geräten immer abkühlen und Wasser im Wassertank entleeren lassen(mindestens 30 Min.), bevor Sie ihm wegräumen.
- Schalten Sie das Gerät vor dem Einfüllen und Entleeren des Wassertanks.
- Reinigung und während der Bewegung des Geräts sowie nach jeder Benutzung aus.
- Gerät von den Zündwaren fernzuhalten ist.
- Falls das Netzkabel oder Stecker beschädigt ist oder das Gerät nicht funktionieren kann, bedienen Sie nicht dieses Gerät, sondern bringen Sie es zu unseren Kundendienst.
- Ziehen Sie beim Bügeln nie den Dampfschlauch.
- Benutzen Sie nie das Wasser mit jeden Reinigungsmitteln, sondern das Wasser ohne Mineralstoffe oder reines destilliertes Wasser.
- Bügeln Sie keine am Körper befindliche Kleidung, um Verbrennungen zu vermeiden.
- Richten Sie den Dampfstrahl niemals auf Personen, Tiere und Elektrogeräte, um Gefährdungen zu vermeiden.



Abstellen des Bügeleisens

- I: Bügeln von Seidenstoffen
- II: Bügeln von hochwertigen Materialien
- III/IV: Bügeln von Samtstoffen
- V/VI/VII: Bügeln von Wollstoffen
- VIII/XI: Bügeln von Baumwollmaterialien
- X/IX: Bügeln von Leinenstoffen

Wenn Sie Fragen haben, wenden Sie sich bitte an unser Kundendienstzentrum.
Unsere Kontaktdaten stehen unten:

 0049-0(40)-88307530

 service@aosom.de

ADRESSE DES IMPORTEURE:

MH Handel GmbH
Wendenstraße 309
D-20537 Hamburg
Germany
IN CHINA HERGESTELLT

Fehlerprüfung

Probleme	Mögliche Ursachen	Lösungen
Kein Dampf, Kontrolleuchte funktioniert nicht	Keinen Strom	Das Gerät in den Netzstecker stecken
	Temperaturregler oder Hitzeschild ist beschädigt	Zu unserem Kundendienst gehen
	Zuleitung fällt ab	Zu unserem Kundendienst gehen
Im Dampfschlauch gibt es große Geräusch, aber nur wenig Dampf	Der Dampfschlauch wird vergebogen	Den Schlauch nach oben steigern, um Kondensat zurückzugehen
Die Bürste tropft	Bürste ist kaputt	Bürste wechseln
	Gerät waagrecht bedienen	Gerät senkrecht bedienen
Von der Verbindung zwischen Schlauch und Gerät fließt Wasser ab	Ob die Dichtung kaputt ist	Die Dichtung wechseln
	Ob es locker ist	Die Verbindung fest schrauben
Der Wassertank tropft	Ob der Wassertank kaputt ist	Den Wassertank wechseln
Im Wassertank erzeugt Hitze	Ob Schlauch verstopft ist	Die Rückstände reinigen
Wenig Dampf	Ob es zu niedrige Spannung gibt	Spannung reicht nicht
		Ob das Gerät mit hohe Leistung funktioniert, dann das ausschalten
	Ob Schlauch wegen Rückstand verstopft ist	Das umweltfreundliche Reinigungsmittel benutzen
Kein Dampf, aber Kontrolleuchte funktioniert	Der Wassertank ist leer	Zu unserem Kundendienst gehen
	Der Heizelement ist kaputt	
	Der innere Bauelemente ist kaputt	
	Es gibt Rückstände	
Kein Dampf	Im Schlauch gibt es die Kondensation des Dampfes	Den Bügelkopf heben und den Schlauch senkrecht bleiben lassen, um das Kondensat im Heizelement zurückzugehen
Die Frequenz des Dampfes ist nicht stabil		
Der Bügelkopf tropft		

