



IN230300191V01\_US\_CA

370-218V80



- 2.4G remote control
- Light control switch
- Power display
- Music
- High and low speed
- Forward and backward
- Volume adjustment
- Wireless connection

\* Suitable for ages 3-6 years.

\* Maximum load: 40kg.

Assembly video please scan the QR code.

Vidéo d'assemblage, veuillez scanner le code QR.



**WARNING:** This product must be assembled by an adult. When unassembled, there are small and sharp parts, which could be choked on if swallowed. Keep out the reach of small children.

Warning: Do not use in traffic.



**IMPORTANT, RETAIN FOR FUTURE REFERENCE: READ CAREFULLY**

# ASSEMBLY INSTRUCTION

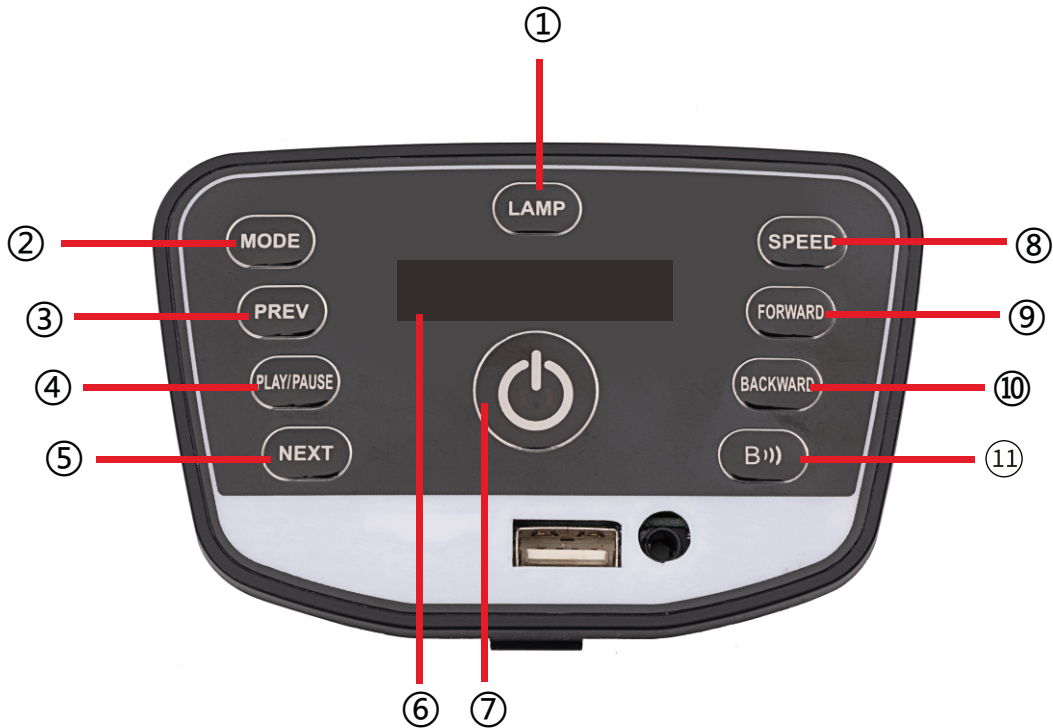
<p><b>A x 1</b></p>  <p>Car body</p>	<p><b>B x 1</b></p>  <p>Windshield</p>	<p><b>C x 1</b></p>  <p>Steering wheel</p>	<p><b>D x 2</b></p>  <p>Front wheel</p>
<p><b>E x 2</b></p>  <p>Rear wheel</p>	<p><b>F x 4</b></p>  <p>Wheel cover</p>	<p><b>G x 1</b></p>  <p>Seat</p>	<p><b>H x 1</b></p>  <p>Steering plate</p>
<p><b>I x 1</b></p>  <p>Iron handlebar</p>	<p><b>J x 2</b></p>  <p>Exhaust pipe</p>	<p><b>K x 1</b></p>  <p>Handlebar decoration</p>	<p><b>L x 1</b></p>  <p>Seat plate</p>
<p><b>M x 1</b></p>  <p>Rear fender</p>	<p><b>N x 2</b></p>  <p>Motor</p>	<p><b>O x 1</b></p>  <p>Small plastic cover</p>	<p><b>P x 2</b></p>  <p>Spanner</p>
<p><b>Q x 1</b></p>  <p>Rear axle</p>	<p><b>R x 6</b></p>  <p>Big washer</p>	<p><b>S x 4</b></p>  <p>Nut</p>	<p><b>T x 8</b></p>  <p>M4x14 flat screw</p>
<p><b>U x 6</b></p>  <p>M4x30 flat screw</p>	<p><b>V x 2</b></p>  <p>M6x12 screw and M6 nut</p>	<p><b>W x 1</b></p>  <p>R/C</p>	<p><b>X x 1</b></p>  <p>Charger</p>
<p><b>Y x 1</b></p>  <p>Trunk fixing plate</p>	<p><b>Z x 1</b></p>  <p>Manual</p>	<p><b>Z1 x 1</b></p>  <p>Small washer</p>	<p><b>Z2 x 1</b></p>  <p>Cotter pin</p>



## Product Specifications:

Battery	12V7AH*1
Suitable age	37-95 months
Loading capacity	40kg
Product size	120*78*69cm
Speed	3-5 km/h
Charge/Use time	Charge 8-12h, use 1-2h
Charger	Input: 100-240V Output: 12V 1000mA
Remote control	AAA1.5V

## Function



### Button function

- |                          |                          |
|--------------------------|--------------------------|
| 1. Light control switch  | 7. Power switch          |
| 2. Mode switch           | 8. High/low speed switch |
| 3. Music switch/Volume - | 9. Forward               |
| 4. Play/pause            | 10. Backward             |
| 5. Music switch/volume + | 11. Wireless connection  |
| 6. Power display         |                          |

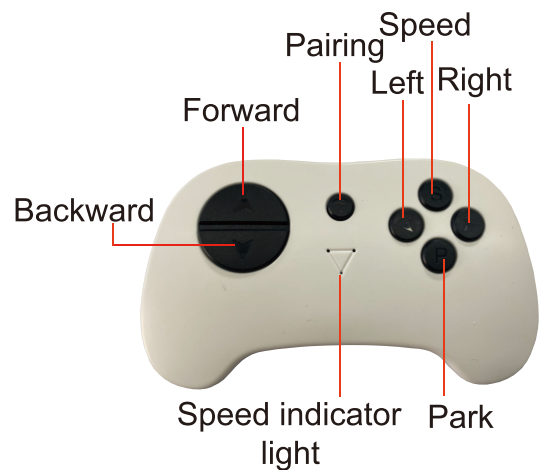
## 2.4G remote control instructions

### Features

- Supply voltage : 2 × 1.5V
- Frequency : 2.4GHz

### Button description

- Forward: Moves the car forward.
- Backward: Moves the car backward.
- Pairing: Connect the car to the remote control.
- Left: Turns the car left.
- Right: Turns the car right.
- Speed: Choose between low, medium and high.
- Brake: Bring the car to an immediate stop.



## Pairing instructions

1. Turn the car on, then hold the pairing button until the speed indicator stays lit.
2. Stop holding the pairing button – the speed indicator will turn off.
3. If the speed indicator turns on again, the pairing is successful; if not, please repeat steps 1 and 2.
4. Once pairing is successful, you do not to pair again in the future.

## Remote control battery installation

Open the back cover of the remote control, then insert two AAA batteries. Pay attention to the polarity. Close the back cover and tighten the screws when the LED is on, indicating the battery is installed properly.

When the LED light dims or blinks, the batteries need replacing.

## Installation

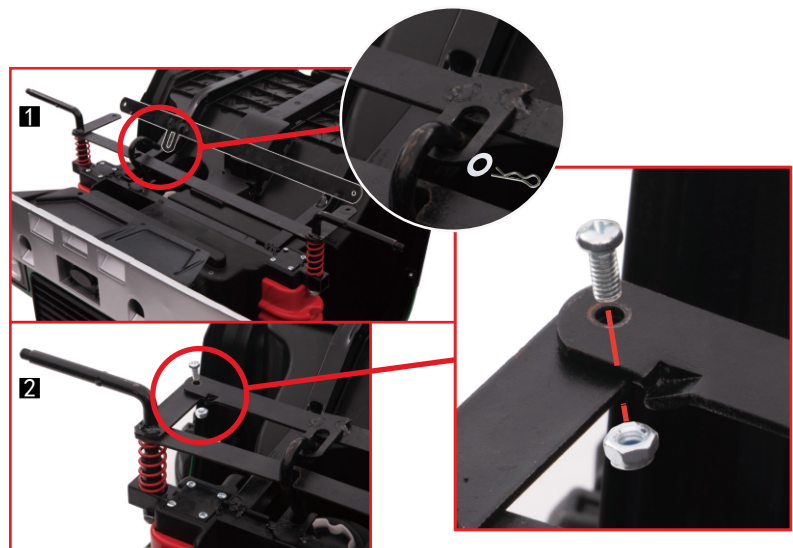
### 1. Iron handlebar assembly

1. Insert iron handlebar into its position on the car body, following the arrow.
2. Use two M4X30 flat screws to tighten. Do the same for the other side.
3. Flip the car and use one M4X30 flat screw to tighten. Do the same for the other side.



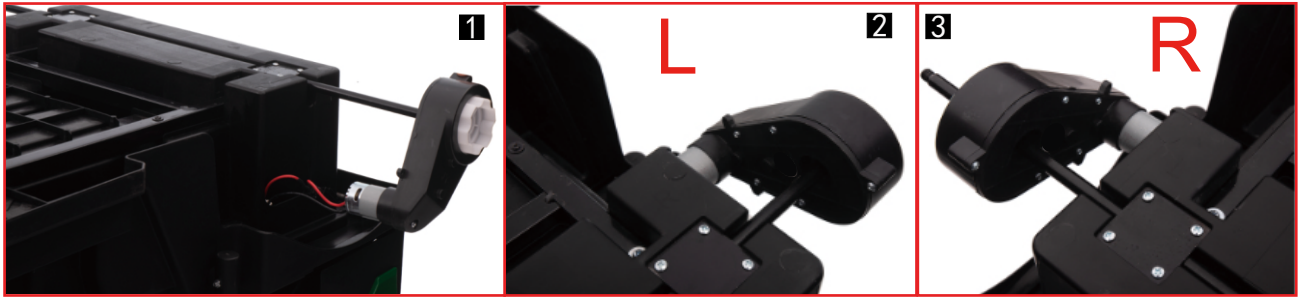
### 2. Steering plate assembly

1. Insert the direction lever into the steering plate hole, then add one small washer to the lever. Insert one cotter pin into the lever hole to tighten.
2. Tighten the steering plate, using two M6X12 screws and two M6 nuts.



### 3. Motor assembly

Insert the rear axle into the body, then install the motor correctly, following the left and right labels on the motor and car body.



### 4. Rear wheel assembly

Add the rear wheel and one washer, then use the spanner to tighten the nut. Insert wheel cover into the rear wheel. Repeat for the other side.



### 5. Front wheel assembly

Add one washer, the front wheel, then another washer – use a spanner to tighten the nut. Insert wheel cover into the rear wheel. Repeat for the other side.



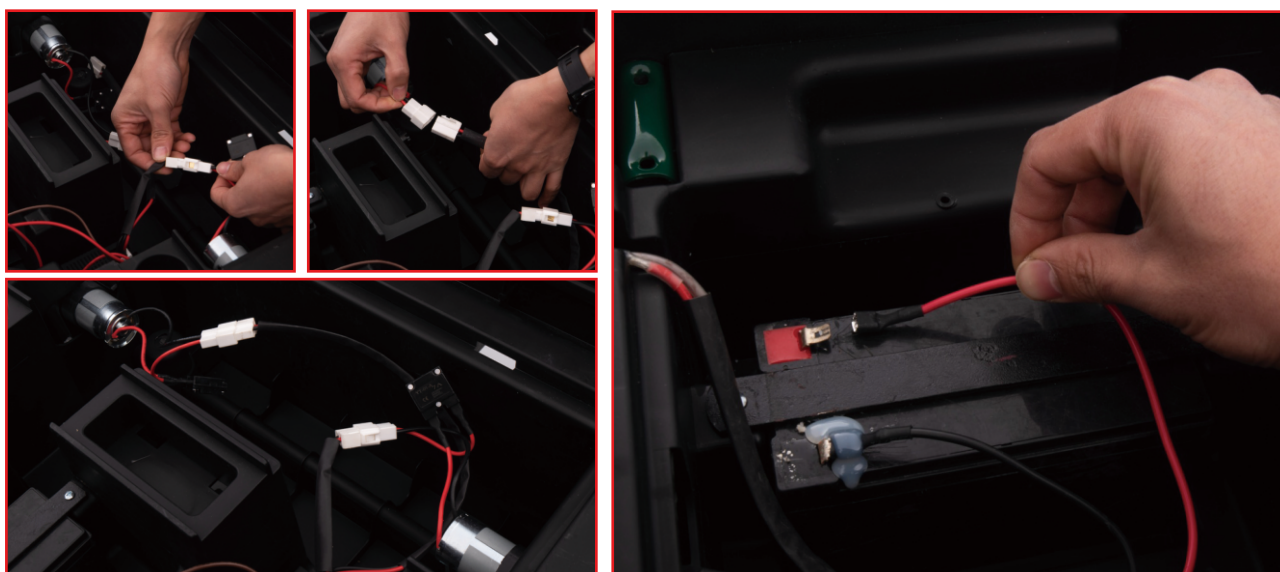
## 6. Steering wheel, Handlebar decoration, windshield assembly

1. Unscrew the steering wheel and insert it into the direction lever, then use the screw and nut to tighten.
2. Insert the handlebar decoration into the reserved hole on the platform.
3. Insert the windshield into the reserved hole on the car.



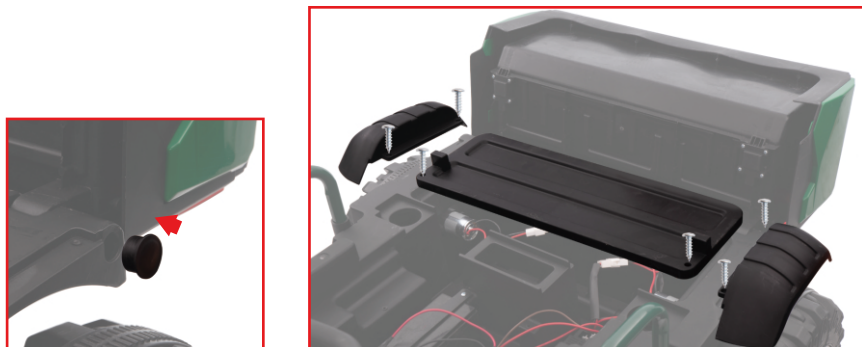
## 7. Motor line and battery line connection

1. Connect the motor line connector (no need to distinguish between left and right).
2. Connect the red battery line to the red terminal.



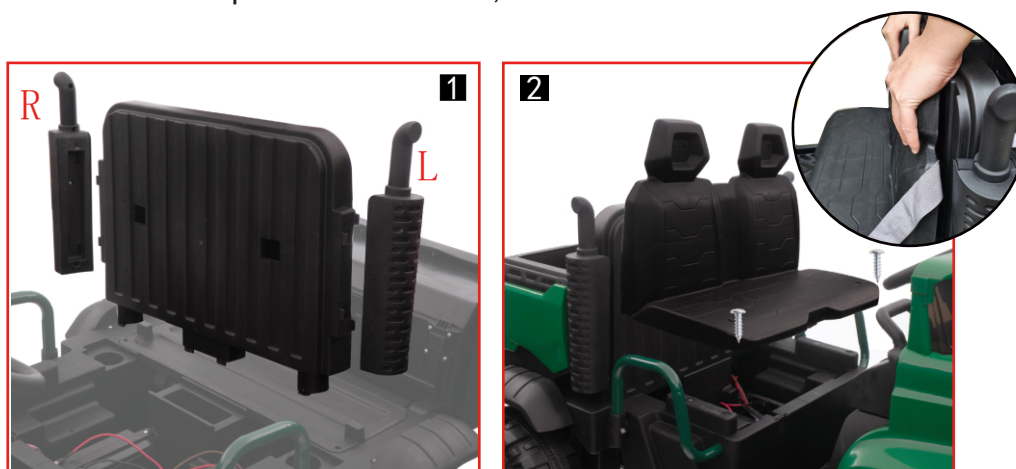
## 8. Small plastic cover, trunk fixing plate and rear fender assembly

1. Insert the plastic cover into the reserved place on the car.
2. Remove the fixing plate from the trunk, then insert it into the right place on the car. Use two M4X14 flat screws to tighten.
3. Insert the rear fender into its position on the car, then use four M4X14 flat screws to tighten.



## 9. Seat plate, exhaust pipe and seat assembly.

1. Insert the seat plate and exhaust pipe (distinguish between left and right) into the hole on the car.
2. Insert the seat into its position in the car, then use two M4X14 flat screws to tighten.



### **WARNING**

- For children's safety, please follow these instructions carefully.
- Adult assembly and adjustment are required, keep children away.
- Small parts are present when assembling, keep small children away to prevent choking.
- Children must wear the safety belt when riding.
- Adult supervision is always required when riding. Teach children how to ride before using.
- Never stand or play when the product is moving.
- Battery to be charged by adults only. Fully charge the product before first use.
- Keep children away from plastic packaging to prevent suffocation.
- Only use spare parts that are provided by the manufacturer.



- The charger is not a toy and shouldn't be played with.
- Maximum load: 40kg. Do not overload.
- Suitable age: 3-6 years.

## Safety use

- Do not use in the street, on the road or near slopes and ditches.
- Do not change the wire or add electrical devices to the car.
- Use in a dry area, keeping away from wet conditions. Keep away from open flames.
- Suitable for 1-2 children. Do not overload.
- Maximum capacity is 40kg.
- When not in use, switch off the power. If not in use for a long period, unplug the battery.
- Check battery, charger and other parts regularly. If damages are found, ensure they are fixed before using.

## Charging notification

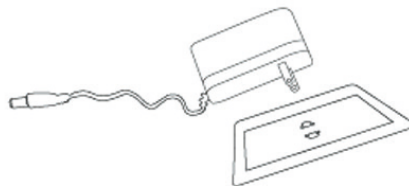
- Before the first use, charge for 8-12 hours.
- Place the charger into the hole under the seat, then plug the charger into the socket.
- The car cannot be used when charging.
- Do not charge for more than 20 hours.
- When charging, it is normal for the battery and charger to be warm.
- Do not charge if the plug is wet to avoid electrical hazards or a short circuit.
- Only use the charger provided by the manufacturer. Any other charger can damage the battery or cause a short circuit.
- If not in use for a long period, ensure it gets charged once a month.

## Charging steps are as follows:

Step 1: The charging hole is under the seat.

Step 2: Put the charger plug into the hole.

Step 3: Connect the charger to a power socket.



Warning: Car must be charged by an adult. This product cannot be used when charging.

## Maintenance and Service

- Check battery, charger and other parts regularly. If there are any damages, ensure it is fixed before using.
- Use lubricating oil for parts. Keep this product away from open flames and out of direct sunlight.
- Store indoors and use a water-resistant cover.
- Keep away from flammable materials to avoid fire hazards.
- Charge the product after each use.
- Clean with a dry cloth. Do not use chemical solvents to wipe plastic parts. Do not wash with water. Do not use when raining or snowing – water can damage the motor, electric system or battery.
- Switch off the power after each use.
- Only use the charger provided by the manufacturer.
- Do not modify this car or its electric wire in any way.

**US**

If you have any questions, please contact our customer care center.

Our contact details are below:

 001-877-644-9366

 [customerservice@aosom.com](mailto:customerservice@aosom.com)

Imported by Aosom LLC  
27150 SW Kinsman Rd Wilsonville, OR 97070 USA  
MADE IN CHINA

370-218V80



- Télécommande 2,4G
- Interrupteur de contrôle de la lumière
- Affichage de puissance
- Musique
- Vitesse élevée et faible
- Marche avant et marche arrière
- Réglage du volume sonore
- Connexion sans fil



**AVERTISSEMENT** : Ce produit doit être assemblé par un adulte. À l'état non assemblé, il présente des pièces de petite taille et tranchantes, qui risquent de provoquer un étouffement en cas d'ingestion. Tenez-le hors de portée des jeunes enfants.  
Avertissement : À ne pas utiliser dans la circulation.

\* Recommandé pour les enfants de 3 à 6 ans.

\* Charge maximale : 40kg.



**IMPORTANT : A LIRE ATTENTIVEMENT ET À CONSERVER POUR CONSULTATION ULTÉRIEURE.**

## INSTRUCTIONS DE MONTAGE

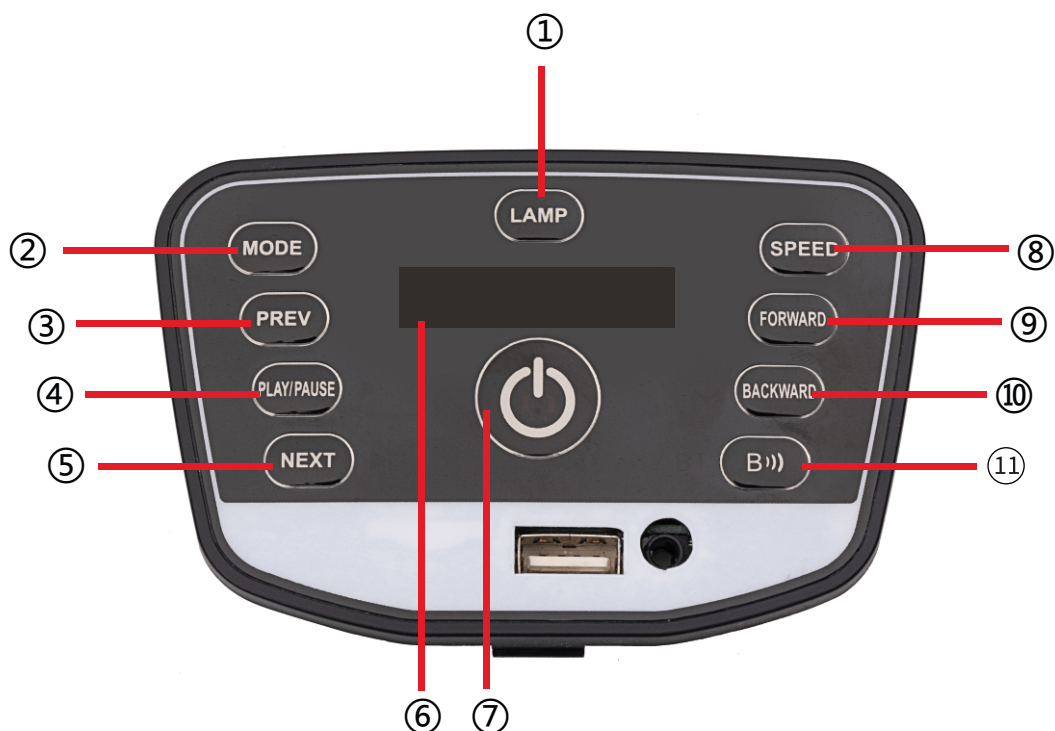
<p><b>A x 1</b></p>  <p>Carrosserie</p>	<p><b>B x 1</b></p>  <p>Pare-brise</p>	<p><b>C x 1</b></p>  <p>Volant de direction</p>	<p><b>D x 2</b></p>  <p>Roue avant</p>
<p><b>E x 2</b></p>  <p>Roue arrière</p>	<p><b>F x 4</b></p>  <p>Enjoliveur de roue</p>	<p><b>G x 1</b></p>  <p>Siège</p>	<p><b>H x 1</b></p>  <p>Plaque de guidage</p>
<p><b>I x 1</b></p>  <p>Garde-corps en fer</p>	<p><b>J x 2</b></p>  <p>Tuyau d'échappement</p>	<p><b>K x 1</b></p>  <p>Garniture de garde-corps</p>	<p><b>L x 1</b></p>  <p>Plaque de siège</p>
<p><b>M x 1</b></p>  <p>Garde-boue arrière</p>	<p><b>N x 2</b></p>  <p>Moteur</p>	<p><b>O x 1</b></p>  <p>Petit couvercle en plastique</p>	<p><b>P x 2</b></p>  <p>Clé à molette</p>
<p><b>Q x 1</b></p>  <p>Essieu arrière</p>	<p><b>R x 6</b></p>  <p>Grande rondelle</p>	<p><b>S x 4</b></p>  <p>Écrou</p>	<p><b>T x 8</b></p>  <p>Vis plate M4x14</p>
<p><b>U x 6</b></p>  <p>Vis plate M4x30</p>	<p><b>V x 2</b></p>  <p>Vis M6x12 et écrou M6</p>	<p><b>W x 1</b></p>  <p>R/C</p>	<p><b>X x 1</b></p>  <p>Chargeur</p>
<p><b>Y x 1</b></p>  <p>Plaque de fixation de la malle</p>	<p><b>Z x 1</b></p>  <p>Manuel</p>	<p><b>Z1 x 1</b></p>  <p>Petite rondelle</p>	<p><b>Z2 x 1</b></p>  <p>Goupille fendue</p>



## Spécifications du produit:

Batterie	12V7AH*1
Âge recommandé	37-95 mois
Capacité de chargement	40 kg
Taille du produit	120*78*69cm
Vitesse	3-5 km/h
Temps de charge/utilisation	Charge 8-12h, utilisation 1-2h
Chargeur	Entrée : 100-240V Sortie : 12V 1000mA
Télécommande	AAA1,5V

## Fonction



### Fonction des boutons

- |   |  |
|---|--|
| 1. Interrupteur de contrôle de la lumière | 7. Interrupteur d'alimentation         |
| 2. Interrupteur de mode                   | 8. Interrupteur de vitesse haute/basse |
| 3. Commutateur de musique/volume -        | 9. Avant                               |
| 4. Lecture/pause                          | 10. Marche arrière                     |
| 5. Commutateur musique/volume +           | 11. Connexion sans fil                 |
| 6. Affichage de l'alimentation            |  |

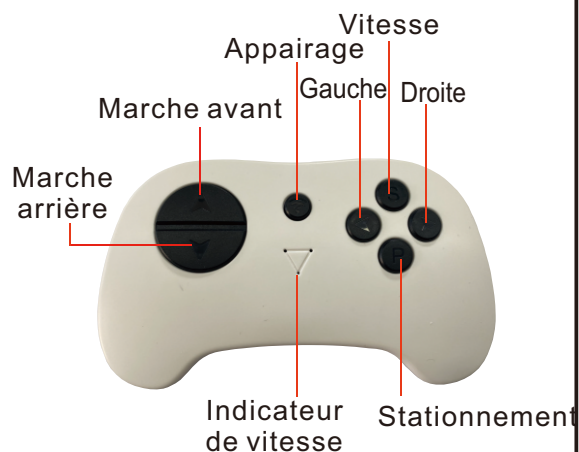
## Instructions relatives à la télécommande 2,4G

### Caractéristiques

- Tension d'alimentation : 2 × 1,5V
- Fréquence : 2,4GHz

### Description des boutons

- Marche avant : Déplace la voiture vers l'avant.
- Marche arrière : Déplace la voiture vers l'arrière.
- Appairage: Connecter la voiture à la télécommande.
- Gauche : Tourne la voiture vers la gauche.
- Droite : Tourne la voiture vers la droite.
- Vitesse : Choisissez entre faible, moyenne et élevée.
- Frein : arrête immédiatement la voiture.



## Instructions d'appairage

1. Allumez la voiture, puis maintenez le bouton d'appairage enfoncé jusqu'à ce que l'indicateur de vitesse s'allume.
2. Arrêtez de maintenir le bouton d'appairage - l'indicateur de vitesse s'éteint.
3. Si l'indicateur de vitesse s'allume à nouveau, l'appairage est réussi; sinon, veuillez répéter les étapes 1 et 2.
4. Une fois l'appairage réussi, vous n'avez pas besoin de le refaire à l'avenir.

## Installation de la pile de la télécommande

Ouvrez le couvercle arrière de la télécommande, puis insérez deux piles AAA. Faites attention à la polarité. Fermez le couvercle arrière et serrez les vis lorsque le voyant s'allume, indiquant que la pile est correctement installée.

Lorsque le voyant lumineux s'éteint ou clignote, les piles doivent être remplacées.

## Installation

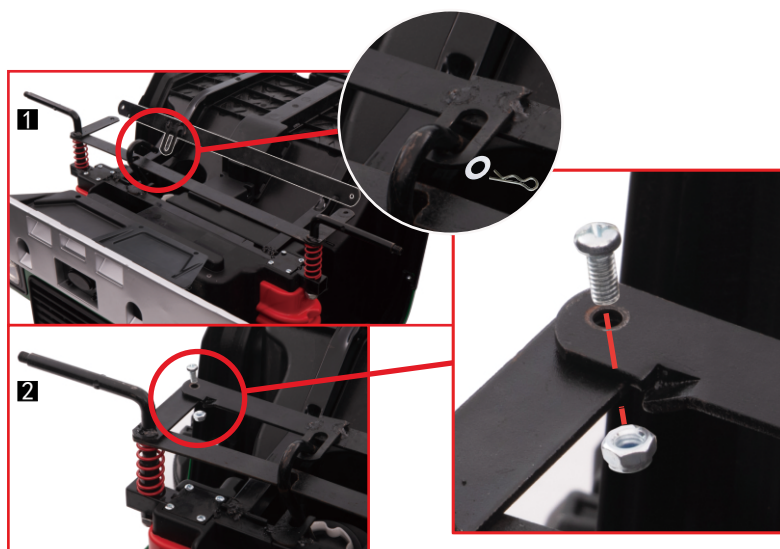
### 1. Montage du garde-corps en fer

1. Insérez le garde-corps en fer dans sa position sur la carrosserie de la voiture, en suivant la flèche.
2. Serrez-le à l'aide de deux vis plates M4X30. Faites de même pour l'autre côté.
3. Retournez la voiture et serrez une vis plate M4X30. Faites de même pour l'autre côté.



### 2. Assemblage de la plaque de guidage

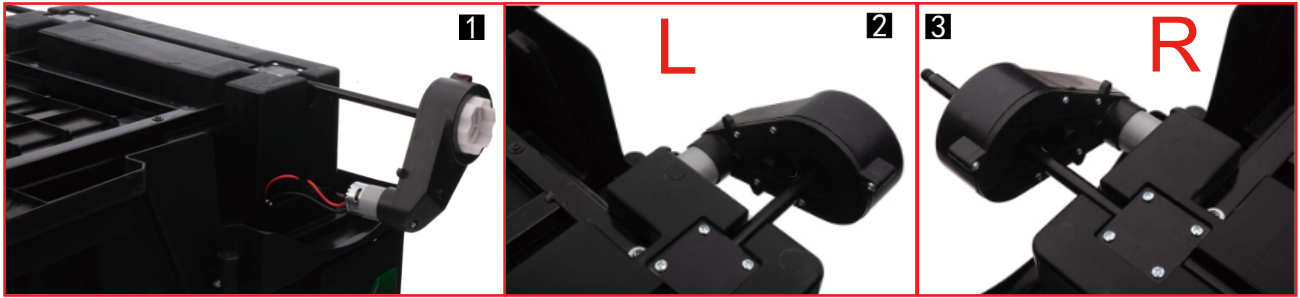
1. Insérez le levier de direction dans le trou de la plaque de guidage, puis ajoutez une petite rondelle au levier. Insérez une goupille fendue dans le trou du levier pour le serrer.



2. Serrez la plaque de guidage à l'aide de deux vis M6X12 et de deux écrous M6.

### 3. Montage du moteur

Insérez l'essieu arrière dans la carrosserie, puis installez le moteur correctement, en suivant les étiquettes gauche et droite sur le moteur et la carrosserie.



### 4. Montage des roues arrière

Placez la roue arrière et une rondelle, puis utilisez la clé pour serrer l'écrou. Insérez l'enjoliveur dans la roue arrière. Répétez l'opération pour l'autre côté.



### 5. Montage des roues avant

Ajoutez une rondelle, la roue avant, puis une autre rondelle - utilisez une clé pour serrer l'écrou. Insérez l'enjoliveur de roue dans la roue arrière. Répétez l'opération pour l'autre côté.





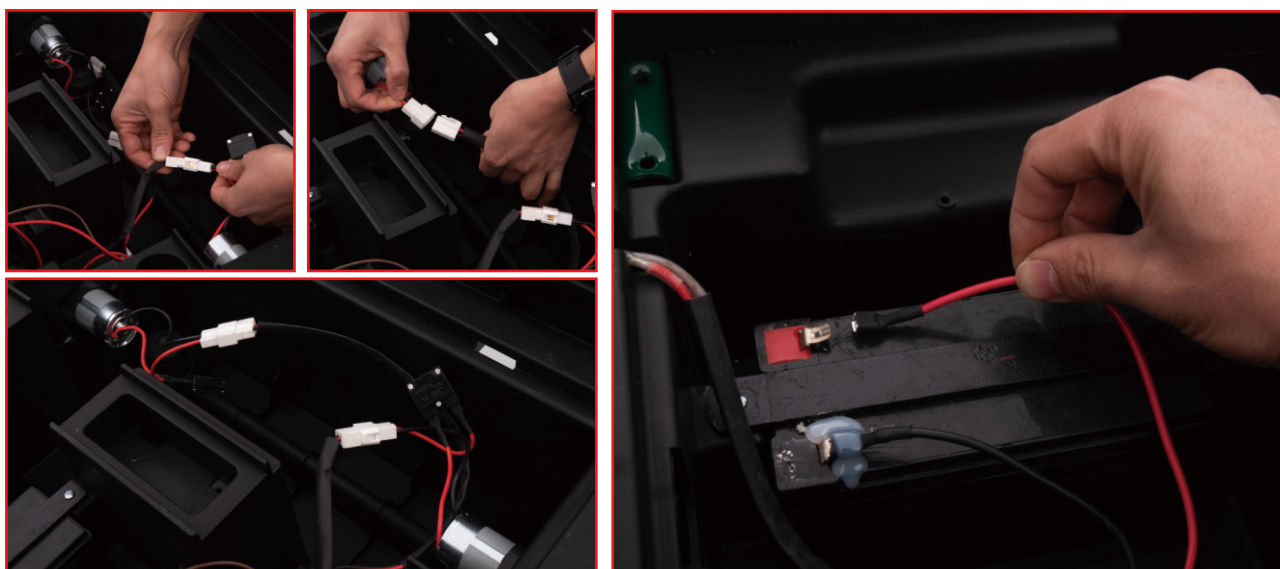
## 6. Montage du volant, de la garniture du garde-corps et du pare-brise

1. Dévissez le volant et insérez-le dans le levier de direction, puis utilisez la vis et l'écrou pour le serrer.
2. Insérez la garniture du garde-corps dans le trou réservé sur la plate-forme.
3. Insérez le pare-brise dans le trou réservé sur la voiture.



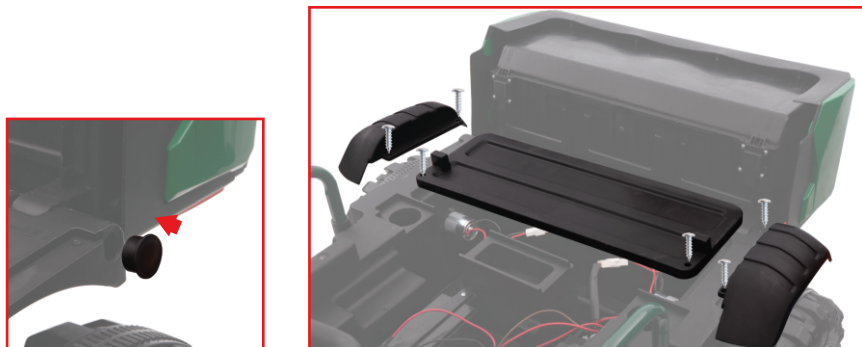
## 7. Branchement de la ligne moteur et de la ligne batterie

1. Branchez le connecteur de la ligne du moteur (il n'est pas nécessaire de faire la distinction entre la gauche et la droite).
2. Connectez la ligne rouge de la batterie à la borne rouge.



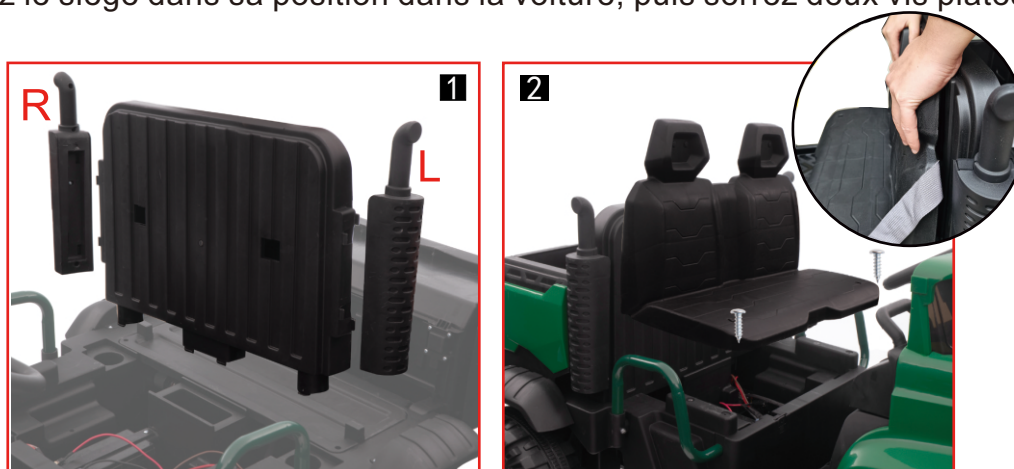
## 8. Assemblage du petit couvercle en plastique, de la plaque de fixation de la malle et du garde-boue arrière

1. Insérez le couvercle en plastique dans l'emplacement réservé sur la voiture.
2. Retirez la plaque de fixation du coffre, puis insérez-la dans l'emplacement réservé sur la voiture. Utilisez deux vis plates M4X14 pour la fixer.
3. Insérez l'aile arrière dans son emplacement sur la voiture, puis serrez quatre vis plates M4X14.



## 9. Assemblage de la plaque de siège, du tuyau d'échappement et du siège.

1. Insérer la plaque de siège et le tuyau d'échappement (distinguer entre la gauche et la droite) dans le trou de la voiture.
2. Insérez le siège dans sa position dans la voiture, puis serrez deux vis plates M4X14.



## AVERTISSEMENT

- Pour la sécurité des enfants, veuillez suivre attentivement ces instructions.
- L'assemblage et le réglage doivent être effectués par un adulte, tenez les enfants à l'écart.
- De petites pièces sont utilisées lors de l'assemblage, éloignez les jeunes enfants pour éviter tout risque d'étouffement.
- Les enfants doivent porter la ceinture de sécurité lors de la conduite.
- La surveillance d'un adulte est toujours requise pendant la conduite. Apprenez aux enfants à rouler avant de les laisser utiliser le produit.
- Ne vous tenez jamais debout et ne jouez jamais lorsque le produit est en mouvement.
- La batterie ne doit être chargée que par des adultes. Chargez complètement le produit avant la première utilisation.

- Tenez les enfants à l'écart des emballages en plastique pour prévenir la suffocation.
- N'utilisez que les pièces détachées fournies par le fabricant.
- Ne pas jouer avec le chargeur
- Charge maximale : 40kg. Ne pas dépasser la charge maximale autorisée
- Âge recommandé : 3-6 ans.

## Consignes de sécurité

- Ne pas utiliser dans la rue, sur la route ou près des pentes et des fossés.
- Ne pas changer le fil ou ajouter des dispositifs électriques à la voiture.
- Utiliser dans un endroit sec, à l'écart des conditions humides. Tenir à l'écart des flammes nues.
- Convient pour 1-2 enfants. Ne pas surcharger.
- La capacité maximale est de 40 kg.
- Lorsque vous n'utilisez pas l'appareil, éteignez-le. Si vous ne l'utilisez pas pendant une longue période, débranchez la batterie.
- Vérifiez régulièrement la batterie, le chargeur et les autres pièces. Si vous constatez des dommages, assurez-vous de les réparer avant de les utiliser.

## Indications de charge

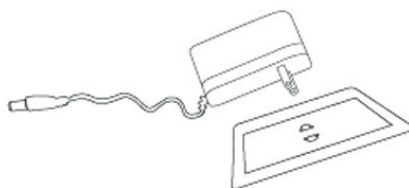
- Avant la première utilisation, chargez la batterie pendant 8 à 12 heures.
- Placez le chargeur dans le port situé sous le siège, puis branchez le chargeur dans la prise.
- La voiture ne peut pas être utilisée pendant la charge.
- Ne chargez pas pendant plus de 20 heures.
- Pendant la charge, il est normal que la batterie et le chargeur soient chauds.
- Ne chargez pas la batterie si la prise est mouillée afin d'éviter les risques électriques ou un court-circuit.
- Utilisez uniquement le chargeur fourni par le fabricant. Tout autre chargeur peut endommager la batterie ou provoquer un court-circuit.
- Si vous n'utilisez pas le produit pendant une longue période, veillez à le recharger une fois par mois.
- Si elle n'est pas utilisée pendant une longue période, assurez-vous qu'elle soit chargée une fois par mois.

## Les étapes de chargement sont les suivantes :

Étape 1: Le port de charge se trouve sous le siège.

Étape 2: Insérez la fiche du chargeur dans le trou.

Étape 3: Branchez le chargeur sur une prise de courant.



**Avertissement :** La voiture doit être chargée par un adulte. Ce produit ne peut pas être utilisé pendant la charge.

## Entretien et Service

- Vérifiez régulièrement la batterie, le chargeur et les autres pièces. S'il y a des dommages, assurez-vous de les réparer avant toute utilisation.
- Pour les pièces, utilisez de l'huile lubrifiante. Gardez ce produit à l'écart des flammes nues et du rayonnement direct du soleil.
- Rangez-le à l'intérieur et protégez-le avec une housse imperméable.
- Tenez-le à l'écart des matériaux inflammables pour prévenir les risques d'incendie.
- Chargez le produit après chaque utilisation.
- Nettoyez l'appareil à l'aide d'un chiffon sec. N'utilisez pas de solvants chimiques pour essuyer les pièces en plastique. Ne pas laver avec de l'eau. Ne l'utilisez pas lorsqu'il pleut ou qu'il neige - l'eau peut endommager le moteur, le système électrique ou la batterie.
- Mettez l'appareil hors tension après chaque utilisation.
- N'utilisez que le chargeur fourni par le fabricant.
- Ne modifiez pas cette voiture ou son fil électrique de quelque manière que ce soit .

### CA

If you have any questions, please contact our customer care center.

Our contact details are below:

Si vous avez la moindre question, veuillez contacter notre centre d'assistance à la clientèle.

Nos coordonnées sont les suivantes:



416-792-6088



customerservice@aosom.ca

Imported by Aosom Canada Inc.

1251 Tapscott Road, Unit 101, Scarborough, Ontario Canada M1X 1S9

MADE IN CHINA

Importé par Aosom Canada Inc.

1251 Rue Tapscott, Unité 101, Scarborough, Ontario Canada M1X 1S9

FABRIQUÉ EN CHINE

