



## CHILDREN'S ELECTRIC DRIFT GO KART

Please read entire manual before starting assembly.

Keep this manual along with your purchase receipt for future reference.

**⚠ WARNING:**  
CHOKING HAZARD-Small parts.  
Not for children under 3 years.

**⚠ WARNING:**  
Toy must be assembled by adult before use.

**⚠ CAUTION**  
Screws contain potentially hazardous sharp points or sharp edges. Adult assembly required.

**⚠ WARNING**  
To reduce the risk of injury, adult supervision is required. Never use on road ways, near motor vehicles, on or near steep inclines or steps, swimming pools or other bodies of water. Always wear shoes, and never allow more than one rider.

Contents, colors and decorations may vary from those shown.

**IMPORTANT, RETAIN FOR FUTURE REFERENCE: READ CAREFULLY**

# OWNER'S MANUAL

Specifications:	
Battery:	24V/5AH*1
Motor:	24V 750# 150W*2
Suitable ages:	6+ years
Maximum weight:	50kg
Speed :	6-12km/h
Power way:	Charging type
Use of time:	Charg: 8-12 hours ; Use: 0.83 hours
Charger:	Input AC 100-240V, 50/60Hz, output DC 24V 1000 mA

## WARNING

1. The pictures in this instruction is only for explaining the operation and structure of the product, when there's any difference with the real product, please confirm with the real product.
2. In order to improve the quality of the product, we may amend some structure or appearance of the product without notification. Thank you for your understanding.

## FOR THE SAFETY OF YOUR CHILD, PLEASE READ ALL WARNINGS AND ASSEMBLY/USE INSTRUCTIONS. KEEP THIS GUIDE FOR FUTURE REFERENCE.

- ADULT ASSEMBLY REQUIRED. The product contains small parts, which are for adult assembly only. keep small children away when assembling.
- Always remove protective material and poly bags and dispose before assembly.
- Never leave child unattended. direct adult supervision is required.
- Always keep child in view when child is in vehicle.
- Keep Children within Safe Riding Areas:
  - Never use in roadways, near motor vehicles, on lawn space, on or near steep inclines or steps, swimming pools or any other dangerous area.
- Use the toy only on flat surfaces. Such as inside your house, garden or playground.
- Never use in the dark. A child could encounter unexpected obstacles and have an accident. Operate the vehicle only in the daytime or a well-lit area.
- Please avoid running on sand or any other rough ground.
- Always wear shoes.
- Always sit on the seat.
- This toy has no brake.
- It is prohibited to change the circuit or add other electric parts
- Inspect wires and connections of the vehicle periodically.
- Do not let any child touch the wheels or be near them when the car is moving.
- This vehicle has adjustable play seat belts. Please instruct children how to tie the safety belt before using, guarantee the security.

## **STORAGE BATTERY INFORMATION AND MAINTENANCE**

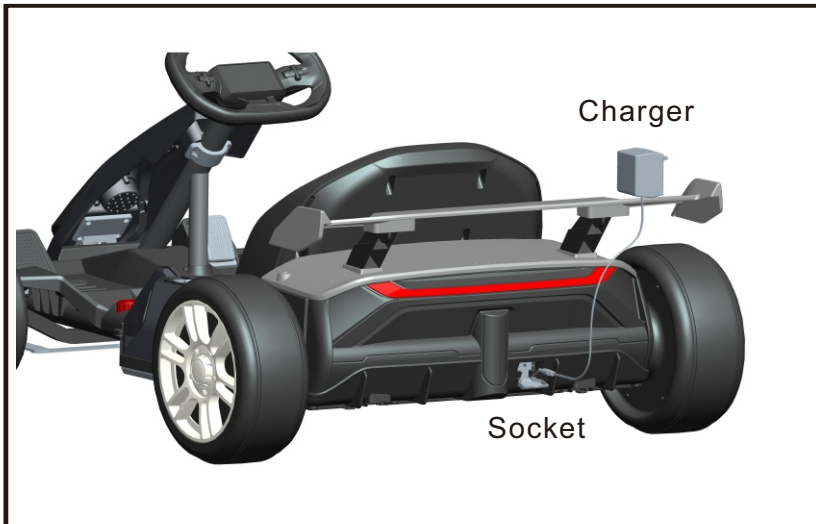
- Please charge 8 to 12 hours before first time use.
- Please use the suitable adapter to charge storage battery, otherwise the ride-on will be damaged.
- Please charge the car once the speed is slower than normal, otherwise it will decrease storage battery life.
- Please fully charge the battery before you put your ride-on away, and remember to recharge the battery every 30 days. This will ensure the normal use of the battery, otherwise, the battery might not hold a charge without proper maintenance.
- Batteries may leak fluids that can cause chemical burn injury or ruin your product.
- To avoid battery leakage: Do not mix old and new batteries or batteries of different types: alkaline, standard (carbon-zinc) or rechargeable (nickel-cadmium).
- Insert batteries as indicated inside the battery compartment. Remove batteries during long periods of non-use.
- Always remove exhausted batteries from the product. Dispose of batteries safely. Do not dispose of batteries in a fire. The batteries may explode or leak.
- Never short-circuit the battery terminals.
- Non-rechargeable batteries are not to be recharged.
- Use only batteries of the same or equivalent type as recommended.
- Do not charge non-rechargeable batteries.
- Remove rechargeable batteries from the product before charging.
- If removable rechargeable batteries are used, they are only to be charged under adult supervision
- Every single charging can not go over 24 hours. Both charger and storage batteries will occur mildly warm during charging. Do not use mal-functioned adapter or storage battery unless they are repaired.
- Charger and storage batteries are not considered as toys.
- Please make periodical inspection for storage battery, especially for adapter wires and plugs.
- Please turn off the switch when the ride-on is not in use. Please do a full charge after long periods of inactivity.
- Charge in well ventilated, dry place. Do not open the battery or the charger.
- Tighten the screws with a screwdriver. DO NOT over tighten

### **Disposal Of Battery:**

1. Your sealed lead-acid battery must be recycled or disposed of in an environmentally sound manner.
2. Do not dispose of your lead-acid battery in a fire. The battery may explode or leak.
3. Do not dispose of a lead-acid battery in your regular, household trash. The incineration, land filling or mixing of sealed lead-acid batteries with house-hold trash is prohibited by law.

## **PREVENT FIRE AND ELECTRIC SHOCK:**

- Use the only rechargeable battery and charger supplied with your vehicle.
- NEVER substitute the battery or the charger with another brand. Using another battery or charger may cause a fire or explosion.
- Do not use the battery or charger for any other product. Overheating, fire or explosion could occur.
- NEVER modify the electric circuit system. Tampering with the electric system may cause a shock, fire or explosion or may permanently damage the system.
- Do not allow direct contact between battery terminals. Fire or explosion can occur.
- Do not allow any type of liquid on the battery or its components.
- Explosive gasses are created during charging. Do not charge near heat or flammable materials. Charge the battery in a well-ventilated area ONLY.
- NEVER pick up the battery by the wires or charger. Damage can occur to the battery and may cause a fire. Pick up the battery by the case ONLY.
- Charge the battery in a dry area ONLY.
- Battery posts, terminals and related accessories contain lead and lead compounds, chemicals known to the State of California to cause cancer and reproductive harm. Wash hands after handling.
- Do not open the battery. Battery contains lead acid and other materials that are toxic and corrosive.
- Do not open the charger. Exposed wiring and circuitry inside case may cause electric shock.
- ONLY adults may handle or charge the battery. NEVER allow child to handle or charge the battery. Battery is heavy and contains lead acid (electrolyte).
- Do not drop the battery. Permanent damage to the battery could occur or cause serious injury.
- Before charging the battery, check for wear or damage to the battery, charger, its supply cord and the connectors. DO NOT charge the battery if any damage to parts has occurred.
- Do not allow the battery to drain completely. Recharge the battery after each use or once a month if not used regularly.
- Do not charge battery upside down.
- Always secure the battery with the bracket. Battery can fall out and injure a child if vehicle tips over.
- It is parents' responsibility to check main parts of the toy before using, Must regularly examine for potential hazard, such as the battery, charge, cable or cord, plug, screws are fastening enclosure of other parts and that in the event of such damage, the toy must not be until that damage had been properly removed. Make sure the plastic parts of the vehicle are not cracked or broken.
- Occasionally use a lightweight oil to lubricate moving parts such as wheels.
- Park the vehicle indoors or cover it with a tarp to protect it from wet weather.
- Keep the vehicle away from sources of heat, such as stoves and heaters. Plastic parts may melt.
- Recharge the battery after each use. Only an adult can handle the battery. Recharge the battery at least once a month when the vehicle Raider is not being used.
- Do not wash the vehicle with a hose. Do not wash the vehicle with soap and water. Do not drive the vehicle in rainy or snowy weather. Water will damage the motor, electric system and battery.
- Clean the vehicle with a soft, dry cloth. To restore shine to plastic parts, use a non-wax furniture polish. Do not use car wax. Do not use abrasive cleaners.
- Do not drive the vehicle in loose dirt, sand or fine gravel which could damage moving parts, motors or the electric system.
- When not using, all the electrical source should be turn off. Turn off the power switch and disconnect the battery connection.



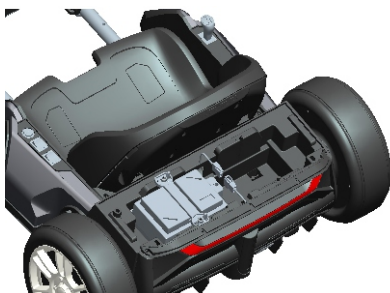
### Charge the Battery

The first charge will take about 12 hours.

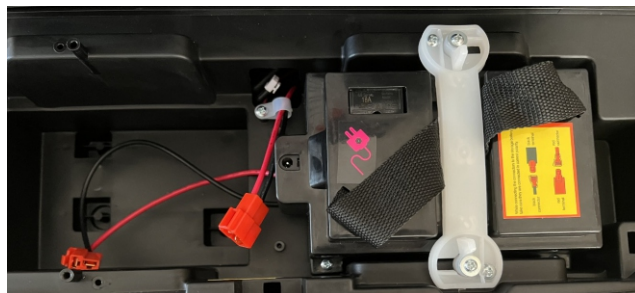
1. Insert the charger connector into the charger port.
2. Plug the charger into a standard 120V or 230V wall outlet.
3. After charging it complete( at least 8-10 hours, but not more than 24 hours, with first charge taking about 12 hours)unplug the charger from the wall outlet and unplug the battery connector from the charger port.

- Plug the battery connector into the charger port.
- Plug the charger into a standard wall outlet. The charger may feel warm during charging.
- Only use the 24 volt charger to charge your 24 volt battery.
- Note: if power flow to the wall outlet is controlled by a switch , make sure the switch is "ON"
- Before first-time use, charge the battery for at least 12 hours. Never charge the battery longer than 24 hours.
- Recharge the battery for at least 8-10 hours after each use of your vehicle.
- Do not charge or store battery upside down. Charging produces explosive gases. Charge away from flames, sparks and lit cigarettes. Charge in a well ventilated area.
- Once the battery is charged, disconnect the battery connector from the charger connector. Unplug the charger from the wall outlet. The battery is now ready to be installed in your vehicle. Please see the following Battery installation Section for detailed instructions on installing your vehicle:

### Battery Replacement



M4X16 Screw



M4X16 Screw

Remove the toolbox cover, take off the two M4X16 screws, and disconnect the plug connector and terminal, lift the battery for replacement.

**A** x 1



Main body

**B** x 1



Faceguard

**C** x 4



Spoiler

**D** x 1



Steering wheel

**E** x 1



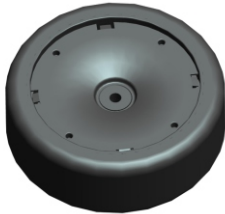
Seat

**F** x 2



Front Hub Caps-small size

**G** x 2



Front Wheel

**H** x 2



Rear Wheel

**I** x 2



Rear Hub Caps-big size

**J** x 1



Steering Rod

**K** x 1



Steering Fork

**L** x 1



Rear Axle

**M** x 1



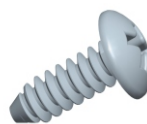
Toolbox Cover

**N** x 1



Fixed Part

**O** x 2



M4\*12

**P** x 5



M4\*16

**Note:**

- Please identify all parts before assembly and save all packaging material until assembly is completed to ensure that no parts are discarded.
- Metal parts have been coated with lubricant for protection during shipment. Wipe all metal parts with a paper towel to remove any excess lubricant.

Assembly tools required:



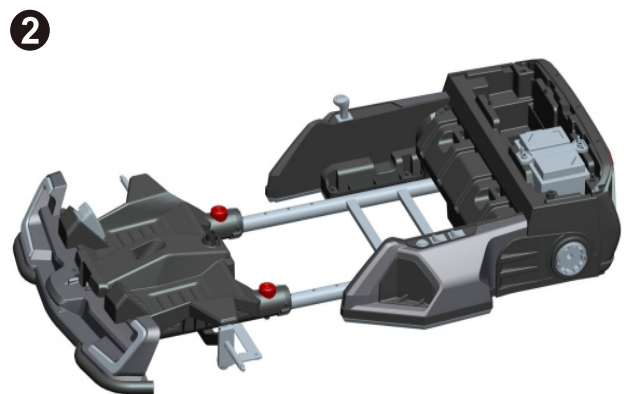
Socket tool x2  
(included)



Screwdriver  
(not included)

## Assembly Instruction

### Lock Nut Adjustment



1. Unfasten the lock nut to make the extension at the max status as the picture shown. (four positions in total)
2. Make all the holes aligned and fasten the nut tightly.

**Tip:**The seat is adjustable and have four positions. Please choose the suitable position as your child grows up.

### Front Axel Assembly



1. Lift the screw until it is aligned with the axle and nut, insert a M6X13 screw , and tighten a M6 nut on the opposite side.

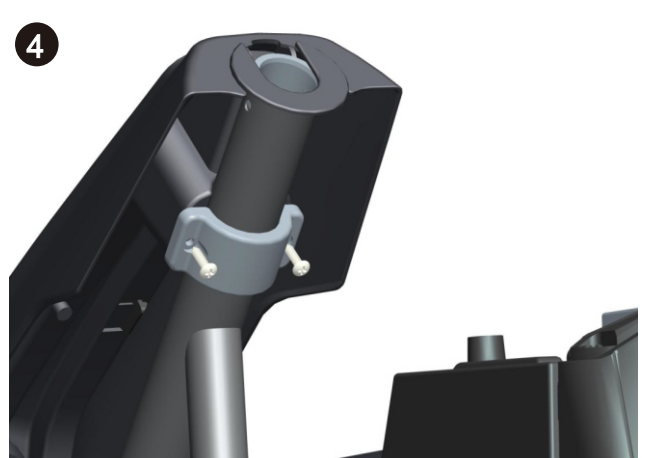
## Front Fork Assembly



1.Put the fork to the right place of the body.

2.Lift the screw until it is aligned with the hole and nut, insert a M5X30 screw , and tighten a M5 nut on the opposite side.

## Faceguard Assembly







1. Lift the faceguard.
2. Plug the connector from the vehicle body into the connector on the faceguard.
3. Put the fixed part to the faceguard.
4. Tighten two M4x16 screws through the fixed part into the faceguard.
5. Tighten one M4x16 screw through the faceguard into the vehicle body.

### Steering Rod Assembly



1. Turn the vehicle body upright. Insert the steering rod to the vehicle body.

### Steering Wheel Assembly



3



1. Lift the steering wheel.
2. Plug the connector from the steering wheel into the terminal on the faceguard.
3. Lift the screw until it is aligned with the hole and nut, insert a M5X53 screw, and tighten a M5 nut on the opposite side.

### Rear Axle Assembly

1



2



Insert the rear axle to the main body from left to right, make the two side with the same length.

### Rear Wheels Assembly

1



Rear Wheel

1. Slide the rear wheel onto the rear axel, and keep the rear wheel match up with the gear box.
2. Slide the M8X1.3 washer onto the rear axel.
3. Tighten a M8 screw nut to the end of the rear axle with a socket tool, take the same precedure on the other side at the same time.
4. Snap the hub caps to the rear wheel, do the same procedure for the other rear wheel.

## Front Wheels Assembly



1. Slide the M8X1.3 washer onto the front axle.
2. Slide the front wheel onto the axle.
3. Slide the M12X1.5 washer onto the front axle.
4. Tighten a M8 screw nut to the end of the front axle with a socket tool, take the same precedure on the other side.
5. Snap the hub caps to the front wheel, do the same procedure for the other front wheel.

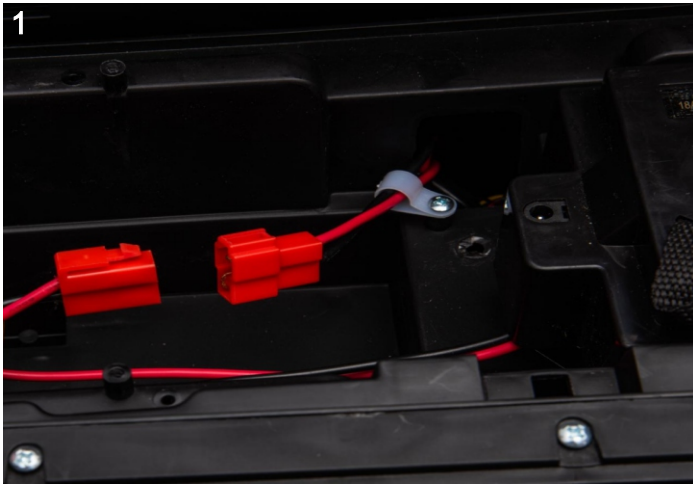
## Seat Assembly





1. Put the seat to the main body in the right place.
2. Fasten the seat with two M4X16 screws (left & right) by the screwdriver (not included)

### Connect the Power Supply



Plug the connector from the battery to the terminal from the vehicle body, match the same color.

### Spoiler A ssembly

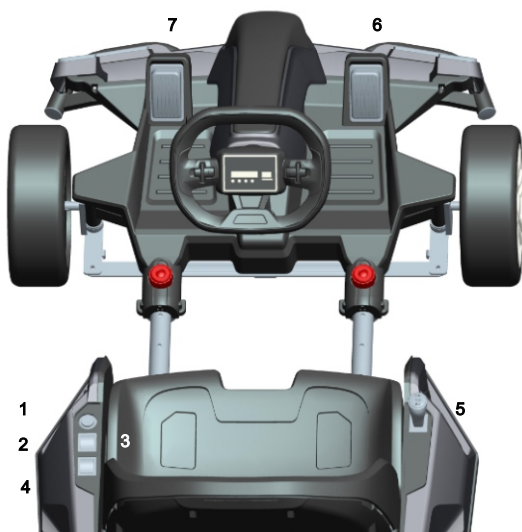


3



1. Fit the spoiler into the groove in the toolbox cover.
2. Fasten it with two M4X12 screws by the screwdriver(not included).
3. Fit the spoiler assembly into the groove at the back of the main body.

## Operating your vehicle





**1. Power switch:** Turns the product on and off.

**2. Light Button**

**3. High/Low speed switch:** Operates the product to move forward in high or low speed.

**4. Drift/Sport Mode:** Operates the product at the Sport Mode, press the Drift Mode if want to have the function.

**Accelerator pedal:** To move the product, press the pedal down.

**5. Forward/Stop/Reverse Lever:** Changes the direction that product moves from forward to reverse.

- To move the product forward, shift the lever to top position.
- To move the product backward, shift the lever to down position.
- Shift the lever to middle position, the product will not move.

**6. Accelerator Pedal:** Operates the product to move forward or backward.

**7. Brake pedal:** Press down the pedal, the product will slow down until it stops.

**8. Horn button.**

**9. Battery indicator:** Here shows the remaining power of the battery.

**10. USB socket.**

**11. Next / Volume + / Music button**

**12. SD card socket**

**13. AUX socket**

**14. Next song/story/; long press, volume up.**

**15. Play / Pause**

**16. Previous song/story;long press, volume down.**

**17. Modes include music, story, FM, Bluetooth.**

# Troubleshooting

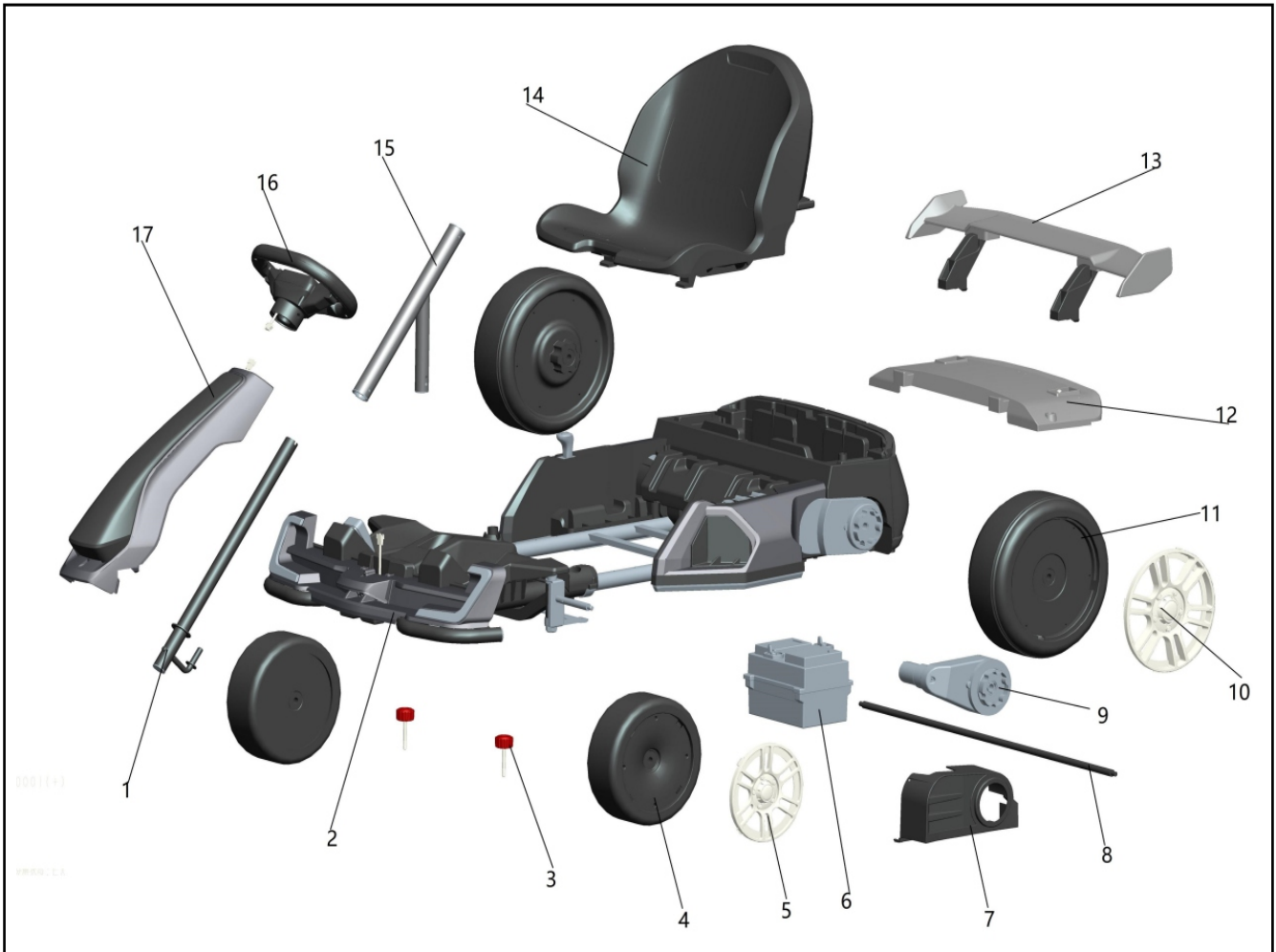
Problem	Possible Cause	Solution
car does not move	Circuit breaker tripped	Circuit breaker may "trip" and stop the vehicle if it is overloaded or the driving conditions too severe. The breaker will automatically reset after approximately 10 seconds, and the vehicle will operate normally. To avoid repeated automatic shut downs, do not overload the vehicle by exceeding the weight limited of 25kg (55 lbs). Or by towing anything behind the vehicle. Do not drive up hills or run into fixed objects, which can cause the wheels to stop spinning while power is still being supplied to the motors.
	Loose wire or connectors	Check all wires and connectors Make sure that the motor harness connector is plugged in tightly to the battery, and that there are no loose wires around the motor.
	Dead battery	An old or improperly cared battery may be dead. If you are unsure whether it is dead or not, you can have it tested at your Service Canter.
	Undercharged battery	A new battery should have been charged for at least 12 hours before using the vehicle for the first time. After that, it must be recharge the battery for at least 8-10 hours after each use. Never charge longer than 24 hours. Check all connectors; make sure the charger is plugged into the wall. Make sure the power flow to the outlet is on.
	Charger is not working	You must have a volt meter in order to tell whether the charger is working or not. If you think there maybe a problem with the charger, take it to the Service Center where they will test it for you.
	Damaged switch	When exposed to water or moisture, switches can become corroded, or can jam due to loose dirt, sand or gravel. Contact your Service Center for diagnosis and repair.

Problem	Possible Cause	Solution
Car was running but suddenly stopped	Loose wire or connectors	Check all wires and connectors. Make sure that the motor harness connector is plugged into the battery tightly, and that there are no loose wires around the motor.
	Circuit breaker tripped	Circuit breaker may "trip" and stop the vehicle if it is overloaded or the driving conditions too severe. The breaker will automatically reset after approximately 10 seconds, and the vehicle will operate normally. To avoid repeated automatic shutdowns, do not overload the vehicle by exceeding the weight limited of 50kg (110 lbs), or by towing anything behind the vehicle. Do not drive up hills or run into fixed object, which can cause the wheels to stop spinning while power is still being supplied to the motors. If breaker continually trips, contact your Service Center.
Short operating time (less than 1 hours per charge)	Undercharged battery	A new battery should have been charged for at least 12hours before using the vehicle for the first time. After that, it must be recharge the battery for at least 8-10 hours after each use.
	Overcharged battery	Never charge longer than 24 hours. Check all connectors; make sure the charger is plugged into the wall. Make sure the power flow to the outlet is on. Never charge battery longer than 24 hours. If you think the battery maybe damage due to overcharging, contact Service Center for testing.
	Old battery will not accept a full charge	Even with proper care, a rechargeable battery does not last forever. Average battery life is 1 to 3 years depending on vehicle use and use conditions. Replace the battery with a new rechargeable battery. Do not substitute parts. To get a replacement battery, please contact Service Center.



<b>Problem</b>	<b>Possible Cause</b>	<b>Solution</b>
Vehicle is sluggish	Undercharged battery	A new battery should have been charged for at least 12 hours before using the vehicle for the first time. After that, it must be recharge the battery for at least 8-10 hours after each use. Never charge longer than 24 hours. Check all connectors; make sure the charger is plugged into the wall. Make sure the power flow to the outlet is on.
	Battery needs charging	Be sure to charge the battery after each use.
	Old battery will not accept a full charge	Even with proper care, a rechargeable battery does not last forever. Average battery life is 1 to 3 years depending on vehicle use and use conditions. Replace the battery with a new rechargeable battery. Do not substitute parts. To get a replacement battery, please contact Service Center.
	Vehicle is overloaded	Allow no more than 1 rider at a time, follow the 50kg (110lbs) weight capacity and don't tow anything behind the vehicle.
	Driving conditions are too stressful	Use only on a generally level ground.
Intermittent vehicle operation	Loose wire or connector	Check all wires around the motors and all connectors to make sure they are tight.
	Motor or electrical switch damage	Contact your Service Center for diagnosis and repair.
When the accelerator is pressed, the vehicle won't run without a push	Loose wire or connector	Check all wires around the motors and all connectors to make sure they are tight.
	"Dead Spot on motor	Contact your Service Center for diagnosis and repair.
Motor gear box makes a loud grinding or clacking noise	Broken gears	Contact your Service Center for diagnosis and repair.
Charger get warm during use	This is normal and should not be concern	No action required.
Battery makes gurgling or sizzling noise while charging	Some noise and swelling is normal and should not be a concern	No action required. If the battery does not make noise while charging. It does not mean it is not accepting the charging.

# Parts diagram



Note: Some parts shown are assembled to both sides of the vehicle.

No. Part	Quantity	No. Part	Quantity
1. Steering Rod	1	10. Rear Hub Cap	2
2. Main Body	1	11. Rear Wheel	2
3. Lock Nut	2	12. Toolbox Cover	1
4. Front Wheel	2	13. Spoiler Assembly	1
5. Front Hub Cap	2	14. Seat	1
6. Battery Box	1	15. Steering Fork	1
7. Motor Cover	2	16. Steering Wheel	1
8. Rear Axle	1	17. Faceguard	1
9. Gear Box	2		



## GO KART ELETTRICO PER BAMBINI

Leggere il manuale per intero prima di iniziare il montaggio.  
Conservare questo manuale insieme alla ricevuta di acquisto per riferimenti futuri.

**⚠ AVVERTENZA:**  
RISCHIO DI SOFFOCAMENTO-Parti piccole. Non adatto ai bambini sotto i 3 anni.

**⚠ AVVERTENZA:**  
Il giocattolo deve essere assemblato da un adulto prima dell'uso.

**⚠ ATTENZIONE:**  
Le viti contengono punti condurenti o bordi taglienti potenzialmente pericolosi. È richiesto il montaggio da parte di un adulto.

**⚠ AVVERTENZA:**  
Per ridurre il rischio di lesioni personali, è necessaria la supervisione di un adulto. Non usare mai su strade, vicino a veicoli a motore, su o vicino a pendii o gradini ripidi, piscine o altre fonti d'acqua. Indossare sempre scarpe e non consentire mai più di un utente alla volta.

I contenuti, i colori e le decorazioni possono variare da quelli mostrati in figura.

**IMPORTANTE! CONSERVARE IL PRESENTE MANUALE PER FUTURO RIFERIMENTO E LEGGERLO ATTENTAMENTE.**

# ISTRUZIONI DI ASSEMBLAGGIO

Specifiche:	
Batteria:	24V/5AH*1
Motore:	24V 750# 150W*2
Eta' Adatta:	6+ anni
Peso Massimo:	50kg
Velocita':	6-12km/h
Alimentazione:	Ricaricabile
Tempistiche:	Ricarica: 8-12 ore ; Uso: 0.83 ore
Caricatore:	Ingresso AC 100-240V, 50/60Hz, produzione DC 24V 1000mA

## AVVERTENZE

1. Le immagini in questo manuale servono solo per spiegare il funzionamento e la struttura del prodotto, se vi sono differenze con il prodotto reale, si prega di rifarsi a quest'ultimo.
2. Per migliorare la qualità del prodotto, potremmo modificare alcune strutture o aspetti dello stesso senza preavviso. Vi ringraziamo per la vostra comprensione.

## PER LA SICUREZZA DEL VOSTRO BAMBINO, SI PREGA DI LEGGERE TUTTE LE AVVERTENZE E LE ISTRUZIONI DI MONTAGGIO / USO. CONSERVARE QUESTO MANUALE PER RIFERIMENTI FUTURI.

- **VAASSEMBLATO DA UN ADULTO.** Il prodotto contiene piccole parti, e pertanto va montato solo da adulti. Tenere lontano i bambini piccoli durante il montaggio.
- Rimuovere sempre l'imballaggio e i sacchetti di plastica e smaltirli prima del montaggio.
- Non lasciare mai i bambini incustoditi. è richiesta sempre la supervisione diretta di un adulto.
- Sorvegliare sempre il bambino quando si trova nel veicolo.
- Tenere i bambini in aree di guida sicure:
  - Non usare mai su strade, vicino a veicoli a motore, su prati, su o vicino a pendenze o gradini ripidi, piscine o qualsiasi altra area pericolosa.
- Utilizzare il giocattolo solo su superfici piane. Come ad esempio all'interno della vostra abitazione, in giardino o al parco giochi.
- Non usare mai al buio. Un bambino potrebbe incorrere in ostacoli imprevisti e avere un incidente. Utilizzare il veicolo solo di giorno o in un'area ben illuminata.
- Evitare di guidare sulla sabbia o su qualsiasi altro terreno accidentato.
- Indossare sempre le scarpe.
- Sedersi sempre sul sedile.
- Questo giocattolo non e' dotato di freni.
- È vietato cambiare il circuito elettrico o aggiungervi altre parti.
- Ispezionare periodicamente cavi e collegamenti elettrici del veicolo.
- Non lasciare che nessun bambino tocchi le ruote o si trovi vicino ad esse quando l'auto è in movimento.
- Questo veicolo è dotato di cinture di sicurezza regolabili. Si prega di istruire i bambini su come legare la cintura di sicurezza prima dell'uso, per garantire la loro sicurezza.

## **INFORMAZIONI SULLA CONSERVAZIONE E MANUTENZIONE DELLA BATTERIA**

- Si prega di ricaricare da 8 a 12 ore prima del primo utilizzo.
- Utilizzare l'apposito adattatore per ricaricare la batteria, altrimenti danneggerete il veicolo.
- Si prega di ricaricare il veicolo una volta che la velocità di moto è inferiore a quella normale, altrimenti ciò ridurrà la durata della batteria.
- Si prega di ricaricare completamente la batteria prima di riporre il veicolo e ricordarsi di ricaricarla ogni 30 giorni. Ciò garantirà il normale utilizzo della batteria, altrimenti essa potrebbe non mantenere la carica senza un'adeguata manutenzione.
- Le batterie possono perdere liquidi che possono causare ustioni chimiche o rovinare il prodotto.
- Per evitare delle perdite dalla batteria: non mischiare batterie vecchie e nuove o batterie di diversi tipi: alcaline, standard (zinco-carbone) o ricaricabili (nichel-cadmio).
- Inserire le batterie come indicato all'interno del loro vano. Rimuoverle durante lunghi periodi di inutilizzo.
- Rimuovere sempre le batterie scariche dal prodotto. Smaltirle in modo sicuro. Non gettarle nel fuoco in quando possono esplodere o perdere liquido.
- Non cortocircuitare mai i terminali della batteria.
- Le batterie non ricaricabili non devono essere ricaricate.
- Utilizzare solo batterie dello stesso tipo o equivalenti a quelle consigliate.
- Non caricare batterie non ricaricabili.
- Rimuovere le batterie ricaricabili dal prodotto prima di caricarle.
- Se vengono utilizzate batterie ricaricabili rimovibili, ricaricarle solo sotto la supervisione di un adulto
- Ogni singola ricarica non può superare le 24 ore. Sia il caricatore che le batterie di accumulo si surriscaldano durante la ricarica. Non utilizzare adattatori o batterie danneggiati a meno che non vengano prima riparati.
- I carica batterie e gli accumulatori non sono giocattoli.
- Eseguire un'ispezione periodica sull'adattatore, in particolare per i cavi e le spine annesse.
- Spegnerne l'interruttore quando il veicolo non è in uso. Effettuare una ricarica completa dopo lunghi periodi di inutilizzo.
- Ricaricare in un luogo ben ventilato e asciutto. Non aprire il vano batterie o il carica batterie.
- Stringere le viti con un cacciavite. NON stringere eccessivamente

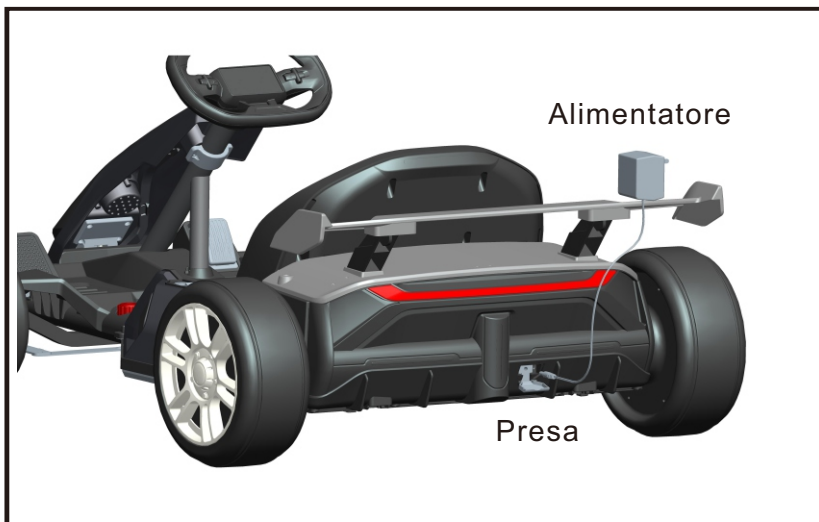
### **Smaltimento della batteria :**

1. La batteria sigillata al piombo-acido deve essere riciclata o smaltita in modo ecologico per l'ambiente.
2. Non gettare la batteria al piombo nel fuoco, in quanto potrebbe esplodere o perdere liquido.
3. Non smaltire una batteria al piombo nei normali rifiuti domestici. L'incenerimento, il riempimento di discariche o la miscelazione di batterie al piombo-acido sigillate con i rifiuti domestici è vietato dalla legge.

## **PREVENIRE INCENDI E SCOSSE ELETTRICHE:**

- Utilizzare solo la batteria ricaricabile e il carica batterie forniti con il veicolo.
- NON sostituire MAI la batteria o il caricatore con quelli di un'altra marca. L'utilizzo di un'altra batteria o caricatore può causare un incendio o un'esplosione.
- Non utilizzare la batteria o il carica batterie con altri prodotti. Potrebbero verificarsi surriscaldamento, incendi o esplosioni.
- NON modificare MAI la struttura del circuito elettrico. La manomissione del sistema elettrico può causare scosse, incendi o esplosioni o può danneggiare permanentemente il sistema.
- Non consentire il contatto diretto tra i terminali della batteria. Può portare a incendi o esplosioni.
- Non lasciare alcun tipo di liquido sulla batteria o sui suoi componenti.
- Durante la ricarica si creano gas esplosivi. Pertanto, non ricaricare vicino a fonti di calore o materiali infiammabili. Ricaricare la batteria SOLO in un'area ben ventilata.
- NON afferrare MAI la batteria dai suoi cavi o direttamente dal caricatore. Ciò potrebbe portare a danni alla batteria e provocare un incendio. Prendere la batteria SOLO dalla custodia.
- Ricaricare la batteria SOLO in un'area asciutta.
- I poli della batteria, i terminali e i relativi accessori contengono piombo e composti di piombo, sostanze chimiche note allo Stato della California come causa di cancro e danni all'apparato riproduttivo. Pertanto, lavarsi le mani dopo la manipolazione.
- Non aprire la batteria, in quanto contiene acido al piombo e altri materiali tossici e corrosivi.
- Non aprire il carica batterie, in quanto i cavi e i circuiti esposti all'interno della custodia possono causare scosse elettriche.
- SOLO un adulto può maneggiare o caricare la batteria. NON permettere MAI ad un bambino di farlo. La batteria è pesante e contiene acido al piombo (elettrolito).
- Non far cadere la batteria, in quanto potrebbe portare a danni permanenti o provocare lesioni gravi.
- Prima di ricaricare la batteria, controllare l'usura o la presenza di danni alla stessa, al carica batterie, al cavo di alimentazione e ai connettori. NON ricaricare la batteria se le parti sono danneggiate.
- Non lasciare che la batteria si scarichi completamente. Ricaricarla dopo ogni utilizzo o una volta al mese se non viene utilizzata regolarmente.
- Non ricaricare la batteria se capovolta.
- Fissare sempre la batteria con il fermo. Essa può cadere e ferire un bambino se il veicolo si ribalta.
- È responsabilità dei genitori controllare le parti principali del giocattolo prima dell'uso, esaminandone regolarmente i potenziali rischi, come la batteria, il caricatore, il cavo o i connettori, la spina, le viti che fissano altre piccole parti e che, in caso di danni, il giocattolo non deve essere utilizzato dal bambino fino a quando non è stato adeguatamente riparato. Assicurarsi che le parti in plastica del veicolo non siano incrinatesi o rotte.
- Utilizzare occasionalmente un olio delicato per lubrificare le parti in movimento come le ruote.
- Parcheggiare il veicolo al chiuso o coprirlo con un telo per proteggerlo dall'umidità.
- Tenere il veicolo lontano da fonti di calore, come stufe e riscaldatori, in quanto le parti in plastica possono fondersi.

- Ricaricare la batteria dopo ogni utilizzo. La batteria puo' essere maneggiata solo da un adulto. Ricaricarla almeno una volta al mese quando il veicolo non viene utilizzato a lungo.
- Non lavare il veicolo con una canna ad acqua. Non lavarlo con acqua e sapone. Non guidare il veicolo in caso di pioggia o neve, in quanto l'acqua ne danneggerà il motore, l'impianto elettrico e la batteria.
- Pulire il veicolo con un panno morbido e asciutto. Per ridare lucentezza alle parti in plastica, utilizzare un lucido per mobili senza cera. Non usare cera per auto. Non utilizzare detergenti abrasivi.
- Non guidare il veicolo su sporcizia, sabbia o ghiaia fine che potrebbero danneggiarne le parti in movimento, il motore o l'impianto elettrico.
- Quando inutilizzato a lungo, l'alimentazione deve essere spenta. Spegnerne l'interruttore di alimentazione e scollegare il collegamento della batteria.



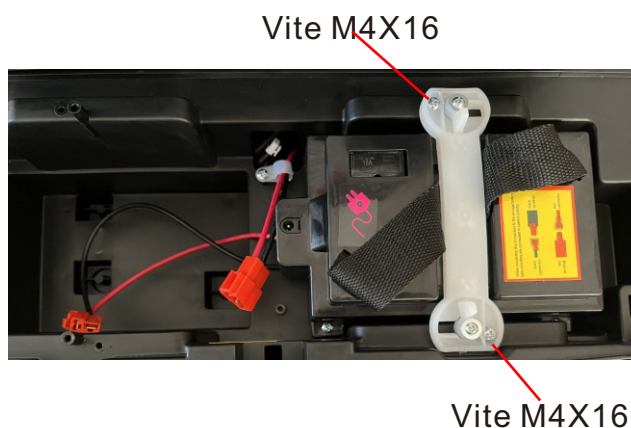
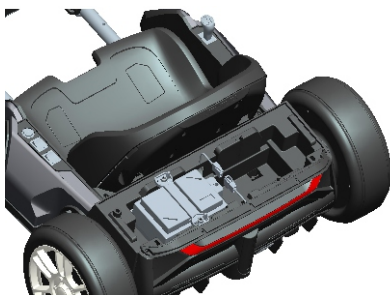
### Caricare la batteria

La prima ricarica richiederà circa 12 ore.

1. Inserire il connettore del caricatore nella porta del caricatore stesso.
2. Collegare il caricatore ad una presa di corrente a muro standard da 120 V o 230 V.
3. Dopo aver ricaricato completamente (almeno 8-10 ore, ma non più di 24 ore, con la prima ricarica che richiederà circa 12 ore) scollegare il caricatore dalla presa a muro e scollegare il connettore della batteria dalla porta del caricatore.

- Collegare il connettore della batteria nella porta del caricatore.
- Collegare il caricatore ad una presa a muro standard. Il caricatore potrebbe riscaldarsi durante la ricarica.
- Utilizzare esclusivamente un caricatore da 24 volt per ricaricare una batteria da 24 volt.
- Nota: se il flusso di corrente elettrica è controllato da un interruttore, assicurarsi che l'interruttore sia su "ON".
- Prima del primo utilizzo, ricaricare la batteria per almeno 12 ore. Non ricaricare mai la batteria per più di 24 ore.
- Ricaricare la batteria per almeno 8-10 ore dopo ogni utilizzo del veicolo.
- Non caricare o conservare la batteria capovolta. La ricarica produce gas esplosivi. Ricaricare lontano da fiamme vive, scintille e sigarette accese. Caricare in un'area ben ventilata.
- Una volta caricata la batteria, scollegare il connettore della batteria da quello del caricatore. Scollegare il caricatore dalla presa a muro. La batteria è ora pronta per essere installata nel veicolo. Si prega di seguire la seguente sezione sull'installazione della batteria per le istruzioni dettagliate sull'installazione nel veicolo:

### Sostituzione della batteria



Rimuovere il coperchio della cassetta degli attrezzi, estrarre le due viti M4X16 e scollegare il connettore dal e terminale, estrarre la batteria per sostituirla.



A x 1



Carena

B x 1



Protezione anteriore

C x 4



Alettone

D x 1



Volante

E x 1

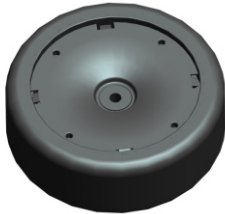


Sedile

F x 2

Coprizzo anteriore  
piccolo

G x 2



Ruota anteriore

H x 2



Ruota posteriore

I x 2

Coprizzo anteriore  
grande

J x 1



Piantone sterzo

K x 1



Forcella sterzo

L x 1



Asse posteriore

M x 1

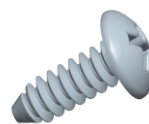
Coperchio cassetta degli  
attrezzi

N x 1



Morsetto

O x 2



M4\*12

P x 5



M4\*16

### Avviso:

- Identificare tutte le parti prima dell'assemblaggio e conservare tutto il materiale di imballaggio fino al completamento del montaggio per garantire che nessuna parte venga scartata.
- Le parti metalliche sono state rivestite con lubrificante per proteggerle durante la spedizione. Pulisci tutto il metallo con un tovagliolo di carta per rimuovere il lubrificante in eccesso.
- Utensili necessari per l'assemblaggio:



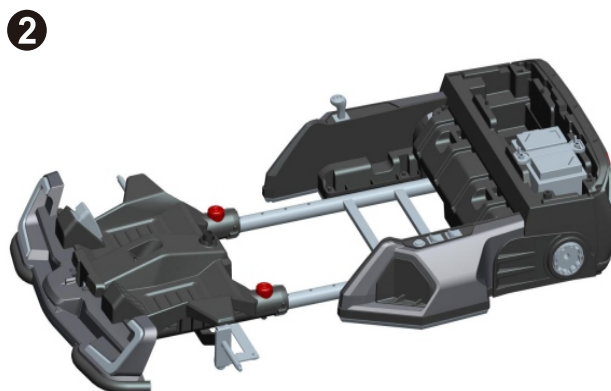
Chiave a bussola X2  
(incluso)



Cacciavite  
(non incluso)

## Istruzioni di Assemblaggio

### Regolazione del controdamo



1. Allentare il controdamo per estendere il più possibile come mostrato in figura (quattro posizioni in totale)
2. Allineare tutti i fori e stringere saldamente il dado.

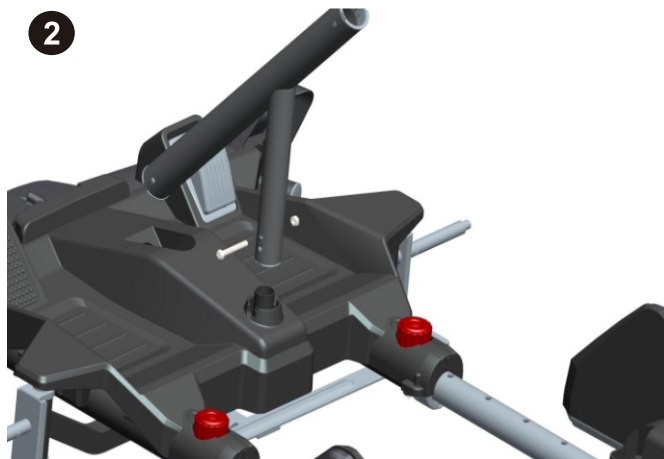
**Suggerimento: il sedile è regolabile in quattro posizioni. Si prega di scegliere la posizione più adatta man mano che il bambino cresce.**

### Assemblaggio asse anteriore



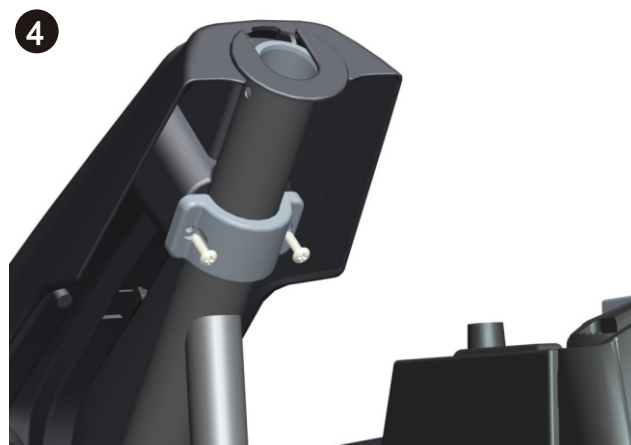
1. Sollevare la vite fino ad allinearla con l'asse e il dado, inserire una vite M6X13 e stringere un dado M6 sul lato opposto.

## Assemblaggio forcella anteriore



1. Montare la forchetta in posizione corretta nella carena.
2. Sollevare la vite fino ad allinearla con il foro e il dado, inserire una vite M5X30 e stringere un dado M5 sul lato opposto.

## Assemblaggio protezione anteriore





1. Sollevare la protezione.
2. Inserire il connettore dalla carena del veicolo in quello della protezione.
3. Montare il morsetto sulla visiera.
4. Stringere due viti M4x16 attraverso il morsetto e alla protezione.
5. Stringere una vite M4x16 attraverso la protezione e alla carena.

### **Assemblaggio del piantone dello sterzo**



1. Capovolgere la carena del veicolo. Inserire il piantone dello sterzo nella carena.

### **Assemblaggio del volante**





1. Sollevare il volante.
2. Inserire il connettore del volante nel terminale sulla protezione anteriore .
3. Sollevare la vite finché non è allineata con il foro e il dado, inserire una vite M5X53 e stringere un dado M5 sul lato opposto.

### Assemblaggio asse posteriore



Inserire l'asse posteriore nella carena passando da sinistra a destra, mantenere la stessa lunghezza sui due lati.

### Assemblaggio ruote posteriori



**Ruote posteriori**

1. Far scorrere la ruota posteriore sull'asse posteriore e mantenerla allineata con la scatola del cambio.
2. Far scorrere la rondella M8X1,3 sull'asse posteriore .
3. Stringere un dado M8 all'estremità dell'asse posteriore con una chiave a bussola, eseguire la stessa procedura sull'altro lato contemporaneamente.
4. Far scattare il coprimozzo alla ruota posteriore, eseguire la stessa procedura per l'altra ruota posteriore.

### Assemblaggio ruote anteriori



1. Far scorrere la rondella M8X1,3 sull'asse anteriore.
2. Far scorrere la ruota anteriore sull'asse.
3. Far scorrere la rondella M12X1,5 sull'asse anteriore.
4. Stringere un dado M8 all'estremità dell'asse anteriore con una chiave a bussola, seguire la stessa procedura sull'altro lato.
5. Far scattare il coprimozzo sulla ruota anteriore, eseguire la stessa procedura per l'altra ruota anteriore.

### Assemblaggio sedile





1. Montare il sedile sulla carena in posizione corretta.
2. Fissare il sedile con due viti M4X16 (sinistra e destra) con il cacciavite (non incluso).

### Connettere l'alimentazione



Collegare il connettore dalla batteria al terminale dalla carena del veicolo, connetterli dello stesso colore.

### Assemblaggio alettone

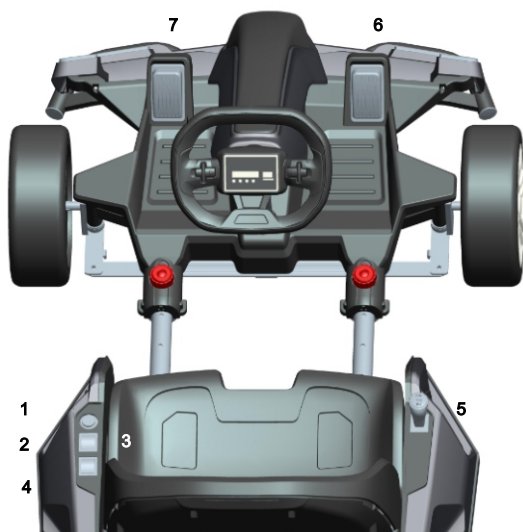


3

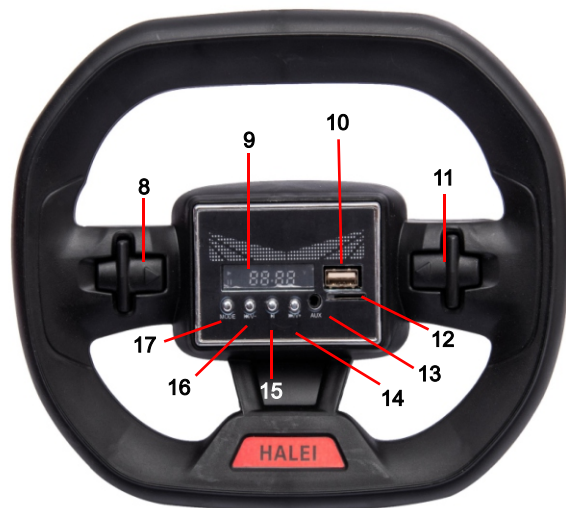


1. Montare l'alettone nella scanalatura presente sul coperchio della cassetta degli attrezzi.
2. Stringere con due viti M4X12 usando il cacciavite (non incluso).
3. Fissare l'alettone nella scanalatura sul retro della carena.

## Utilizzare il veicolo







1. **Interruttore di alimentazione:** accende e spegne il veicolo.
  2. **Pulsante fanali.**
  3. **Interruttore alta/bassa velocità:** aziona il veicolo per avanzare a velocità alta o bassa.
  4. **Modalità Drift/Sport:** azionare il veicolo in modalità Sport, premere la modalità Drift se si desidera attivare la relativa funzione.
- Pedale dell'acceleratore:** per far muovere il veicolo, premere il pedale verso il basso.
5. **Leva avanti/stop/indietro:** cambia la direzione di movimento del veicolo, dalla marcia in avanti alla retromarcia.
    - Per avanzare, portare la leva nella posizione superiore.
    - Per la retromarcia, portare la leva in posizione abbassata.
    - Portare la leva in posizione centrale, il veicolo non si muoverà.
  6. **Pedale dell'acceleratore:** premere per avanzare o andare in retromarcia.
  7. **Pedale del freno:** premere il pedale, il veicolo rallenterà fino all'arresto.
  8. **Pulsante clacson.**
  9. **Indicatore della batteria:** mostra la carica residua della batteria.
  10. **Porta USB.**
  11. **Pulsante Avanti / Volume + / Musica**
  12. **Porta per scheda SD**
  13. **Porta AUX**
  14. **Prossima canzone; tenere premuto per aumentare il volume.**
  15. **Riproduzione musicale/Pausa**
  16. **Canzone precedente; tenere premuto per abbassare il volume.**
  17. **Le modalità incluse sono Musica, FM, Bluetooth.**

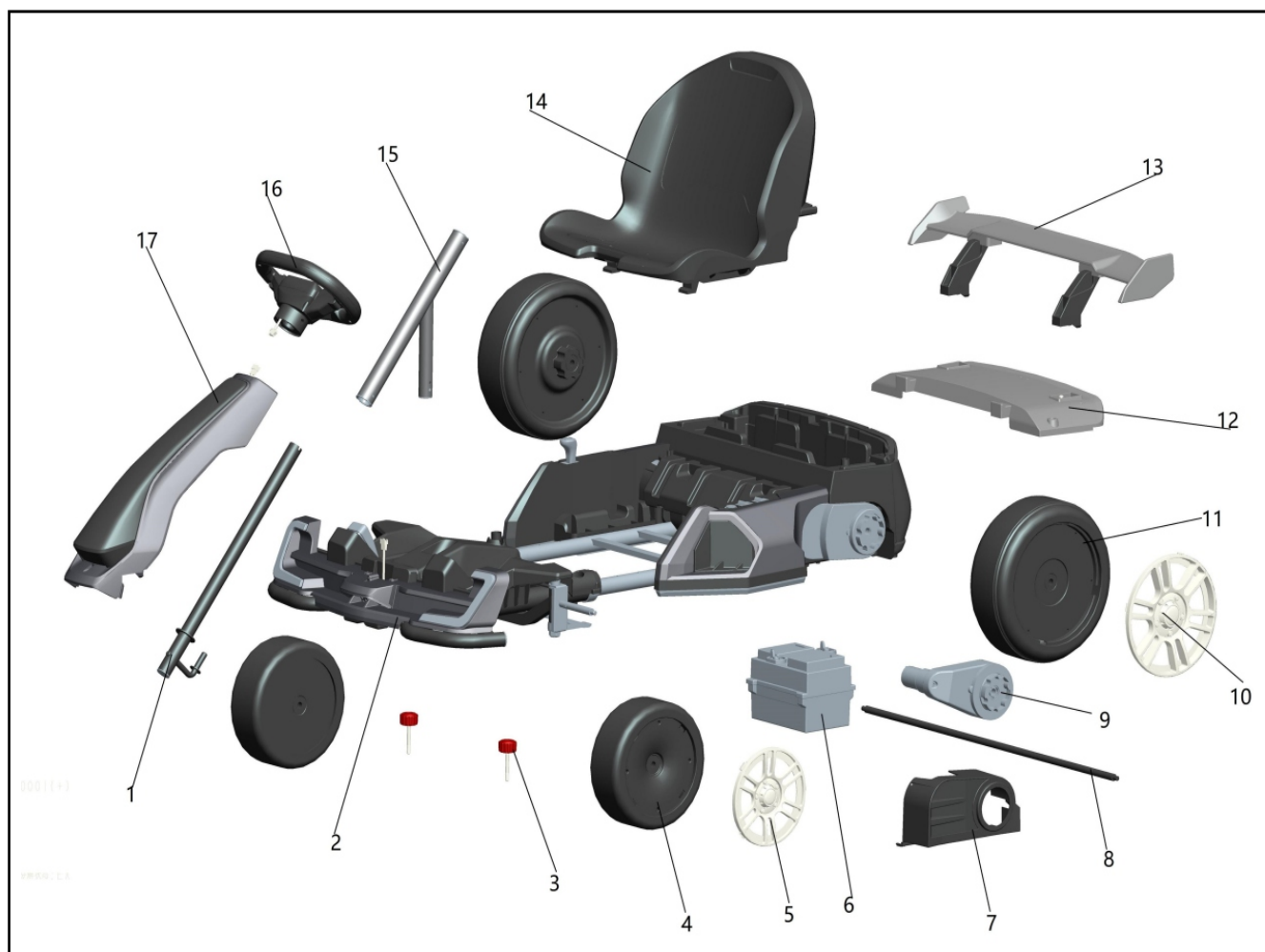
# Dépannage

Problema	Possibile Causa	Soluzione
Il veicolo non si muove	E' scattato l'interruttore	L'interruttore può "scattare" e fermare il veicolo se è sovraccarico o se le condizioni di guida sono troppo inadeguate. L'interruttore si ripristinerà automaticamente dopo circa 10 secondi e il veicolo riprenderà a funzionare normalmente. Per evitare che il veicolo si spenga ripetutamente, non sovraccaricare il veicolo superando il limite di peso di 50 kg (110 libbre). Allo stesso modo, non trainare oggetti dietro al veicolo. Non guidare in salita e non urtare oggetti fissati a terra, poiché le ruote potrebbero smettere di girare mentre viene ancora fornita corrente ai motori.
	Cavi o connettori allentati	Bloccare con zeppe tutti i cavi e connettori, accertandosi che il cablaggio del motore sia collegato fermamente alla batteria e che non vi siano fili allentati attorno al motore.
	Batteria fusa	Una batteria usata e non adeguatamente curata potrebbe essere fusa. Se siete sicuro che sia fusa o meno, potete farla testare presso un centro assistenza.
	Batteria scarica	Una nuova batteria dovrebbe essere ricaricata per almeno 12 ore prima del primo utilizzo del veicolo. Quindi, è necessario ricaricare la batteria per almeno 8-10 ore dopo ogni utilizzo. Non ricaricarla mai più di 24 ore. Controllare tutti i connettori; assicurarsi che il caricatore sia collegato alla presa elettrica. Assicurarsi che il flusso di corrente alla presa sia attivo.
	Il caricatore non funziona	È necessario fornirsi di un voltmetro per verificare se il caricatore funziona o meno.
	Interruttore danneggiato	Se pensate che ci sia un problema con il caricatore, portatelo al centro assistenza dove verrà testato per voi. Se esposti ad acqua o umidità, gli interruttori possono corrodarsi o incepparsi a causa di sporcizia, sabbia o ghiaia. Contattare il centro assistenza per la diagnosi e la riparazione.

<b>Problema</b>	<b>Possibile Causa</b>	<b>Soluzione</b>
Il veicolo funzionava ma si e' spento improvvisamente	Cavi o connettori allentati	Controllare tutti i cavi e connettori. Assicurarsi che il cablaggio del motore sia collegato saldamente alla batteria e che non vi siano fili allentati attorno al motore.
	E' scattato l'interruttore	L'interruttore puo' "scattare" e fermare il veicolo se e' sovraccarico o se le condizioni di guida sono troppo inadeguate. L'interruttore si ripristinera' automaticamente dopo circa 10 secondi e il veicolo riprendera' a funzionare normalmente. Per evitare che il veicolo si spenga ripetutamente, non sovraccaricare il veicolo superando il limite di peso di 50 kg (110 libbre). Allo stesso modo, non trainare oggetti dietro al veicolo. Non guidare in salita e non urtare oggetti fissati a terra, poiche' le ruote potrebbero smettere di girare mentre viene ancora fornita corrente ai motori.
Breve tempo di funzionamento (meno di 1 ora per carica)	Batteria scarica	Una nuova batteria deve essere caricata per almeno 12 ore prima del primo utilizzo del veicolo. Quindi, e' necessario ricaricare la batteria per almeno 8-10 ore dopo ogni utilizzo. Non ricaricarla mai piu' di 24 ore. Controllare tutti i connettori; assicurati che il caricatore sia collegato alla presa elettrica. Assicurarsi che il flusso di corrente verso la presa sia attivo.
	Batteria sovraccaricata	Non caricare mai la batteria per piu' di 24 ore. Se si crede che la batteria sia stata danneggiata a causa del sovraccarico, contattare il centro assistenza per eseguire un test.
	Non e' possibile caricare a pieno una batteria vecchia.	Anche con una cura adeguata, una batteria ricaricabile non puo' durare per sempre. La durata media della batteria va da 1 a 3 anni a seconda dell'uso che si fa veicolo e delle condizioni d'uso. Sostituire la batteria con una nuova ricaricabile. Non sostituire le singole parti. Per ottenere una batteria sostitutiva, contattare il centro assistenza.

<b>Problema</b>	<b>Possibile Causa</b>	<b>Soluzione</b>
Il veicolo è lento	Batteria scarica	Una nuova batteria deve caricata per almeno 12 ore prima del primo utilizzo del veicolo. Quindi, è necessario ricaricare la batteria per almeno 8-10 ore dopo ogni utilizzo. Non ricaricarla mai più di 24 ore. Controllare tutti i connettori; assicurati che il caricatore sia collegato alla presa elettrica. Assicurarsi che il flusso di corrente verso la presa sia attivo.
	La batteria deve essere ricaricata	Assicurarsi di ricaricare la batteria dopo ogni utilizzo
	Non e' possibile caricare a pieno una batteria vecchia.	Anche con una cura adeguata, una batteria ricaricabile non puo' durare per sempre. La durata media della batteria va da 1 a 3 anni a seconda dell'uso che si fa veicolo e delle condizioni d'uso. Sostituire la batteria con una nuova ricaricabile. Non sostituire le singole parti. Per ottenere una batteria sostitutiva, contattare il centro assistenza.
	Il veicolo e' sovraccarico	Non consentire più di 1 utente alla volta alla guida, rispettare la capacità massima di carico di 25 kg (55 libbre) e non trainare nulla dietro il veicolo.
	Le condizioni di guida sono troppo dissestate	Utilizzare solo su un terreno generalmente in piano.
Il veicolo funziona a intermittenza	Cavi o connettori allentati	Controllare tutti i cavi e connettori. Assicurarsi che il cablaggio del motore sia collegato saldamente alla batteria e che non vi siano fili allentati attorno al motore.
	Danni all'interruttore elettrico o del motore	Contattare il centro assistenza per la diagnosi e la riparazione.
Quando si preme l'acceleratore, il veicolo non si muove senza spinta	Cavi o connettori allentati	Controllare tutti i cavi e connettori. Assicurarsi che il cablaggio del motore sia collegato saldamente alla batteria e che non vi siano fili allentati attorno al motore.
	"Punto cieco" nel motore	Contattare il centro assistenza per la diagnosi e la riparazione.
La scatola del cambio del motore emette un forte rumore stridente o tintinnante	Ingranaggi rotti	Contattare il centro assistenza per la diagnosi e la riparazione.
Il caricatore si riscalda durante l'uso	Questo è normale e non dovrebbe essere causa di preoccupazione.	Nessuna azione richiesta.
La batteria emette un gorgoglio o uno sfrigolio durante la ricarica	Alcuni rumori e gorgoglii sono normali e non dovrebbero essere motivo di preoccupazione	Nessuna azione richiesta. Se la batteria non emette rumore durante la ricarica, non significa che non si stia ricaricando.

# Diagramma delle parti



Nota: alcune parti mostrate in figura sono assemblate da entrambi i lati del veicolo.

NO. Parte	Quantità	NO. Parte	Quantità
1. Piantone dello sterzo	1	10. Coprimozzo posteriore	2
2. Carena	1	11. Ruota posteriore	2
3. Controdado	2	12. Coperchio scatola attrezzi	1
4. Ruota anteriore	2	13. Gruppo alettone	1
5. Coprimozzo anteriore	2	14. Sedile	1
6. Vano batteria	1	14. Forcella dello sterzo	1
7. Coperchio motore	2	15. Volante	1
8. Asse posteriore	1	17. Protezione anteriore	1
9. Scatola del cambio	2		

Model identifie	370-287V90	
Input voltage	AC 100-240	V
Input AC frequency	50/60	Hz
Output voltage	DC 24	V
Output current	1.0	A
Output power		W
Average active efficiency	87.5	%
Efficiency at low load (10 %)	84.25	%
No-load power consumption	0.08	W

## IT

In caso di dubbio, si prega di contattare il nostro centro assistenza clienti.  
I nostri dettagli di contatto sono di seguito:



0039-0249471447



[clienti@aosom.it](mailto:clienti@aosom.it)

IMPORTATO DA:  
AOSOM Italy srl  
Centro Direzionale Milanofiori  
Strada 1 Palazzo F1  
20057 Assago (MI)  
P.I.: 08567220960  
FATTO IN CINA

