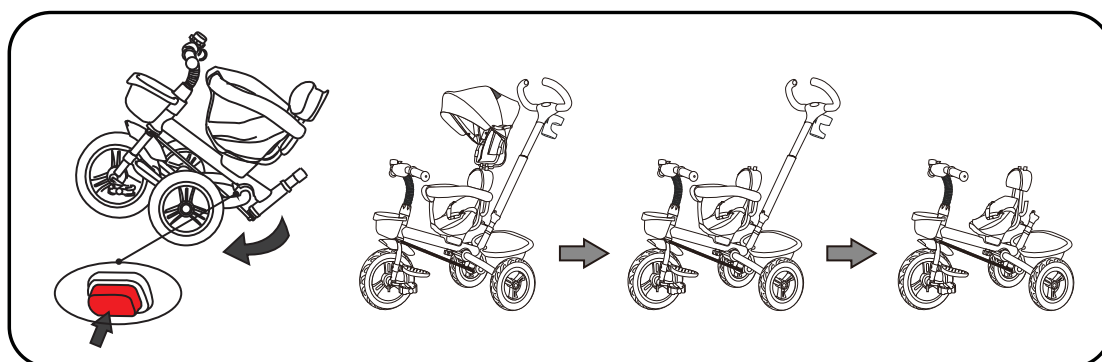
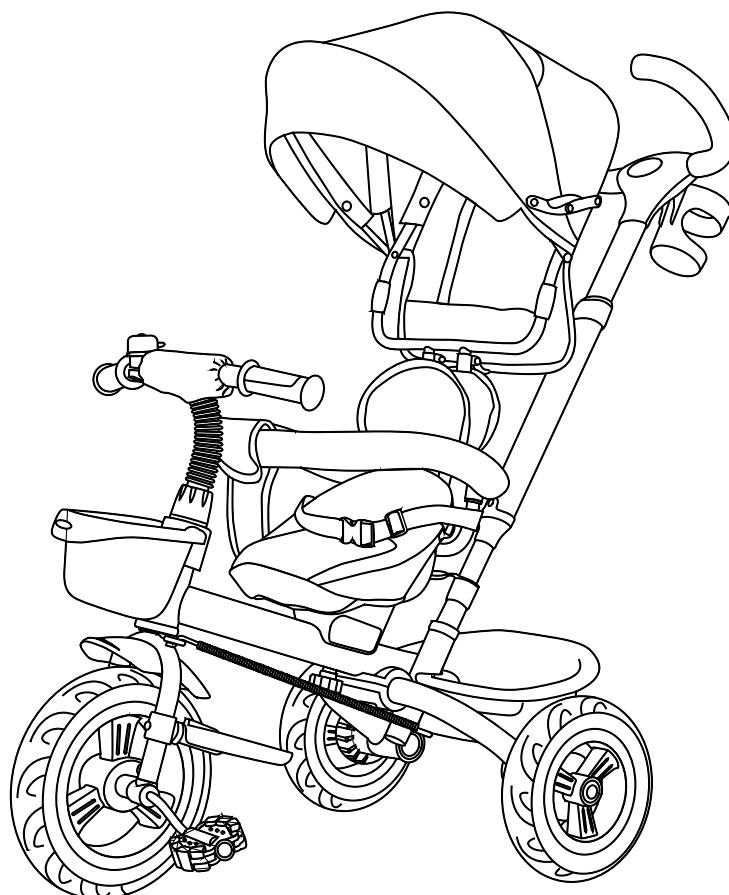


# KINDERDREIRAD



**WICHTIG, FÜR DIE SPÄTERE VERWENDUNG AUFBEWAHREN:  
SORGFÄLTIG DURCHLESEN**

## MONTAGEANWEISUNGEN

## Vorsicht

Lesen Sie vor dem Zusammenbau des Dreirads zuerst die Bedienungsanleitung, um Unfälle, Schäden und Verletzungen Ihres Kindes zu vermeiden.

## Hinweise

1. Lassen Sie Ihr Kind bei der Verwendung niemals unbeaufsichtigt.
2. Prüfen Sie vor dem Gebrauch des Kindes, ob alle Teile korrekt zusammengebaut sind.
3. Dieses Produkt kann verwendet werden, nachdem sichergestellt wurde, dass alle Teile von Erwachsenen geprüft und zusammengebaut wurden.
4. Bitte vermeiden Sie die Verwendung eines Dreirads durch Ihr Kind an oder in der Nähe der Schwelle, Treppen oder unebenen Stellen, da dies zu schweren Verletzungen führen kann.
5. Ihr Kind darf auf Zufahrten, Straßen oder Wegen mit Gefälle kein Dreirad fahren.
6. Vermeiden Sie, dass Ihr Kind lange Zeit Dreiräder in nasser, kalter oder heißer Umgebung benutzt.  
Halten Sie das Dreirad vom Feuer fern.
7. Lassen Sie das Dreirad nicht mit mehr als 25 kg beladen werden.
8. Das Dreirad ist für Kinder von 1,5 bis 5 Jahren geeignet.
9. Lassen Sie Kinder das Dreirad nicht schieben, wenn es von Säuglingen benutzt wird.
10. Plastiktüten sind sehr gefährlich. Bitte halten Sie sie von Kindern fern, um Erstickungsgefahr zu vermeiden.
11. Bitte beachten Sie die möglichen Risiken durch scharfe Kanten.
12. Kinder dürfen nur dann Dreiräder fahren, wenn sie mit den Fahren von Dreirädern vertraut sind und diese beherrschen, um Benutzer oder Dritte nicht zu stürzen oder zu verletzen.

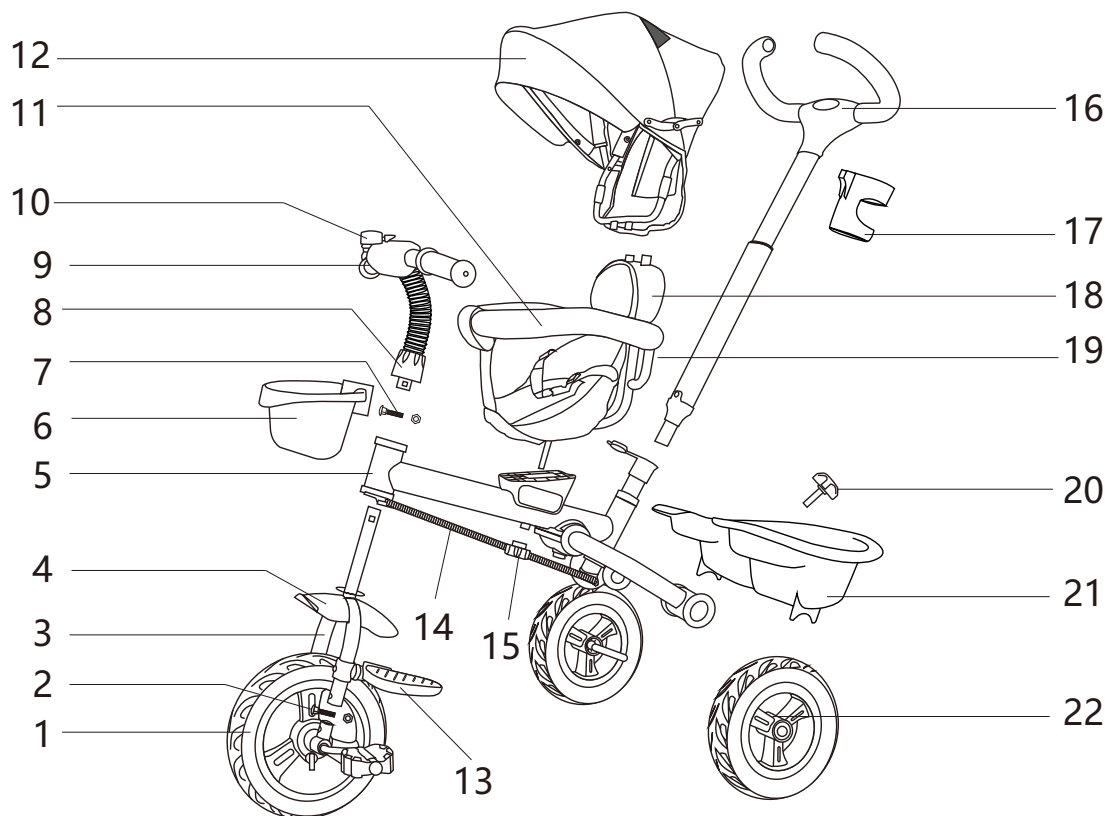
## Warnung

1. Warnung! Das Dreirad muss von Erwachsenen zusammengebaut werden!
2. Halten Sie Ihr Kind beim Fahren von Straße und Autobahn fern. Bitte behalten Sie Ihr Kind im Blick.
3. Kinder dürfen Dreiräder nur auf sicheren Straßen benutzen. Kinder sollten beim Fahren aufpassen.
4. Bitte halten Sie alle Kleinteile von Kindern fern und vermeiden Sie das Verschlucken von Kleinteilen.
5. Überladen Sie das Dreirad nicht um mehr als 25 kg.
6. Lassen Sie Kinder nicht mit Plastiktüten spielen, um Erstickungsgefahr zu vermeiden.
7. Kinder sollten das Dreirad richtig fahren.

## Wartung

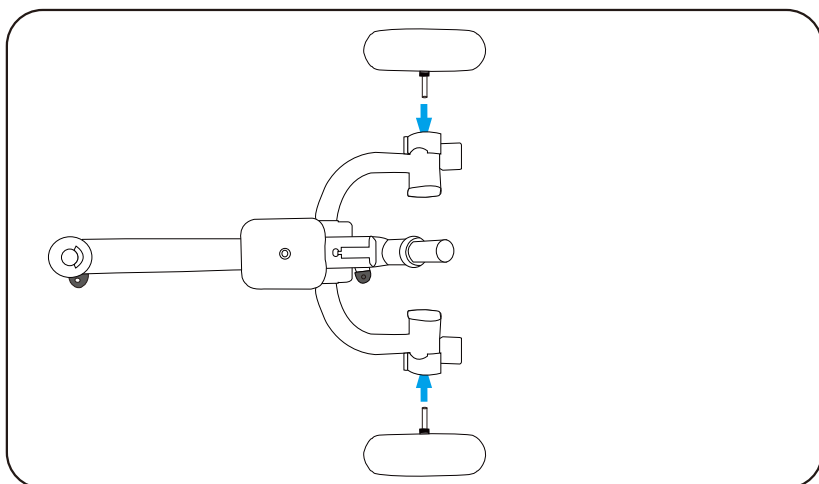
1. Reinigung: Wischen Sie das Dreirad mit einem weichen Tuch ab. Reinigen Sie das Dreirad nicht mit Wachs oder mit abgebautem Wasser.
2. Lagerung: Bitte halten Sie das Dreirad von Feuer, Feuchtigkeit und anderen Bereichen mit hohen Temperaturen fern.
3. Überprüfen Sie die Schrauben regelmäßig, um sicherzustellen, dass sie nicht locker sind.

# TEILENAME

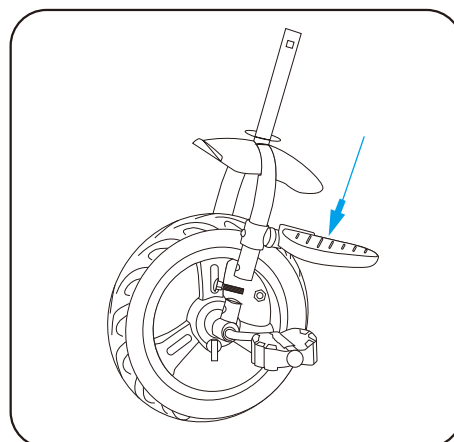


1. VORDERRADBAUGRUPPE 2. VORDERE BEFESTIGUNGSSCHRAUBE 3. VORDERE GABEL  
 4. KOTFLÜGEL 5. HAUPTTRAHMEN 6. VORDERER KORB 7. GRIF-BEFESTIGUNGSSCHRAUBE  
 8. ÜBERLAGERUNG 9. GLOCKE 10. GRIFABDECKUNG 11. LEITPLANKE 12. SCHUTZDACH  
 13. FUSSAUFLAGE 14. RICHTUNGSKONTROLLSYSTEM 15. DREHSITZKNOPF  
 16. SCHUBSTANGE 17. FLASCHENTRÄGER 18. RÜCKENLEHNE 19. SITZSTOFF  
 20. HINTERKORBSCHRAUBE 21. HINTERKORB 22. HINTERRADBAUGRUPPE

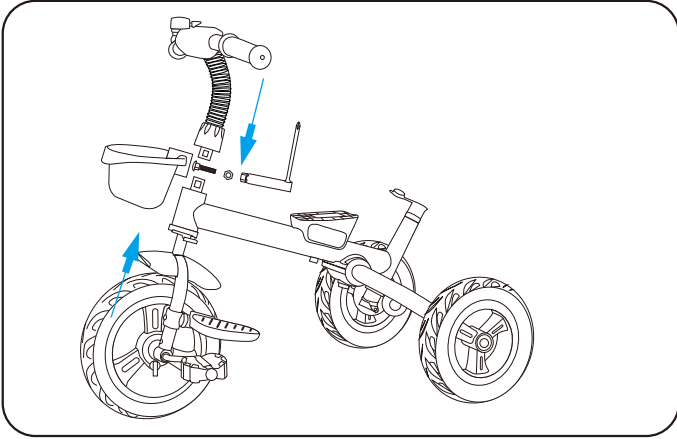
# INSTALLATION



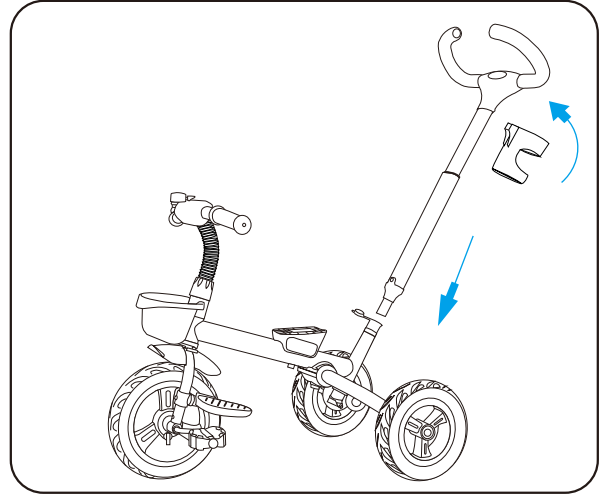
1. Setzen Sie zwei hintere Räder in das Rohr ein, bis Sie den Verriegelungsklang hören, wie in Abb. angezeigt.



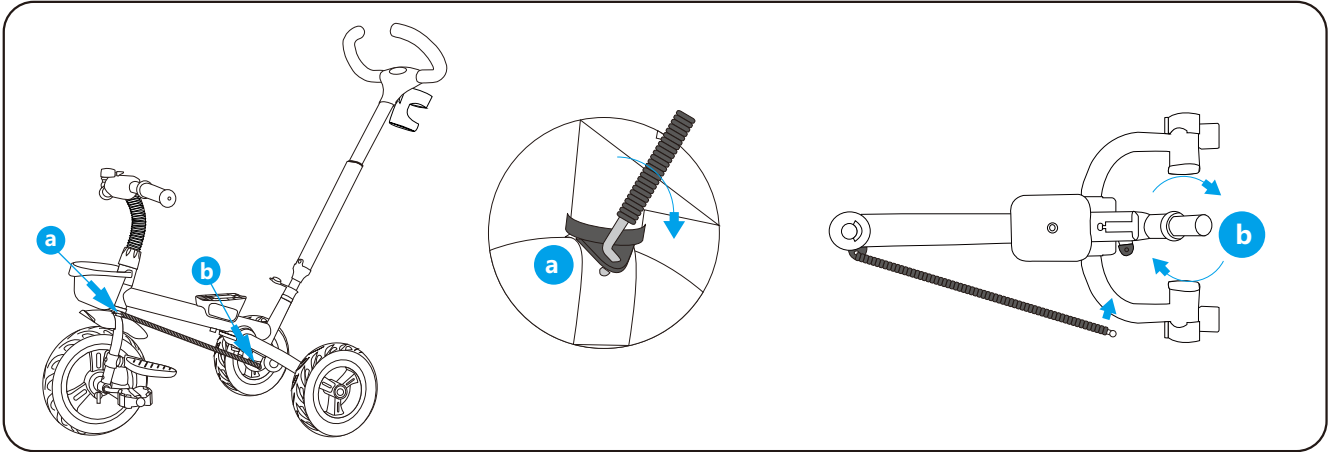
2. Setzen Sie die beiden Seiten des vorderen Gabelrohrs ein und befestigen Sie es mit der Schraube, wie in Abb. angezeigt.



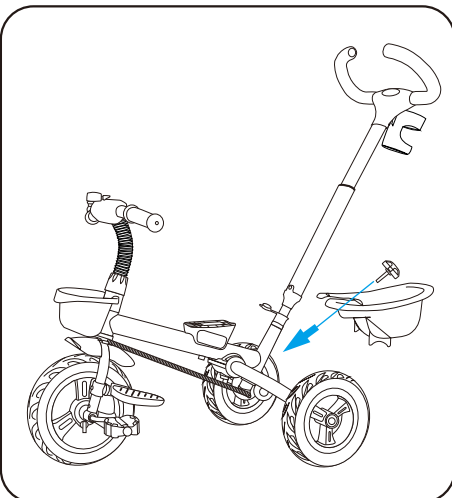
3. Setzen Sie die Vorderradbaugruppe in den Hauptrahmen ein. Legen Sie die Überlagerung auf den Griff. Stellen Sie den Korb auf das Oberrohr der Vordergabel und das Vordergabelrohr. Setzen Sie das Griffrohr ein. Befestigen Sie mit Schraube. Legen Sie die Überlagerung ab, wie in Abb. angezeigt.



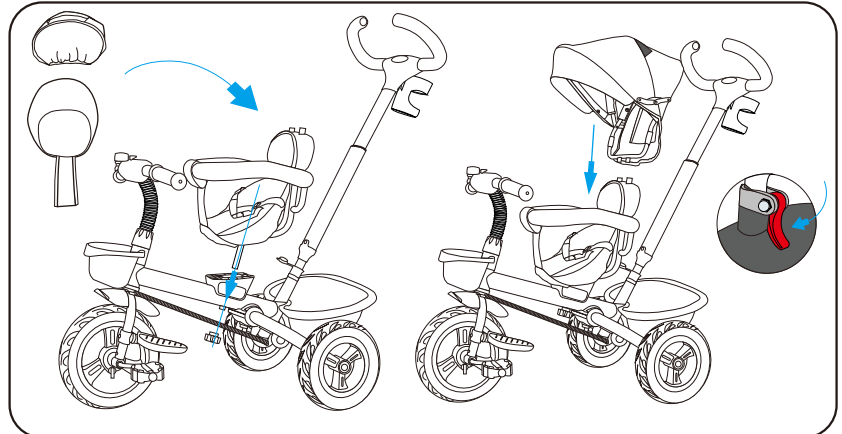
4. Setzen Sie die Schubstange in das hintere Rahmenrohr ein, bis Sie den Verriegelungsklang hören. Stellen Sie die Flasche auf die Schubstange, wie in Abb. angezeigt.



5. Entfernen Sie die Mutter des Richtungssteuerungsmetalls am hinteren Rahmen. Stecken Sie die Vorderseite des Metalls in das Loch der Vordergabel. Halte es flach. Stellen Sie sicher, dass eine gute Verbindung mit der Vordergabel besteht. Drehen Sie das Schubstangenrohr. Setzen Sie das Rohrloch. Stellen Sie es ein. Stecken Sie das hintere Richtungssteuerungsmetall in das Loch. Befestigen Sie es mit einer Schraube, wie in Abb. angezeigt.



6. Legen Sie den Hinterkorb auf den Rahmen. Befestigen Sie ihn mit der Schraube, wie in Abb. angezeigt.



7. Setze den schwarzen Kunststoff auf den Rahmen. Setzen Sie den Sitzbolzen durch das Loch ein, befestigen Sie ihn mit der Schraube und setzen Sie den Sitzstoff auf, wie in Abb. angezeigt.

8. Setzen Sie das Schutzdachrohr in das Rückenlehnenrohr ein und drücken Sie die beiden grauen Plustiken mit Verriegelung nach unten, wie in Abb. angezeigt.

**DE**

Wenn Sie Fragen haben, wenden Sie sich bitte  
an unser Kundendienstzentrum.  
Unsere Kontaktdaten stehen unten:



0049-0(40)-88307530



service@aosom.de

ADRESSE DES IMPORTEURE:  
MH Handel GmbH  
Wendenstraße 309  
D-20537 Hamburg  
Germany  
IN CHINA HERGESTELLT

**Aosom**