
YH-19C

EN_MANUAL INSTRUCTION ELECTRIC FIREPLACE HEATERS
FR_MANUEL D'INSTRUCTIONS CHEMINÉES ÉLECTRIQUES

Model	Voltage	Frequency	Power
YH-19C	120V	60Hz	1500W

EN_IMPORTANT, RETAIN FOR FUTURE REFERENCE: READ CAREFULLY.

**FR_IMPORTANT: A LIRE ATTENTIVEMENT ET À CONSERVER POUR CONSULTATION
 ULTÉRIEURE.**

ES_IMPORTANTE, LEA Y GUARDE PARA FUTURAS REFERENCIAS.

PT_IMPORTANTE, RETER PARA REFERÊNCIA FUTURA: LEIA ATENTAMENTE.

DE_WICHTIG! SORFGFÄLTIG LESEN UND FÜR SPÄTERES NACHSCHLAGEN AUFBEWAHREN.

**IT_IMPORTANTE! CONSERVARE IL PRESENTE MANUALE PER FUTURO RIFERIMENTO E
 LEGGERLO ATTENTAMENTE.**

Parts List:

- I 1 Electric heater
- I 1 User manual
- I 4 Legs
- I 12 Screws

IMPORTANT INSTRUCTIONS

PLEASE READ ALL INSTRUCTIONS BEFORE USING THIS HEATER.

WHEN USING ELECTRICAL APPLIANCES, BASIC PRECAUTIONS SHOULD ALWAYS BE FOLLOWED TO REDUCE THE RISK OF FIRE, ELECTRIC SHOCK AND PERSONAL INJURY, INCLUDING THE FOLLOWING:

When switching on the appliance for the first time, allow it to run at full power for about two hours to get rid of the unpleasant smell. Make sure that the room in which the appliance is located is well ventilated during this operation. It is normal for the appliance to emit small cracking sounds when you turn it on if the first time.

1. Read all instructions before using this heater.
2. This heater is hot when in use. To avoid burns, do not let bare skin touch hot surfaces. Use handle when moving the unit. Keep flammable materials such as furniture, pillows, bedding, papers, clothes, and curtains at least 3 feet (0.9 m) from the front and top of the heater and keep them away from the sides and rear of the heater. Keep the rear grille away from walls or drapes so as not to block the air intake.
3. Extreme caution and supervision is necessary when any heater is used near children or invalids and whenever the heater is left operating and unattended.
4. Always unplug heater when not in use.
5. Do not use any heater with a damaged cord or plug or after the heater malfunctions or has been dropped or damaged in any manner. Discard heater or return to an authorized service facility for examination and/or repair.
6. Do not use outdoors.
7. This heater is not intended for use in bathrooms, laundry areas or other similar indoor locations. Never locate heater where it may fall into a bathtub or other water container.
8. Do not run cord under carpeting. Do not cover cord with throw rugs, runners, or similar coverings. Do not route cord under furniture or appliances. Arrange cord away from traffic areas and place it where it will not be tripped over.
9. To disconnect heater, turn controls to off, then remove plug from outlet.
10. This appliance has a polarized plug (one blade is wider than the other). This plug is intended to fit a polarized outlet only one way. If the plug does not fit fully in the outlet, reverse the plug. If it still does not fit, consult a qualified electrician. Do not connect the heater to extension cords, surge protectors, timers, direct breakers, or an outlet with other appliances connected to the same outlet. **Risk of fire, overheat, malfunction, property damage, injury, or even death may result if not adhered to!**
11. Connect to properly polarized outlets only.
12. Do not insert or allow foreign objects to enter ventilation or exhaust openings, as this may cause an electric shock or fire, or damage the heater.
13. To prevent a possible fire, do not block air intakes or exhaust in any manner. Do not use on soft surfaces, like a bed, where openings may become blocked.
14. A heater has hot and arcing or sparking parts inside. Do not use it in areas where gasoline, paint, or flammable liquids are used or stored.
15. Use this heater only as described in this manual. Any other use not recommended by the manufacturer may cause fire, electric shock, injury to persons or other damage to property.

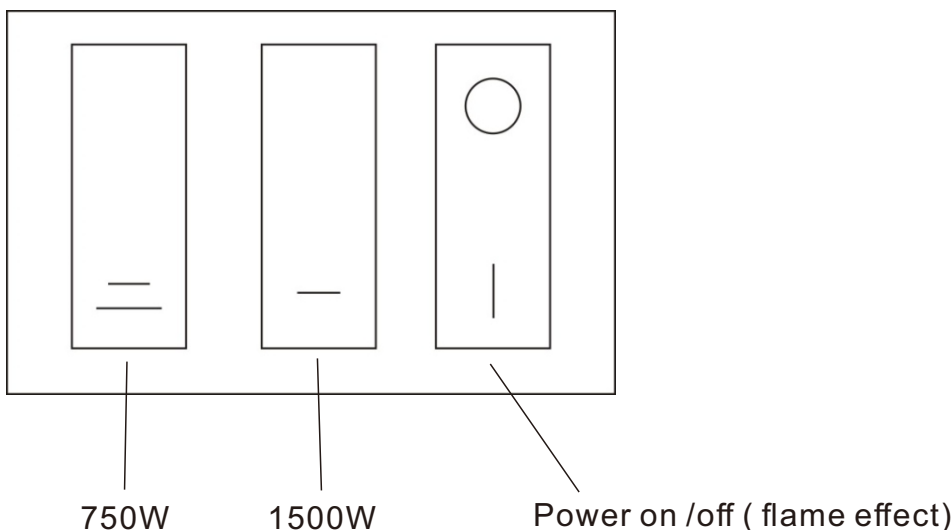
16. This heater must be plugged into a 120V, 15 amp (or more) circuit of its own. Nothing else can be plugged into the same circuit. If unsure if your home meets this specification, consult a certified electrician prior to use. **Risk of fire, overheat, malfunction, property damage, injury, or even death may result if not adhered to!**
17. To prevent overload and blown fuses, be sure that no other appliance is plugged into the same outlet or into another outlet wired into the same circuit.
18. It is normal for the heater's plug and cord to feel warm to the touch. A plug or cord that becomes hot to the touch or becomes distorted in shape may be a result of a worn electrical outlet. Worn outlets or receptacles should be replaced prior to further use of the heater. Plugging heater into a worn outlet/receptacle may result in overheating of the power cord or fire.
19. Ensure the heater is on a stable, secure surface to eliminate the potential of tipping over.
20. Always plug heaters directly into a wall outlet/receptacle. Never use with an extension cord or relocatable power tap (outlet /power strip).
21. Be sure that the plug is fully inserted into appropriate receptacle. Please remember that receptacles also deteriorate due to aging and continuous use: check periodically for signs of overheating or deformations evidenced by the plug. Do not use the receptacle and CALL your electrician.
22. Check that neither the appliance nor the power cable has been damaged in any way during transportation.
23. Make sure that no pieces of polystyrene or other packaging material have been left between elements of the appliance. It may be necessary to pass over the appliance with a vacuum cleaner.
24. This appliance is not intended for use by persons (including children) with reduced physical, sensory or mental capabilities, or lack of experience and knowledge, unless they have been given supervision or instruction concerning use of the appliance by a person responsible for their safety. Children should be supervised to ensure that they do not play with the appliance.

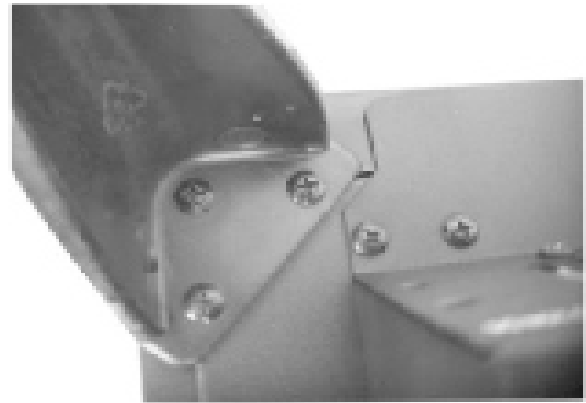
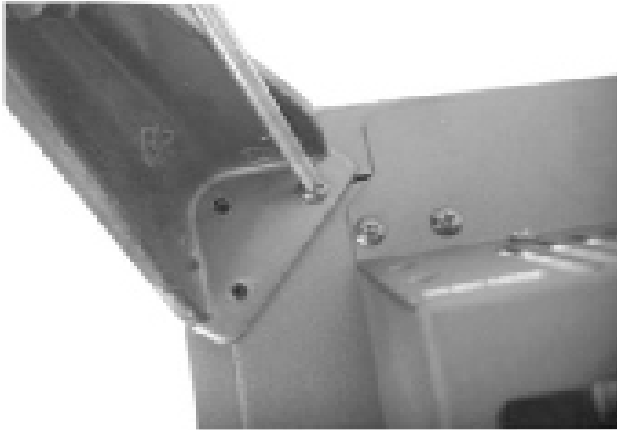
CAUTION: To prevent electric shock, match wide blade of plug to wide slot, fully insert.

SAVE THESE INSTRUCTIONS

Instructions to use

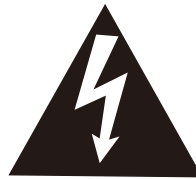
Switch	I	II	II + III
YH-19	Power on /off (flame effect)	750W	1500W



Leg Assembly:

Four (4) legs Twelve (12) screws

Tools required: Phillips Screwdriver
(Not Included)



WARNING: Do not use this heater with missing, damaged, or broken legs.

Lay stove upside down on a padded surface to avoid scratches to the surface of your stove.

Line up holes in the leg with holes in the underside of the stove body. With the use of the screwdriver secure leg with the screws provided (3 screws per leg) as shown in the figure below.

Overheating safe device

If the heater stops working, turn the heater off and inspect the blockage of inlet or outlet. **Disconnect the plug and wait at least 10 minutes** for the protection system to reset before attempting to restart the heater. If the safe device still switches the heater off and makes the heater fail to operate, take the heater to your nearest service center for examination or repair.

Attention: before restarting the heater, **the plug must be disconnected for at least 10 minutes**

Cleaning:

1. Always disconnect the appliance from the main supply before cleaning.
2. Clean the outside of the heater by wiping with a damp or dry cloth.
3. Do not use petroleum, any other detergent or chemical solvent to clean the heater.
4. When the heater is not used for a long time, it should be protected from dust and stored in a clean dry place.

Disposal:

Environmental Protection. Waste electrical production should not be disposed of with household waste. Please recycle where facilities exist. Check with your Local Authority or retailer for recycling advice.

Liste des pièces :**| 1 Chauffage électrique****| 1 Manuel d'utilisation****| 4 pieds****| 12 vis****INSTRUCTIONS IMPORTANTES****VEUILLEZ LIRE TOUTES LES INSTRUCTIONS AVANT D'UTILISER CE CHAUFFAGE.****LORS DE L'UTILISATION D'APPAREILS ÉLECTRIQUES, DES PRÉCAUTIONS DE BASE DOIVENT TOUJOURS ÊTRE PRISES AFIN DE RÉDUIRE LES RISQUES D'INCENDIE, D'ÉLECTROCUTION ET DE BLESSURES, NOTAMMENT LES SUIVANTES :**

Lorsque vous allumez l'appareil pour la première fois, laissez-le fonctionner à pleine puissance pendant environ deux heures pour éliminer l'odeur désagréable. Veillez à ce que la pièce dans laquelle se trouve l'appareil soit bien ventilée pendant cette opération. Il est normal que l'appareil émette de petits craquements lors de la première mise en marche.

1. Lisez toutes les instructions avant d'utiliser cet appareil de chauffage.
2. Cet appareil est chaud lorsqu'il est utilisé. Pour éviter les brûlures, ne laissez pas la peau nue toucher les surfaces chaudes. Utilisez la poignée pour déplacer l'appareil. Maintenez les matériaux inflammables tels que les meubles, les oreillers, la literie, les papiers, les vêtements et les rideaux à au moins 0,9 m de l'avant et du haut de l'appareil et éloignez-les des côtés et de l'arrière de l'appareil. Éloignez la grille arrière des murs ou des rideaux afin de ne pas bloquer l'entrée d'air.
3. Une prudence et une surveillance extrêmes sont nécessaires lorsqu'un appareil de chauffage est utilisé à proximité d'enfants ou de personnes invalides et lorsque l'appareil est laissé en fonctionnement sans surveillance.
4. Débranchez toujours l'appareil lorsqu'il n'est pas utilisé.
5. Ne pas utiliser un appareil dont le cordon ou la fiche est endommagé(e) ou qui fonctionne mal ou qui est tombé(e) ou a été endommagé(e) de quelque manière que ce soit. Mettre l'appareil au rebut ou le renvoyer à un centre de service agréé pour examen et/ou réparation.
6. Ne pas utiliser l'appareil à l'extérieur.
7. Ce radiateur n'est pas conçu pour être utilisé dans les salles de bains, les buanderies ou autres lieux intérieurs similaires. Ne jamais placer l'appareil dans un endroit où il pourrait tomber dans une baignoire ou un autre récipient d'eau.
8. Ne pas faire passer le cordon sous la moquette. Ne pas recouvrir le cordon d'un tapis, d'un chemin de table ou d'un autre revêtement similaire. Ne pas faire passer le cordon sous les meubles ou les appareils électroménagers. Placez le cordon à l'écart des zones de circulation et à un endroit où l'on ne risque pas de trébucher dessus.
9. Pour débrancher l'appareil, mettez les commandes sur arrêt, puis retirez la fiche de la prise de courant.
10. Cet appareil est équipé d'une fiche polarisée (une lame est plus large que l'autre). Cette fiche est conçue pour s'adapter à une prise polarisée dans un seul sens. Si la fiche ne s'insère pas complètement dans la prise, inversez-la. Si elle ne s'insère toujours pas, consultez un électricien qualifié. Ne pas brancher l'appareil sur une rallonge, un parasurtenseur, une minuterie, un disjoncteur direct ou une prise avec d'autres appareils branchés sur la même prise. Le non-respect de cette consigne peut entraîner des risques d'incendie, de surchauffe, de dysfonctionnement, de dommages matériels, de blessures, voire de décès !
11. Ne branchez l'appareil que sur des prises correctement polarisées.

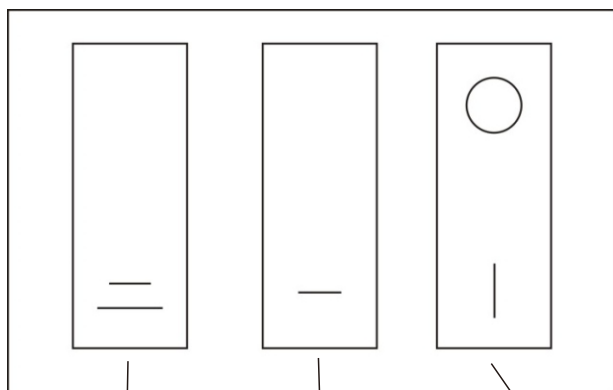
12. N'insérez pas ou ne laissez pas des objets étrangers pénétrer dans les ouvertures de ventilation ou d'échappement, car cela pourrait provoquer un choc électrique ou un incendie, ou endommager l'appareil.
13. Pour éviter tout risque d'incendie, ne bloquez pas les entrées d'air ou les sorties d'air de quelque manière que ce soit. Ne pas utiliser l'appareil sur des surfaces molles, comme un lit, où les ouvertures risquent d'être obstruées.
14. Un appareil de chauffage contient des pièces chaudes, des arcs électriques ou des étincelles. Ne l'utilisez pas dans des endroits où de l'essence, de la peinture ou des liquides inflammables sont utilisés ou stockés.
15. N'utilisez cet appareil que de la manière décrite dans ce manuel. Toute autre utilisation non recommandée par le fabricant peut provoquer un incendie, un choc électrique, des blessures ou d'autres dommages matériels.
16. Cet appareil doit être branché sur un circuit 120V, 15 ampères (ou plus) qui lui est propre. Rien d'autre ne peut être branché sur le même circuit. Si vous n'êtes pas sûr que votre maison réponde à cette spécification, consultez un électricien certifié avant d'utiliser l'appareil. Le non-respect de cette consigne peut entraîner des risques d'incendie, de surchauffe, de dysfonctionnement, de dommages matériels, de blessures, voire de décès !
17. Pour éviter les surcharges et les fusibles grillés, veillez à ce qu'aucun autre appareil ne soit branché sur la même prise ou sur une autre prise reliée au même circuit.
18. Il est normal que la fiche et le cordon de l'appareil soient chauds au toucher. Une fiche ou un cordon qui devient chaud au toucher ou dont la forme se déforme peut être le résultat d'une prise électrique usée. Les prises de courant usées doivent être remplacées avant toute nouvelle utilisation de l'appareil. Le fait de brancher l'appareil sur une prise usée peut entraîner une surchauffe du cordon d'alimentation ou un incendie.
19. Veillez à ce que l'appareil soit placé sur une surface stable et sûre afin d'éviter tout risque de basculement.
20. Branchez toujours les appareils de chauffage directement dans une prise murale. Ne jamais l'utiliser avec une rallonge ou une prise de courant déplaçable (prise de courant/barre d'alimentation).
21. Assurez-vous que la fiche est complètement insérée dans la prise appropriée. N'oubliez pas que les prises se détériorent également en raison du vieillissement et de l'utilisation continue : vérifiez périodiquement les signes de surchauffe ou les déformations de la prise. N'utilisez pas la prise et APPELEZ votre électricien.
22. Vérifiez que l'appareil et le câble d'alimentation n'ont subi aucun dommage pendant le transport.
23. Assurez-vous qu'aucun morceau de polystyrène ou autre matériau d'emballage n'a été laissé entre les éléments de l'appareil. Il peut être nécessaire de passer l'aspirateur sur l'appareil.
24. Cet appareil n'est pas destiné à être utilisé par des personnes (y compris des enfants) dont les capacités physiques, sensorielles ou mentales sont réduites, ou qui manquent d'expérience et de connaissances, à moins qu'elles n'aient reçu une surveillance ou des instructions concernant l'utilisation de l'appareil de la part d'une personne responsable de leur sécurité. Les enfants doivent être surveillés afin de s'assurer qu'ils ne jouent pas avec l'appareil.

ATTENTION : Pour éviter les chocs électriques, faites correspondre la lame large de la fiche à la fente large, puis insérez-la à fond.

CONSERVER CES INSTRUCTIONS

Mode d'emploi

Interrupteur	I	II	II + III
YH-19	Mise sous tension / hors tension (effet de flamme)	750W	1500W

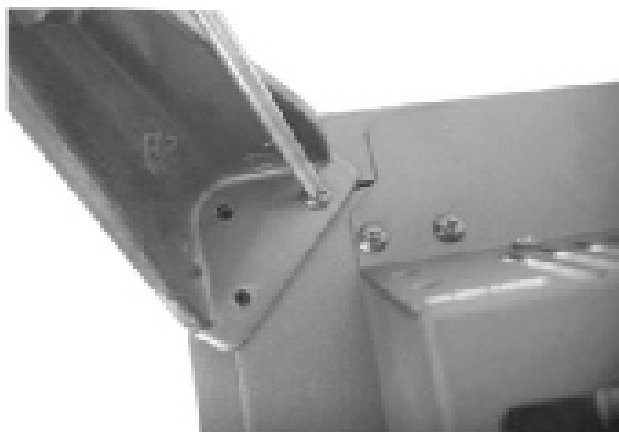


750W

1500W

Mise sous tension / hors tension (effet de flamme)

Assemblage des jambes :



Quatre (4) pieds Douze (12) vis

Outils nécessaires : Tournevis
Phillips (non inclus)



AVERTISSEMENT : N'utilisez pas cet appareil s'il manque des pieds, s'ils sont endommagés ou s'ils sont cassés.

Posez le réchaud à l'envers sur une surface rembourrée pour éviter de rayer la surface du réchaud.

Alignez les trous de la jambe avec les trous situés sous le corps du poêle. À l'aide du tournevis, fixez le pied à l'aide des vis fournies (3 vis par pied), comme indiqué sur la figure ci-dessous.

Dispositif de sécurité en cas de surchauffe

Si le poêle cesse de fonctionner, éteignez-le et vérifiez que l'entrée ou la sortie n'est pas obstruée. Débranchez la fiche et attendez au moins 10 minutes pour que le système de protection se réinitialise avant d'essayer de redémarrer le chauffage.

Si le dispositif de sécurité continue d'éteindre l'appareil et le rend inopérant, confiez-le au centre de service le plus proche pour qu'il l'examine ou le répare.

Attention : avant de redémarrer l'appareil, la prise doit être débranchée pendant au moins 10 minutes.

Nettoyage :

1. Débranchez toujours l'appareil de l'alimentation principale avant de le nettoyer.
2. Nettoyez l'extérieur de l'appareil en l'essuyant avec un chiffon humide ou sec.
3. Ne pas utiliser de pétrole, de détergent ou de solvant chimique pour nettoyer l'appareil.
4. Lorsque le chauffage n'est pas utilisé pendant une longue période, il doit être protégé de la poussière et stocké dans un endroit propre et sec.

Mise au rebut :



Protection de l'environnement Les déchets de production électrique ne doivent pas être jetés avec les ordures ménagères. Il convient de les recycler là où il existe des installations à cet effet. Renseignez-vous auprès des autorités locales ou de votre détaillant pour obtenir des conseils en matière de recyclage.