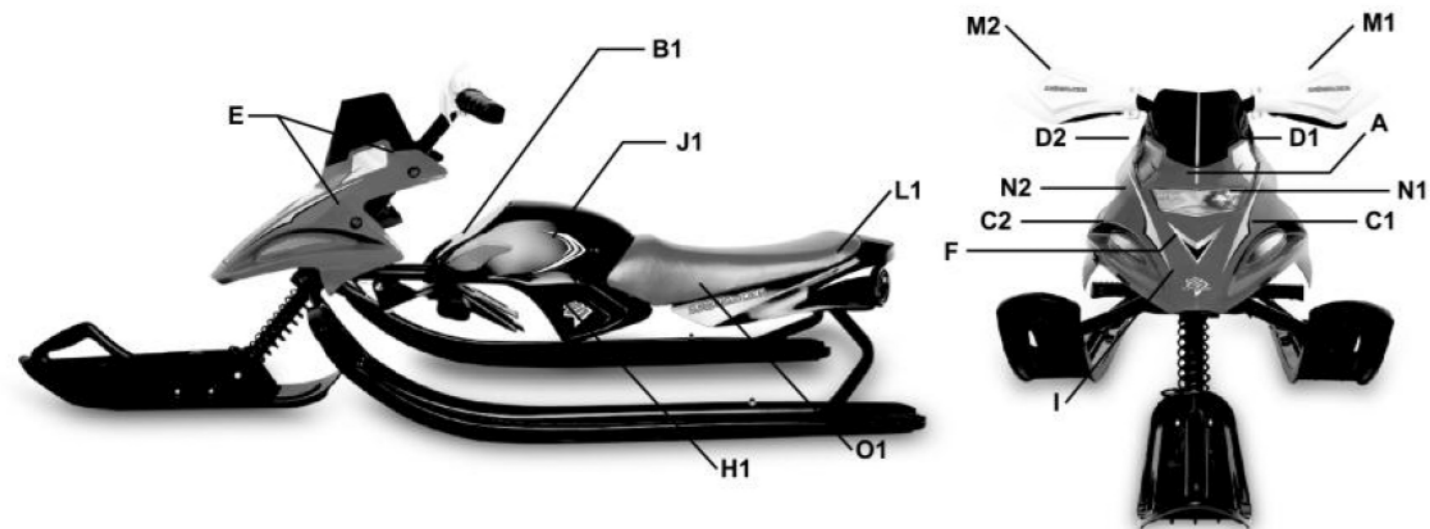
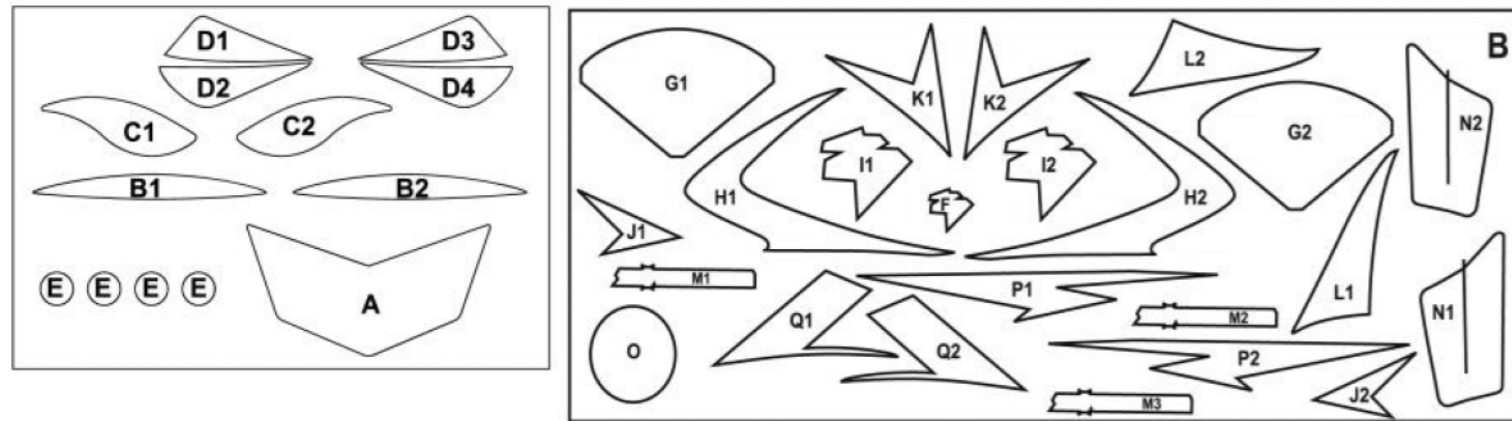


STICKER GUIDE



IMPORTANT



- This is the only correct riding position. (see Fig. 19)
- Check all screw parts and make sure they are properly tightened and in good working condition before using the product.
- Always wear protective equipment such as a helmet, goggles and gloves.
- Always keep the rider positioned near the front for increased control and steering. As body is shifted closer to the back the steering and control are reduced.
- The braking system does not allow for a quick short stop. It is solely intended as a way to gradually reduce the downhill speed.
- Be sure to learn and practice with lots of room and a shallow hill. You may progress to larger hills as you feel more confident.
- Make sure you have enough room to slow and stop in all situations.
- Always replace the tow leash handle and the Locking Buckle to the front ski before every use.
- DO NOT tow behind any motorized vehicle or people when rider seating on the product.

If you have any questions, please contact our customer care center.
Our contact details are below:

☎ 416-792-6088

✉ customerservice@aosom.ca

Imported by Aosom Canada Inc.
7270 Woodbine Avenue, Unit 307, Markham, Ontario Canada L3R 4B9
MADE IN CHINA

Soozier

330-027V00



MAX. WEIGHT OF RIDER
BELOW 88 lb (40 kg)

IMPORTANT INFORMATION INSIDE

Read this User Manual carefully before using your winter product

7+ Please read user manual as included in this package for product set-up
Adult Assembly Required

WARNING

WARNING:
CHOKING HAZARD - SMALL PARTS.
NOT FOR CHILDREN UNDER (3) YEARS.

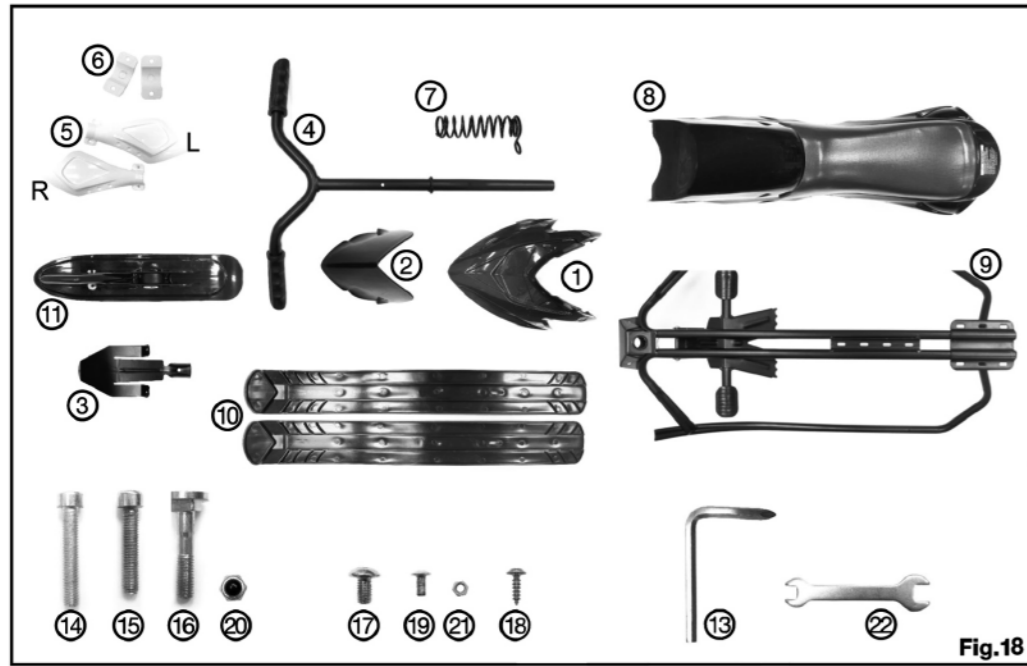
Adult Assembly Required

To Avoid Injury:

- Warning information in the User Manual, on the product and packaging must always be read before every use and explained to anyone using this product.
- This product is designed for use by a person seven years of age and above. Competent adult supervision is required. Do not leave children unattended while using this product.
- Use of this product and participation in this sport involves inherent risks of injury or death.
- User MUST follow the instruction from User Manual and the Warning at all times, improper use of this product will cause serious injury or death.
- This product must not be used by more than one (1) rider with a maximum weight of 88 lb (40kg) at a time. Do not exceed the recommended number of rider or weight capacity.
- Always wear protective equipment such as a helmet, goggles and gloves.
- This product is designed with limited braking and steering. Be aware this product can develop high speeds under certain snow conditions.
- The metal snow braking system does not allow for a quick short stop. It is solely intended as a way to gradually reduce the downhill speed.
- DO NOT tow behind any motorized vehicle on land or snow; this is not a towable item.
- DO NOT tow behind any motorized vehicle or people when rider seating on the product.
- Do not use on ski hills, icy surfaces, surfaces without adequate snow coverage and in obstructed or dangerous areas.
- Do not use this product near roads, trees or other hazardous objects or conditions.
- Do not dive head first onto this product.
- Do not use this product while under the influence of drugs and alcohol.
- Keep control of your sled at all times. It is your responsibility to avoid people and objects in front of you.
- Always keep the rider positioned near the front for increased control and steering. As body is shifted closer to the back the steering and control are reduced.
- Always replace the tow leash handle and the locking buckle to the front ski before every use.
- Use at your own risk.
- Do not use on steep slopes, only use on slopes with a low incline within your skill level.
- Do not operate with poor or limited visibility.

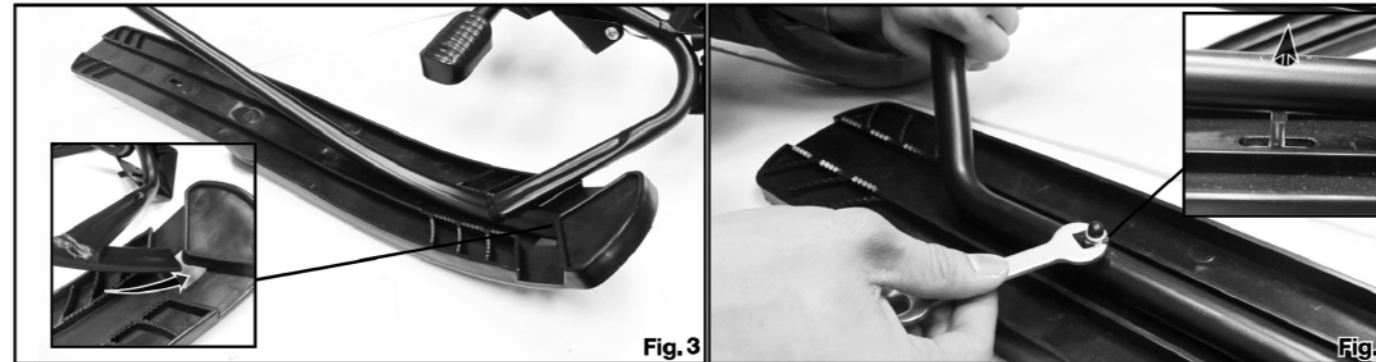
PARTS DIAGRAM

1. Front Nose
2. Wind Shield
3. Metal Mount
4. Steering Column
5. Pro Grip Protectors x 2
6. Back Bracket x 2
7. Suspension Column
8. Seat
9. Main Frame
10. Side Ski x 2
11. Front Ski (Tow Handle & Automatic Retracted Tow Rope Device)
13. L wrench
14. Front Ski Bolt
15. Front Nose Bolt
16. Side Ski Bolt X 2
17. Seat Screw X 4
18. Wind Shield Screw X 1 and Metal Mount Screw X 3
19. Pro Grip Protectors Bolt X 4
20. Locknut (A) x 4
21. Locknut (B) x 4
22. Tighten



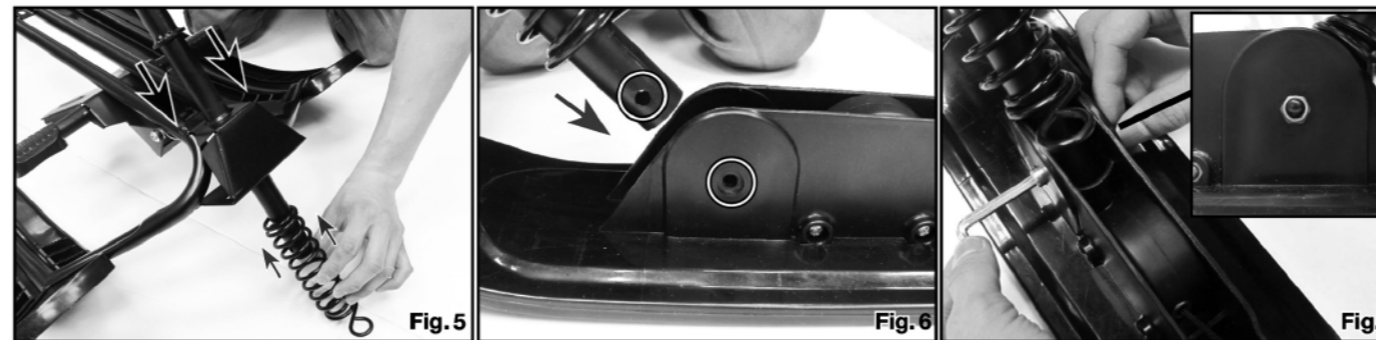
PREVIOUS ASSEMBLY INSTRUCTIONS

STEP 2 - SIDE SKI ASSEMBLY



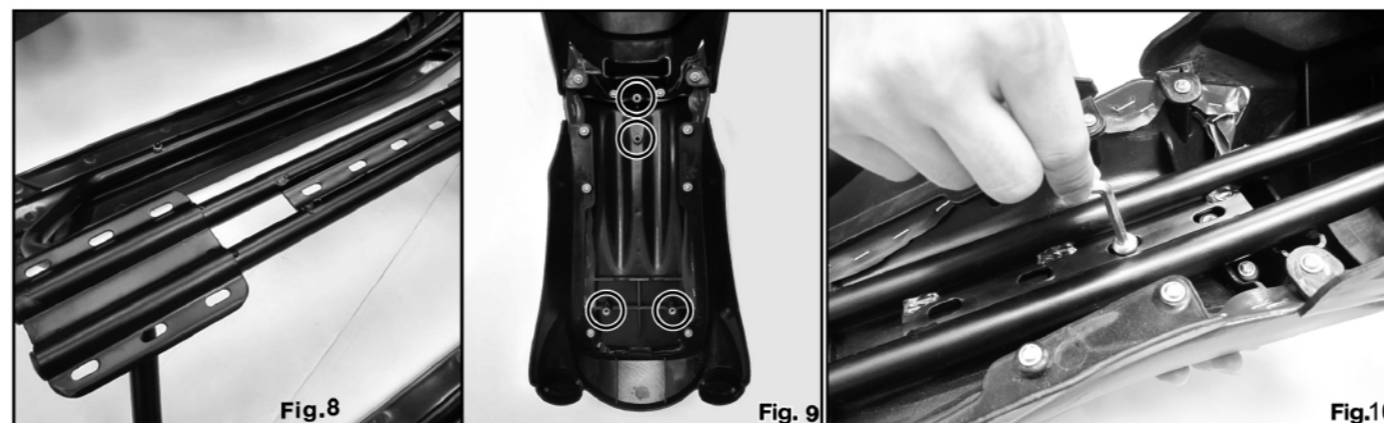
3. Assemble the side ski by inserting the protruding steel tongue at the front of the main frame through the square hole at the top of the ski. (see Fig. 3)
4. Fasten the side ski using the side ski bolts assembly. Pass the side ski bolt from the bottom of the ski up through the frame. Then, place the locknut and tighten it securely using the nut tightener. (see Fig. 4)
5. Repeat the step 3 and 4 for Assembling other side ski.

STEP 3 - STEERING COLUMN AND FRONT SKI ASSEMBLY



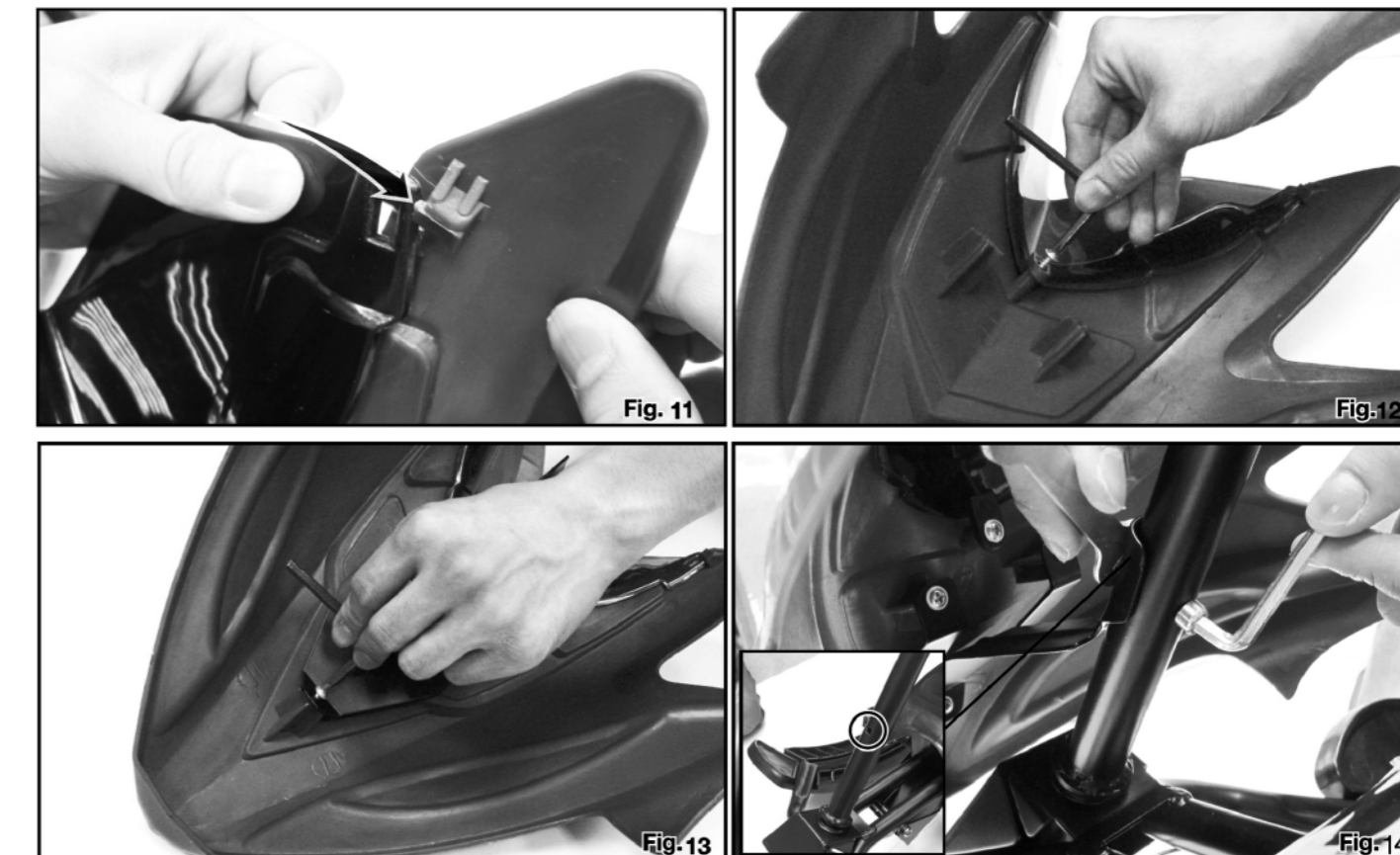
6. Insert the Steering Column to the front of the Main steel frame (See Fig. 5).
7. Insert the Suspension column to the Steering column as shown (See Fig. 5).
8. Insert end of the steering column into fitted cut away area on the Mount of the Front Ski. (See Fig. 6)
9. Align the bolt hole on the steering unit's end and the holes on the front Ski mount wall. (See Fig. 7)
10. Insert the front ski bolt, screw the locknut on and tighten it well using the L wrench provided. (See Fig. 7)

STEP 4 - ADJUSTABLE SEAT ASSEMBLY



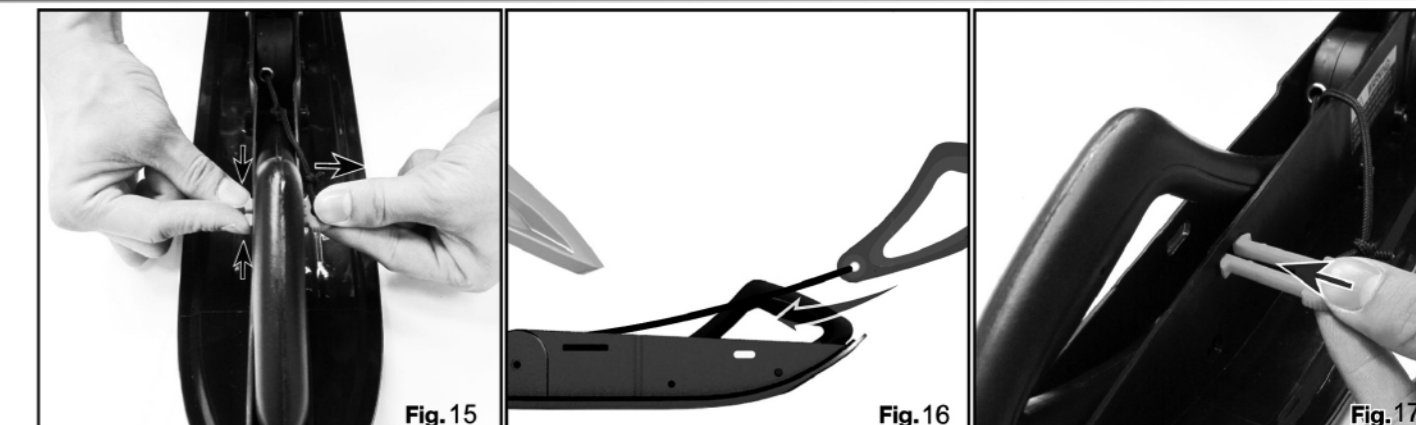
11. The seat can be mounted in one of three positions depending on the size of the rider. To begin your seat assembly, place the seat upside down with the upside down frame on top of it as shown.
12. Select your seat position by aligning the seat assembly points with the desired assembly slots on the frame. (See Fig. 8 & 9)
13. Attach the seat by inserting the 4 seat Screws through the seat position slots on the Frame and tightening into the seat assembly points using the L wrench. (See Fig. 10)

STEP 5 - WIND WINDOW AND FRONT NOSE ASSEMBLY



14. Insert the wind shield to the front nose as shown on Fig. 11. Make sure the end of the holes on the wind shield is locked into the nose.
15. Screw the wind shield Screw on and tighten it well using the L wrench provided. (See Fig. 12)
16. Attach the Metal mount to the front nose as shown and screw the three Screws on to fix it. (See Fig. 13)
17. Attached the other end of the Metal Mount to the Steering column and align the bolt hole. Insert the front Nose bolt, screw the locknut on and tighten it well using the L wrench and Nut Tightener provided. (See Fig. 14)

STEP 6 - USING THE AUTOMATIC RETRACTABLE TOW LEASH SYSTEM



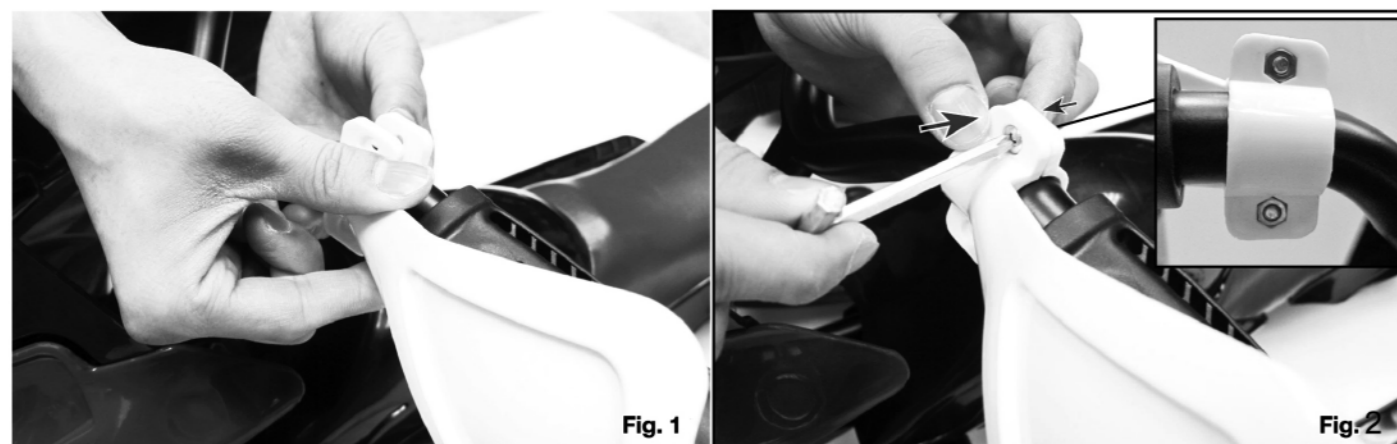
18. The Automatic retractable tow leash system is designed to easily place and store your tow handle while riding. Release the safety buckle and take out the Tow leash handle from the Front Ski. (see Fig. 15)
19. To replace the Tow leash handle, insert the Handle into the mount of the Front Ski and the Tow Rope will be Automatically Retracted into the Tow Rope Device. (see Fig. 16)
20. Always replace the tow leash handle and the locking buckle to the front ski before every use. (See Fig. 17)

INSTALLATION

Only One Step to Complete

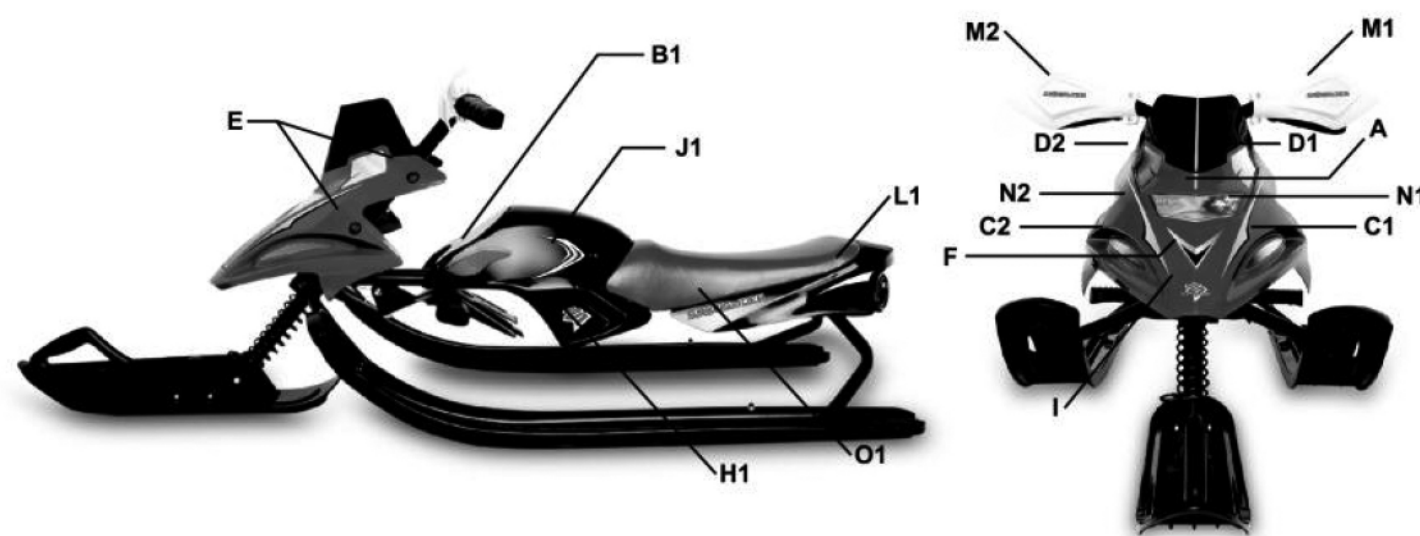
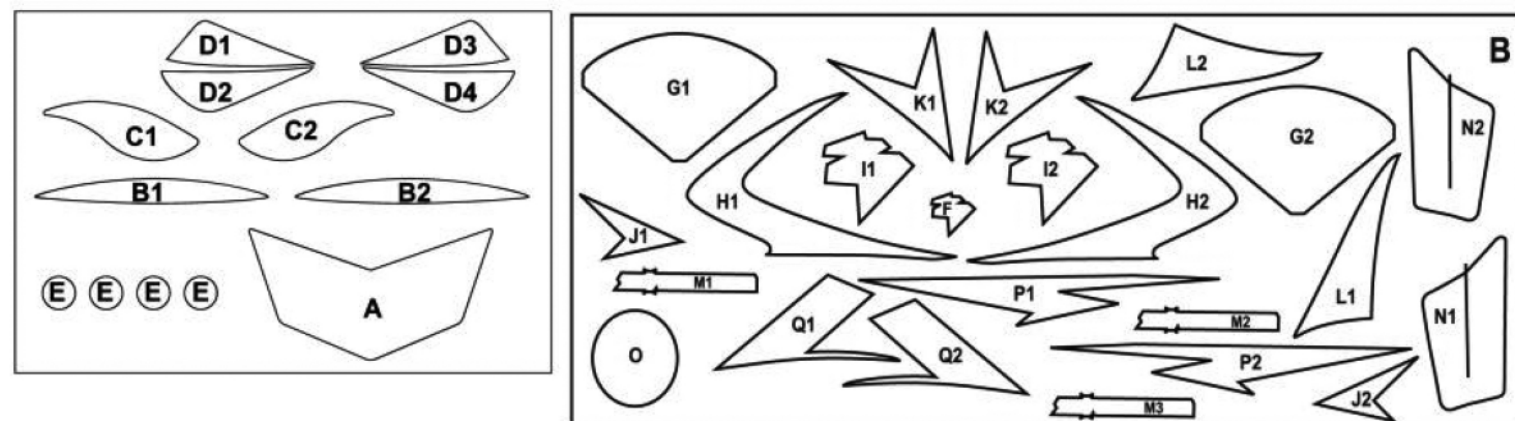
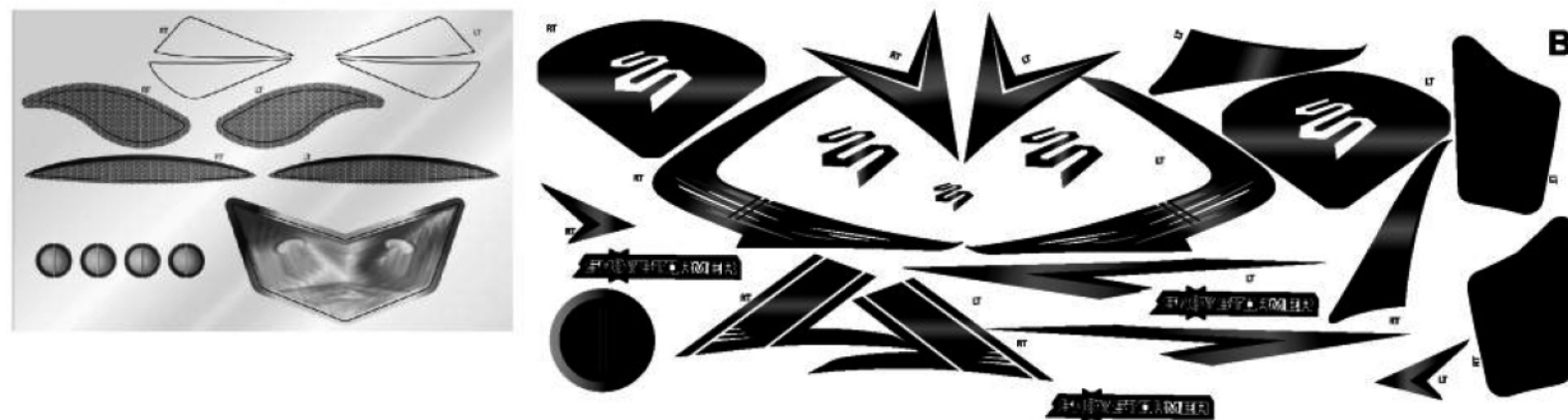
You only need to finish step 1, as step 2 to step 6 are previously assembled.

STEP 1 - PRO GRIP PROTECTORS ASSEMBLY



1. To assemble the Pro Grip Protectors, place the front cover in the correct position as shown, then place the 2 Bolt and back bracket. (See Fig. 1)
2. Screw the locknut on and tighten it well using the L wrench provided. Repeat this step for other Pro Grip protector assembly. (See Fig. 2)
If you could not match well, change the right with the left front cover and try again.

GUIDE STICKER



IMPORTANT



- C'est la seule position de conduite correcte. (Voir Fig.19)
- Inspectez toutes les pièces de la vis, et assurez-vous qu'elles sont correctement serrées et en bon fonctionnement avant l'utilisation du produit.
- Portez toujours des équipements de protection tels qu'un casque, des lunettes et des gants
- Gardez toujours le cycliste positionné près de l'avant pour la commande accrue et la direction. À mesure que le corps se déplace vers l'arrière, la direction et les commandes sont réduites.
- Le système de freinage ne permet pas un court arrêt rapide. Il est uniquement destiné à réduire progressivement la vitesse de descente.
- Assurez-vous d'examiner et de vous entraîner avec beaucoup de place et une colline sableuse. Vous pouvez progresser vers de plus grandes collines à mesure que vous vous sentez plus confiant.
- Assurez-vous d'avoir assez de place pour ralentir et vous arrêter dans toutes les stations
- Toujours remplacer la poignée de remorquage et la boucle de verrouillage du ski avant avant chaque utilisation.
- NE remorquez PAS derrière un véhicule motorisé ou des personnes lorsque le conducteur est assis sur le produit.

Si vous avez la moindre question, veuillez contacter notre centre d'assistance à la clientèle. Nos coordonnées sont les suivantes:

☎ 416-792-6088
✉ customerservice@aosom.ca

Importé par Aosom Canada Inc.
7270 Woodbine Avenue, unité 307, Markham, Ontario Canada L3R 4B9
Fabriqué en Chine

Soozier

330-027V00



MAX. POIDS DU CONDUCTEUR
AU-DESSOUS DE 88 lb (40 kg)

INFORMATIONS IMPORTANTES À L'INTÉRIEUR
Lisez attentivement ce manuel avant d'utiliser votre produit hiver

7+ Veuillez lire le manuel d'utilisation tel qu'inclus dans cet emballage pour la configuration du produit. Assemblage par un adulte requis

ATTENTION

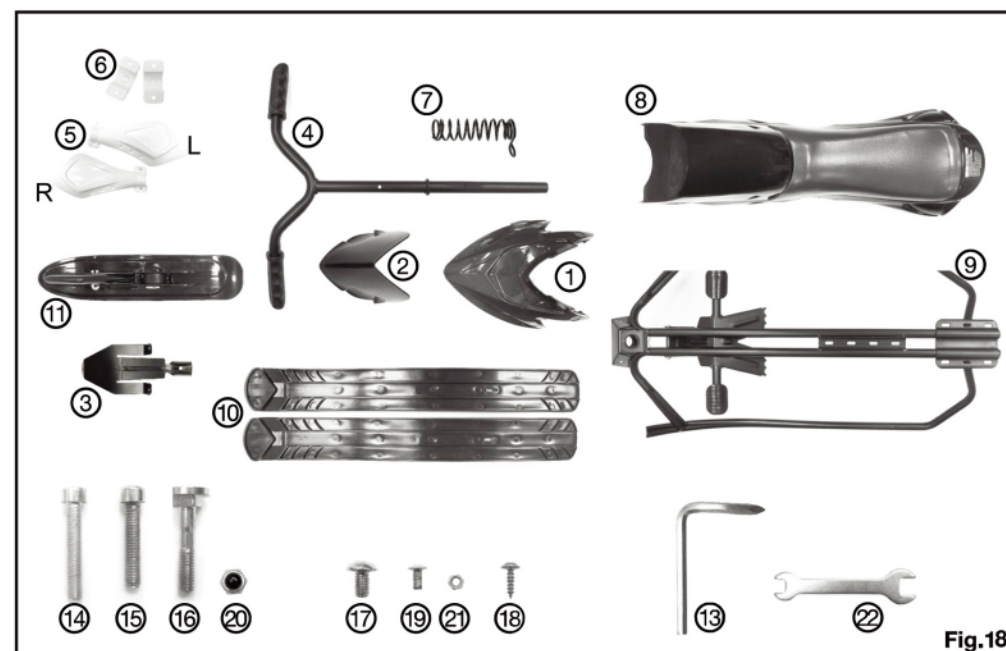
ATTENTION
RISQUE D'ÉTOUFFEMENT - PETITES PIÈCES.
PAS POUR LES ENFANTS DE MOINS DE (3) ANS.

Assemblage par un adulte requis
Pour éviter les blessures:
Les informations de réchauffement dans le manuel d'utilisation sur le produit et l'emballage doivent toujours être lues avant chaque utilisation et expliquées à toute personne utilisant ce produit.
Ce produit est conçu pour être utilisé par une personne de sept (7) ans et plus. Une supervision par un adulte compétent est requise.
Ne laissez pas les enfants sans surveillance pendant l'utilisation de ce produit.
L'utilisation de ce produit et la pratique de ce sport comportent des risques inhérents de blessure, voire de mort.
L'utilisateur DOIT suivre les instructions du manuel d'utilisation et l'Avertissement à tout moment, une utilisation incorrecte de ce produit provoquera des blessures graves, voire mortelles.
Ce produit ne doit pas être utilisé par plus d'un (1) conducteur avec un poids maximal de 88 lb (40 kg) à la fois. Ne dépassez pas le nombre recommandé de conducteur ou de poids.
Portez toujours des équipements de protection tels que des lunettes et des gants.
Ce produit est conçu avec un freinage et une visibilité limités, soyez conscient que le produit peut développer des vitesses élevées sous certaines conditions de neige.
Le système de freinage sur neige en métal ne permet pas un arrêt court rapide. Il est uniquement destiné à réduire progressivement la vitesse de descente.
NE remorquez PAS de véhicule motorisé sur la terre ou la neige, ce n'est pas un véhicule remorquable.
NE remorquez PAS derrière un véhicule motorisé ou des personnes lorsque le conducteur est assis sur le produit.
N'utilisez pas sur les pentes de ski, les surfaces verglacées, les surfaces sans neige suffisante et dans des zones obstruées ou dangereuses.
N'utilisez pas ce produit à proximité de routes, d'arbres ou d'autres objets ou conditions dangereuses.
Ne plongez pas la tête la première sur ce produit
N'utilisez pas ce produit sous l'influence de drogues et d'alcool
Gardez le contrôle de votre traîneau en tout temps. Il est de votre responsabilité d'éviter les personnes et les objets devant vous.
Gardez toujours le coureur empoisonné près de l'avant pour un contrôle et une direction accrue. À mesure que le corps se déplace plus près de l'arrière, la direction et les commandes sont réduites.
Remplacez toujours la poignée de remorquage et la boucle de verrouillage du ski avant avant chaque utilisation.
Utilisez à vos risques et périls
N'utilisez pas ce produit sur des pentes raides, utilisez uniquement sur des pentes faiblement inclinées dans les limites de votre niveau de compétence.

DIAGRAMME DES PIÈCES

1. Nez avant
2. Pare-vent
3. Mouture métallique
4. Colonne de direction
- 4 Protecteurs Pro Grip x2
5. Support arrière x2
7. Colonne de suspension
8. Siège
9. Cadre principal
10. Ski latéral
11. Ski avant (Dispositif de remorquage avec poignée de remorquage et automatique)

13. Clé en L
14. Boulon de ski avant
15. Boulon de nez avant
16. Boulon de ski latéral X2
18. Vis pour pare-vent X1 et vis pour mouture métallique x 3
19. Vis pour Protecteurs Pro Grip X4
20. Contre-écrou (A) x4
21. Contre-écrou (B) x4
22. Serre-écrou

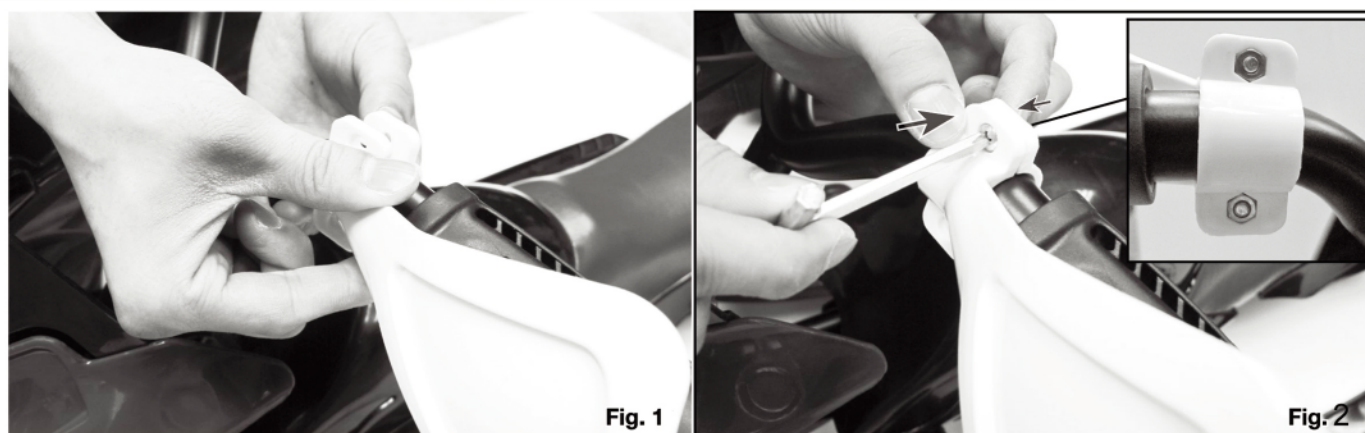


INSTALLATION

Seulement une étape à compléter

Il vous suffit de terminer l'étape 1, l'étapes 2 à 6 sont assemblées précédemment .

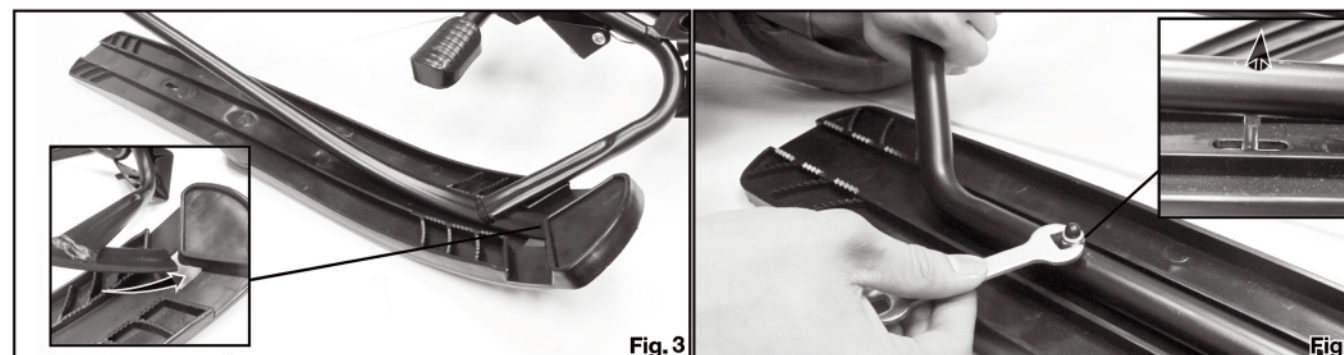
ÉTAPE 1 - ASSEMBLAGE DES PROTECTEURS PRO GRIP



1. Pour assembler les protecteurs Pro Grip, placez le capot avant dans la position correcte comme indiqué, puis placez 2 boulons et le support arrière. (Voir Fig. 1)
 2. Vissez le contre-écrou et serrez-le à l'aide du Clé en L fourni. Répétez cette étape pour les autres protecteurs Pro Grip. (Voir Fig.2)
- Si vous ne correspondez pas bien, changez le côté droit avec le couvercle avant et reprenez à nouveau.

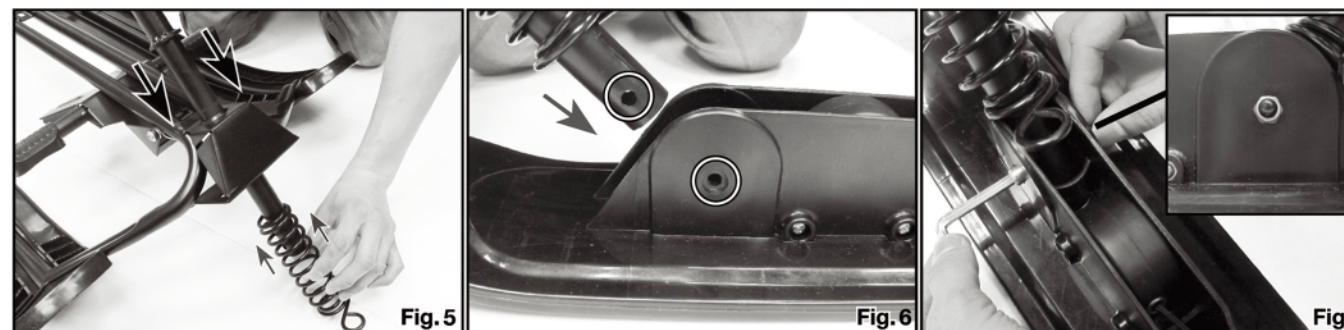
INSTRUCTIONS D'ASSEMBLAGE PRÉCÉDENT

ÉTAPE 2 ASSEMBLAGE DE SKI LATÉRAL



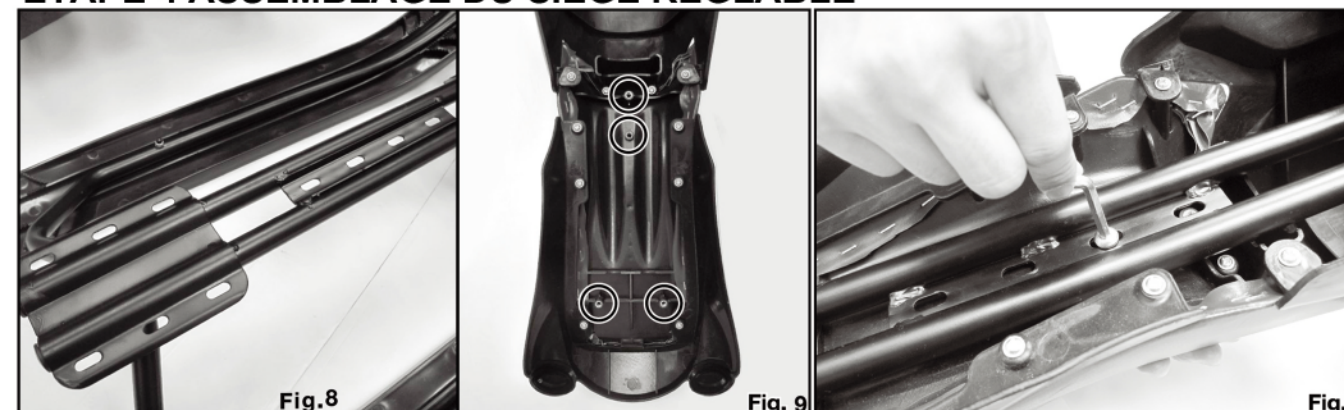
3. Fixez le ski latéral en insérant dans la languette en acier qui dépasse à l'avant du cadre principal par le trou carré situé en haut du ski.
4. Fixez le ski latéral à l'aide du boulon de ski latéral. Passez le boulon de ski latéral à partir du bas du ski à travers le cadre. Ensuite, placez le contre-écrou et serrez-le fermement à l'aide de l'écrou, (voir Fig.4).
5. Répétez les étapes 3 et 4 pour Assembler l'autre ski latéral.

ÉTAPE 3 ASSEMBLAGE DE LA COLONNE DE DIRECTION ET DU SKI AVANT



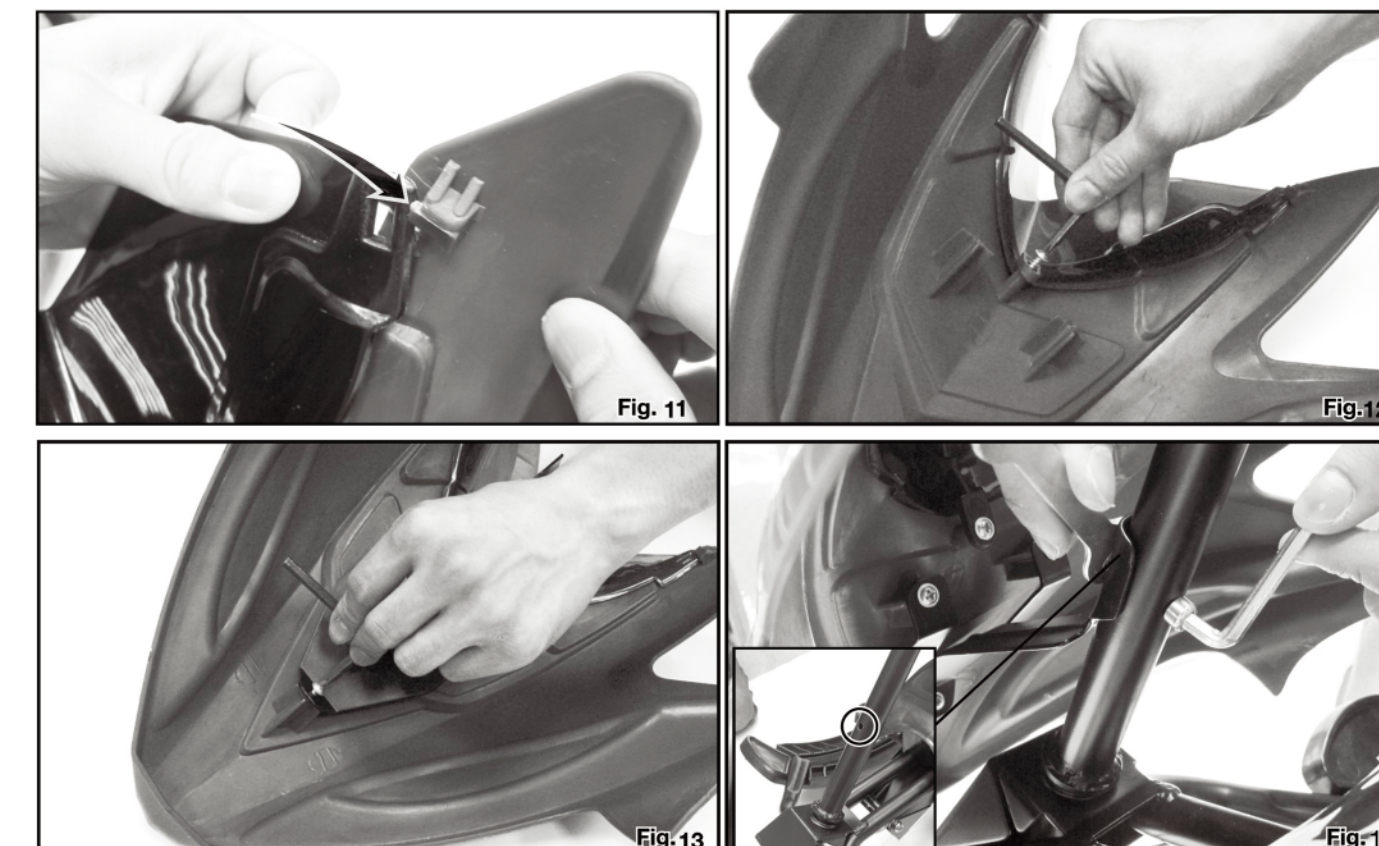
6. Insérez la colonne de direction à l'avant du cadre en acier principal (voir Fig.5).
7. Insérez la colonne de suspension dans la colonne de direction comme indiqué (voir fig. 5).
8. Insérez l'extrémité de la colonne de direction dans la zone de dégagement aménagée sur le support du ski avant (voir fig. 6).
9. Alignez le trou de boulon sur l'extrémité de la colonne de direction et les trous sur le mur avant du support de ski, (Voir Fig.7).
10. Insérez le boulon du ski avant, vissez l'écrou de blocage et serrez-le bien à l'aide de la Clé en L fournie. (Voir Fig.7)

ÉTAPE 4 ASSEMBLAGE DU SIÈGE RÉGLABLE



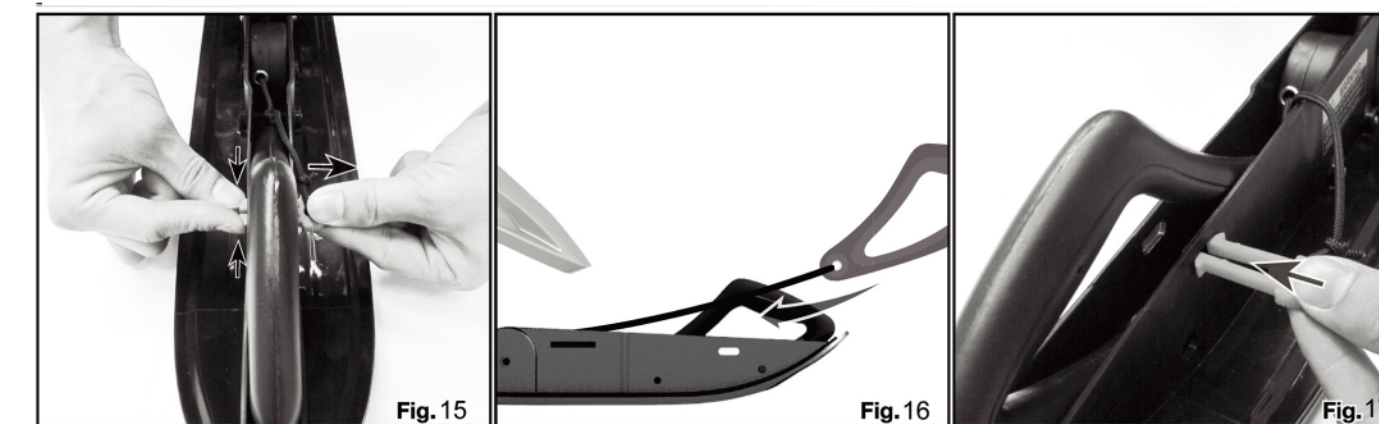
11. Le siège peut être monté dans l'une des trois positions en fonction de la taille du conducteur. Pour procéder à l'assemblage du siège, placez le cadre du siège à l'envers, comme indiqué sur la figure.
12. Sélectionnez votre position de siège en alignant les points d'assemblage de siège avec les fentes d'assemblage souhaitées sur le cadre. (Voir Fig.8 & 9)
13. Fixez le siège en insérant 4 vis du siège dans les fentes de position du siège sur le cadre, et en serrant les points d'assemblage du siège à l'aide de la Clé en L . (Voir Fig10)

ÉTAPE 5 ASSEMBLAGE DU PARE-VENT VENT ET DU NEZ AVANT



14. Insérez le pare-vent sur le nez avant, comme indiqué à la Fig.11. Assurez-vous que l'extrémité des trous du pare-vent est verrouillée dans le nez.
15. Vissez le pare-vent, et vissez et serrez-le bien à l'aide du Clé en L fourni. (Voir Fig. 12)
16. Fixez le support en métal au nez plat comme indiqué et vissez les trois vis pour les fixer. (Voir Fig.13)
17. Fixez l'autre extrémité du support métallique à la colonne de direction et alignez le trou de boulon. Insérez le boulon de nez avant, vissez le contre-écrou et serrez-le bien à l'aide de la clé en L et du serre-écrou fournis. (Voir Fig. 14)

ÉTAPE 6 UTILISATION DU SYSTÈME DE REMORQUAGE RÉTRACTABLE AUTOMATIQUE



18. Le système de remorquage automatique escamotable est conçu pour placer et ranger facilement votre poignée de remorquage pendant la conduite. Relâchez la boucle de sécurité, et sortez la poignée de remorquage du ski avant. (Voir Fig. 15)
19. Pour remplacer la poignée de remorquage, insérez la poignée dans la fixation du ski avant, et la corde de remorquage sera automatiquement rétractée dans le dispositif de corde de remorquage. (Voir Fig. 16)
20. Remplacez toujours la poignée de remorquage et la boucle de verrouillage du ski avant avant chaque utilisation. (Voir Fig.17)