

This product is subject to the actual product, the picture is only for reference
IMPORTANT, RETAIN FOR FUTURE REFERENCE: READ CAREFULLY

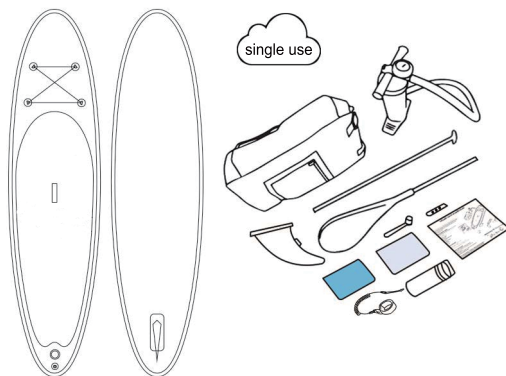
ASSEMBLY INSTRUCTION

iSUP User Manual

1. Packing List

Package Includes:

- Inflatable SUP x 1;
- Adjustable sup paddle x 1;
- Removable center fin x 1;
- High pressure dual-action pump x 1;
- Repair kit(PVC + glue + wrench) x 1;
- Backpack x 1;
- User Manual x 1;
- Coil leash x 1.

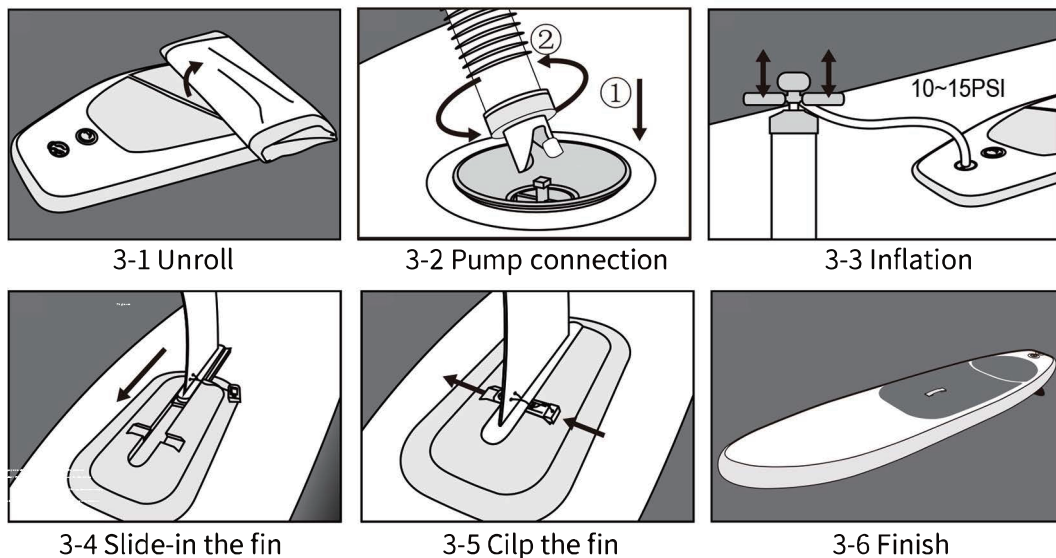


2. Warm Reminder

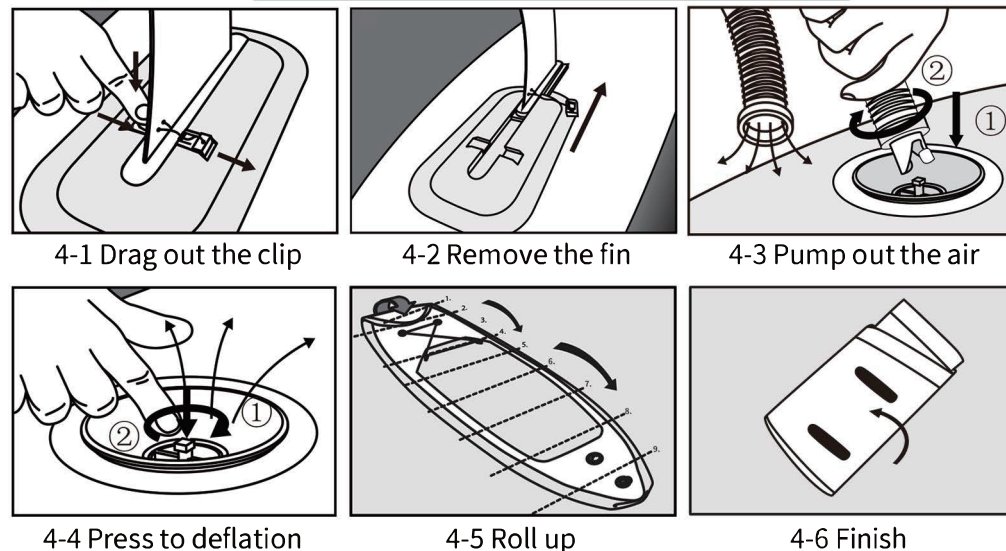
A long-lasting iSUP needs your careful care, tips below worth your attention:

- PSI \leq 15 PSI (Pls pay more attention to the pressure when using mechanical pump do not over-inflate).
- Pump using instruction: Pls try pump according to test video before use, the side marked with "OUT" is for inflation (only when the pressure reaches to certain amount of PSI will the pressure gauge perceive it and push the pointer to move/spin, normally 5 PSI).
- Avoid long time constant overexposure to the merciless sun
- Trim your dog's nails or put a traction pad on if he stands in front of the iSUP paddle board to avoid scratches.
- Storage: rinse your board with fresh water, dry completely, fin off, store deflated and leave the sun.

3. Inflation & Fin Installation



4. Deflation & Fin Removal



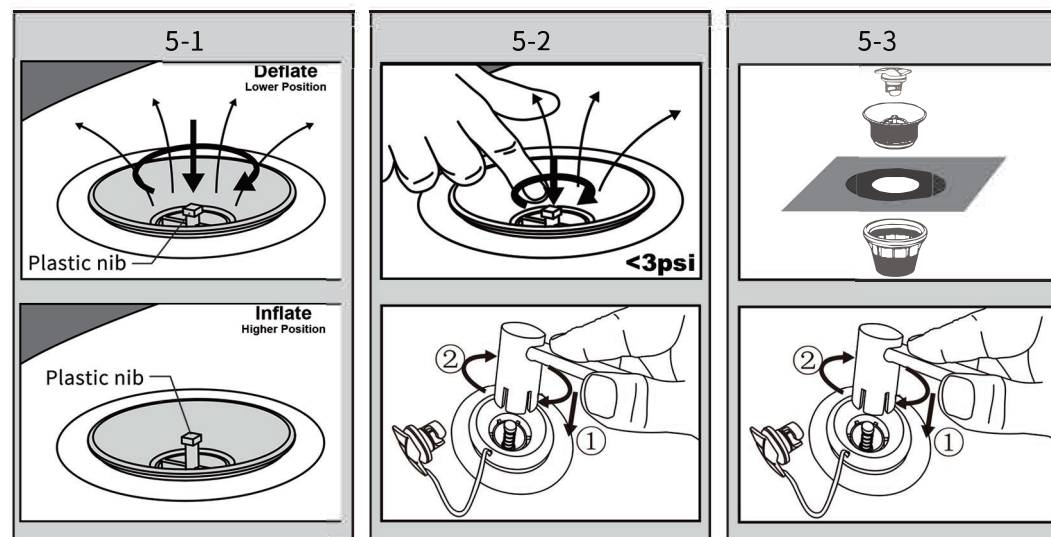
5. Valve & Fin Introduction

The plastic nib in lower position is for deflation, keep in the upper position is for inflation as well as avoid air-leak, pls see the diagrammatic illustration on the right.

Cases need your attention:

- When there is air-leak from the valve or if the air can not be inflated into the iSUP, pls check the position of the plastic nib first, keep it in the upper position. If it's ok, pls follow case 2.
- The valve may sometimes loosen, pls use the wrench to tighten it.
- If the valve, you can also use the wrench to replace it.

See details from below diagram.

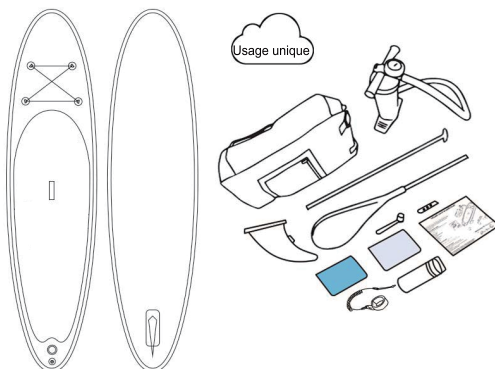


Manuel de l'utilisateur

1. Liste des pièces détachées

Le colis comprend:

Stand Up Paddle x1 ;
 Pagaie réglable x 1 ;
 Aileron central amovible x 1 ;
 Pompe à haute pression x 1 ;
 Kit de réparation (PVC + colle + clé) x 1 ;
 Sac à dos x 1 ;
 Manuel de l'utilisateur x 1 ;
 Bobine de laisse x 1.

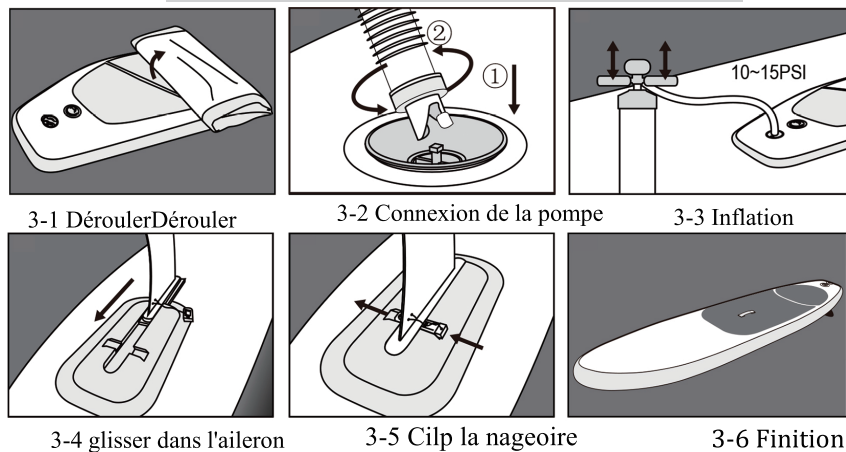


2. Rappel

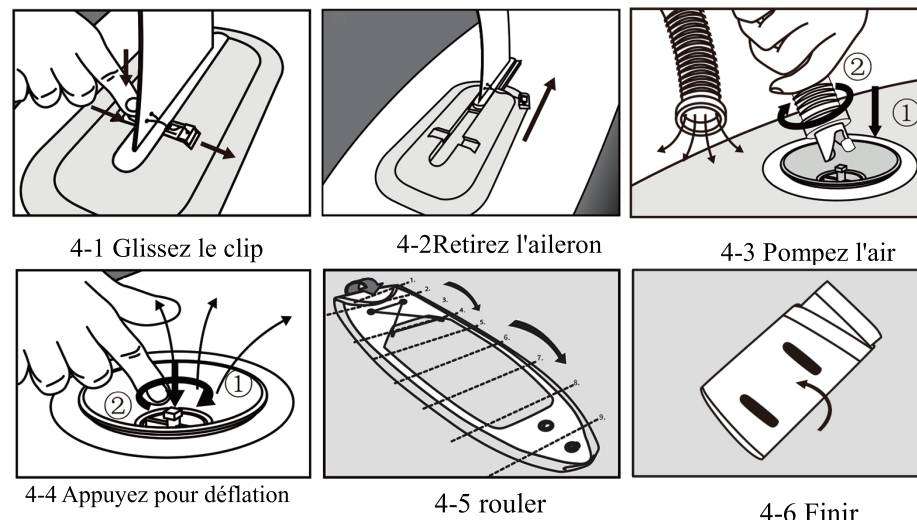
Le paddle gonflable nécessite de l'entretien, veuillez trouver ci-dessous les instructions :

- ⚠ 1. PSI < 15 PSI : Veuillez faire attention à la pression lorsque vous utilisez une pompe mécanique, le paddle ne doit pas être surgonflé.
- ⚠ 2. Instructions pour l'utilisation de la pompe: Faites un premier test en suivant la vidéo. Le côté pour le gonflage est identifié par le mot "OUT". Ce n'est que lorsque la pression atteint une certaine valeur PSI que le manomètre la perçoit et pousse l'aiguille pour qu'elle bouge/vrille. Cela devrait se produire à 5 PSI.
- ⚠ 3. Evitez une exposition prolongée de votre paddle au soleil, qui pourrait provoquer une déformation de la planche.
- ⚠ 4. Coupez les ongles de votre chien ou mettez une protection s'il monte sur l'avant de la planche afin d'éviter les rayures.
- ⚠ 5. Après utilisation : rincez votre planche à l'eau douce, séchez-la complètement, enlevez les ailerons, rangez la dégonflée et à l'abri du soleil.

3. inflation à Fin D'installation



4. Dégonflement et enlèvement des nageoires

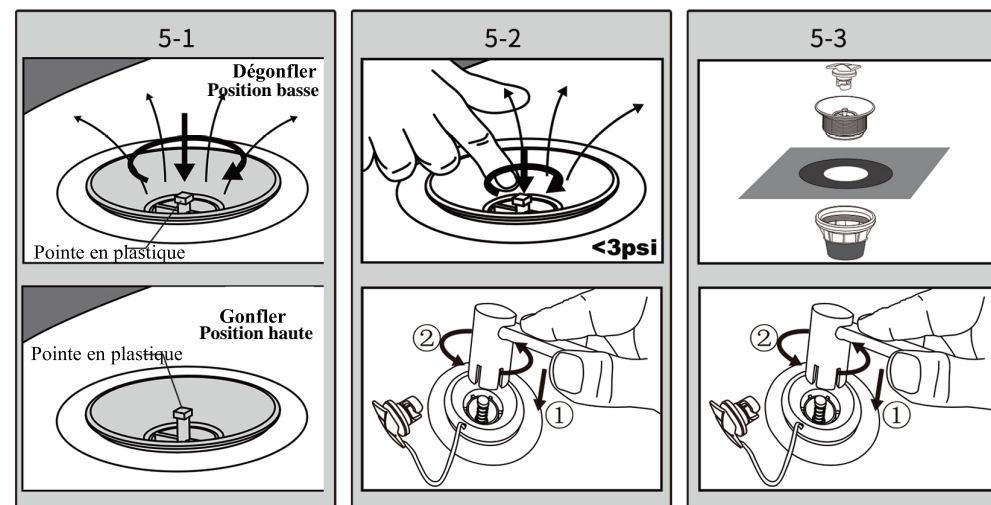


5. Introduction de la vanne et des ailettes

En position basse, la pointe en plastique vous permettra de dégonfler la planche. En position haute, elle permet le gonflage tout en évitant les fuites d'air (voir le schéma à droite).

Cas nécessitent votre attention:

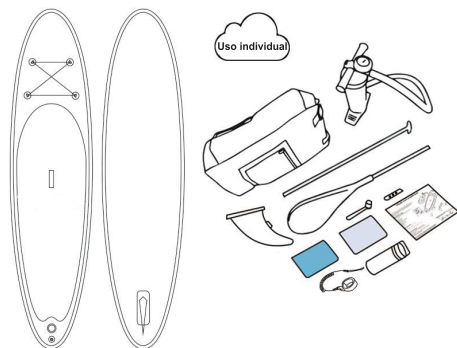
1. Lors de la fuite d'air de la vanne ou si l'air ne peut pas être gonflé dans l'iSUP, veuillez vérifier d'abord la position de la pointe en plastique, maintenez-la en position haute. Si ça va, puis suivre le cas 2.
2. Vous pouvez desserrer la vanne et utiliser la clé pour la serrer.
3. Si la soupape est cassée, vous pouvez également utiliser la clé pour la remplacer. Voir les détails du diagramme ci-dessous.



I. Lista de piezas

El paquete incluye:

- 1 x Tabla de paddle surf inflable
- 1 x Remo ajustable
- 1 x Aleta central extraíble
- 1 x Inflador de doble acción de alta presión
- 1 x Kit de reparación (PVC+ pegamento + llave)
- 1 x Mochila
- 1 x Manual de instrucciones
- 1 x Correa de bobina



2. Recordatorio

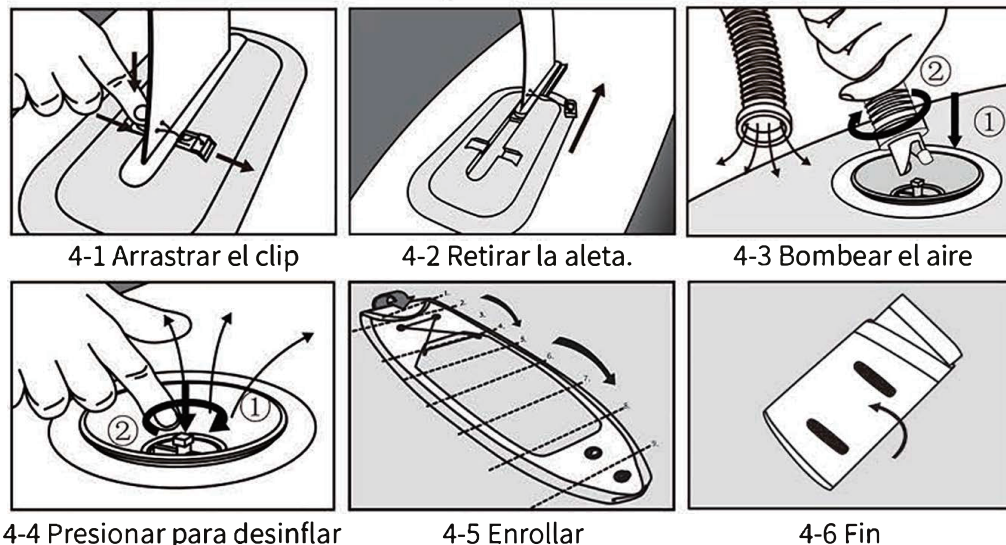
Si quiere alargar la vida útil de su tabla de paddle surf, preste atención a las siguientes recomendaciones:

- ⚠ 1. PSI ≤ 15 PSI (Por favor, preste atención a la presión al utilizar en inflador mecánico, no infle demasiado el producto).
- ⚠ 2. Instrucciones sobre el uso del inflador: El lado marcado con "OUT" (SALIDA) sirve para inflar (solo cuando la presión alcance cierta cantidad de PSI, el manómetro percibirá la presión y empujará el puntero para moverse / girar, en circunstancias normales, es 5 PSI).
- ⚠ 3. Evite la sobreexposición constante durante mucho tiempo bajo la luz solar directa a fin evitar deformaciones en su tabla.
- ⚠ 4. Para evitar rayones, córtele las uñas a su perro o póngale una almohadilla de tracción si su perro se coloca frente a la tabla de paddle surf.
- ⚠ 5. Almacenamiento: Enjuague su tabla con agua dulce, séquela completamente, quítele las aletas, almacénela desinflada y evite la luz solar directa.

3. Inflado e Instalación de la Aleta



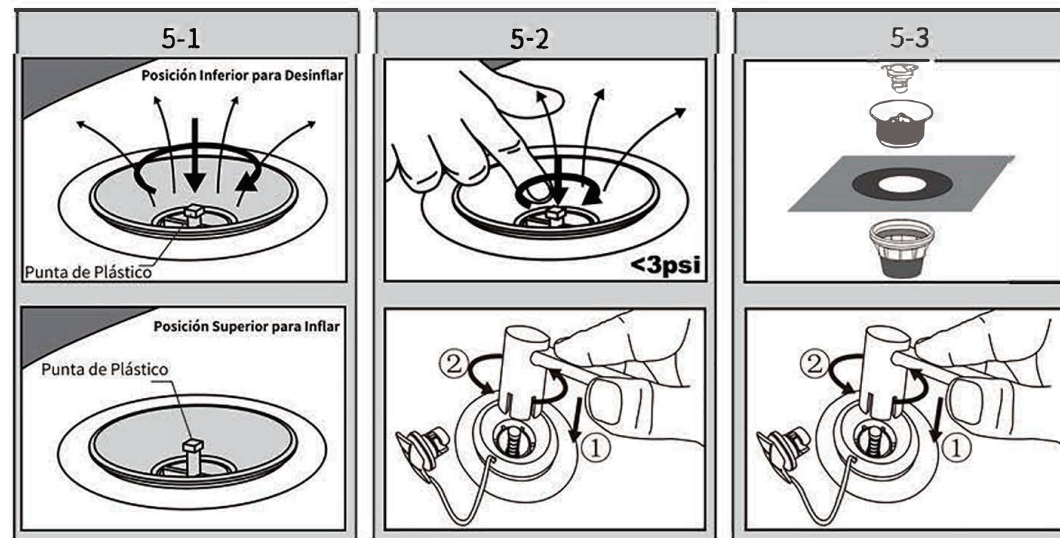
4. Desinflado y Extracción de la Aleta



5. Introducción de la Válvula y la Aleta

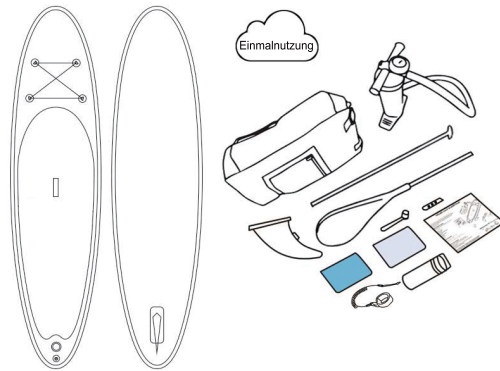
La punta de plástico debe de estar bajada para desinflar, la posición subida es para inflar y evitar fugas de aire. Vea la ilustración adjunta. Casos que necesitan su atención:

1. Cuando haya fugas de aire en la válvula o si el aire no puede inflar la tabla de paddle surf, primero verifique la posición de la punta de plástico, y manténgala en posición elevada. Si está bien, mire el caso 2.
2. Algunas veces la válvula puede aflojarse, utilice la llave para apretarla.
3. Si la válvula está rota, también puede utilizar la llave para reemplazarla. Vea las siguientes ilustraciones para más detalles.



1. Zubehoerliste

Mitgeliefertes Zubehoer:
 Aufblasbares SUP x 1;
 Einstellbares Sup -Paddel x 1;
 Entfernbare Mittelflosse x 1;
 Hochdruckpumpe x 1;
 Reparaturset (PVC + Kleber +
 Schraubenschlüssel) x 1;
 Rucksack x 1;
 Benutzerhandbuch x 1;
 Leine x 1;
 Spulenleine x 1.

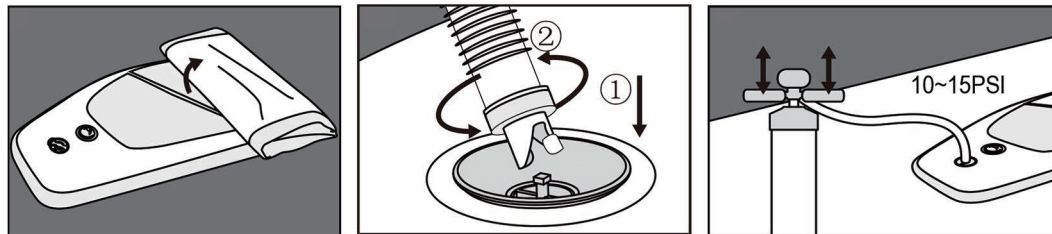


2. Hinweise

Ein langlebiges iSUP erfordert Ihre sorgfältige Pflege. Bitte beachten Sie unsere nachstehenden Tipps:

- A** 1. $PSI \leq 15$ PSI (Bitte achten Sie zusätzlich auf das Druckniveau, wenn Sie eine mechanische Pumpe verwenden, um ein zu starkes Aufpumpen zu vermeiden).
- A** 2. Anweisungen zum Pumpen: Bitte probieren Sie die Pumpe vor der Verwendung gemäß unserem Testvideo aus. Die mit dem Wort "OUT" markierte Seite ist für das Aufpumpen vorgesehen (nur wenn der Druck einen bestimmten Wert von PSI erreicht, nimmt das Druckmessgerät dies wahr und drückt den Zeiger in Bewegung/Drehung; normalerweise 5 PSI).
- A** 3. Bitte vermeiden Sie es, die Leiterplatte über einen längeren Zeitraum der direkten Sonneneinstrahlung auszusetzen, um ein Verziehen der Leiterplatte zu vermeiden.
- A** 4. Bitte schneiden Sie die Nägel Ihres Hundes oder legen Sie ein Zugkissen auf das Produkt, wenn er vor dem iSUP Paddelbrett steht, um Kratzer zu vermeiden.
- A** 5. Lagerungshinweise: Bitte spülen Sie Ihr Brett mit frischem Wasser ab, trocknen Sie es vollständig ab, legen Sie die Flossen ab und lagern Sie das Produkt in entleertem Zustand und außerhalb der Reichweite direkter Sonneneinstrahlung.

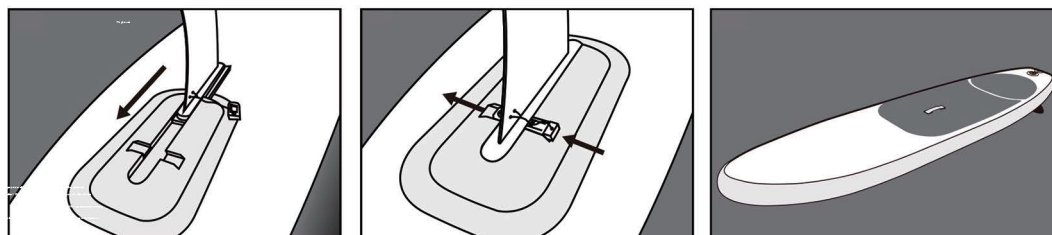
3. Aufblasen und Flossenmontage



3-1 Aufrollen

3-2 Pumpenverbindung

3-3 Aufblasen

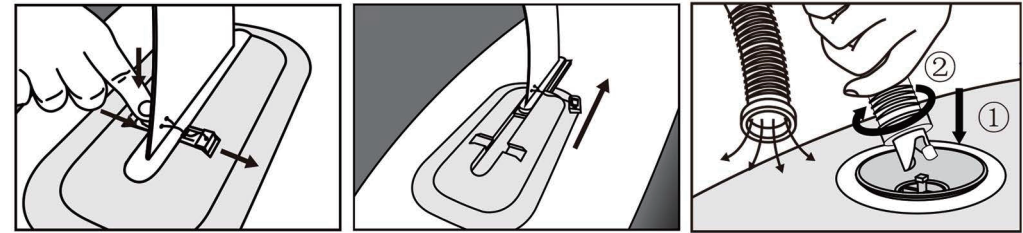


3-4 Flosse reinschieben

3-5 Flosse einrasten lassen

3-6 Fertig

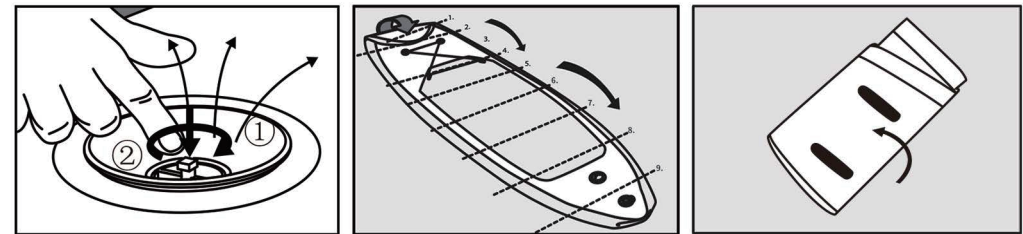
4. Luft entlassen und Flosse demontieren



4-1 Clip entnehmen

4-2 Flosse entfernen

4-3 Luft herauspumpen

4-4 Druecken fuer
Luftentlassung

4-5 Zusammenrollen

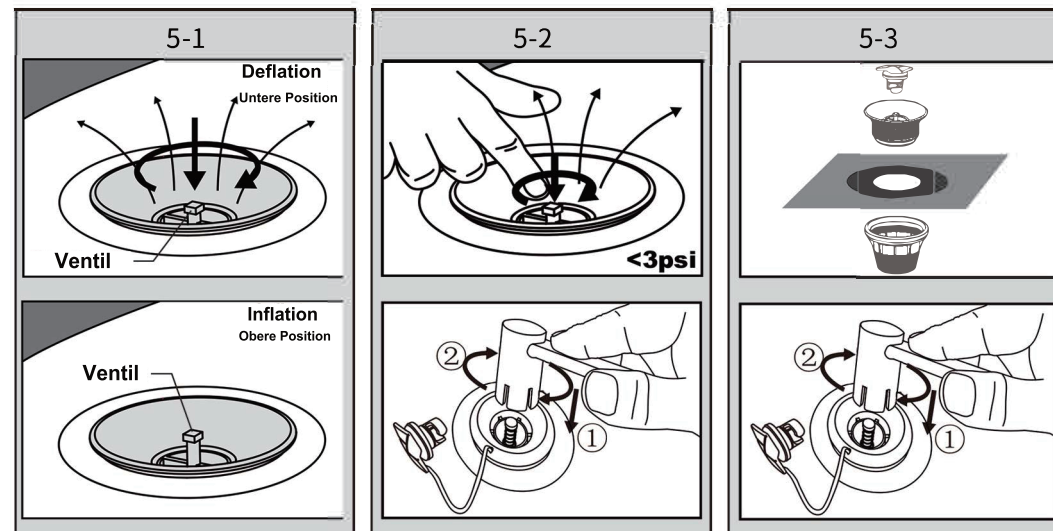
4-6 Fertig

5. Ventil- und Flossenbeschreibung

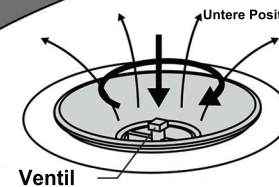
Das Ventil in der unteren Position ist für das Entlassen von Luft gedacht. In der oberen Position ist es fuer die Inflation von Luft gemacht sowie die Vermeidung von Luftentlassung, bitte beziehen Sie sich auf die Illustration rechts.

Wichtige Hinweise:

1. Bei einem Luftleck aus dem Ventil oder wenn die Luft nicht in den iSUP geblasen werden kann, überprüfen Sie bitte zuerst die Position des Ventils, und gehen Sie sicher, dass Sie es in der oberen Position halten. Wenn alles in Ordnung ist, fuehren Sie mit dem zweiten Schritt fort.
2. Das Ventil kann manchmal locker sitzen, bitte benutzen Sie in diesem Fall den Schraubenschlüssel, um es zu straffen.
3. Wenn das Ventil kaputt ist, können Sie es mit Hilfe von dem Schraubenschlüssel ersetzen. Siehe Details von unten Diagramm.

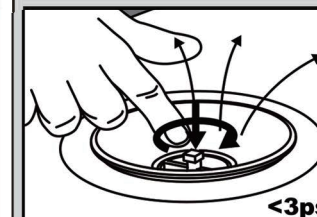


5-1

Deflation
Untere Position

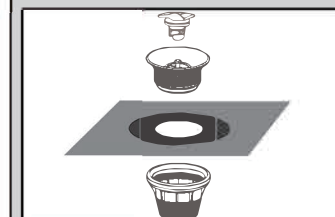
Ventil

5-2



<3psi

5-3

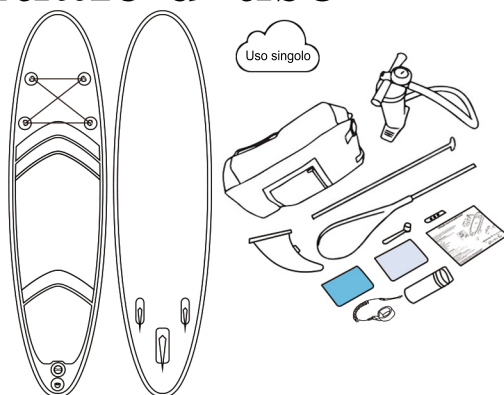


Manuale d'uso

1. Lista parti

La confezione include:

- A. Gonfiabile SUP x1;
- B. Remo regolabile x 1;
- C. Pinna centrale rimuovibile x 1;
- D. Pompa ad alta pressione x 1;
- E. Kit riparazione(PVC + colla + chiave)x 1;
- F. Zaino x 1;
- G. Manuale d'uso x 1;
- H. Laccio bobina x 1;
- I. Guinzaglio a spirale x 1.

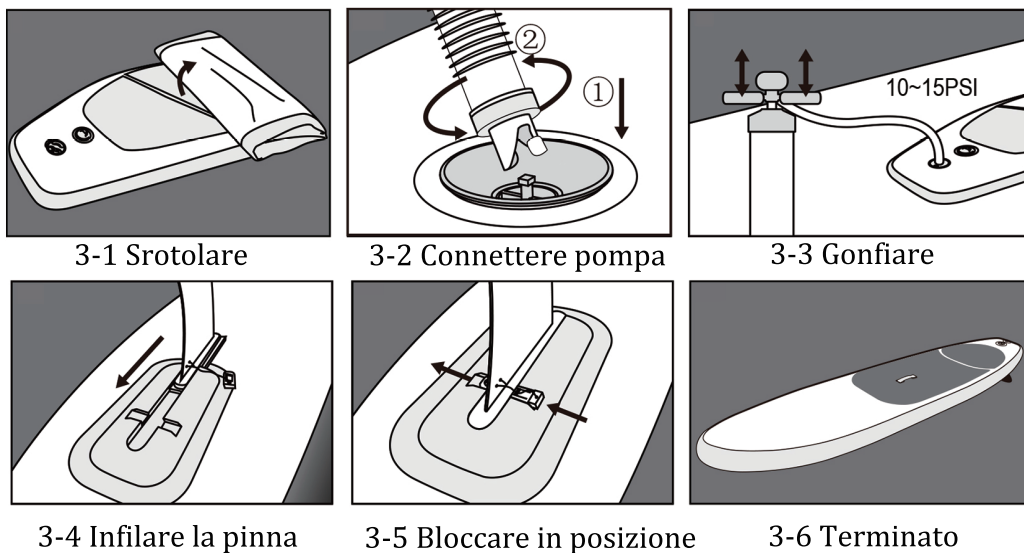


2. Attenzioni

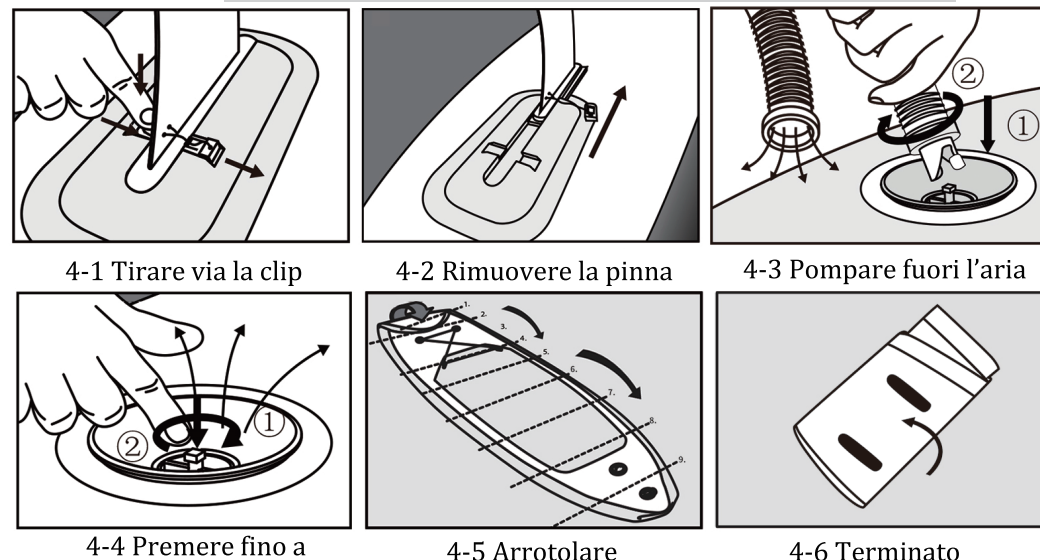
Un iSUP di lunga durata richiede la tua cura attenta, e i seguenti suggerimenti meritano la tua attenzione:

1. $1.PSI \leq 15 PSI$ (Si prega di prestare maggiore attenzione alla pressione. Quando si utilizza la pompa meccanica non gonfiare eccessivamente).
2. Pompare rispettando le istruzioni: Si prega di provare la pompa in base al video prima dell'uso, il lato contrassegnato Con "OUT" è per l'inflazione (solo quando la pressione raggiunge una certa quantità PSI il manometro lo percepisce e spinge la lancetta per muovere/girare, normalmente 5 PSI).
3. Evitare la sovraesposizione costante per molto tempo al sole forte per evitare che la tavola da surf si deformi.
4. Tagliare le unghie del tuo cane o mettere un cuscinetto di trazione se si trova di fronte alla tavola da surf iSUP per evitare graffi.
5. Conservazione: sciacquare la tavola da surf con acqua dolce, asciugarla completamente, e conservarla sgonfiata e lontano dal sole.

3. Gonfiare & Installazione della pinna



4. Sgonfiare & Rimozione della pinna

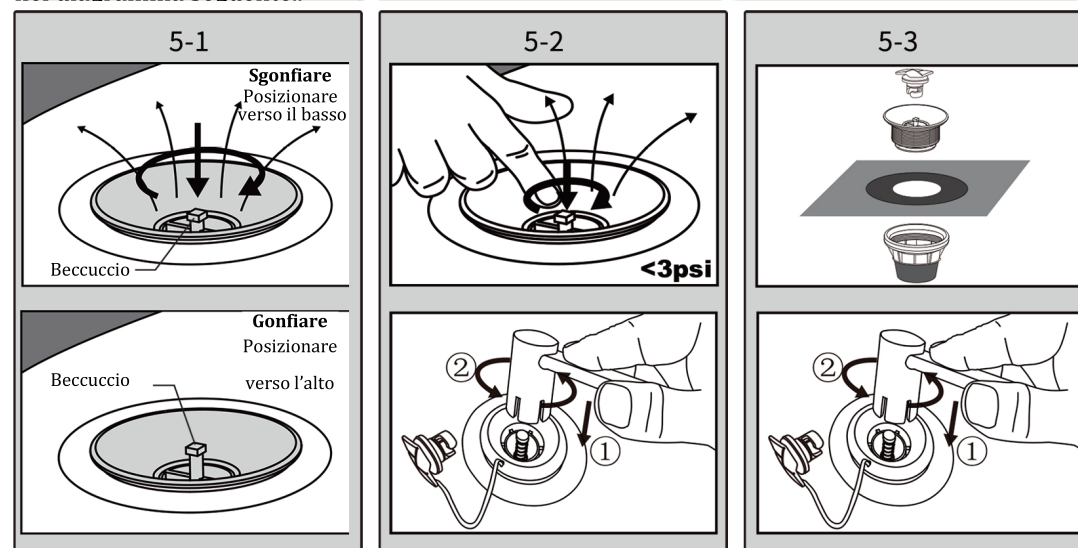


5. Valvola & Introduzione pinna

Il beccuccio in plastica in posizione verso il basso e' per sgonfiare, tenere posizionato verso l'altro per gonfiare e per evitare perdite d'aria, come mostrato nel diagramma di seguito.

Casi che richiedono la vostra attenzione:

1. Quando c'è una perdita d'aria dalla valvola o se l'aria non riesce ad essere pompata nel iSUP, si prega di controllare la posizione del beccuccio di plastica come prima cosa, tenerlo in posizione verticale verso l'alto. Altrimenti, seguire il caso 2.
2. La valvola può allentarsi in alcuni casi, usare una chiave apposita per stringere di nuovo.
3. Se la valvola è danneggiata, usare una chiave per rimuoverla e sostituirla. Vedere i dettagli nel diagramma seguente..



IMPORTER**EN**

MH STAR UK LTD
Unit 27, Perivale Park,
Horsenden lane South
Perivale, UB6 7RH
MADE IN CHINA

IMPORTATEUR**FR**

MH FRANCE
2 Rue Maurice Hartmann
92130 Issy Les Moulineaux
France
FABRIQUÉ EN CHINE

IMPORTADOR POR**ES**

SPANISH AOSOM, S.L.
C. roc gros no.15, 08550 Els hostalets de Balenya, Spain
B66295775
www.aosom.es
atencioncliente@aosom.es
TEL: 931294512
HECHO EN CHINA

IMPORTEUR**DE**

MH Handel GmbH
Wendenstraße 309
D-20537 Hamburg
Germany
IN CHINA HERGESTELLT

IMPORTATO DA**IT**

AOSOM Italy srl
Centro Direzionale Milanofiori
Strada 1 Palazzo F1
20057 Assago (MI)
P.I.: 08567220960
FATTO IN CINA

