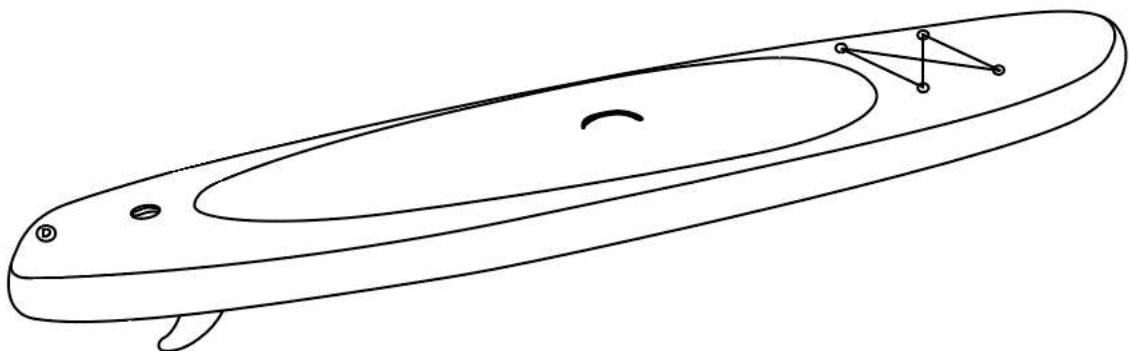


Pacchetto- Tavola da paddle- Stand Up
MANUALE D'UTENTE

(TAVOLA DA SUP)



IMPORTANT, RETAIN FOR FUTURE REFERENCE: READ CAREFULLY

ASSEMBLY & INSTRUCTION MANUAL

Grazie per aver scelto questo Tavola da paddle gonfiabile Stand up (ISUP). Per ottenere il meglio dal tuo nuovo prodotto, si prega di leggere e comprendere appieno questo manuale d'utente.

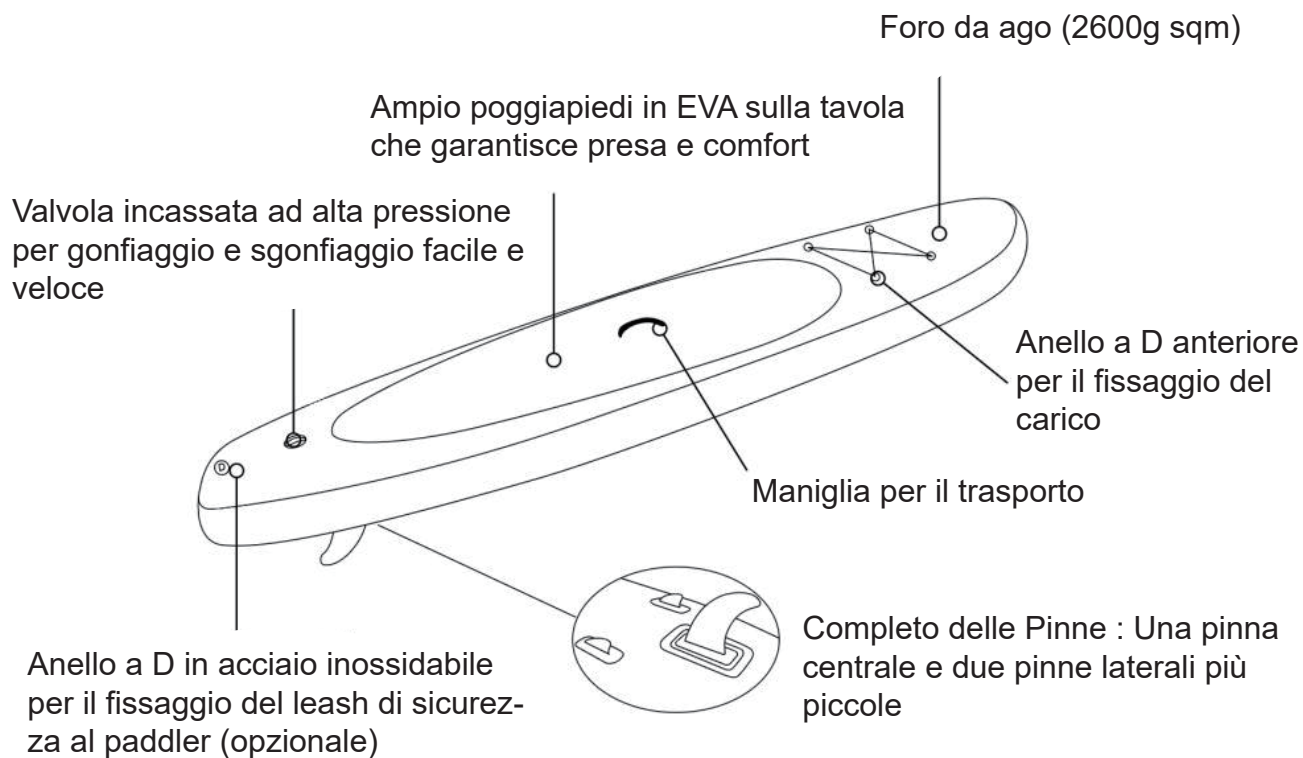
Rivolgere alle istruzioni professionali prima di utilizzare la Tavola da SUP. Prestare sempre la massima attenzione quando si utilizza questo prodotto. Utilizzare questo prodotto solo se si è in buona forma fisica e mentale. A causa delle precauzioni di sicurezza, gli ISUP devono essere utilizzati solo su e sopra le superfici dell'acqua. Durante l'utilizzo di questo prodotto, sei responsabile della tua sicurezza e di quella degli altri. Non utilizzare mai la Tavola da SUP se non si familiarizza con la zona e i dintorni. Non andare mai a pagaiare con vento forte o al largo. Non andare mai a pagaiare su una marea in uscita o sui correnti di marea forti.

Tutte le persone devono indossare un ausilio al galleggiamento adeguato (giubbotto salvagente /dispositivo di galleggiamento personale) quando si utilizza un ISUP. Tieni presente che in alcuni paesi è obbligatorio per legge indossare un ausilio al galleggiamento conforme alle normative nazionali.

Inhaltsverzeichnis

Termini Tecnici Della Struttura Isup	3
Lista Di Imballaggio	3
Preparazione Per Assemblaggio	4
Pagaia Isup Telescopica In Alluminio	7
Rilevamento Perdite e Riparazione	8
Istruzioni Per La Cura e La Conservazione	9
Per La Tua Sicurezza	10
Avvertenza	11

Termini tecnici della struttura ISUP



LISTA DI IMBALLAGGIO

- Tavola da paddle SUP
- Remo regolabile in alluminio a tre aste
- Pompa a mano/ Manometro
- Chiave per valvola
- Kit di riparazione
- Zaino professionale
- Pinna centrale
- Manuale d'istruzione

PREPARAZIONE PER ASSEMBLAGGIO

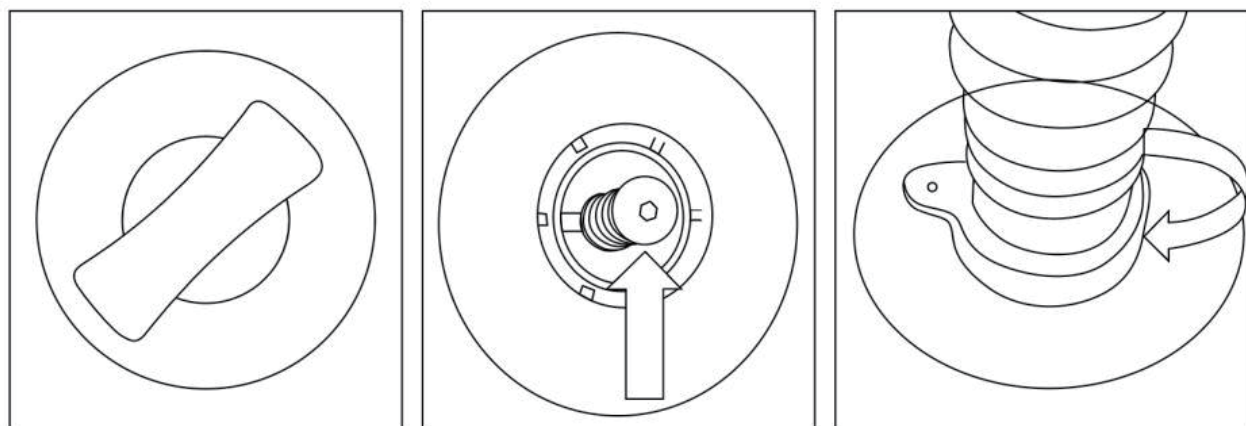
1. Rimuovere la tavola dall'imballaggio.

Scegliere una superficie liscia e pulita e srotola la tua tavola in modo che sia capovolta.

2. Funzionamento della valvola

Seguire le istruzioni di seguito per gonfiare e sgonfiare correttamente l'ISUP.

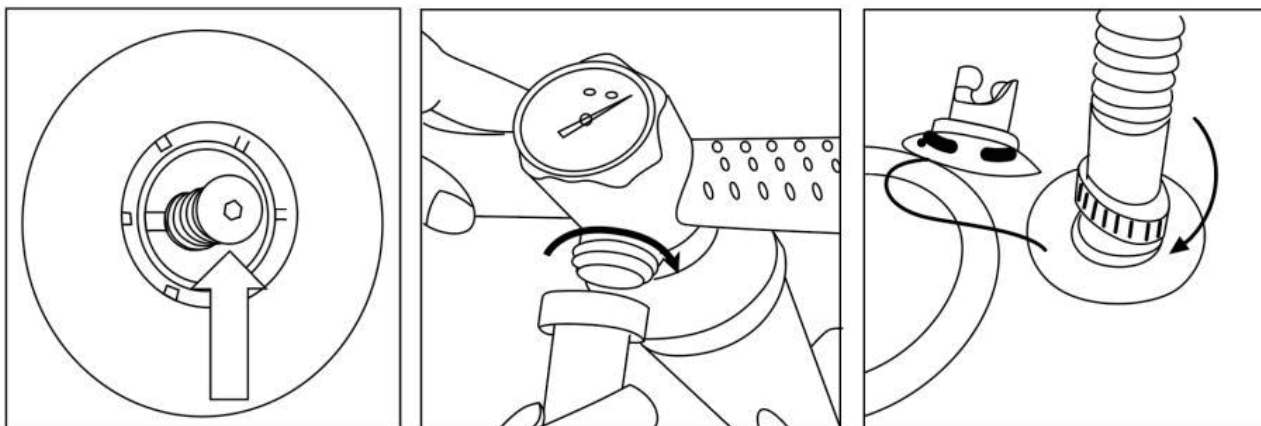
La valvola di gonfiaggio è vicino al naso della tavola. Per chiudere la valvola per il gonfiaggio, assicurarsi che il perno della valvola centrale sia in posizione verso l'alto.



Per lo sgonfiaggio, premere il perno della valvola in modo che sia in posizione verso il basso. Prestare attenzione a sabbia o detriti intorno all'area della valvola durante lo sgonfiaggio: piccole particelle potrebbero disperdersi nell'aria con il rilascio della pressione dell'aria.

Bloccare sempre il coperchio della valvola sullo stelo quando è in uso il che impedirà il rilascio accidentale d'aria e l'ingresso di particelle nelle aperture.

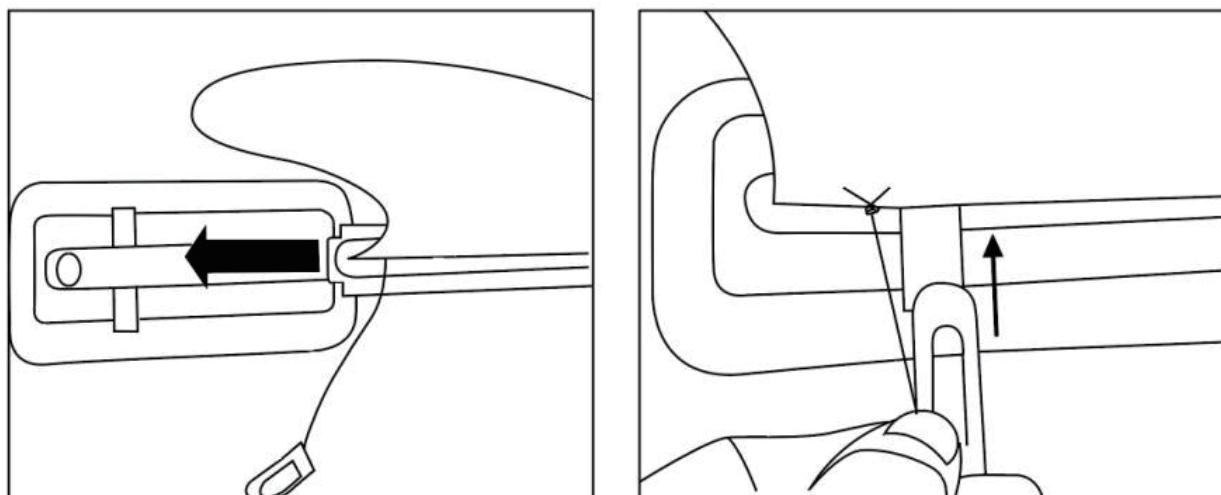
3. Passaggi di gonfiaggio per la Tavola ISUP



- a. Svitare il tappo della valvola e premere sul perno per aprire la valvola. Lasciare che l'aria fluisca naturalmente nel prodotto, e poi premere nuovamente il perno per chiudere la valvola (in posizione verso l'alto).
- b. Assicurarsi che il tubo della pompa sia collegato all'uscita "gonfia".
- c. Fissare il tubo della pompa con una mezza torsione in senso orario sulla valvola.
- d. Iniziare a pompare aria nella tavola facendo scorrere il pistone su e giù. Gonfia fino a raggiungere la pressione richiesta. Minimo 12 psi per il corretto funzionamento dell'ISUP e un massimo di 15 psi per questo prodotto.
- e. Dopo il gonfiaggio, serrare il tappo della valvola, in modo che la tavola rimanga ben salda.

4. Installazione delle Pinne

Le due pinne laterali sono fissate sul prodotto. Una volta gonfiata la tavola, far scorrere la pinna centrale fino alla base e inserire il perno per fissaggio.



5. Suggestimenti e precauzioni per il gonfiaggio

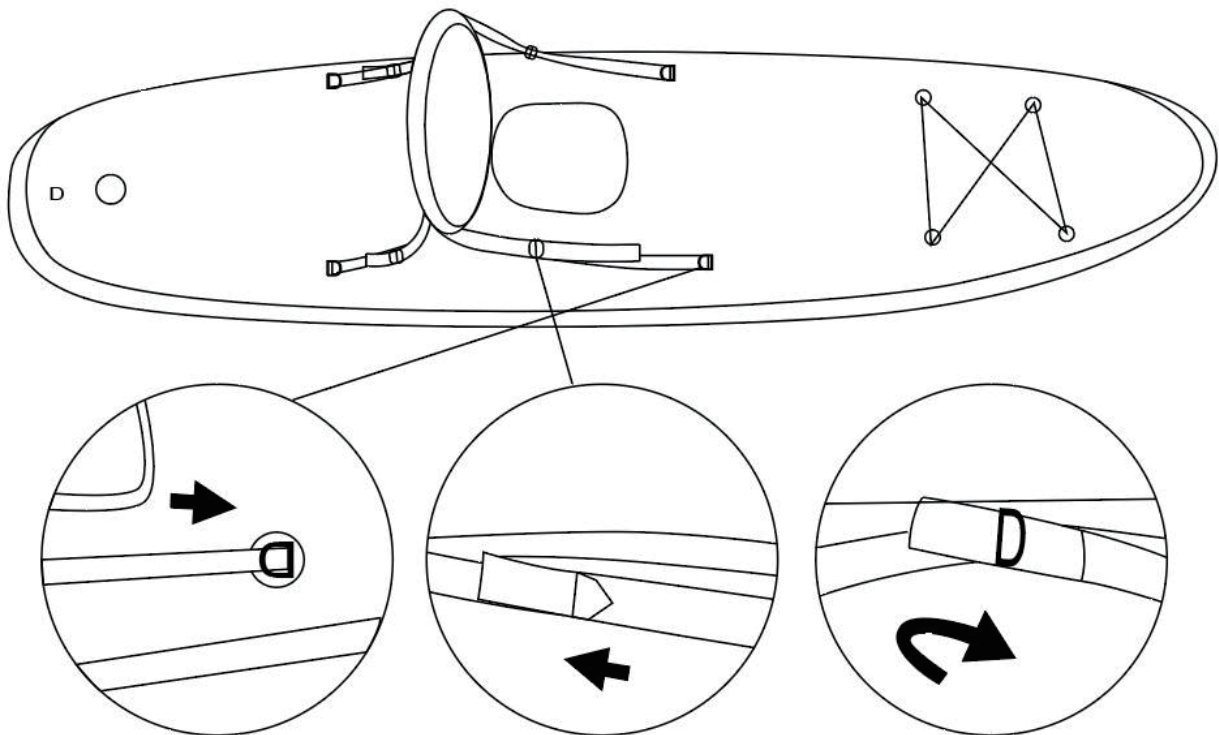
NON utilizzare un compressore d'aria - se la tua tavola viene danneggiata da un gonfiaggio eccessivo, sarà non valida la garanzia.

Dopo alcuni giorni, la pressione potrebbe diminuire a causa del cambiamento di temperatura – pompare qualche volta in più.

Prima dell'uso, lasciare la tavola gonfiata per 24 ore per assicurarsi che la tavola sia sicura. Se si nota una diminuzione consistente della pressione dell'aria, seguire le istruzioni per il rilevamento delle perdite d'aria nella sezione di riparazione di questo manuale.

NON gonfiare eccessivamente questa tavola – la pressione massima dovrebbe essere di 15 psi. Per assicurarsi che la pressione sia buona, controllare che le camere siano ben salde premendole.

NON pompare ad alta pressione ed esporre la tavola alla luce diretta del sole. Se la tavola si trova in un ambiente caldo, sgonfia leggermente la tavola: il calore del sole aumenterà la pressione interna. Quando si pagaia, l'acqua fredda potrebbe causare una leggera perdita di pressione nella camera. Si consiglia di portare con sé una pompa da utilizzare quando necessario.



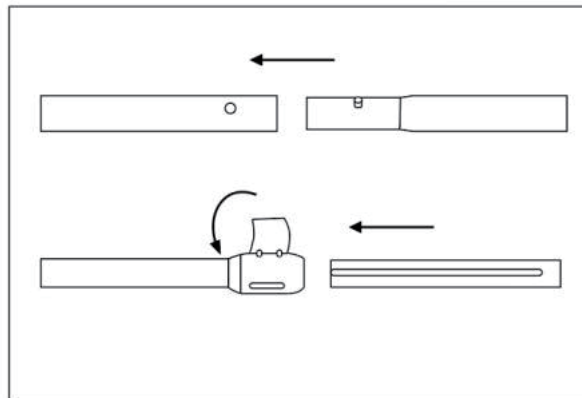
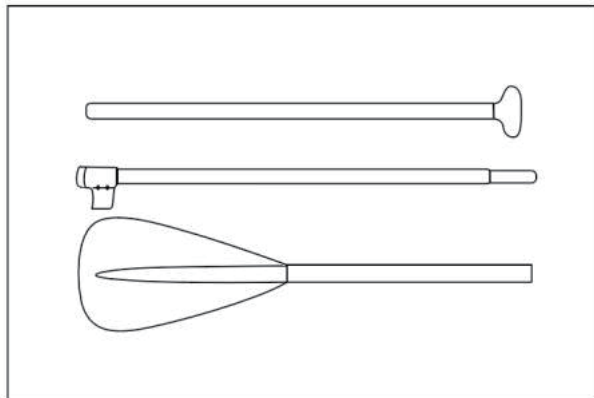
Mettere le quattro fibbie sul sedile nell'anello a D della pagaia.

Pagaia ISUP telescopica in alluminio

La pagaia della tua tavola è composta di tre pezzi. Per costruire la pagaia, tieni premuto il pulsante mentre fai scorrere i pezzi insieme finché non scattano in posizione. L'ultima sezione (in alto) della pagaia è regolabile. Per trovare l'altezza ideale per la tua pagaia, inizia a costruire la pagaia in modo che sia 6 pollici più alta della tua altezza. Da questo punto, regola la sezione superiore verso l'alto o verso il basso finché la lunghezza non è comoda per te. Una pagaia più lunga sarebbe più adatta per un movimento di pagaiata fluido e più facile. Una pagaia più corta sarebbe ideale per il performance o per la competizione.

Dopo aver chiuso il pulsante, se la sezione regolabile è un po' allentata, serrare bene la vite con un cacciavite.

Caratteristiche:



Lunghezza regolabile da 165 a 205 cm

Leggero e GALLEGGIANTE: 960g

Albero da 29 e 27 mm in lega 6005-T6

Compatto: smontabile in 3 parti da 79cm

RILEVAMENTO PERDITE E RIPARAZIONE

Rilevamento di perdite d'aria

Se la tavola sta perdendo la pressione dell'aria che non è causata dalle basse temperature, controllare la tavola per le perdite, a partire dalle valvole. È rara che una valvola perda aria: se ciò accade, ne invieremo una per sostituzione. Per trovare una perdita, si consiglia di mescolare acqua e sapone in un flacone spray, e spruzzare intorno alla valvola. Se compaiono bolle, controllare la sede della valvola e la base per assicurarsi che sia avvitata saldamente. Se i problemi persistono, è meglio comprarsi una nuova valvola.

Se la tavola si sta perdendo aria e non ci sono problemi con le valvole, potrebbe essere una piccola foratura. Spruzzare intorno alla tavola finché non compaiono bolle d'aria – segnare la posizione della perdita. Se non ci sono bolle d'aria, gonfia la tavola alla sua massima pressione e ascolta eventuali perdite. Se riesci ad avvicinare all'area della foratura, spruzza a quell'area della tavola in modo da poter identificare dove si trova la perdita.

Kit di riparazione

Le forature inferiori a 1/8" possono essere riparate senza toppa. Sgonfia la tavola, la pulisci e asciuga l'area che deve verrà riparata. Applicare una piccola goccia di colla per coprire la foratura e lasciare asciugare per 12 ore.

Se le forature sono più grandi, usa le toppe nel kit di riparazione e segui questi passaggi:

- Assicurati che la tavola sia completamente sgonfia, asciutta e distesa.
- Taglia una toppa di due pollici più grande della foratura su tutti i lati.
- Utilizzare alcol per pulire l'area da collare che necessita di riparazione.
- Applicare tre rivestimento di adesivo sia sulla toppa che sulla tavola. Attendere 5 minuti dopo ogni rivestimento.

- Posiziona la toppa sulla foratura: l'adesivo reagirà rapidamente, quindi assicurati che il posizionamento sia accurato. Usa il rullo per mantenere la toppa piatta e uniforme.
- Attendere 24 ore prima di gonfiare la tavola.

ISTRUZIONI PER LA CURA E LA CONSERVAZIONE

Gli ISUP sono facili da trasportare e conservare: basta seguire questi passaggi:

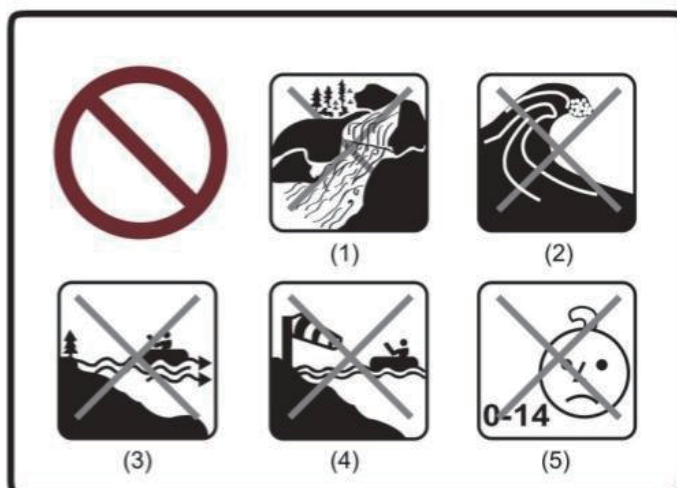
- Prima di conservare, sciacquare la tavola e lasciare asciugare completamente per prevenire la formazione di muffe.
- Non utilizzare prodotti chimici aggressivi durante la pulizia: è meglio pulire con sapone neutro e acqua dolce.
- La tavola può essere conservata in stato gonfiato o sgonfiato. In caso di sgonfiaggio, si consiglia di utilizzare la borsa fornita per la conservazione.
- Se conservi la tavola all'aperto, tienila sollevata da terra e usa una copertura per proteggerla dalla luce solare diretta.
- Si sconsiglia di appendere la tavola.
- Non conservare sopra 66 °C/150 °F o sotto -23 °C/-10 °F .
- Conservare in un luogo pulito e asciutto.
- Quando conservi la tua tavola in stato sgonfiato, è meglio lasciarla arrotolata o srotolata in modo rilassato.
- Se le pinne si piegano, mettile in acqua bollente per qualche minuto o usa un asciugacapelli fino a quando non ritorna in posizione.

PER LA TUA SICUREZZA

- (1) nessuna protezione contro l'annegamento
- (2) pressione di funzionamento progettato
- (3) solo per nuotatori
- (4) sorvegliare sempre i bambini in acqua



- (1) non utilizzare in acque bianche
- (2) non utilizzare in onde frenanti
- (3) non utilizzare in corrente al largo
- (4) non utilizzare in vento al largo
- (5) Non per bambini di età pari o inferiori a 14 anni.



- 1) Leggere prima le istruzioni
- 2) Assicurarsi che tutte le camere siano gonfiate
- 3) Adatto per un adulto alla volta
- 4) La distanza di sicurezza dalla riva è 150 m.

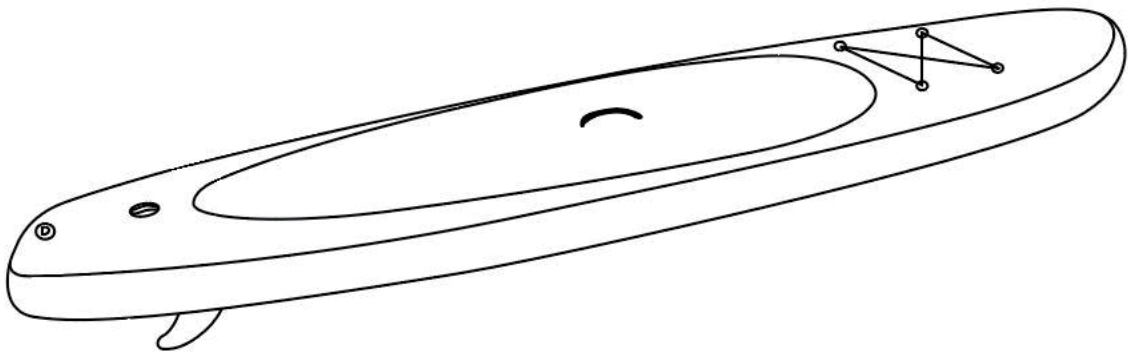


AVVERTENZA

- Controllare la tavola e l'attrezzatura prima di entrare in acqua.
- Evitare di entrare in acqua da soli. Assicurati che qualcuno sappia dove stai andando e quando pensi di tornare.
- Avere sempre un qualche tipo di comunicazione se hai bisogno di aiuto, ad esempio un cellulare in una custodia impermeabile.
- Controllare le condizioni meteorologiche, le previsioni e le maree.
- Evitare di pagaiare quando i venti soffiano lontano dalla riva.
- Prestare attenzione all'effetto che la marea e il flusso dell'acqua possono avere sulla velocità di pagaiata e incorporarlo nel piano del percorso.
- Indossare mute bagnate o mute stagne.
- Indossare sempre un giubbotto salvagente o una sorta di dispositivo di galleggiamento.
- Indossare sempre il guinzaglio di sicurezza sulla tua tavola.
- Si consiglia di seguire un corso di primo soccorso e viaggiare con attrezzatura di primo soccorso.
- Non usare questa tavola se non sai nuotare.
- Non entrare in acqua se si è sotto l'effetto di alcol, droghe o farmaci.

Stand-Up-Paddle Board-Set
OWNER'S MANUAL

(All Around SUP Board)



Thank you for choosing this inflatable stand up saddle board (ISUP). To get the best out of your new product you must read and fully understand this user manual.

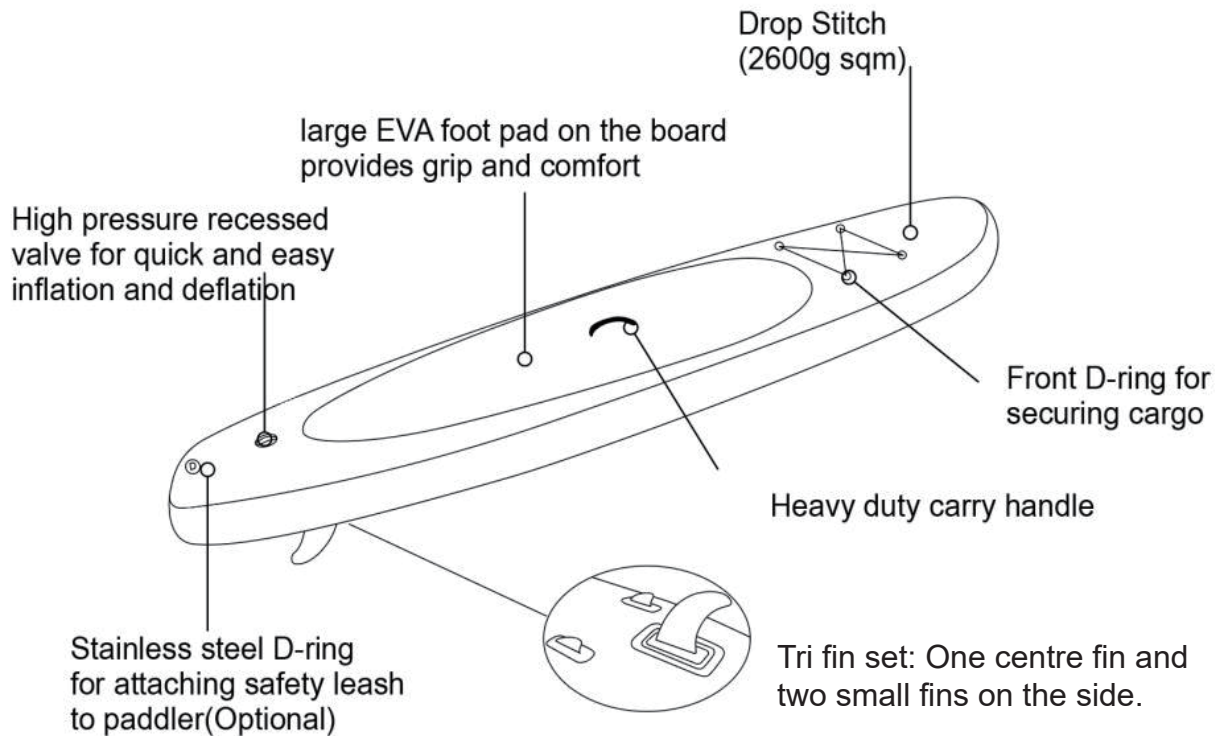
Get professional instructions before you go stand up paddle boarding. Always be extremely careful when using this product. Only use this product if you are in good physical and mental shape. Due to safety precautions, ISUP's should only be used on and above water surfaces. While using this product, you're responsible for your own and others safety. Never go stand up paddle boarding if you are not familiar with the area and surroundings. Never go paddling in strong or offshore winds. Never go paddling on an outgoing tide or strong tidal currents.

All persons should wear a suitable buoyancy aid (life jacket/personal floatation device) when using an ISUP. Be aware that some countries make it is a legal requirement to wear a buoyancy aid that complies with their national regulations.

Table Of Contents

ISUP Structure Terminology.....	3
PACKING LIST.....	3
SET-UP PREPARATION.....	4
ALU telescopic ISUP paddle.....	7
LEAK DETECTION AND REPAIR.....	8
INSTRUCTION FOR CARE AND STORAGE.....	9
FOR YOUR SAFETY.....	10
WARNING.....	11

ISUP Structure Terminology



PACKING LIST

- Stand up paddle board
- Three shafted aluminium adjustable oar
- Hand pump w/ pressure gauge
- Valve wrench
- Repair kit
- Professional carry bag
- Middle fin
- Instruction manual

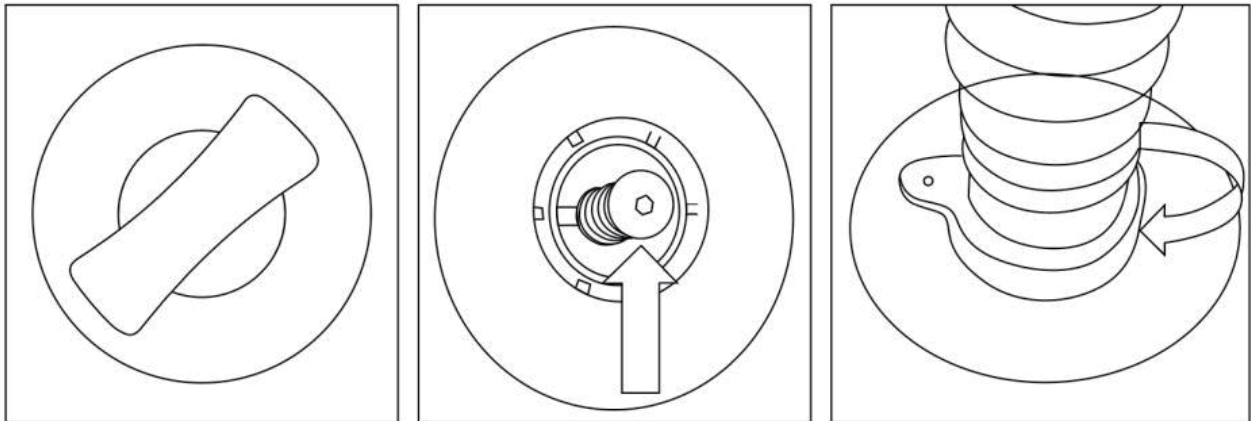
SET-UP PREPARATION

1. Remove the board from the packaging.

Choose a smooth and clean surface and unroll your board so it lays top-side up.

2. Valve operation

Follow the instructions below to inflate and deflate the ISUP properly. The inflation valve is near the nose of the board. To close off the valve for inflation, ensure the centre valve pin is in the UP position.

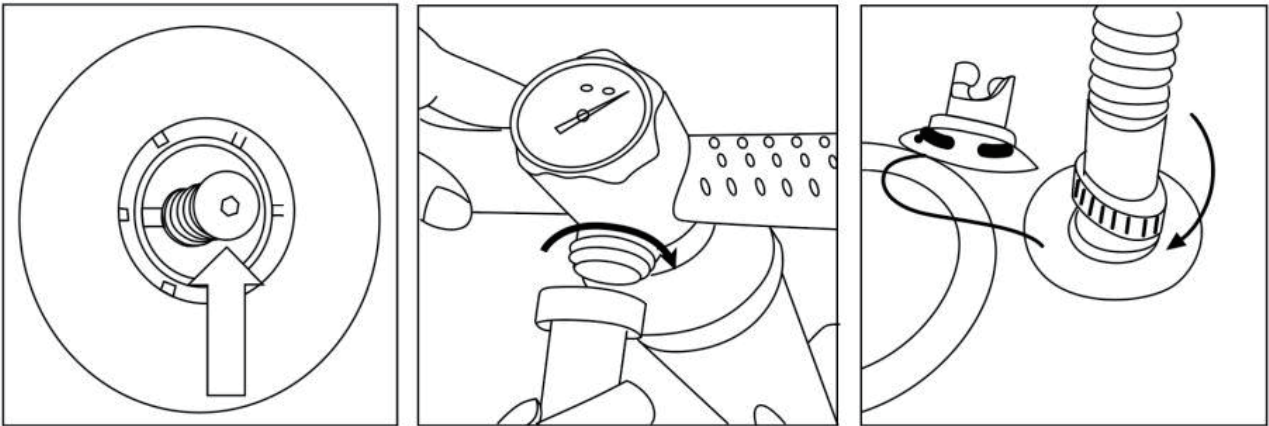


For deflation, press the valve pin so it is in the DOWN position.

Be careful of any sand or debris around the valve area when deflating - small particles could become airborne with the release of the air pressure.

Always lock the valve cover over the stem when in use. This will prevent accidental air release and any particles getting into the openings.

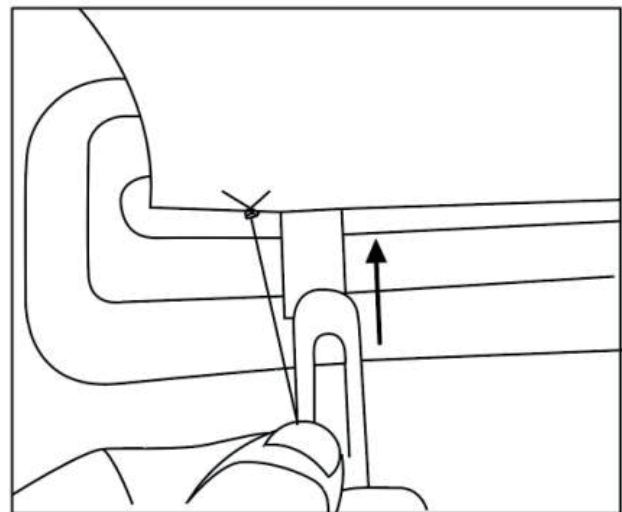
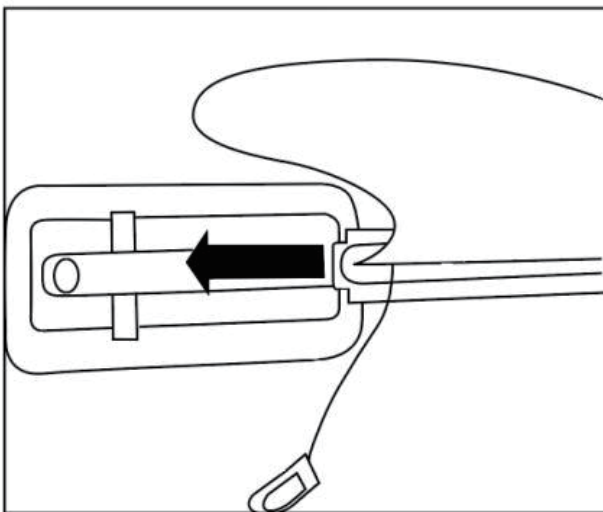
3. ISUP Board inflation Steps



- a. Unscrew the valve cap and press down on the pin to open the valve. Let the air flow naturally into the product, then press down on the pin again to close the valve (in the 'UP' position).
- b. Make sure the pump hose is connected to the 'inflate' outlet.
- c. Attach the pump hose with a half twist clockwise onto the valve.
- d. Start pumping air into the board by sliding the piston up and down. Inflate until you reach the required pressure. Minimum 12psi for proper ISUP operation and a maximum of 15psi for this product.
- e. After inflation, tighten the valve cap, so the board stays secure.

4. Fin installation

The two side fins are fixed onto the product. Once the board is inflated, slide in the middle fin to the base and insert the fixed pin.



5. Inflation tips and precautions

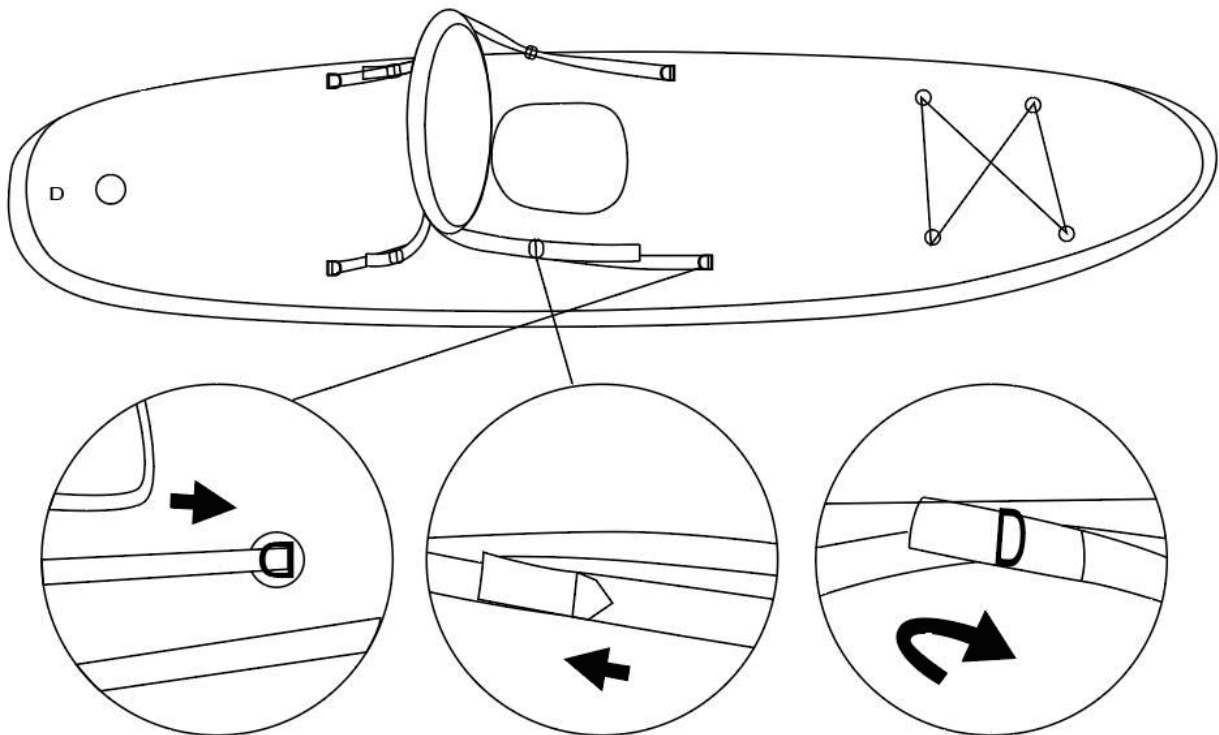
DO NOT use an air compressor – if your board gets damaged from over inflation, it will void your warranty.

After a few days, the pressure could decrease due to temperature change – add a few more pumps of air.

Before using, inflate the board for a full 24 hours to ensure the board is secure. If you see a consistent decrease in air pressure, follow the instructions for leak detection in the repair section of this manual.

DO NOT over inflate this board – the maximum pressure should be 15 psi. To ensure the pressure is good, check the chambers are firm by pressing on them.

DO NOT pump to a high pressure and expose the board to direct sunlight. If the board is in a warm environment, slightly deflate the board – the heat from the sun will increase the internal pressure. When paddling, the cold water could cause a slight loss in chamber pressure. It is recommended to carry a pump to use when necessary.



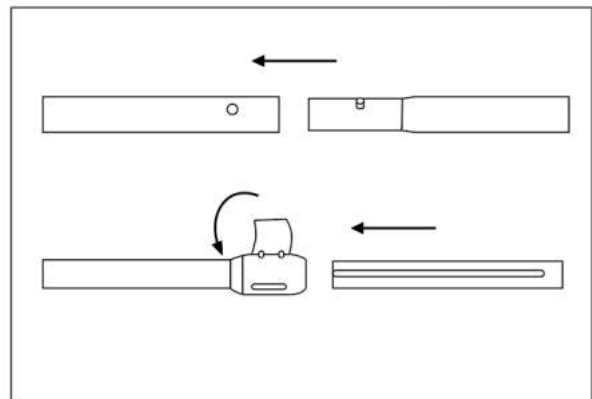
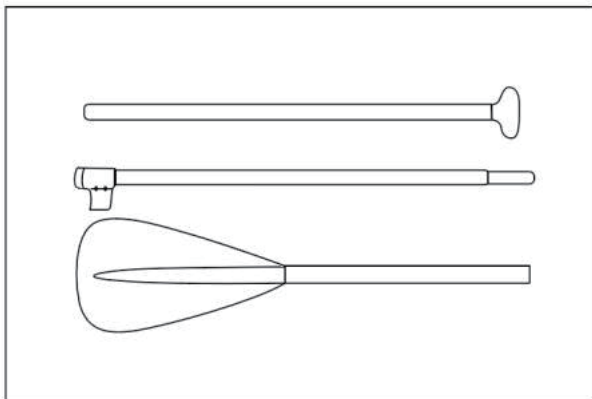
Put the four buckles on the seat into the D-ring of the paddle.

ALU telescopic ISUP paddle

Your board paddle comes in three pieces. To build the paddle, hold the button in while sliding the pieces together until they click into place. The last section (top) of the paddle is adjustable. To find the ideal height for your paddle, start by building the paddle so it is 6 inches taller than your own height. From this point, adjust the top section up or down until the length is comfortable for you. A longer paddle is better suited for a smooth, easier paddling motion. A shorter paddle is good for performance or competition riding.

After closing the button, if the adjustable section is a little loose, tighten the screw properly using a screwdriver.

Features:



Adjustable length from 165-205 cm

Light and FLOATING: 960g

Shaft of 29 and 27mm in alloy 6005-T6

Compact: Removable in 3 parts of 79cm

LEAK DETECTION AND REPAIR

Air Leak Detection

If the board is losing air pressure which isn't caused by cold temperatures, check the board for leaks starting with the valves. A leaking valve is rare – if this does happen, we will send a replacement. To find a leak, it is recommended mixing soap and water in a spray bottle, then spray around the valve. If bubbles appear, check the valve seating and base to ensure it is screwed tight. If the problems persist, it is best to get a new valve.

If the board is losing air and there is no issue with the valves, it could be a small puncture. Spray around the board until air bubbles appear – mark the position of the leak. If there are no air bubbles, inflate the board to its maximum capacity and listen for any leaks. If you can narrow the area of the puncture, spray the board so you can identify where the leak is.

Repair Kit

Punctures less than 1/8" can be repaired without a patch. Deflate your board, then clean and dry the area that needs repairing. Apply a small drop of glue to cover the puncture – let it dry for 12 hours.

If the punctures are bigger, use the patches in the repair kit and follow these steps:

- Ensure the board is fully deflated, dry and laying flat.
- Cut a patch that is two inches bigger than the tear on all sides.
- Use alcohol to clean the repair area that needs repairing.
- Apply three coats of adhesive to both the patch and board. Wait 5 minutes between each coat.
- Place the patch over the tear – the adhesive will react quickly, so ensure the positioning is accurate. Use the roller to keep the patch flat and even.
- Wait 24 hours before inflating the board.

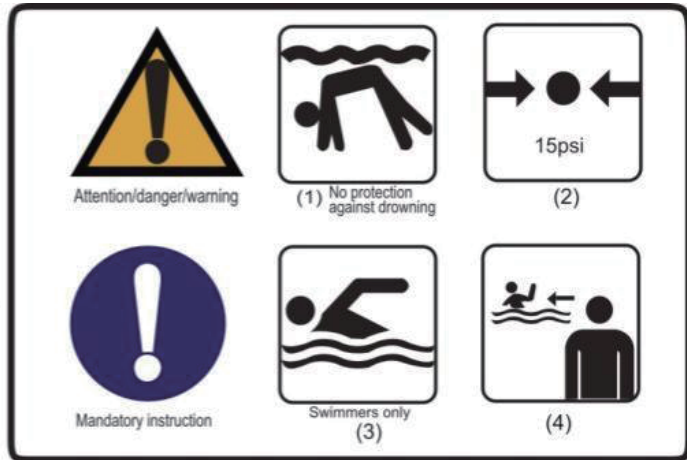
INSTRUCTION FOR CARE AND STORAGE

ISUPs are easy to transport and store – just follow these steps:

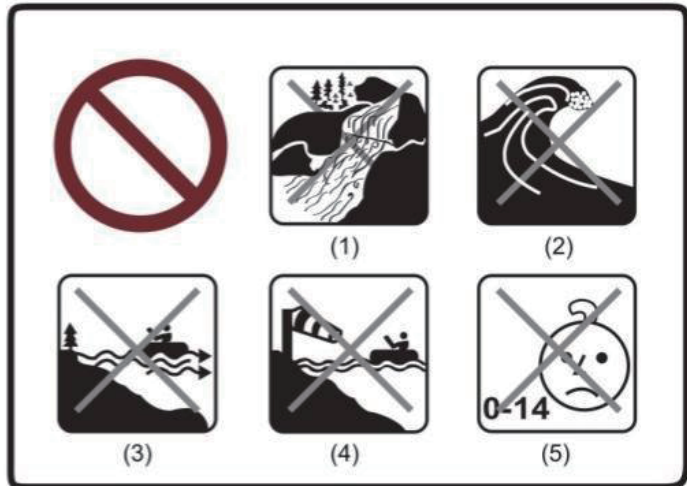
- Before storing, rinse the board and let dry completely to prevent mildew.
- Do not use harsh chemicals when cleaning – it is best to clean with mild soap and fresh water.
- The board can be stored inflated or deflated. If deflating, it is recommended to use the provided bag when storing.
- If storing the board outdoors, keep it off the ground and use a cover to keep it from direct sunlight.
- Hanging the board is not recommended.
- Do not store above 66 °C / 150 °F or below -23 °C / -10 °F .
- Store in a clean and dry place.
- When storing your board deflated, it is best to leave it loosely rolled or unrolled.
- If the fins become bent, place them in boiling water to soak for a few minutes or use a hairdryer, before bending them back to position.

FOR YOUR SAFETY

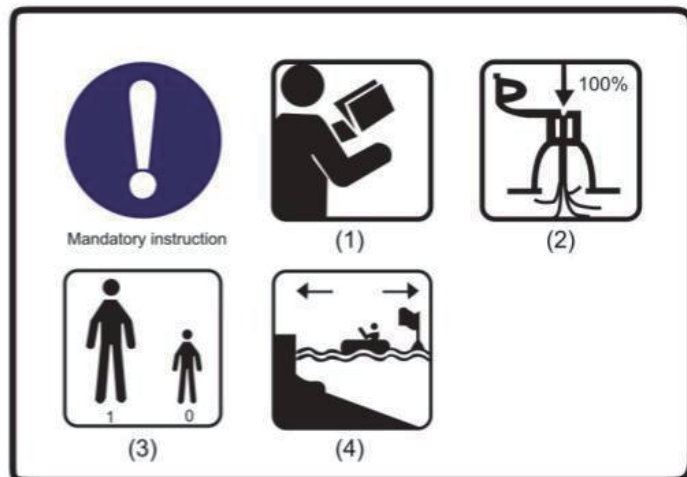
- (1) No protection against drowning
- (2) Design working pressure
- (3) Swimmers only
- (4) Always supervise children in water



- (1) Do not use in white water
- (2) Do not use in braking waves
- (3) Do not use in offshore current
- (4) Do not use in offshore wind
- (5) Not for children 14 years of age and below



- (1) Read instructions first
- (2) Fully inflate all air chambers
- (3) Numbers of users, one adult
- (4) Safe distance to shore 150 m



WARNING

- Check your board and equipment before entering the water.
- Avoid going in the water alone. Make sure that somebody knows where you are going and when you plan to be back.
- Always have some sort of communication should you need help, for example a mobile phone in a dry bag.
- Check the weather conditions, forecast and tides.
- Avoid paddling when winds are blowing away from shore.
- Be cautious of the effect the tide and water flow can have on your paddling speed and build this into your route plan.
- Wear wetsuits or dry suits.
- Always wear a life jacket or some sort of floatation device.
- Always wear your board leash.
- It is recommended to take a first aid course and travel with first aid equipment.
- Do not use this board if you cannot swim.
- Do not go in the water if you are under the influence of alcohol, drugs or medication.