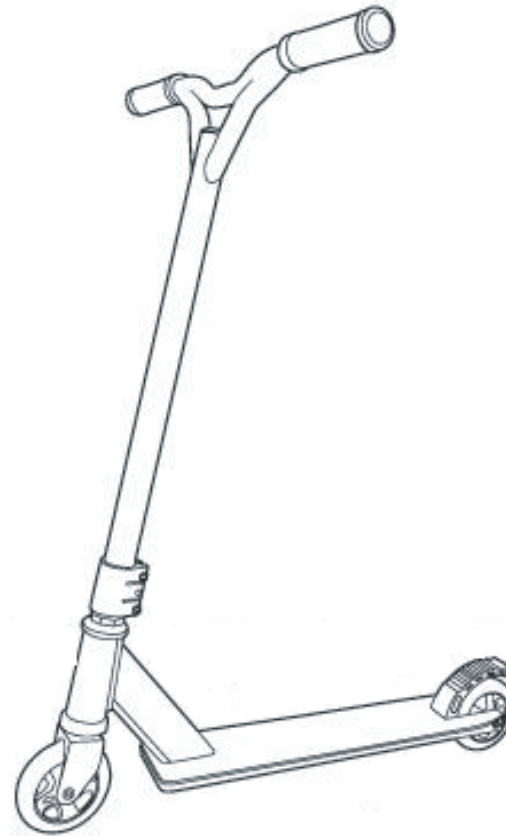




INabb001V01_ES

B4-0051_B4-0052



IMPORTANT, RETAIN FOR FUTURE REFERENCE: READ CAREFULLY

ASSEMBLY INSTRUCTION

CONTENIDO

1) Advertencias de seguridad.....	1
2) Antes de que empiece.....	3
3) Instrucciones de montaje.....	4

4) Comprobar antes de montar.....	5
5) Recordatorios de seguridad.....	6

ADVERTENCIAS DE SEGURIDAD

▲UN MENSAJE IMPORTANTE PARA LOS PADRES: Este manual contiene información importante. Para la seguridad de su hijo, es su responsabilidad revisar esta información con su hijo y asegurarse de que comprende todas las advertencias, precauciones, instrucciones y temas de seguridad. Recomendamos que revise y refuerce periódicamente la información de este manual con los conductores más jóvenes y que se le requiera inspeccionar y mantener el scooter de su hijo para garantizar su seguridad.

▲ADVERTENCIA GENERAL: La conducción en scooter puede ser una actividad peligrosa. Los scooters pueden y están destinados a moverse y, por lo tanto, es posible entrar en situaciones peligrosas y / o perder el control y / o caerse. Si ocurren tales cosas, puede lesionarse gravemente o morir. **COMO CUALQUIER OTRO PRODUCTO EN MOVIMIENTO, USAR UN SCOOTER PUEDE SER UNA ACTIVIDAD PELIGROSA Y PUEDE RESULTAR EN LESIONES O LA MUERTE INCLUSO CUANDO SE USA CON PRECAUCIONES DE SEGURIDAD ADECUADAS. UTILICE BAJO SU RIESGO Y USE EL SENTIDO COMÚN.**

·Siempre use equipo de seguridad como casco, rodilleras y coderas. Siempre use un casco cuando monte su scooter y mantenga la correa de la barbilla abrochada de forma segura.

·Siempre use zapatos.

·Monte en superficies lisas, pavimentadas para los vehículos de motor.

·Evite golpes agudos, rejillas de drenaje y cambios repentinos en la superficie. El Scooter puede detenerse repentinamente.

·Evite calles y superficies con agua, arena, grava, tierra, hojas y otros escombros. El clima húmedo perjudica la tracción, el frenado y la visibilidad.

·No lo monte en noche.

·El freno se calentará por el uso continuo. No toque después de frenar.

·Evite la velocidad excesiva asociada con los descensos.

·Los adultos deben ayudar a los niños en los procedimientos de ajuste inicial para armar el scooter.

·Obedezca todas las leyes y regulaciones locales de tráfico y scootering.

·Cuidado con los peatones.

·Verifique y asegurese todos los sujetadores antes de cada uso.

·Reemplace las piezas desgastadas o rotas inmediatamente.

·No exceda el límite de peso especificado en la caja del producto y la etiqueta de advertencia del producto.

· La decisión de un padre de permitir que su hijo use este producto debe basarse en la madurez, habilidad y habilidad del niño.

· Este scooter fue fabricado para brindar rendimiento y durabilidad, pero no es impermeable a los daños. La conducción con truco puede sobrecargar el estrés o dañar cualquier producto, incluido este scooter, y el conductor asume todos los riesgos asociados con la actividad de alto estrés.

PRÁCTICAS Y CONDICIONES DE CONDUCCIÓN ACEPTABLES

Se requiere supervisión directa de los padres. Los scooters deben usarse solo en entornos controlados libres de posibles riesgos de tráfico y no en calles públicas. No permita que su hijo maneje un scooter en ninguna área donde haya tráfico de vehículos. El niño debe mantener agarrado el manillar en todo momento. Nunca permita que más de un niño a la vez monte un scooter. Nunca lo use cerca de escalones, caminos inclinados, colinas, caminos, callejones o áreas de piscinas.

No conduzca un scooter en clima húmedo. Los scooters están diseñados para usarse en superficies sólidas, planas, limpias y secas, como pavimento o terreno nivelado, sin escombros sueltos, como rocas o grava. Las superficies mojadas, resbaladizas o irregulares y rugosas pueden afectar la tracción y causar posibles accidentes. No conduzca un scooter en lodo, hielo, charcos o agua. Evite velocidades excesivas que pueden estar asociadas con los descensos. Nunca se arriesgue a dañar superficies como alfombras o pisos en interiores. No conduzca en noche o cuando la visibilidad se vea afectada.

Verá a personas en la televisión y videos haciendo trucos o acrobacias. Estas son personas que han estado practicando durante mucho tiempo y aceptan los riesgos de la actividad de montar trucos. No asume que puede intentar hacer los mismos trucos sin un gran riesgo.

VESTIMENTA CORRECTA

Siempre asegúrese de que el niño use el equipo de protección adecuado, como un casco de seguridad aprobado. Un casco puede ser requerido legalmente por la ley o regulación local en su área. Un niño siempre debe usar zapatos, nunca andar descalzo o con sandalias, y mantener los cordones de los zapatos atados y fuera del camino de las ruedas.

NO USAR Y OBSERVAR LAS ADVERTENCIAS ANTERIORES AUMENTA EL RIESGO DE LESIONES GRAVES. USE BAJO SU PROPIO RIESGO Y CON ATENCIÓN APROPIADA Y SERIA PARA UNA OPERACIÓN SEGURA. USE PRECAUCIÓN.

▲ADVERTENCIA: SIEMPRE INSPECCIONE EL SCOOTER PARA CONDUCIR. Inspeccionar y mantener adecuadamente su scooter puede reducir el riesgo de lesiones. Siempre inspeccione su scooter antes de conducir y manténgalo regularmente.

▲ADVERTENCIA: COMPRUEBE LAS LEYES LOCALES SOBRE EL USO DEL SCOOTER. Consulte las leyes y regulaciones locales para ver dónde y cómo puede usar su scooter legalmente. En muchos estados y áreas locales, los Jinetes de scooter están obligados a usar un casco por ley. Consulte las leyes y regulaciones locales con respecto a las leyes que rigen el uso del casco y la operación del scooter en su área.

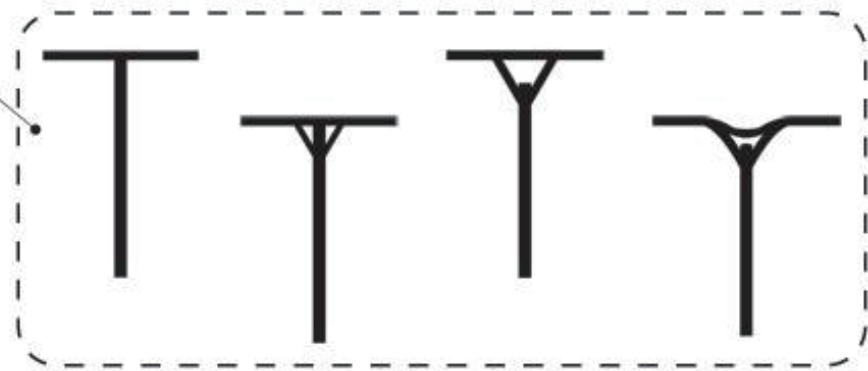
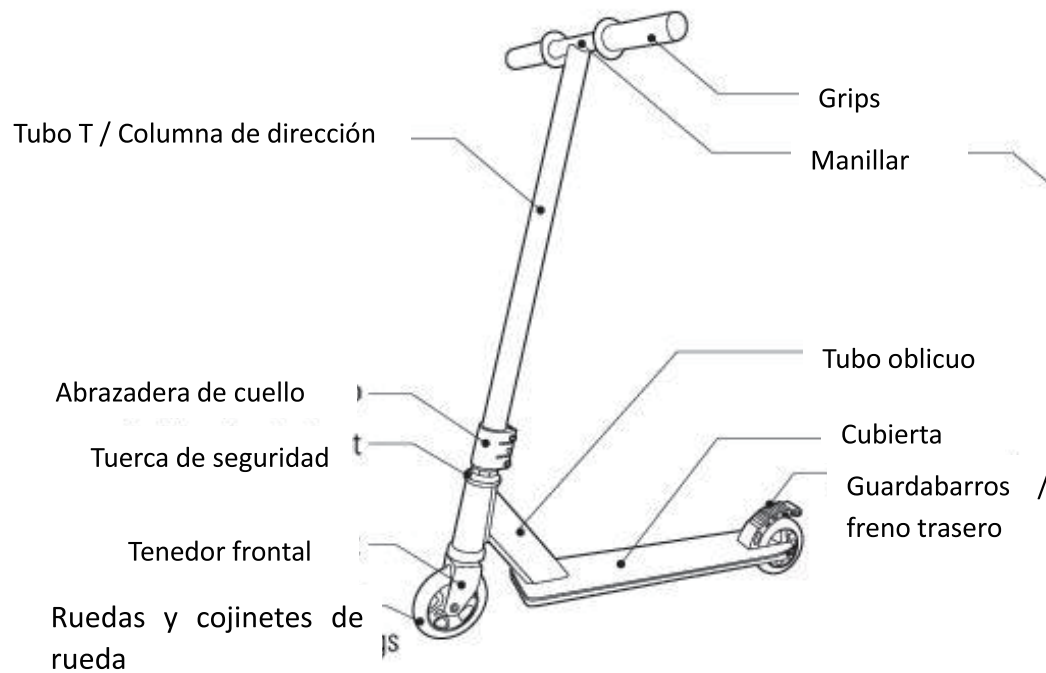
② ANTES DE QUE EMPIECE A USAR

Elimine contenido de la caja. Inspeccione el contenido de la caja en busca de rasguños en la pintura y / o abolladuras que puedan haber ocurrido durante el envío. Debido a que su scooter fue parcialmente ensamblado y embalado en la fábrica, no debería haber ningún problema, incluso si la caja tiene algunas cicatrices o abolladuras.

☐ Herramientas requeridas



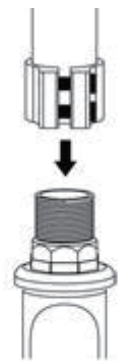
Llave Allen
de 5 mm



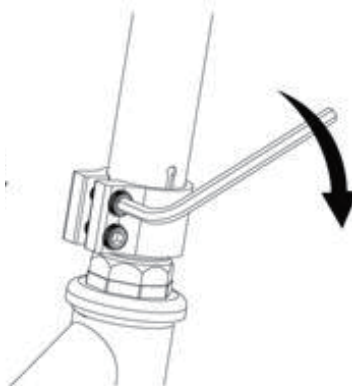
Diferentes estilos de manillar

③ INSTRUCCIONES DE MONTAJE

❑ Abrazadera de doble cuello



1) Afloje la abrazadera del collar y deslícela hacia arriba. Con un movimiento giratorio en el sentido de las agujas del reloj, empuje y "enrosque" el tubo T sobre la horquilla hasta que toque el fondo de la tuerca de seguridad del auricular de la horquilla.



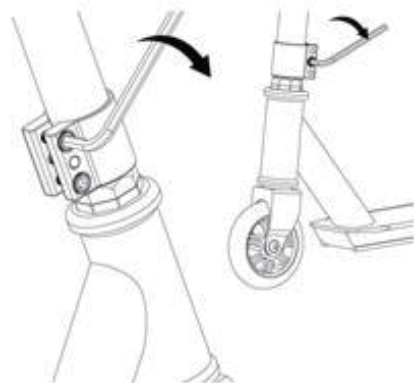
2) Con la rueda delantera apuntando hacia adelante, el manillar se ajusta a la rueda delantera y aprieta la abrazadera como lo que se muestra en la imagen. Apriete cada tornillo de forma segura.

▲ADVERTENCIA: Si no se instala y aprieta correctamente la abrazadera del collar, el conductor puede perder el control y caerse. Si no comprende estas instrucciones o el concepto de "apretar con seguridad", busque la ayuda de un mecánico calificado.

❑ Abrazadera de triple collar (solo en modelos seleccionados)



2) Afloje la abrazadera del collar y deslícela hacia arriba. Con un movimiento giratorio en el sentido de las agujas del reloj, empuje y "enrosque" el tubo T sobre la horquilla hasta que toque el fondo de la tuerca de seguridad del auricular de la horquilla.



1) Con la rueda delantera apuntando hacia adelante, el manillar se ajusta a la rueda delantera y aprieta la abrazadera como lo que se muestra en la imagen. Apriete cada tornillo de forma segura.

❑ Abrazadera de collar cuádruple (solo en modelos seleccionados)



1) Afloje la abrazadera del collar y deslícela hacia arriba. Con un movimiento giratorio en el sentido de las agujas del reloj, empuje y "enrosque" el tubo T sobre la horquilla hasta que toque el fondo de la tuerca de seguridad del auricular de la horquilla.

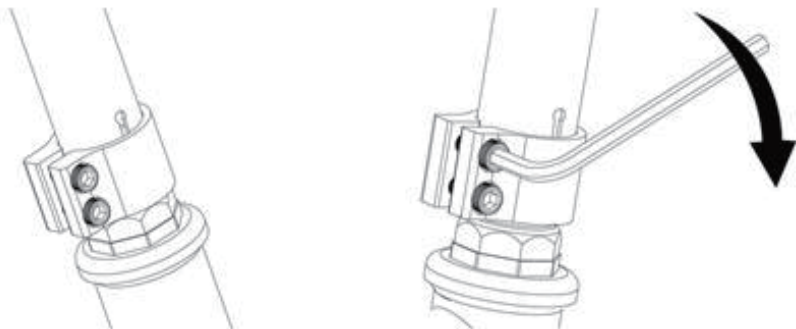


2) Con la rueda delantera apuntando hacia adelante, el manillar se ajusta a la rueda delantera y aprieta la abrazadera como lo que se muestra en la imagen. Apriete cada tornillo de forma segura.

④ COMPRUEBE ANTES DE MONTAR

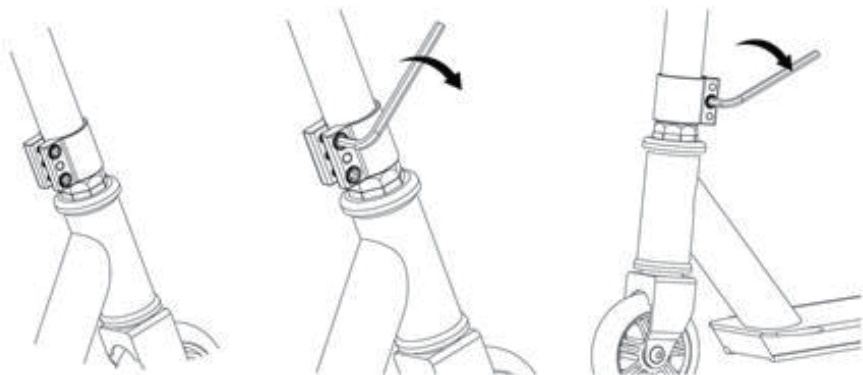


❑ Abrazadera de doble cuello



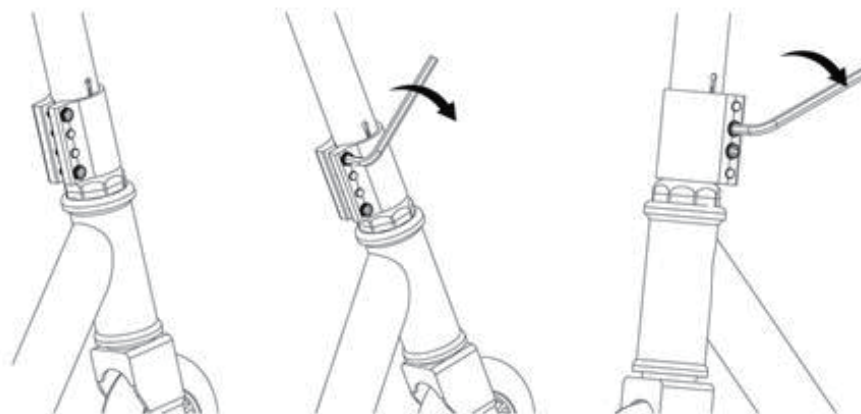
Use una llave Allen de 5 mm, verifique que los pernos de sujeción del collar estén bien apretados.

❑ Abrazadera de triple collar (solo en modelos seleccionados)



Use una llave Allen de 5 mm, verifique que los pernos de sujeción del collar estén bien apretados.

❑ Abrazadera de collar cuádruple (solo en modelos seleccionados)



Use una llave Allen de 5 mm, verifique que los pernos de sujeción del collar estén bien apretados.

Limpieza de su scooter

Limpie con un paño húmedo para eliminar la suciedad y el polvo. No use limpiadores industriales o solventes ya que pueden dañar las superficies. No use limpiadores a base de alcohol, o de amoníaco, ya que pueden dañar o disolver los componentes plásticos o suavizar las calcomanías o el adhesivo de calcomanía.

Cómo montar

Coloque un pie en el zócalo, empuje hacia adelante con el otro pie. Entonces dirija. Para mejorar las curvas, inclínese ligeramente en la dirección del giro. Para paradas controladas, aplique el freno pisando el guardabarros / freno trasero. Le recomendamos que practique aplicar el freno a varias velocidades y en un área abierta libre de obstrucciones antes de conducir su scooter.

▲ADVERTENCIA: los caballitos y otros Stunt-tipos reducen su capacidad para maniobrar y controlar su scooter. Tome las precauciones necesarias, como usar equipo de protección adecuado y practique en un área segura libre de obstrucciones.

RECORDATORIOS DE SEGURIDAD

Abrazadera de triple collar (solo en modelos seleccionados)

Partes sueltas

Verifique y asegúrese todos los sujetadores antes de cada uso. Asegúrese de que la abrazadera del collar esté bloqueada correctamente en su lugar antes de conducir.

Equipo de seguridad

Siempre use el equipo de protección adecuado, como un casco de seguridad aprobado, coderas y rodilleras. Siempre use zapatos (con cordones con suelas de goma), nunca monte descalzo o con sandalias, y mantenga los cordones de los zapatos atados y fuera del camino de las ruedas.

¡Tenga cuidado!

Verá personas en la televisión y tal vez incluso personas que usted conoce haciendo trucos y acrobacias. Estas son personas que han estado practicando en scooters durante mucho tiempo. No intente algo hasta que esté listo. Evite las pendientes pronunciadas y no conduzca demasiado rápido: puede perder el control y caerse. Los parques de skate no están diseñados para scooters. Nunca conduzca en el tráfico o en la calle y observe a su alrededor en busca de peatones, ciclistas, huéspedes y patinadores.

Mantenga el manillar agarrado en todo momento.

CONTENTS

① Safety Warnings	1-2	④ Check Before Riding	5-6
② Before You Begin	3	⑤ Safety Reminders	6
③ Assembly Instructions	4		

① SAFETY WARNINGS

⚠ AN IMPORTANT MESSAGE TO PARENTS: This manual contains important information. For your child's safety, it is your responsibility to review this information with your child and make sure that your child understands all warnings, cautions, instructions and safety topics. We recommend that you periodically review and reinforce the information in this manual with younger riders and that you are required to inspect and maintain your child's scooter to insure their safety.

⚠ GENERAL WARNING: Scooter riding can be a hazardous activity. Scooters can, and are intended to move and it is therefore possible to get into dangerous situations and/or lose control and/or fall. If such things occur you can be seriously injured or die. LIKE ANY OTHER MOVING PRODUCT, USING A SCOOTER CAN BE A DANGEROUS ACTIVITY AND MAY RESULT IN INJURY OR DEATH EVEN WHEN USED WITH PROPER SAFETY PRECAUTIONS. USE AT YOUR OWN RISK AND USE COMMON SENSE.

- Always wear safety equipment such as helmet, knee pads and elbow pads. Always wear a helmet when riding your scooter and keep the chin-strap securely buckled.
- Always wear shoes.
- Ride on smooth, paved surfaces away from motor vehicles.
- Avoid sharp bumps, drainage grates and sudden surface changes. Scooter may suddenly stop.

- Avoid streets and surfaces with water, sand, gravel, dirt, leaves and other debris. Wet weather impairs traction, braking and visibility.
- Do not ride at night.
- Brake will get hot from continuous use. Do not touch after braking.
- Avoid excessive speed associated with downhill rides.
- Adults must assist children in the initial adjustment procedures to assemble the scooter.
- Obey all local traffic and scooting laws and regulations.
- Watch out for pedestrians.
- Check and secure all fasteners before every ride.
- Replace worn or broken parts immediately.
- Do not exceed weight limit specified on product box and product warning label.
- A parent's decision to allow his or her child to ride this product should be based on the child's maturity, skill and ability.
- This scooter was manufactured for performance and durability but it is not impervious to damage. Trick riding can over stress or damage any product, including this scooter, and the rider assumes all risks associated with high-stress activity.

ACCEPTABLE RIDING PRACTICES AND CONDITIONS

Direct parental supervision is required. Scooters are meant to be used only in controlled environments free of potential traffic hazards and not on public streets. Do not allow your child to ride a scooter in any areas where vehicle traffic is present. Child must maintain a hold of the handlebars at all times. Never allow more than one child at a time to ride a scooter. Never use near steps, sloped driveways, hills, roadways, alleys or swimming pool areas.

Do not ride a scooter in wet weather. Scooters are intended for use on solid, flat, clean and dry surfaces such as pavement or level ground without loose debris such as rocks or gravel. Wet, slick or uneven and rough surfaces may impair traction and contribute to possible accidents. Do not ride a scooter in mud, ice, puddles or water. Avoid excessive speeds that can be associated with downhill rides. Never risk damaging surfaces such as carpet or flooring by use of a scooter indoors. Do not ride at night or when visibility is impaired.

You will see people on TV and videos doing tricks or stunts. These are people who have been practicing a long time and accept the risks of trick riding activity. Do not assume that you can attempt to do the same tricks without great risk.

PROPER RIDING ATTIRE

Always ensure child is wearing proper protective equipment such as an approved safety helmet. A helmet may be legally required by local law or regulation in your area. A child should always wear shoes, never ride barefooted or in sandals, and keep shoelaces tied and out of the way of the wheels.

FAILURE TO USE COMMON SENSE AND HEED THE ABOVE WARNINGS FURTHER INCREASES RISK OF SERIOUS INJURY. USE AT YOUR OWN RISK AND WITH APPROPRIATE AND SERIOUS ATTENTION TO SAFE OPERATION. USE CAUTION.

⚠ WARNING: ALWAYS INSPECT SCOOTER PRIOR TO RIDING. Properly inspecting and maintaining your scooter can reduce the risk of injury. Always inspect your scooter before riding and regularly maintain it.

⚠ WARNING: CHECK LOCAL LAWS REGARDING SCOOTER USE. Check local laws and regulations to see where and how you may use your scooter legally. In many states and local areas scooter riders are required BY LAW to wear a helmet. Check local laws and regulations regarding laws governing helmet use and scooter operation in your area.



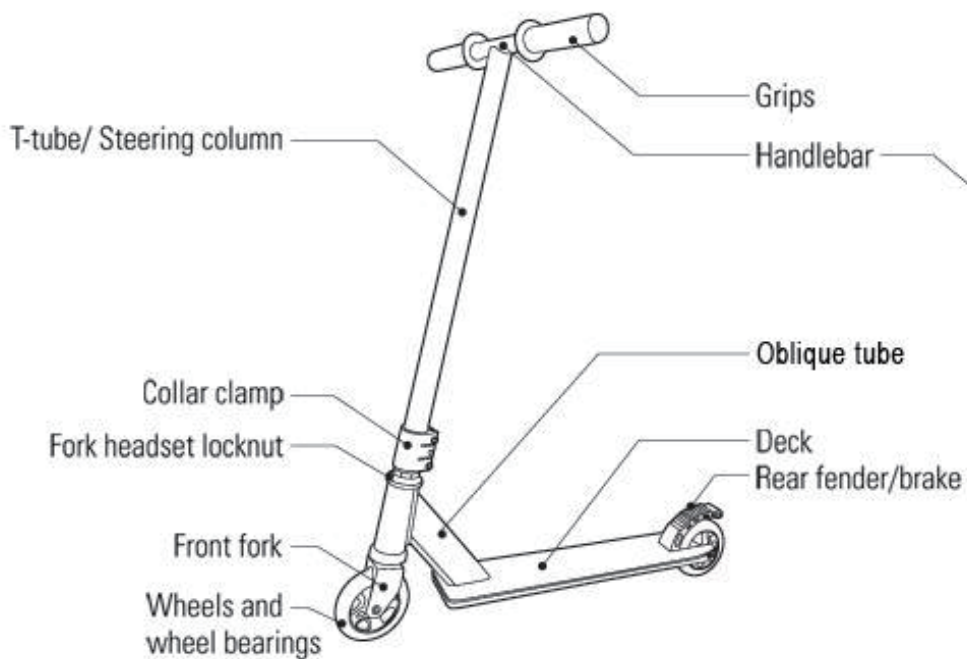
② BEFORE YOU BEGIN

Remove contents from box. Inspect the contents of the box for scratches in the paint and/or dents that may have occurred during shipping. Because your scooter was partially assembled and packed at the factory, there should not be any problems, even if the box has a few scars or dents.

□ Required Tools



5mm
Allen wrench

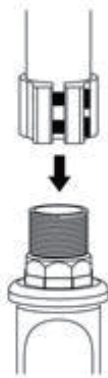


Different styles of handlebar

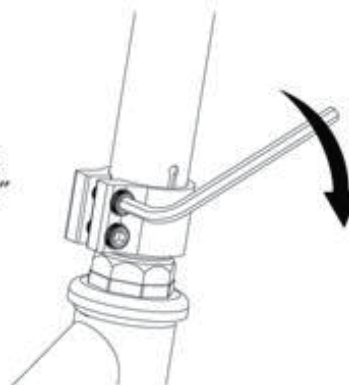
③ ASSEMBLY INSTRUCTIONS



□ Double Collar Clamp



1 Loosen the collar clamp and slide it upward. With a clock-wise twisting motion, push and "thread" the T-tube onto the fork until it bottoms out on the fork headset lock nut.



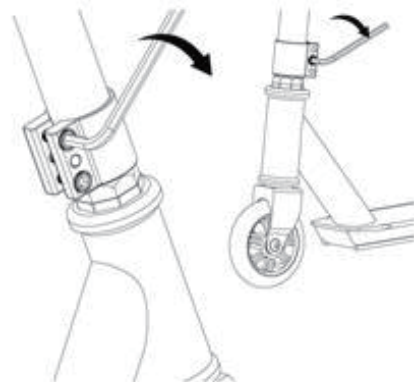
2 With the front wheel pointed straight ahead, the handlebars square to the front wheel, tighten the clamp as shown. Tighten each bolt securely.

! WARNING: Failure to properly install and tighten the collar clamp may cause the rider to lose control and fall. If you do not understand these instructions or the concept of "tighten securely" seek the assistance of a qualified mechanic.

□ Triple Collar Clamp (on select models only)



1 Loosen the collar clamp and slide it upward. With a clock-wise twisting motion, push and "thread" the T-tube onto the fork until it bottoms out on the fork headset lock nut.



2 With the front wheel pointed straight ahead, the handlebars square to the front wheel, tighten the clamp as shown. Tighten each bolt securely.

□ Quad Collar Clamp (on select models only)



1 Loosen the collar clamp and slide it upward. With a clock-wise twisting motion, push and "thread" the T-tube onto the fork until it bottoms out on the fork headset lock nut.

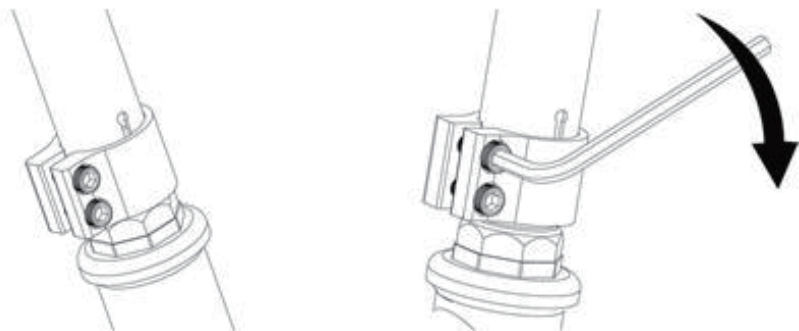


2 With the front wheel pointed straight ahead, the handlebars square to the front wheel, tighten the clamp as shown. Tighten each bolt securely.

④ CHECK BEFORE RIDING

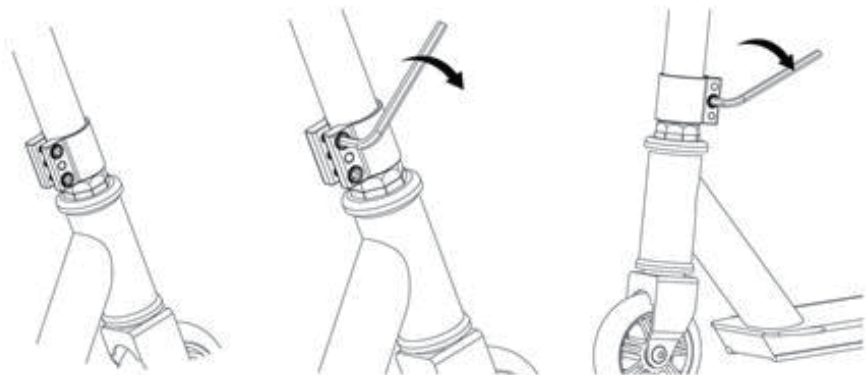


❑ Double Collar Clamp



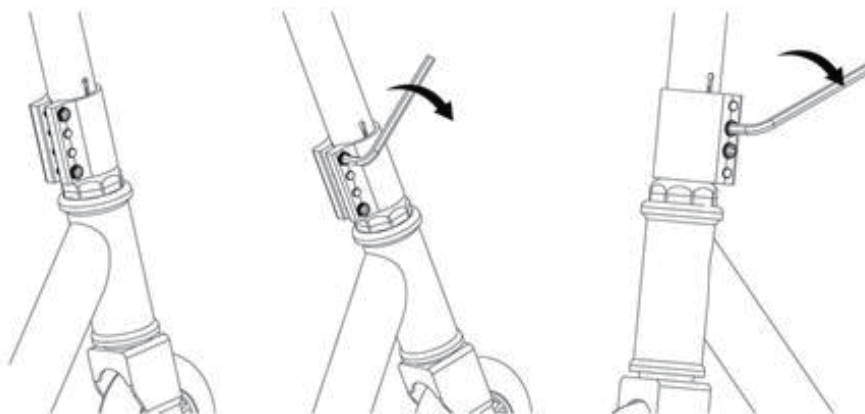
Using a 5mm Allen wrench, check that the collar clamp bolts are tightened securely.

❑ Triple Collar Clamp (on select models only)



Using a 5mm Allen wrench, check that the collar clamp bolts are tightened securely.

❑ Quad Collar Clamp (on select models only)



Using a 5mm Allen wrench, check that the collar clamp bolts are tightened securely.

❑ **Cleaning Your Scooter**

Wipe with a damp cloth to remove dirt and dust.

Do not use industrial cleaners or solvents as they may damage the surfaces. Do not use alcohol, alcohol-based or ammonia-based cleaners as they may damage or dissolve the plastic components or soften the decals or decal adhesive.

❑ **How to Ride**

Place one foot on the baseboard, push forward with the other foot. Steer. For enhanced cornering, lean slightly into the direction of the turn. For controlled stops, apply the brake by stepping on the rear fender/brake. We recommend that you practice applying the brake at various speeds and in an open area free from obstructions before riding your scooter around others.

⚠ WARNING: Wheelies and other stunt-type riding reduces your ability to maneuver and control your scooter. Take the necessary precautions, such as wearing appropriate protective gear and practice in an area safe for stunt riding and free from obstructions.

⑤ **SAFETY REMINDERS**

PRE-RIDE CHECKLIST



Loose Parts

Check and secure all fasteners before every ride. Make sure the collar clamp is locked properly in place before riding.



Safety Gear

Always wear proper protective equipment such as an approved safety helmet, elbow pads and kneepads. Always wear shoes (lace-up with rubber soles), never ride barefooted or in sandals, and keep shoelaces tied and out of the way of the wheels.



Be Careful!

You will see people on TV and maybe even people you know doing tricks and stunts. These are people who have been practicing on scooters for a very long time. Don't try something until you are ready. Avoid steep inclines and don't ride too fast — you can lose control and fall. Skateboard parks are not designed for scooters. Never ride in traffic or on the street and watch your surroundings for pedestrians, bikers, boarders and skaters.

Maintain a hold on the handlebars at all times.

