



INapc005_IT_EN

A90-279_A90-279V01

STEPPER

Manuale del Proprietario



*** Il peso massimo dell'utente è 120 KGS.**

IMPORTANT, RETAIN FOR FUTURE REFERENCE: READ CAREFULLY

ASSEMBLY & INSTRUCTION MANUAL

IMPORTANTI ISTRUZIONI DI SICUREZZA

LEGGERE ATTENTAMENTE!

Conservare questo manuale in un luogo sicuro per facile riferimento futuro.

1. È importante leggere l'intero manuale prima di assemblare e utilizzare l'apparecchiatura. Un utilizzo sicuro ed efficace può essere ottenuto solo quando l'apparecchiatura è assemblata, mantenuta e utilizzata in modo corretto. È tua responsabilità assicurarti che tutti gli utenti dell'apparecchiatura siano ben informati di tutte le avvertenze e precauzioni.

2. Prima di iniziare qualsiasi programma di allenamenti, consultare il tuo medico per determinare se hai le condizioni mediche o fisiche che potrebbero mettere a rischio la salute e la sicurezza o impedire un uso corretto dell'apparecchiatura. Il consiglio del medico è essenziale se stai assumendo farmaci che influiscono sulla frequenza cardiaca, sulla pressione sanguigna o sul livello di colesterolo.

3. Devi essere consapevole dei segnali del tuo corpo. Un allenamento scorretto o eccessivo può danneggiare la tua salute. Interrompi l'allenamento se manifesti uno dei seguenti sintomi: dolore, senso di oppressione al petto, battito cardiaco irregolare, estrema mancanza di respiro, vertigini, o nausea. Se avviene una di queste condizioni, consultare il tuo medico prima di continuare il programma di allenamenti.

4. Tenere i bambini e gli animali domestici lontani dall'apparecchiatura. L'apparecchiatura è progettata esclusivamente per l'uso da parte di adulti.

5. Utilizzare l'apparecchiatura su una superficie solida e piana con una copertura protettiva sul pavimento o sul tappeto. Per garantire la sicurezza, l'apparecchiatura dovrebbe avere almeno 0,5 metri di spazio libero tutt'intorno.

6. Prima di utilizzare l'apparecchiatura, verificare che i dadi e i bulloni siano serrati saldamente.

7. La sicurezza dell'apparecchiatura può essere mantenuta solo se viene regolarmente esaminata per danni e / o usura.

8. Utilizzare sempre l'apparecchiatura secondo le istruzioni. se si riscontrano componenti difettosi durante l'assemblaggio o il controllo dell'apparecchiatura, o se si avvertono rumori insoliti che provengano dall'apparecchiatura durante l'uso, fermati immediatamente. Non utilizzare l'apparecchiatura fino a quando il problema non è stato risolto.

9. Si potrebbe avvenire un errore a causa di un instabile alimentazione elettrica. NON condividere una presa di corrente con altri prodotti ad alta potenza come computer o unità di condizionamento d'aria.

10. Indossare sempre indumenti adatti durante l'utilizzo dell'apparecchiatura. Evitare di indossare indumenti larghi che potrebbero rimanere impigliati nell'apparecchiatura o che potrebbero limitare o impedire il movimento.

11. L'apparecchiatura ha superato i test e ha sostenuto le certificazioni pertinenti. Adatto solo per uso domestico. La capacità di frenata è indipendente dalla velocità

12. L'apparecchiatura non è adatta per uso terapeutico.

13. Necessita di prestare attenzione durante il sollevamento o lo spostamento dell'apparecchiatura per non ferire la schiena. Utilizzare sempre tecniche di sollevamento adeguate e / o richiedere l'assistenza necessaria.

14. NON tentare di riparare il tapis roulant da soli salvo le attività di manutenzione descritte nel presente manuale. Il tapis roulant non contiene parti riparabili dall'utente, quindi smontarlo da soli non solo invaliderà la garanzia e ma anche potrebbe causare lesioni gravi.

ATTENZIONI!

1. Se lo schermo non visualizza i dati normalmente, installare di nuovo la batteria.
2. La batteria deve essere estratta dal pannello di controllo per un trattamento sicuro una volta esaurita e trattata come il rifiuto.
3. Questo manuale è adatto anche per apparecchiature senza pannello di controllo.

PULIZIA

Si può utilizzare un detergente neutro e diluirlo con acqua e pulire con il panno con attenzione l'olio, e poi asciugarlo con un panno asciutto.

Non utilizzare solventi alcalini, solventi, oli volatili e altri solventi.

MANUTENZIONE / ISPEZIONE

Evitare temperature alte, umidità o luce solare diretta, e si prega di posizionarla in un luogo ben ventilato.

Quando non è in uso, si prega di piegare l'apparecchiatura, e metterlo in un luogo dove i bambini non siano capaci di toccarla.

Se non si è usato per un periodo breve, assicurarsi di controllare le precauzioni prima di riutilizzare questo prodotto e utilizzarlo solo per un uso normale.

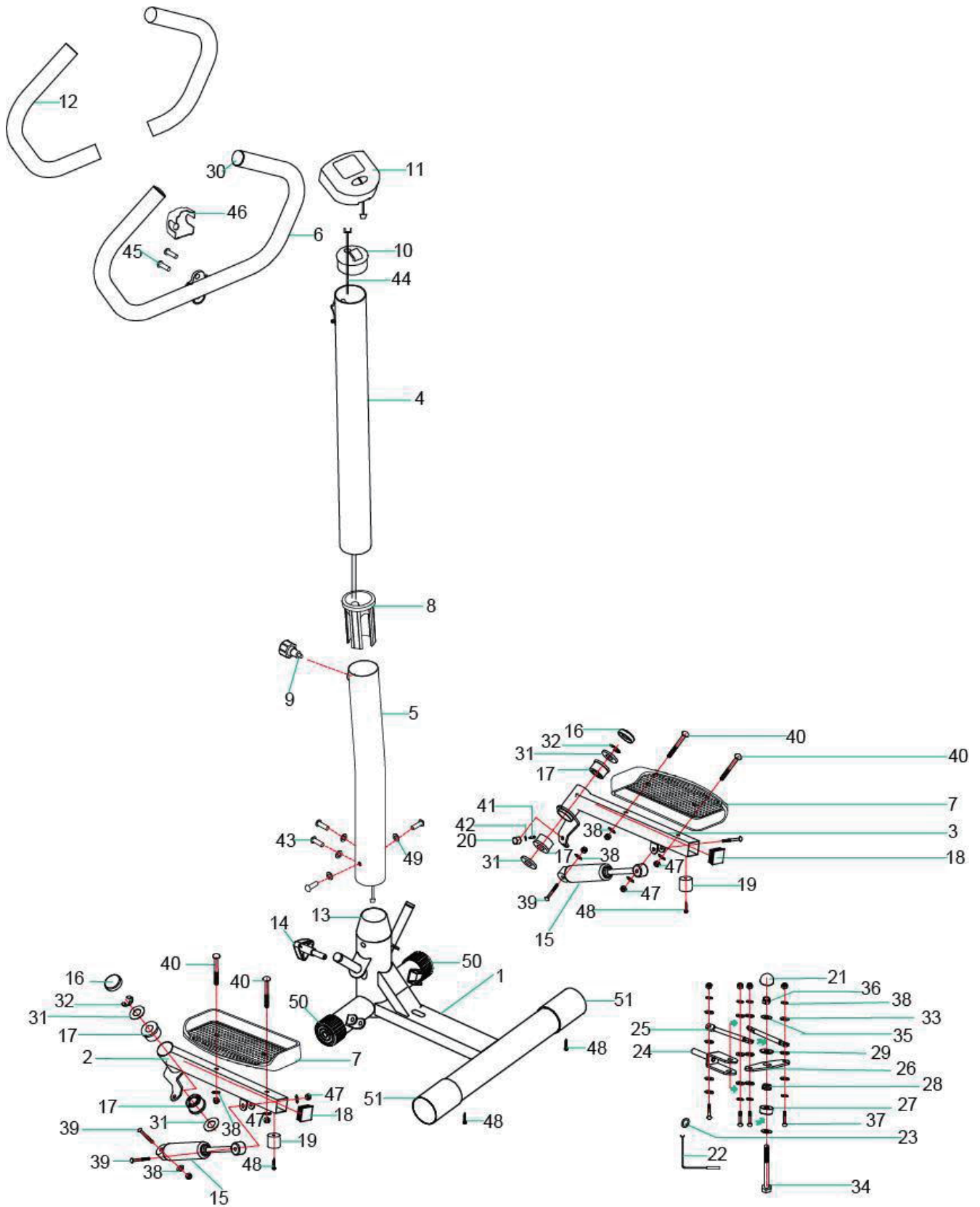
Quando si bagna accidentalmente il prodotto, utilizzare un panno asciutto per evitare lo slittamento.

In caso di malfunzionamento, anomalia o qualsiasi problema operativo, contattate la nostra azienda.

RICICLAGGIO DEL PRODOTTO

In considerazione delle diverse normative nazionali sul riciclaggio, si deve fare riferimento alle normative pertinenti.

DIAGRAMMA ESPLOSO



LISTA PARTI

NO.	DESCRIZIONE	QTA'	NO.	DESCRIZIONE	QTA'
1	Telaio principale	1	27	Rondella in plastica	1
2	Tubo supporto pedale (L)	1	28	Rondella in acciaio a T	1
3	Tubo supporto pedale (R)	1	29	Rondella in plastica	1
4	Tubo montante verticale	1	30	Tappo in plastica ϕ 25	2
5	Tubo montante inferiore	1	31	Rondella piatta ϕ 19	4
6	Tubo manubrio	1	32	Clip di sicurezza	2
7	Pedale	2	33	Rondella in plastica	12
8	Boccola ϕ 60	1	34	Vite esagonale M12x80	1
9	Perno di rilascio	1	35	Rondella piatta ϕ 12	2
10	Base monitor	1	36	Dado M12	1
11	Monitor	1	37	Vite esagonale interna M8x30	4
12	Spugna per manubrio	2	38	Rondella piatta ϕ 8	20
13	Boccola ϕ 76	1	39	Vite esagonale interna M8x40	4
14	Manopola di regolazione	1	40	Vite esagonale M8x50	4
15	Cilindro idraulico	2	41	Rondella piatta ST5x10	1
16	Tappo sferico	2	42	Rondella piatta ϕ 5	1
17	Manicotto del tubo	4	43	Vite esagonale interna M8x20	4
18	Tappo di plastica ϕ 35	2	44	Cavo connettore	1
19	Tappo di gomma	2	45	Vite esagonale interna M8x25	2
20	Magnete	1	46	Protezione in plastica	1
21	Dado cieco	1	47	Dado M8	12
22	Sensore	1	48	Vite a croce ST5x16	4
23	Clip	1	49	Rondella ad arco	4
24	Montante	1	50	Tappo estremita' anteriore	2
25	Tubo connettore	2	51	Tappo estremita' posteriore	2
26	Piastra di connessione	1			

ISTRUZIONI DI ASSEMBLAGGIO

Dopo aver rimosso i componenti dalla confezione, controllare e assicurarsi che non manchi nulla.



1. Fissare il tappo estremita' posteriore (51) con la vite a croce (48)



2. Inserire la boccola (13) nel tubo anteriore del telaio principale.



3. Collegare il tubo del montante inferiore (5) al tubo del montante superiore (4) tramite il perno di rilascio (9)



4. Far passare il cavo di collegamento (44) attraverso i tubi del montante.



5. Collegare il cavo del telaio principale al cavo di collegamento (44) che passa attraverso i tubi del montante.



6. Collegare il tubo del montante inferiore (5) al telaio principale con la vite esagonale interna M8x20 (43) e la rondella ad arco (49).



7. Far passare il lato superiore del cavo di collegamento attraverso il foro sulla base del monitor (10).



8. Installare il manubrio con la vite esagonale interna M8x25 (45).



9. Collegare l'estremità superiore del cavo di collegamento al cavo del monitor



10. Inserire il monitor (11) nella base del monitor (10)



11. Installare la protezione in plastica.



12. Installare la manopola di regolazione (14) sul telaio principale.



COMPUTER

SPECIFICHE:



TIME.....00:00-99:59
CALORIES (CAL).....0.0-9999KCAL
COUNT.....0-9999
STRIDES/MIN.....0-2000

BATTERIA:

E' necessaria 1 batterie AAA da 1,5 V. Rimuovere il coperchio del vano batteria sul retro del computer; inserire 1 nuove batterie "AAA". Assicurarsi che le batterie siano posizionate correttamente e che la polarita' sia corretta secondo i terminali.

NOTA: la rimozione delle batterie cancellerà qualsiasi dato memorizzato nel monitor.

NOTA: se sul monitor è visualizzato incorrettamente un dado, rimuovere e reinstallare le batterie per ottenere un miglior risultato.

FUNZIONI PRINCIPALI:

MODE: Questo tasto consente di selezionare la funzione che si desidera visualizzare sul monitor.

RESET: Questo tasto permette di azzerare i valori correnti.

PROCEDURE DI FUNZIONAMENTO:

AUTO ON/OFF: Il computer si accende quando viene premuto un tasto qualsiasi o quando riceve un input dal sensore. Si spegne quando il sensore non riceve alcun segnale in ingresso o se non viene premuto alcun tasto per circa 4 minuti.

RESET: Il dispositivo può essere resettato sostituendo le batterie o tenendo premuto il tasto RESET per 3 secondi.

FUNZIONI:

COUNT: Questa funzione viene sempre visualizzata automaticamente sul monitor. Visualizza il numero di passi eseguiti durante una sessione di allenamento.

TIME: Premere il tasto MODE fino a visualizzare la funzione TIME; sul monitor verrà visualizzato il tempo di allenamento trascorso.

CALORIES: Premere il tasto MODE fino a visualizzare la funzione CALORIES; sul monitor verranno visualizzate le calorie bruciate.

STRIDES/MIN: Premere il tasto MODE fino a visualizzare la funzione STRIDES/MIN; sul monitor verrà visualizzato il numero di passi percorsi al minuto. Questo valore è determinato in base alla velocità di esecuzione dell'esercizio.

SCAN: Premere il tasto MODE fino a visualizzare la funzione SCAN; viene attivata la visualizzazione automatica delle seguenti funzioni: STRIDES/MIN – TIME - CALORIES.

STEPPER

User's Manual



* Maximum user weight is 120 kg.

IMPORTANT, RETAIN FOR FUTURE REFERENCE: READ CAREFULLY

SAFETY INSTRUCTIONS

READING CAREFULLY!

Please keep this manual in a safe place for easy reference

1. It is important to read this entire manual before assembling and using the equipment. Safe and effective use can only be achieved if the equipment is assembled, maintained and used properly. It is your responsibility to ensure the tall users of the equipment are informed of all warnings and precautions.
2. Before starting any exercise program you should consult your doctor to determine if you have any medical or physical conditions that could put your health and safety at risk, or prevent you from using the equipment properly. Your doctor's advice is essential if you are taking medication that affects your heart rate, blood pressure or cholesterol level.
3. Be aware of your body's signals. Incorrect or excessive exercise can damage your health. Stop exercising if you experience any of the following symptoms: pain, tightness in your chest, irregular heartbeat, extreme shortness of breath, lightheadedness, dizziness, or feelings of nausea. If you do experience any of these conditions, you should consult your doctor before continuing with your exercise program only.
4. Keep children and pets away from the equipment. The equipment is designed for adult use only.
5. Use the equipment on a solid, flat level surface with a protective cover on your floor or carpet. To ensure safety, the equipment should have at least 0.5 meters of free space all around it.
6. Before using the equipment, check that the nuts and bolts are securely tightened.
7. The safety of the equipment can only be maintained if it is regularly examined for damage and/or wear and tear.
8. Always use the equipment as indicated. If you find any defective components while assembling or checking the equipment, or if you hear any unusual noises coming from the equipment during use, stop immediately. Do not use the equipment until the problem has been rectified."
9. An error may occur due to unstable power. DO NOT share a power socket with other high-powered items such as computers or air conditioning units.
10. Wear suitable clothing while using the equipment. Avoid wearing loose clothing that may get caught in the equipment or that may restrict or prevent movement.
11. The equipment has passed relevant tests and certifications. Suitable for home use only. Braking ability is independent of speed.
12. The equipment is not suitable for therapeutic use.
13. Care must be taken when lifting or moving the equipment so as not to injure your back. Always use proper lifting techniques and/or seek assistance necessary.
14. DO NOT attempt to service the treadmill yourself except for the maintenance tasks which are described in this manual. The treadmill does not contain any user-serviceable parts so disassembling it yourself will not only void your warranty and could result in serious injury

Attention!

- 1.If the computer would not be displaying data normally, please install the battery again.
- 2.The battery must be taken out from the computer for safe treatment once it was out of energy for trash.
- 3.This manual is also suitable for equipment without computer.

MAINTAIN

Neutral detergent can be used to dilute the water to wipe the cloth carefully wipe the oil, and then dry with a dry cloth.

Do not use alkaline solvents, solvents such as solvent,volatile oils and other solvents.

MAINTENANCE / INSPECTION

Avoid high temperature, moisture or direct sunlight, please place in a well-ventilated place.

When not in use please fold the admission, and placed in the children can not touch the Department.

If you do not use it for a while, be sure to check the precautions before using this product and use it for normal use.

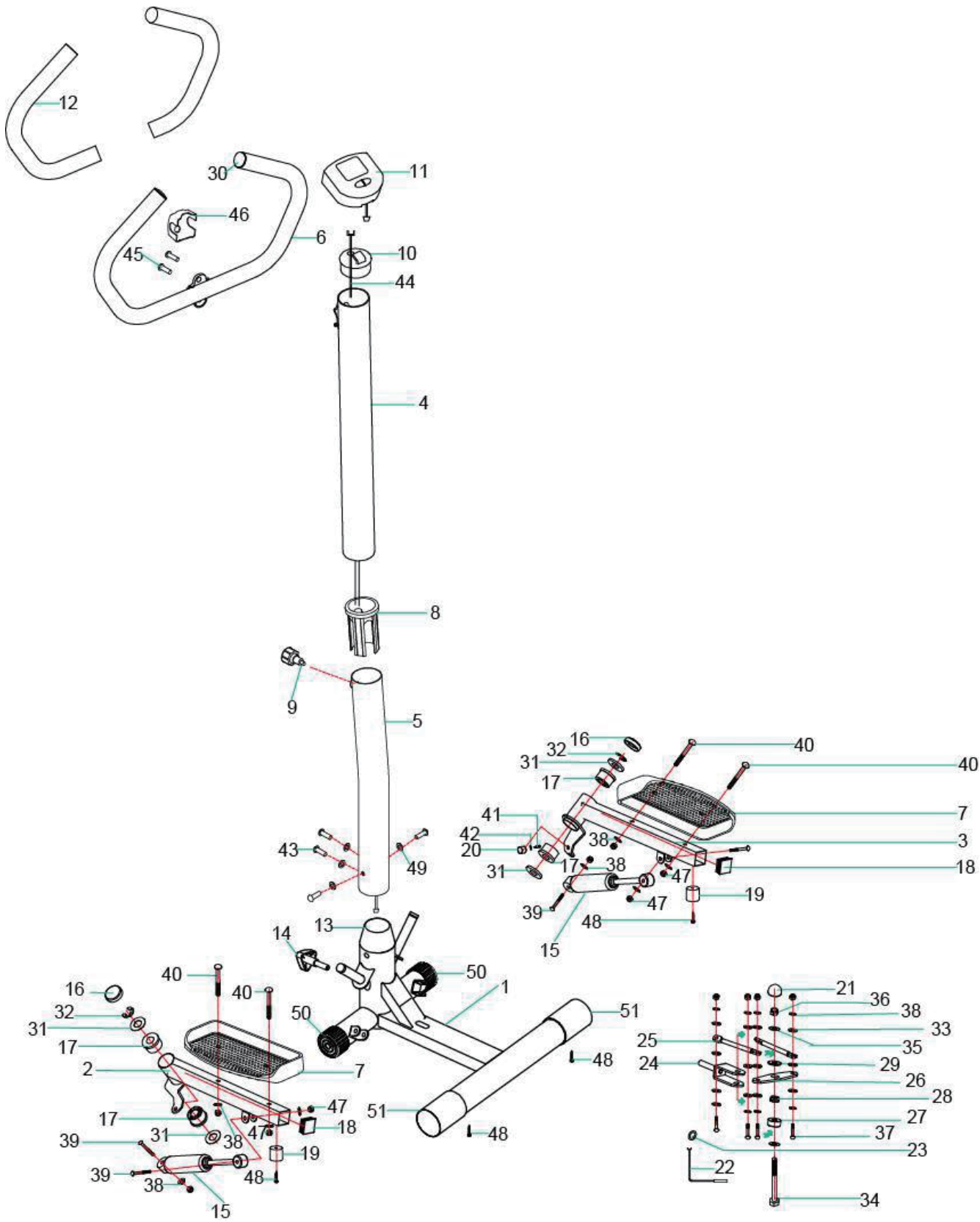
When you accidentally wet the product, use a dry cloth to avoid skidding.

In case of malfunction, abnormality or any operational problem, please contact us at the company.

PRODUCT RECYCLING

Due to the different national recycling regulations, please refer to the relevant regulations.

EXPLODED DRAWING



SPARE PARTS LIST

NO.	DESCRIPTION	QTY.	NO.	DESCRIPTION	QTY.
1	Main frame	1	27	Plastic washer	1
2	Pedal support tube(L)	1	28	T-shaped steel washer	1
3	Pedal support tube(R)	1	29	Plastic washer	1
4	Upper stand tube	1	30	Plastic plug ϕ 25	2
5	Lower stand tube	1	31	Flat washer ϕ 19	4
6	Handle tube	1	32	Circlip	2
7	Pedal	2	33	Plastic washer	12
8	Bushing ϕ 60	1	34	Hex screw M12x80	1
9	Pull pin	1	35	Flat washer ϕ 12	2
10	Monitor base	1	36	Nut M12	1
11	Monitor	1	37	Inner hexagon screw M8x30	4
12	Foam for handlebar	2	38	Flat washer ϕ 8	20
13	Bushing ϕ 76	1	39	Inner hexagon screw M8x40	4
14	Adjusting knob	1	40	Hex screw M8x50	4
15	Hydraulic cylinder	2	41	Cross screw ST5x10	1
16	Round cap	2	42	Flat washer ϕ 5	1
17	Shaft sleeve	4	43	Inner hexagon screw M8x20	4
18	Plastic plug \square 35	2	44	Connecting line	1
19	Rubber stopper	2	45	Inner hexagon screw M8x25	2
20	Magnet	1	46	Plastic cover	1
21	Nut cap	1	47	Nut M8	12
22	Sensor	1	48	Cross screw ST5x16	4
23	Clip	1	49	Arc-shaped washer	4
24	Bracket	1	50	Front end cap	2
25	Connecting rod	2	51	Rear end cap	2
26	Connecting sheet	1			

ASSEMBLING INSTRUCTION

After unpack the carton, check and make sure nothing is missing.



1. lock the rear end cap(51) with cross screw (48).



2. Insert the bushing(13) to the front tube of the main body.



3. Connect the lower stand(5) tube to the upper stand(4) tube by pull pin (9).



4. Make the connecting line(44) go through stand tubes.



5. Connect the line of the main body to the connecting line(44) that go through the stand tubes.



6. Connect the lower stand tube (5) to the main body with Inner hexagon screw M8x20 (43) and Arc-shaped washer (49).



7. Make the upper side of connecting line go through the hole on the monitor base(10).



8. Install the handle bar with Inner hexagon screw M8x25 (45).



9. Connect the upper end of connecting line to the line of the monitor.



10. Insert the monitor(11) to the monitor base(10).



11. Install the plastic cover.



12. install the adjusting knob(14) to the main body.



COMPUTER

SPECIFICATIONS:



TIME.....00:00-99:59
CALORIES (CAL).....0.0-9999KCAL
COUNT.....0-9999
STRIDES/MIN.....0-2000

BATTERY:

1 AAA 1.5V batteries are required. Remove the battery cover on the back of the computer; insert 1 new “AAA” batteries. Ensure that the batteries are correctly positioned and that proper contact is made with terminals.

NOTE: Removing the batteries will erase any stored monitor function.

NOTE: If there is an improper display on the monitor, please remove and re-install the batteries to have a good result.

KEY FUNCTIONS:

MODE: This key allows you to select the function you want displayed on the screen.

RESET: This key allows you to reset values to zero.

OPERATION PROCEDURES:

AUTO ON/OFF: The computer turns on when any key is pressed or when it receives an input from the sensor. The computer turns off when the sensor has no signal input or if no key is pressed for approximately 4 minutes.

RESET: The unit can be reset by changing the batteries or pressing the RESET key for 3 seconds.

FUNCTIONS:

COUNT: This function is automatically displayed on the screen at all times. It displays the number of strides during a workout.

TIME: Press the MODE key until TIME function appears; the time of exercise will be displayed.

CALORIES: Press the MODE key until the CAL function appears; calories burned will be displayed.

STRIDES/MIN: Press the MODE key until STRIDES/MIN function appears; the number of strides per minute will be displayed. It is determined based on the speed of exercise.

SCAN: Press the MODE key until the SCAN function appears; automatic display of the following functions: STRIDES/MIN – TIME - CALORIES.

