

Manuel D'utilisation



Chauffe-foyer

ND-180M

A conserver pour référence future

Ce produit ne peut être utilisé que dans des locaux bien isolés ou de manière occasionnelle.



Mise en garde

- ◆ Veuillez lire attentivement toutes les instructions avant d'utiliser ce produit.
- ◆ Assurez-vous que l'étiquette de tension nominale sur la plaque signalétique corresponde à votre tension principale. Si vous n'êtes pas sûr, voyez votre détaillant avant de connecter l'appareil.
- ◆ Ne jamais laissé l'appareil sans surveillance lorsqu'il est utilisé.
- ◆ Si vous devez partir même pendant un court moment, arrêtez l'appareil.
- ◆ Tenir hors de portée des enfants et ne pas leur permettre d'utiliser cet appareil.
- ◆ Utilisez uniquement l'appareil à des fins domestiques et de la manière indiquée dans ces instructions.
- ◆ De temps en temps, vérifiez que le cordon ne soit pas endommagé. Ne jamais utiliser l'appareil si le cordon ou une partie de l'appareil présente des signes de dommages.
- ◆ Si le cordon d'alimentation est endommagé, il doit être remplacé par le fabricant, son agent de service ou autre personne qualifiée afin d'éviter tout risque.
- ◆ Assurez-vous que le cordon de connexion ne touché aucune surface chaude.



- ◆ **AVERTISSEMENT:** afin d'éviter une surchauffe, ne pas couvrir le radiateur.
- ◆ Gardez l'appareil à au moins 15cm des murs et tout autre chose, pour permettre une bonne circulation de l'air.
- ◆ Ne pas utiliser l'appareil à l'extérieur.
- ◆ Ne pas utiliser si vous avez les mains mouillées.
- ◆ Ne jamais utiliser l'appareil sur ou à proximité de surfaces chaudes.
- ◆ Ne déplacez jamais l'appareil en tirant le cordon.

- ◆ Avant de nettoyer l'appareil, assurez-vous qu'il soit débranché de l'alimentation et qu'il soit complètement refroidi.
- ◆ Ne nettoyez pas l'appareil avec des produits chimiques abrasifs.
- ◆ N'utilisez jamais d'accessoires qui n'ont pas été recommandés ou fournis par le fabricant. Cela pourrait causer du danger à l'utilisateur ou endommager l'appareil.
- ◆ Ne placez jamais le câble secteur sous le tapis.
- ◆ N'utilisez jamais le radiateur pour sécher des vêtements ou d'autres objets similaires.
- ◆ Le chauffage ne doit pas être situé immédiatement au-dessous d'une prise de courant.
- ◆ Le chauffage ne doit pas être utilisé avec un prolongateur.
- ◆ N'utilisez pas ce chauffage avec un programmateur, une minuterie ou tout autre appareil qui allumerait automatiquement le chauffage, car il existe un risque d'incendie si le chauffage est recouvert ou mal positionné.
- ◆ N'utilisez pas ce chauffage près d'une baignoire, d'une douche ou d'une piscine.
- ◆ **ATTENTION:** afin d'éviter tout risque dû à une réinitialisation accidentelle de la coupure thermique, cet appareil ne doit pas être alimenté par un dispositif externe, telle qu'une minuterie, ou connecté à un circuit qui est régulièrement active et éteint par l'utilisateur.
- ◆ Cet appareil peut être utilisé par des enfants âgés de 8 ans et plus et des personnes ayant des capacités physiques, sensorielles ou mentales réduites ou un manque d'expérience et de connaissances s'ils ont reçu une supervision ou des instructions concernant l'utilisation de l'appareil de manière claire et sécuritaire et comprennent les risques associés. Les enfants ne doivent pas jouer avec cet appareil. Le nettoyage et la maintenance de l'appareil ne doivent pas être effectués par des enfants sans supervision.
- ◆ Les enfants de moins de 3 ans doivent être tenus à l'écart à moins qu'ils ne soient surveillés en

permanence.

◆ Les enfants âgés de 3 à 8 ans doivent activer ou désactiver l'appareil que s'il a été placé ou installé dans son poste de travail habituel et s'ils ont reçu une supervision ou des instructions concernant l'utilisation de l'appareil de manière claire et sûre et enfin qu'ils comprennent les dangers impliqués. Les enfants âgés entre 3 et 8 ans ne doivent pas brancher, régler ou nettoyer l'appareil.

◆ **ATTENTION** — Certaines parties de produit peuvent devenir très chaudes et causer des brûlures. Une attention particulière doit être accordée lorsque les enfants et les personnes vulnérables sont présentes.

◆ **AVERTISSEMENT:** Cet appareil de chauffage n'est pas équipé d'un dispositif pour contrôler la température ambiante. N'utilisez pas ce radiateur dans de petits espaces surtout lorsqu'ils sont occupés à moins qu'un contrôle constant ne soit fourni.

◆ **En ce qui concerne les instructions pour remplacer l'ampoule, merci de vous référer au paragraphe ci-dessous du manuel.**

Mode d'emploi

Ne couvrez jamais le radiateur ou obstruez l'ouverture à la base du radiateur, ce qui pourrait provoquer une surchauffe et des risques d'incendie.

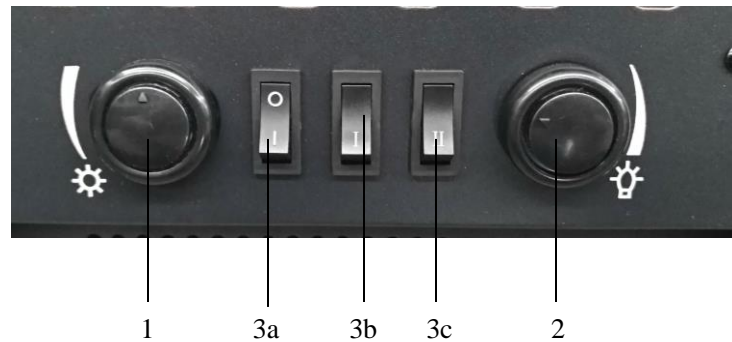
Ne déplacez jamais le réchauffeur lorsqu'il fonctionne, cela pourrait provoquer une panne de l'ampoule. Eteignez l'appareil si vous souhaitez le déplacer.

Lorsque vous allumez le chauffage pour la première fois, vous pouvez remarquer une légère odeur, cela est inoffensive et s'arrêtera après un court laps de temps.

Panneau de commande du chauffage

Insérer la prise dans la prise

Les boutons suivants sont situés sous le couvercle des commandes à l'avant du radiateur.



- Interrupteur (3a) Mettre en marche/arrêt l'alimentation électrique du chauffage et de l'effet de flamme

Remarque: Cet interrupteur doit être en position ON pour que le chauffage se mette en marche.

- Bouton (3b) Interrupteurs ON/OFF 900W production de chaleur
- Bouton (3c) Interrupteurs ON/OFF 1800W sortie de l'interrupteur 3b

Remarque: l'effet de flamme peut être utilisé avec ou sans chaleur.

· Tourner la commande du thermostat (1) dans le sens des aiguilles d'une montre ou dans le sens inverse des aiguilles d'une montre pour atteindre la température ambiante souhaitée.

· Augmenter ou diminuer l'effet de flamme en tournant l'interrupteur de réglage de la flamme (2).

Remplacement d'ampoule

Débranchez l'alimentation secteur.

Desserrez les neuf vis qui ont fixé le couvercle métallique arrière. Ensuite, retirez la couverture métallique arrière.

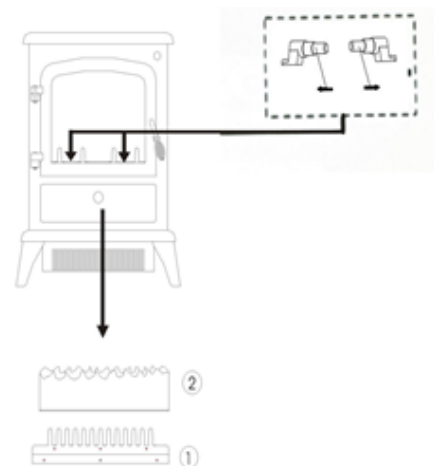
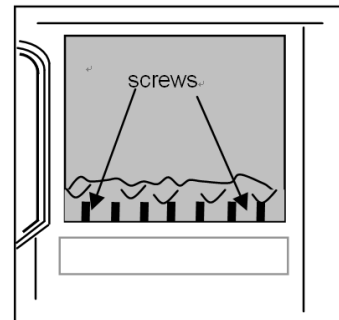
Une ampoule halogène G9 se trouve en dessous (voir la figure ci-dessous).

Retirez l'ampoule défectueuse en la retirant du porte-lampe

Remplacez-le avec une ampoule halogène de 25W G9. Veuillez à ne pas

toucher l'ampoule à mains nues et assurez-vous soit bien serrée

Pour la réassembler, suivez les instructions ci-dessus dans l'ordre inverse.



Coupure de sécurité

Cet appareil est équipé d'une coupure de sécurité qui fonctionnera lors d'une surchauffe (si l'air est bloqué par exemple). Par sécurité, le chauffage ne sera pas réinitialisé automatiquement.

Pour réinitialiser l'appareil, débranchez le du secteur pendant au moins 15 minutes. Rebranchez l'alimentation électrique et allumez l'appareil.

Entretien

Avant de procéder au nettoyage ou à l'entretien de l'appareil, éteignez et débranchez-le. Assurez-vous qu'il soit complètement refroidi.

Pour enlever la poussière, essuyez l'appareil avec un chiffon
N'utilisez jamais de produits abrasifs ou de détergents

Dépannage

Pas d'éclairage de l'effet de carburant: éventuellement une panne d'ampoule. Retirez l'ampoule défectueuse comme indiqué ci-dessus et mettez-la dans une lampe de table qui fonctionne normalement.

Pas de chaleur ou de lumière: Vérifiez la prise murale en branchant un appareil de travail connu. Si la prise est fonctionnelle, et que le cordon ou la prise est suspectée, faites les vérifier par un électricien.

Lumière mais pas de chaleur: Vérifiez que le thermostat du chauffage soit réglé au-dessus de la température ambiante. Alternativement, la coupure automatique peut avoir été engagé – voir la section de coupure de sécurité.

Destruction

À la fin de la durée de vie du produit, il devrait être éliminé de façon soignée et sécurisée conformément aux règlements de l'autorité locale. La fiche doit être retirée du cordon d'alimentation et le cordon d'alimentation coupé du réchauffeur.

Spécifications techniques

Tension: 220-240V~50Hz

Puissance nominale : 1850W

Lampe: 1x25W G9 ampoule halogènes



Signification de la poubelle à roulettes:

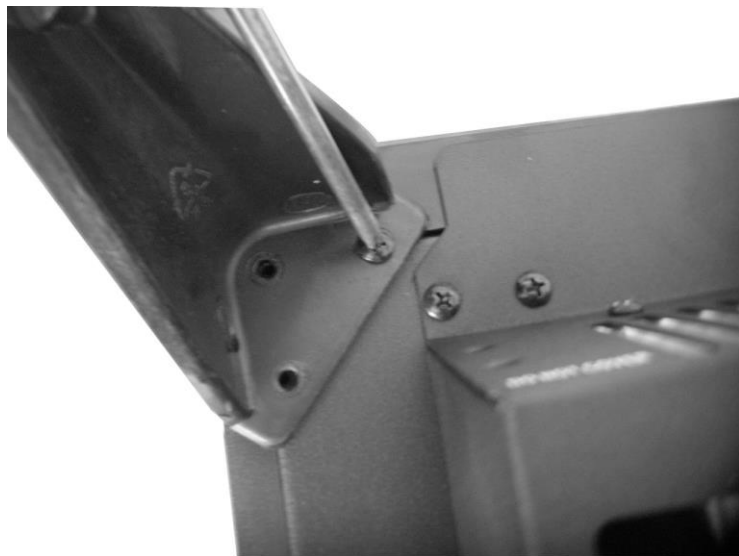
Ne jetez pas les appareils électriques en tant que déchets municipaux non triés, utilisez des installations de collecte séparées. Contactez votre gouvernement local pour obtenir des informations sur les systèmes de collecte disponibles.

Si des appareils électriques sont éliminés dans des décharges, des substances dangereuses peuvent fuir dans les eaux souterraines et entrer dans la chaîne alimentaire, endommageant votre santé et votre bien être.

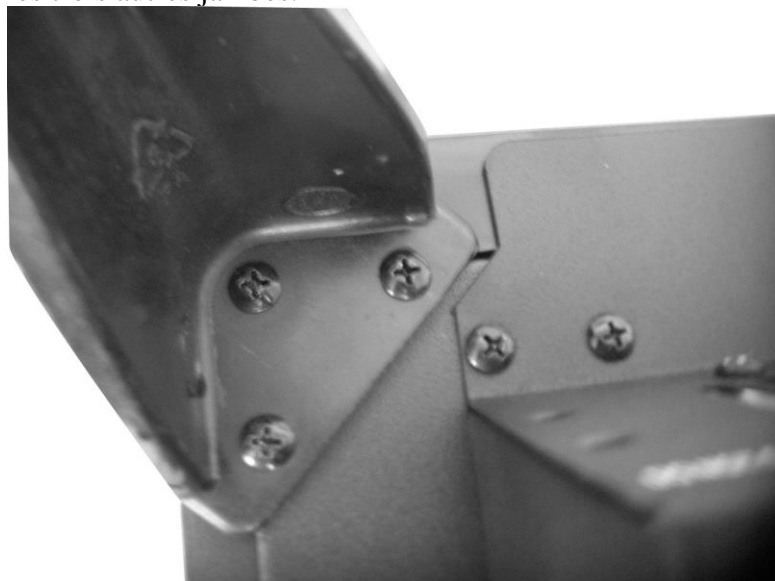
Montage des pieds

Ce four est fourni avec des pieds détachés afin d'éviter tout dommage pendant le transport. Pour installer les pieds, suivez ces instructions.

1. Retirez les jambes du sac, et localiser et aligner les trous dans la jambe, avec des trous dans le dessous du corps du poêle. Répétez ce qui précède pour les trois autres jambes.



2. En utilisant un tournevis, fixez la jambe avec les trois vis fournies (la vis est avec le manuel). Répétez ce qui précède pour les trois autres jambes.



3. This is how the leg looks when attached correctly.



4. This is how the stove will look when all four legs are in place.

Exigences d'information pour les appareils de chauffage décentralisés électriques

Référence(s) du modèle: ND-180M					
Caractéristique	Symbole	Valeur	Unité	Caractéristique	Unité
Puissance thermique				Type d'apport de chaleur, pour les dispositifs de chauffage décentralisés électriques à accumulation uniquement (sélectionner un seul type)	
Puissance thermique nominale	P_{nom}	1.85	kW	contrôle thermique manuel de la charge avec thermostat intégré	n.d.

Puissance thermique minimale (indicative)	P_{min}	0.925	kW	contrôle thermique manuel de la charge avec réception d'informations sur la température de la pièce et/ou extérieure	n.d.
Puissance thermique maximale continue	$P_{max,c}$	1.85	kW	contrôle thermique électronique de la charge avec réception d'informations sur la température de la pièce et/ou extérieure	n.d.
Consommation d'électricité auxiliaire				puissance thermique réglable par ventilateur	n.d.
À la puissance thermique nominale	eI_{max}	0	kW	Type de contrôle de la puissance thermique/de la température de la pièce (sélectionner un seul type)	
À la puissance thermique minimale	eI_{min}	0	kW	contrôle de la puissance thermique à un	non

				palier, pas de contrôle de la température de la pièce	
En mode veille	eI_{sb}	0	kW	contrôle à deux ou plusieurs paliers manuels, pas de contrôle de la température de la pièce	non
				contrôle de la température de la pièce avec thermostat mécanique	oui
				contrôle électronique de la température de la pièce	non
				contrôle électronique de la température de la pièce et programmeur journalier	non
				contrôle électronique de la température de la pièce et programmeur	non

	hebdomadaire	
	Autres options de contrôle (sélectionner une ou plusieurs options)	
	contrôle de la température de la pièce, avec détecteur de présence	non
	contrôle de la température de la pièce, avec détecteur de fenêtre ouverte	non
	option contrôle à distance	non
	contrôle adaptatif de l'activation	non
	limitation de la durée d'activation	non
	capteur à globe noir	non
Coordonnées de contact	MH FRANCE 12 Avenue Raspail 94250 Gentilly France	