



IMPORTANT, RETAIN FOR FUTURE REFERENCE: READ CAREFULLY

ASSEMBLY & INSTRUCTION MANUAL

IMPORTANT SAFE GUARDS

When using electrical appliances, basic safety precautions should always be followed, including the following:

1. Read all instructions before operating this appliance.
2. DO NOT TOUCH the hot surfaces, use handles or knobs.
3. To protect against electrical shock DO NOT immerse the cord, plug or any part of this unit in water or other liquids.
4. Close supervision is necessary when any appliance is used by or near children.
5. Unplug from outlet when not in use and before removing parts for cleaning.
6. DO NOT operate any appliance with a damaged cord or plug or if the appliance has been damaged in any manner.
7. The appliance manufacturer does not recommend the use of accessory attachments, this may cause injuries.
8. DO NOT use outdoors.
9. DO NOT let the cord hang over the edge of table or counter tops or touch hot surfaces.
10. DO NOT place on or near a hot gas or electric burner or in a heated oven.
11. Extreme caution must be taken when moving this appliance.
12. DO NOT use the appliance for other than its intended use.
13. DO NOT leave unit unattended while in use or when plugged in to an outlet.
14. This appliance will shut off automatically. To avoid overheating, add corn kernels before operating. It is recommended to wait 15 minutes between making more popcorn so the appliance can cool down.
15. Extreme caution must be taken when unloading the popcorn.
16. A short power supply cord is provided to reduce the risk of becoming entangled or tripping over a long cord.
17. Longer detachable power supply cords can be used if care is taken in its use.
18. The marked electrical rating of an extension cord should be at least as great as the electrical rating of the appliance.
19. This appliance is not intended for use by persons (including children) with reduced physical, sensory or mental capabilities, or lack of experience and knowledge, unless they are given supervision or instructions concerning use of the appliance by a person responsible for their safety.
20. Children should be supervised to ensure that they do not play with the appliance.

SAVE THESE INSTRUCTIONS!**IMPORTANT PRECAUTIONS****Appliance Specifications:**

220V-240V

50Hz-60Hz

1200W

- A. NEVER immerse in water.
- B. NEVER use near water.
- C. NEVER use an abrasive sponge or cloth.

- D. NEVER use a scouring pad on the unit.
- E. NEVER leave unit unattended while in use.
- F. This unit uses hot air. Do not use butter or oil or water in the popping chamber.
- G. DO NOT touch hot surfaces. Unit will become HOT when popcorn is popping.
- H. Unplug unit from outlet when not in use and when cleaning. Allow it to cool down before taking off any parts. Clean the machine only with a slightly damp cloth. Do not use abrasive detergents.
- I. DO NOT operate this appliance with a damaged cord or plug or in the event the appliance ever malfunctions.
- J. DO NOT put in dishwasher.
- K. Keep out of reach of children.
- L. NEVER put your face near the unit while popcorn is popping. Stay at least 36 inches (1 metre) in distance from the unit while corn is popping.
- M. NEVER put your hand in the unit while popcorn is popping. Wait at least 5 minutes after the unit has been switched OFF.

INSTRUCTIONS

First find a stable surface near an electrical outlet before starting (make sure your cord is away from any water source. If needed, it is acceptable to use an extension cord).

1. Completely fill the level of the top of the kernel cap on top of the unit, with your favourite corn kernels.

IMPORTANT:

NEVER under fill or over fill the kernel cap. Under filling the cap can cause less kernels to pop. Over filling can cause popped popcorn to burn and smoke as it is over filling the popping chamber.

2. Pour entire cap of corn kernels down the hole on the top of the unit until cap is empty (fig. A).
3. Place cap back in its place.
4. Place a bowl or dish under the popcorn opening to allow popcorn to fill the bowl (fig. B). When selecting a bowl, use a bowl that is large enough and fits under the popcorn chute. Some bowls may not fit because of the wheels. If needed, put a small cup or smaller bowl under the bowl intended to collect the popcorn to lift the bowl up to the height of the chute.
5. Plug unit into outlet.
6. Turn unit ON (fig. C) and in just minutes, you will have freshly popped popcorn to perfection.
7. When corn kernels have fully popped, turn unit OFF. You can tip the popcorn maker forward at this point to make sure you'll get all the popcorn out of the machine.
8. Eat the popcorn as it is or top with your favourite toppings as: salt and pepper, seasoning salt, butter, caramel, Worcestershire sauce or Parmesan cheese.

IMPORTANT ALWAYS

Allow the machine 15 minutes to cool down before using the unit again. Then the machine will not get overheated and will work effectively.

EN

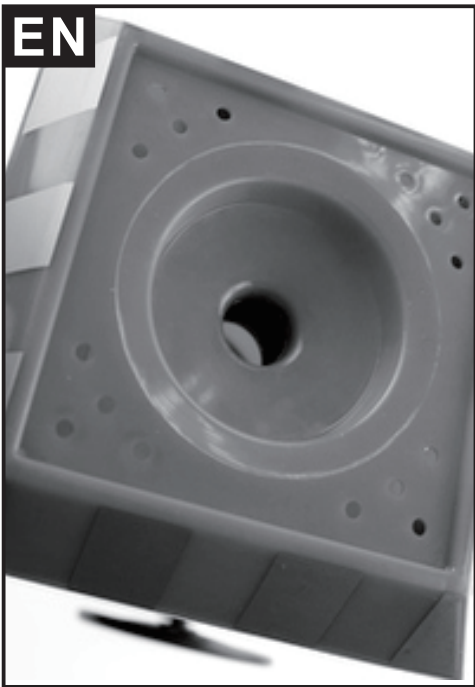


Fig. A:
Hole to fill with corn kernels Loch



Fig. B:
Place a bowl under the popcorn opening



Fig. C:
Switch ON/OFF

MESURES IMPORTANTES DE SÉCURITÉ

Des précautions de sécurité de base doivent toujours être prises lors de l'utilisation d'appareils électriques, notamment les suivantes :

1. Lire toutes les instructions avant d'utiliser cet appareil.
2. NE PAS TOUCHER les surfaces chaudes, se servir des poignées ou des boutons.
3. Pour vous protéger contre les chocs électriques, NE PAS immerger le cordon, la fiche ou toute partie de cet appareil dans de l'eau ou tout autre liquide.
4. Une étroite surveillance est nécessaire lorsqu'un appareil est utilisé par ou près d'enfants.
5. Débranchez l'appareil lorsqu'il n'est pas utilisé et avant de retirer des pièces pour leur nettoyage.
6. NE PAS faire marcher un appareil dont le cordon ou la fiche est endommagé ou si l'appareil a été endommagé de quelque manière que ce soit.
7. Il est recommandé par le fabricant de l'appareil de ne pas utiliser d'accessoires, au risque de se blesser.
8. À NE PAS utiliser en extérieur.
9. NE PAS laisser le cordon pendre sur le bord d'une table ou d'un comptoir ou toucher des surfaces chaudes.
10. NE PAS poser l'appareil sur ou près d'un brûleur électrique ou à gaz chaud ou dans un four chauffé.
11. Une extrême prudence est de mise lors du déplacement de cet appareil.
12. Ne soumettez pas l'appareil à un usage autre que celui pour lequel il a été conçu.
13. NE PAS laisser l'appareil sans surveillance lorsqu'il est en cours d'utilisation ou lorsqu'il est branché à une prise de courant.
14. Cet appareil s'éteint automatiquement. Pour éviter la surchauffe, ajoutez les grains de maïs avant de le faire fonctionner. Il est recommandé d'attendre 15 minutes entre chaque nouvelle préparation de pop-corn pour que l'appareil puisse refroidir.
15. Une extrême prudence doit être prise lors du déchargement du pop-corn.
16. Un cordon d'alimentation court est fourni pour réduire le risque de s'emmêler ou de trébucher sur un long cordon.
17. Des rallonges de cordon d'alimentation détachables plus longues peuvent être utilisées si l'on prend soin de bien les manipuler.
18. La puissance électrique marquée d'une rallonge doit être au moins aussi importante que la puissance électrique de l'appareil.
19. Cet appareil n'est pas destiné à être utilisé par des personnes (y compris les enfants) dont les capacités physiques, sensorielles ou mentales sont réduites, ou qui manquent d'expérience et de connaissances, à moins qu'elles ne bénéficient d'une surveillance ou d'instructions concernant l'utilisation de l'appareil par une personne responsable de leur sécurité.
20. Les enfants doivent être surveillés afin de s'assurer qu'ils ne jouent pas avec l'appareil.

CONSERVEZ CES INSTRUCTIONS ! MESURES DE PRÉCAUTION IMPORTANTES

Spécifications de l'Appareil :

220V-240V
50Hz-60Hz
1200W

- A. NE JAMAIS immerger dans l'eau.
- B. NE JAMAIS faire fonctionner près de l'eau.
- C. NE JAMAIS utiliser une éponge ou un chiffon abrasif.
- D. NE JAMAIS employer un tampon à récurer sur l'appareil.
- E. NE JAMAIS laisser l'appareil sans surveillance pendant son utilisation.

- F. Cet appareil fonctionne à l'air chaud. N'utilisez pas de beurre, d'huile ou d'eau dans la chambre de cuisson.
- G. NE TOUCHEZ PAS les surfaces chaudes. L'appareil devient CHAUD lorsque le pop-corn éclate.
- H. Débranchez l'appareil de la prise de courant lorsque vous ne l'utilisez pas et lorsque vous le nettoyez. Laissez-le refroidir avant de démonter des pièces. Nettoyez l'appareil uniquement avec un chiffon légèrement humide. N'utilisez pas de détergents abrasifs.
- I. NE PAS faire fonctionner cet appareil avec un cordon ou une fiche endommagés ou en cas de dysfonctionnement de l'appareil.
- J. NE PAS mettre l'appareil dans un lave-vaisselle.
- K. Tenir hors de portée des enfants.
- L. NE JAMAIS approcher votre visage de l'appareil pendant que le maïs éclate. Tenez-vous à une distance d'au moins 36 pouces (1 mètre) de l'appareil pendant que le maïs éclate.
- M. NE JAMAIS mettre votre main dans l'appareil pendant que le maïs éclate. Attendez au moins 5 minutes après que l'appareil ait été éteint.

MODE D'EMPLOI

Avant toute chose, assurez-vous de disposer d'une surface stable à proximité d'une prise électrique (veillez à ce que votre cordon soit éloigné de toute source d'eau. Si nécessaire, il est possible d'utiliser une rallonge électrique).

1. Remplissez complètement jusqu'au niveau de la partie supérieure du couvercle de l'appareil, avec vos grains de maïs préférés.

IMPORTANT:

NE JAMAIS trop ou trop peu remplir le couvercle. Si le couvercle n'est pas assez rempli, les grains risquent d'être moins nombreux à éclater.

Si vous le remplissez trop, le pop-corn éclaté risque de brûler et de fumer, étant donné que la chambre d'éclatement est trop remplie.

2. Verser la totalité de l'amande de maïs dans le trou situé sur le dessus de l'appareil jusqu'à ce que le bouchon soit vide (fig. A).
3. Remettre le bouchon à sa place.
4. Placez un bol ou un plat sous l'ouverture à popcorn et laissez le popcorn remplir le bol (fig. B). Lorsque vous choisissez un bol, optez pour un bol suffisamment grand qui s'insère sous la goulotte à popcorn. Certains bols peuvent ne pas rentrer à cause des roues. Si nécessaire, mettez une petite tasse ou un bol plus petit sous le bol destiné à recueillir le popcorn pour élever le bol à la hauteur de la goulotte.
5. Branchez l'appareil dans la prise de courant.
6. Mettez l'appareil en marche (fig. C) et en quelques minutes seulement, vous aurez du popcorn fraîchement éclaté à la perfection.
7. Lorsque les grains de maïs sont entièrement soufflés, éteindre l'appareil. A ce stade, vous pouvez incliner la machine à popcorn vers l'avant pour être sûr de faire sortir tout le popcorn de l'appareil.
8. Savourez votre popcorn tel quel ou agrémentez-le de vos garnitures préférées : sel et poivre, sel d'assaisonnement, beurre, caramel, sauce Worcestershire ou fromage Parmesan.

RAPPEL IMPORTANT

Laissez la machine refroidir pendant 15 minutes avant de l'utiliser à nouveau. La machine ne sera ainsi pas surchauffée et fonctionnera efficacement.

FR

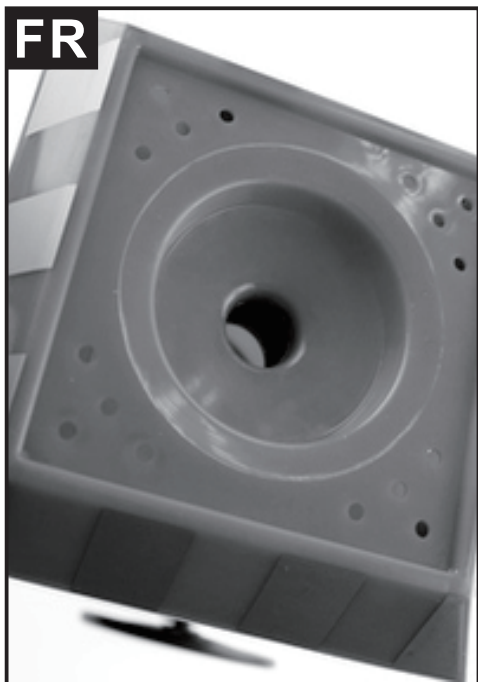


Fig. A:
Ouverture à remplir de grains de maïs Loch



Fig. B:
Placez un bol sous l'ouverture du pop-corn.



Fig. C:
Commutateur MARCHE/ARRÊT

CONSIDERACIONES IMPORTANTES

Al utilizar los aparatos eléctricos, siempre debe seguir las precauciones básicas de seguridad, incluidas las siguientes:

1. Lea todas las instrucciones cuidadosamente antes de utilizar y operar este aparato.
2. NUNCA TOQUE las superficies calientes, siempre utilice las manijas o perillas si es necesario.
3. Por motivo de protegerse contra descargas eléctricas, NUNCA sumerja el cable, el enchufe o cualquier parte de este aparato en agua u otros líquidos.
4. Se necesita una supervisión estrecha cuando cualquier aparato se utiliza por los niños o cerca de ellos.
5. Desconecte el aparato de la toma de corriente cuando no esté en uso y antes de quitar las piezas para realizar la limpieza.
6. NUNCA opere un electrodoméstico con cable o enchufe dañado de alguna manera o si el electrodoméstico ha sido dañado de alguna manera.
7. El fabricante del aparato no recomienda utilizar otros accesorios, de lo contrario, puede provocar lesiones.
8. NO utilice el aparato al aire libre.
9. NO permita que el cable cuelgue del borde de la mesa o encimeras ni permita que toque las superficies calientes.
10. NO coloque el aparato sobre o cerca de una estufa de gas o eléctrica caliente o en un horno caliente.
11. Tenga especial cuidado al mover este aparato.
12. NO utilice el aparato para fines distintos a los previstos.
13. NO deje el aparato desatendido cuando esté en funcionamiento o cuando esté enchufado a una toma de corriente.
14. Este aparato se apagará automáticamente. Por motivo de evitar el sobrecalentamiento, agregue granos de maíz primero antes de operarlo. Se recomienda esperar al menos 15 minutos entre cada vez que utilice el aparato para hacer palomitas de maíz por motivo de asegurarse de que el aparato se enfríe apropiadamente.
15. Tenga especial cuidado al descargar las palomitas de maíz.
16. Se proporciona un cable de alimentación corto con el fin de reducir el riesgo de enredos o tropiezos como un cable de alimentación largo.
17. Si tiene cuidado al utilizar el aparato, puede utilizar un cable de alimentación desmontable más largo.
18. La clasificación eléctrica marcada en el cable de extensión debe ser al menos la misma que la clasificación eléctrica del aparato.
19. Este aparato no está diseñado para ser utilizado por las personas (incluidos niños) con capacidades físicas, sensoriales o mentales reducidas, o con falta de experiencia y conocimiento, a menos que sean supervisados o se han instruidos sobre el uso correcto del aparato por una persona responsable de su seguridad.
20. Los niños deben ser supervisados por los adultos para asegurarse de que no jueguen con el aparato.

**¡GUARDE ESTAS INSTRUCCIONES BIEN!
PRECAUCIONES IMPORTANTES**

Especificaciones del aparato:

220V-240V

50Hz-60Hz

1200W

- A. NUNCA sumerja el aparato en agua.
- B. NUNCA lo utilice cerca del agua.
- C. NUNCA utilice una esponja o un paño abrasivo.

- D. NUNCA utilice un estropajo para el aparato.
- E. NUNCA deje el aparato desatendido cuando esté en funcionamiento.
- F. Este aparato utiliza aire caliente. No ponga mantequilla, aceite o agua en la cámara de palomitas de maíz.
- G. NO toque las superficies calientes. El aparato se CALIENTA mucho al hacer las palomitas de maíz.
- H. Desenchufe el enchufe del aparato de la toma de corriente cuando no esté en uso y cuando necesita limpiarlo. Deje que el aparato se enfríe antes de quitar las piezas. Solo utilice un paño ligeramente humedecido para limpiarlo. Nunca utilice los limpiadores abrasivos.
- I. NO opere este aparato con cable o enchufe dañado de alguna manera, o en el caso de que funcione mal.
- J. NO ponga el aparato en el lavavajillas.
- K. Mantenga el aparato alejado de los niños.
- L. NUNCA acerque la cara al aparato que está haciendo las palomitas de maíz. Manténgase al menos 1 metro (36 pulgadas) de distancia del aparato cuando está haciendo las palomitas de maíz.
- M. NUNCA ponga sus manos en el aparato al hacer las palomitas de maíz. Espere al menos 5 minutos después de que el aparato se haya apagado.

INSTRUCCIONES

En primer lugar, encuentre una superficie estable y cerca de una toma de corriente apropiado antes de empezar (asegúrese de que su cable esté alejado de cualquier fuente de agua. Si es necesario, puede utilizar un cable de extensión).

1. Llene la tapa en la parte superior del aparato con sus granos de maíz favoritos.

IMPORTANTE:

NUNCA llene demasiado o muy poco granos de maíz favoritos en la tapa. El llenado insuficiente puede hacer que menos granos revienten.

El sobrellenado puede hacer que las palomitas de maíz se quemen y humeen porque sobrellenará la cámara de palomitas de maíz.

2. Vierta todos los granos de maíz en la tapa en el orificio que está ubicado en la parte superior del aparato hasta que la tapa esté vacía (Figura A).
3. Vuelva a colocar la tapa en su lugar.
4. Coloque un tazón o un plato debajo de la salida de las palomitas de maíz para recoger las palomitas de maíz (Figura B). Al elegir tazón, utilice un tazón que sea lo suficientemente grande y que cabe bien en el debajo del conducto de la salida de las palomitas de maíz. Debido a las ruedas, es posible que algunos tazones no sean adecuados para colocar allí. Si es necesario, coloque una taza pequeña o un tazón más pequeño debajo del tazón que se utiliza para recoger las palomitas de maíz por motivo de levantarlo a la altura del conducto de la salida de las palomitas de maíz.
5. Enchufe el aparato en una toma de corriente.
6. Encienda el aparato (Figura C) , después de unos minutos, obtendrá palomitas de maíz recién hechas perfectas.
7. Cuando los granos de maíz estén completamente reventados, APAGUE el aparato. Puede inclinarlo hacia adelante en este punto para asegurarse de sacar todas las palomitas de maíz del aparato.
8. Come las palomitas de maíz originales, o agregue sus ingredientes favoritos, por ejemplo: Sal y pimienta, sal condimentada, mantequilla, caramelo, salsa Worcestershire o queso parmesano.

SIEMPRE IMPORTANTE

Deje que el aparato se enfríe al menos de 15 minutos antes de volver a utilizarlo por motivo de evitar que se sobrecaliente y que funciona eficazmente.

ES

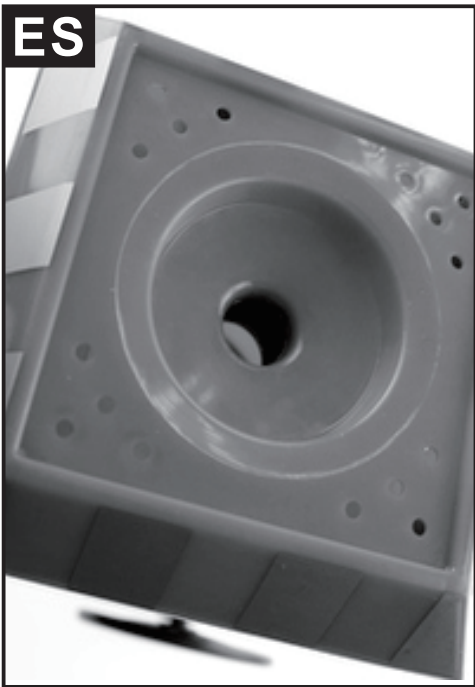


Figura A:
Orificio para rellenar los granos de maíz



Figura B:
Coloque un tazón debajo de la salida de las palomitas de maíz



Figura C:
Interruptor de ENCENDIDO/APAGADO

WICHTIGE SICHERHEITSMABNAHMEN

Bei der Verwendung elektrischer Geräte sollten immer grundlegende Sicherheitsvorkehrungen beachtet werden, einschließlich der folgenden:

1. Lesen Sie alle Anweisungen, bevor Sie das Gerät in Betrieb nehmen.
2. Berühren Sie NICHT die heißen Oberflächen, Griffe oder Knöpfe.
3. Zum Schutz vor Stromschlägen das Kabel, den Stecker oder Teile des Geräts NICHT in Wasser oder andere Flüssigkeiten tauchen.
4. Wenn ein Gerät von Kindern oder in der Nähe von Kindern verwendet wird, ist eine strenge Überwachung erforderlich.
5. Ziehen Sie den Stecker aus der Steckdose, wenn Sie das Gerät nicht benutzen und bevor Sie Teile zur Reinigung abnehmen.
6. Betreiben Sie KEIN Gerät mit einem beschädigten Kabel oder Stecker oder wenn das Gerät in irgendeiner Weise beschädigt wurde.
7. Der Hersteller des Geräts rät von der Verwendung von Zubehörteilen ab, da dies zu Verletzungen führen kann.
8. Verwenden Sie das Gerät nicht im Freien.
9. Lassen Sie das Kabel NICHT über die Kante von Tisch- oder Arbeitsplatten hängen und keine heißen Oberflächen berühren.
10. Stellen Sie das Gerät nicht auf oder in die Nähe eines heißen Gas- oder Elektrobrenners oder in einen beheizten Ofen.
11. Beim Bewegen des Geräts ist äußerste Vorsicht geboten.
12. Verwenden Sie das Gerät nicht für einen anderen als den vorgesehenen Zweck.
13. Lassen Sie das Gerät NICHT unbeaufsichtigt, während es in Betrieb ist oder wenn es an eine Steckdose angeschlossen ist.
14. Das Gerät schaltet sich automatisch ab. Um eine Überhitzung zu vermeiden, fügen Sie vor dem Betrieb Maiskörner hinzu. Es wird empfohlen, 15 Minuten zu warten, bevor Sie weiteres Popcorn machen, damit das Gerät abkühlen kann.
15. Beim Entladen des Popcorns ist äußerste Vorsicht geboten.
16. Ein kurzes Stromkabel ist vorgesehen, um das Risiko zu verringern, sich zu verheddern oder über ein langes Kabel zu stolpern.
17. Längere abnehmbare Stromkabel können verwendet werden, wenn sie mit Vorsicht eingesetzt werden.
18. Die angegebene elektrische Leistung eines Verlängerungskabels sollte mindestens so groß sein wie die elektrische Leistung des Geräts.
19. Dieses Gerät ist nicht dafür bestimmt, durch Personen (einschließlich Kinder) mit eingeschränkten physischen, sensorischen oder geistigen Fähigkeiten oder mangels Erfahrung und mangels Wissen benutzt zu werden, es sei denn, sie werden durch eine für ihre Sicherheit zuständige Person beaufsichtigt oder erhielten von ihr Anweisungen, wie das Gerät zu benutzen ist.
20. Kinder sollten beaufsichtigt werden, um sicherzustellen, dass sie nicht mit dem Gerät spielen.

BEWAHREN SIE DIESE ANLEITUNG AUF! WICHTIGE VORSICHTSMASNAHMEN

Spezifikationen des Geräts:

220V-240V
50 Hz-60 Hz
1.200 W

- A. NIEMALS in Wasser eintauchen.
- B. NIEMALS in der Nähe von Wasser verwenden.
- C. NIEMALS einen Scheuerschwamm oder ein Scheuertuch verwenden.

- D. NIEMALS einen Scheuerschwamm für das Gerät verwenden.
- E. NIEMALS das Gerät unbeaufsichtigt lassen, während es in Betrieb ist.
- F. Dieses Gerät arbeitet mit Heißluft. Verwenden Sie keine Butter, kein Öl und kein Wasser in der Popping-Kammer.
- G. Berühren Sie KEINE heißen Oberflächen. Das Gerät wird HEISS, wenn Popcorn gepoppt wird.
- H. Ziehen Sie den Stecker aus der Steckdose, wenn Sie das Gerät nicht benutzen oder reinigen. Lassen Sie das Gerät abkühlen, bevor Sie Teile abnehmen. Reinigen Sie das Gerät nur mit einem leicht feuchten Tuch. Verwenden Sie keine scheuernden Reinigungsmittel.
- I. Betreiben Sie das Gerät NICHT mit einem beschädigten Kabel oder Stecker oder im Falle einer Fehlfunktion des Geräts.
- J. NICHT in die Spülmaschine geben.
- K. Außerhalb der Reichweite von Kindern aufbewahren.
- L. NIEMALS Ihr Gesicht in die Nähe des Geräts halten, während Popcorn gepoppt wird. Halten Sie einen Mindestabstand von 36 Zoll (1 Meter) zum Gerät ein, während der Mais poppt.
- M. NIEMALS Ihre Hand in das Gerät stecken, während Popcorn gepoppt wird. Warten Sie mindestens 5 Minuten, nachdem das Gerät AUSGESCHALTET wurde.

ANLEITUNGEN

Suchen Sie zunächst eine stabile Fläche in der Nähe einer Steckdose, bevor Sie das Gerät in Betrieb nehmen (stellen Sie sicher, dass das Kabel nicht in der Nähe einer Wasserquelle liegt. Bei Bedarf kann ein Verlängerungskabel verwendet werden).

1. Füllen Sie die Maiskörner, die Sie am liebsten mögen, bis zur Oberkante des Deckels auf der Oberseite des Geräts ein.

WICHTIG:

NIEMALS den Körnerdeckel zu wenig oder zu viel füllen. Eine zu geringe Befüllung kann dazu führen, dass weniger Körner poppen.

Eine Überfüllung kann dazu führen, dass gepopptes Popcorn verbrennt und raucht, da die Popping-Kammer überfüllt ist.

2. Schütten Sie die gesamte Kappe mit den Maiskörnern in die Öffnung an der Oberseite des Geräts, bis die Kappe leer ist (Abb. A).
3. Setzen Sie die Kappe wieder auf ihren Platz.
4. Stellen Sie eine Schüssel oder einen Teller unter die Popcornöffnung, damit das Popcorn die Schüssel füllen kann (Abb. B). Achten Sie bei der Auswahl der Schüssel darauf, dass sie groß genug ist und unter den Popcornschacht passt. Einige Schüsseln passen wegen der Räder möglicherweise nicht hinein. Stellen Sie bei Bedarf eine kleine Tasse oder eine kleinere Schüssel unter die Schüssel, die das Popcorn auffangen soll, um die Schüssel auf die Höhe des Schachtes anzuheben.
5. Schließen Sie das Gerät an die Steckdose an.
6. Schalten Sie das Gerät EIN (Abb. C) und in wenigen Minuten haben Sie frisch gepopptes, perfektes Popcorn.
7. Wenn die Maiskörner vollständig aufgegangen sind, schalten Sie das Gerät AUS. Sie können den Popcornbereiter jetzt nach vorne kippen, um sicherzustellen, dass Sie das gesamte Popcorn aus dem Gerät bekommen.
8. Essen Sie das Popcorn so, wie es ist, oder bestreuen Sie es mit Ihren Lieblingszutaten wie Salz und Pfeffer, Gewürzsalz, Butter, Karamell, Worcestershiresauce oder Parmesankäse.

IMMER WICHTIG

Lassen Sie das Gerät 15 Minuten abkühlen, bevor Sie es wieder benutzen. Dann wird das Gerät nicht überhitzt und kann effektiv arbeiten.

DE

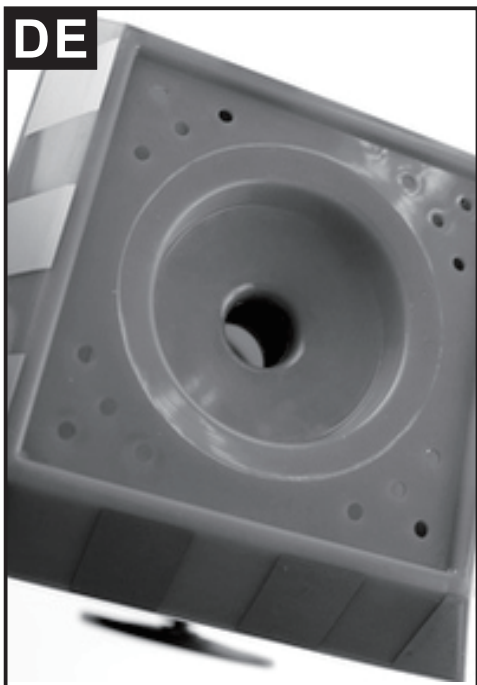


Abb. A:
Loch zum Befüllen mit Maiskörnern Loch



Abb. B:
Stellen Sie eine Schüssel unter die Popcornöffnung



Abb. C:
Schalter EIN/AUS

IMPORTANTI PRECAUZIONI DI SICUREZZA

Quando si utilizzano apparecchi elettrici, è necessario seguire sempre le precauzioni di sicurezza di base, incluse le seguenti:

1. Leggere tutte le istruzioni prima di utilizzare questo apparecchio.
2. NON TOCCARE le superfici calde, utilizzare maniglie o manopole.
3. Per proteggersi da scosse elettriche NON immergere il cavo, la spina o qualsiasi parte di questo apparecchio in acqua o altri liquidi.
4. È necessaria una stretta supervisione quando un qualsiasi apparecchio viene utilizzato da o vicino a bambini.
5. Scollegare dalla presa quando non è in uso e prima di rimuovere le parti per la pulizia.
6. NON utilizzare nessun apparecchio con un cavo o una spina danneggiati o se l'apparecchio è stato già danneggiato in alcun modo.
7. Il produttore dell'apparecchio non consiglia l'uso di accessori, il che potrebbe causare lesioni.
8. NON utilizzarlo all'aperto.
9. NON lasciare che il cavo penda dal bordo del tavolo o del piano di lavoro o che tocchi superfici calde.
10. NON posizionare sopra o vicino a fornelli a gas o elettrici caldi o in un forno riscaldato.
11. Prestare la massima attenzione durante lo spostamento di questo apparecchio.
12. NON utilizzare l'apparecchio per un uso diverso da quello previsto.
13. NON lasciare l'apparecchio incustodito mentre è in uso o quando è collegato ad una presa.
14. Questo apparecchio si spegnerà automaticamente. Per evitare il surriscaldamento, aggiungere i chicchi di mais prima dell'uso. Si consiglia di attendere 15 minuti prima di iniziare un'altra preparazione di popcorn in modo che l'apparecchio possa raffreddarsi.
15. Prestare la massima attenzione quando si scaricano i popcorn.
16. È in dotazione un cavo di alimentazione corto per ridurre il rischio di impigliarsi o inciampare con un cavo lungo.
17. È possibile utilizzare cavi di alimentazione staccabili più lunghi se si presta attenzione durante l'uso.
18. La potenza elettrica contrassegnata sulla prolunga dovrebbe essere almeno pari alla potenza elettrica indicata sull'apparecchio.
19. Questo apparecchio non è destinato all'uso da parte di persone (bambini compresi) con capacità fisiche, sensoriali o mentali ridotte o prive di esperienza e conoscenza salvo che abbiano ricevuto supervisione o istruzioni sull'uso dell'apparecchio da parte di una persona responsabile della loro sicurezza.
20. I bambini devono essere sorvegliati per assicurarsi che non giochino con l'apparecchio.

**CONSERVA QUESTE ISTRUZIONI!
PRECAUZIONI IMPORTANTI**

Dati tecnici dell'apparecchio:

220V-240V

50Hz-60Hz

1200W

- A. NON immergere MAI in acqua.
- B. NON usare MAI vicino all'acqua.
- C. NON utilizzare MAI spugne o panni abrasivi.
- D. NON usare MAI una spugnetta abrasiva sull'apparecchio.
- E. NON lasciare MAI l'apparecchio incustodito durante l'uso.
- F. Questo apparecchio funziona con aria calda. Non vengono utilizzati burro, olio o acqua nella camera di scoppio.
- G. NON toccare le superfici calde. L'apparecchio diventa CALDA quando scoppiano i popcorn.

H. Scollegare l'apparecchio dalla presa quando non è in uso e durante la pulizia. Lasciar raffreddarsi prima di rimuovere qualsiasi parte. Pulire l'apparecchio solo con un panno leggermente umido. Non utilizzare detergenti abrasivi.

I. NON utilizzare questo apparecchio con un cavo o una spina danneggiati o nel caso che l'apparecchio non funzioni correttamente.

J. NON mettere in lavastoviglie.

K. Tenere fuori dalla portata dei bambini.

L. NON avvicinare MAI la faccia all'apparecchio mentre i popcorn stanno scoppiando.

Mantenere una distanza di almeno 36 pollici (1 metro) dall'apparecchio mentre il mais sta scoppiando.

M. MAI mettere la mano nell'apparecchio mentre i popcorn stanno scoppiando. Attendere almeno 5 minuti dopo che l'apparecchio è stata spenta.

ISTRUZIONI

Prima di iniziare, trovare una superficie stabile vicino a una presa elettrica (assicurarsi che il cavo sia lontano da qualsiasi fonte d'acqua. Se necessario, si può utilizzare una prolunga).

1. Riempire completamente il livello della parte superiore del tappo dei chicchi sopra l'apparecchio, con i tuoi chicchi di mais preferiti.

IMPORTANTE:

MAI riempire troppo o troppo poco il tappo dei chicchi. Un riempimento insufficiente può far scoppiare meno chicchi.

Un riempimento eccessivo può causare la combustione e il fumo dei popcorn scoppiati poiché riempiono eccessivamente la camera di scoppio.

2. Versare l'intero tappo dei chicchi di mais nel foro sulla parte superiore dell'apparecchio fino a quando il tappo non è svuotato (fig. A).

3. Riposizionare il tappo al suo posto.

4. Posizionare una ciotola o un piatto sotto l'uscita dei popcorn per consentire ai popcorn di riempire la ciotola (fig. B). Quando si seleziona una ciotola, utilizzare una ciotola abbastanza grande da stare sotto lo scivolo dei popcorn. Certe ciotole potrebbero non essere compatibili a causa delle ruote. Se necessario, mettere una tazzina o un'altra ciotola più piccola sotto la ciotola per sollevare la ciotola fino all'altezza dello scivolo al fine di raccogliere i popcorn.

5. Collegare l'apparecchio alla presa.

6. Accendere l'apparecchio (fig. C) e in pochi minuti avrete i perfetti popcorn appena scoppiati.

7. Quando i chicchi di mais sono completamente scoppiati, spegnere l'apparecchio. A questo punto puoi inclinare l'apparecchio in avanti per assicurarti di svuotare tutti i popcorn dall'apparecchio.

8. Mangia i popcorn così com'è o aggiungere i tuoi condimenti preferiti come: sale e pepe, sale per condimento, burro, caramello, salsa Worcestershire o parmigiano.

IMPORTANTE SEMPRE

Lasciare raffreddare l'apparecchio per 15 minuti prima di riutilizzarlo. Così l'apparecchio non si surriscalderà e funzionerà con efficacia.

IT

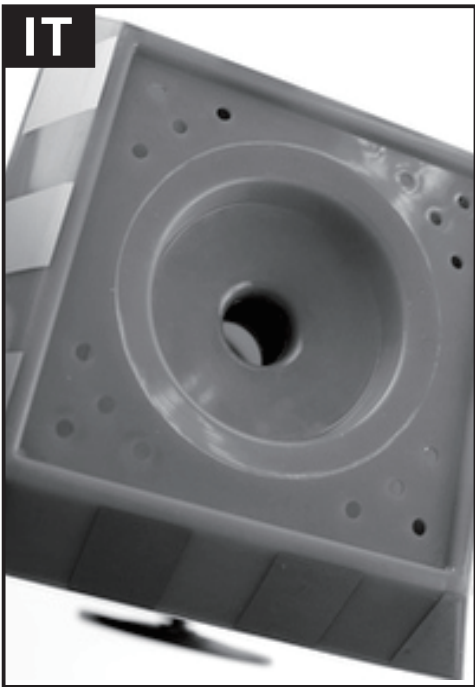


Fig. A:
Buco da riempire con chicchi di mais



Fig. B:
Mettere una ciotola sotto l'uscita di popcorn



Fig. C:
Interruttore ON/OFF