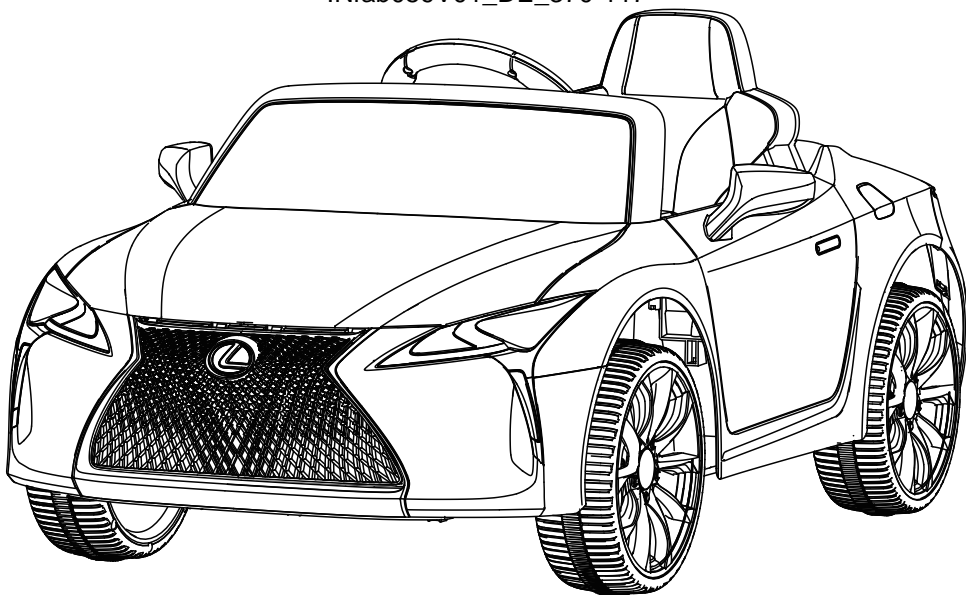




LEXUS LC500

Batteriebetriebenes Spielzeugauto

INfab059V01_DE_370-117



Bedienungsanleitung mit Montageanleitungen

Stile und Farben können variieren.

In China hergestellt.

Die Bedienungsanleitung enthält wichtige Sicherheitsinformationen sowie Anweisungen zur Montage, Verwendung und Wartung.

Das Fahrzeug muss von einem Erwachsenen zusammengestellt werden, der die Anweisungen in dieser Anleitung gelesen und verstanden hat.

Halten Sie die Packung von Kindern fern und entsorgen Sie sie vor dem Gebrauch ordnungsgemäß.

Bewahren Sie dieses Handbuch zum späteren Nachschlagen auf.

Über den Kauf Ihres neuen LEXUS Ride-On.

Diese Fahrt wird Ihrem Kind viele Kilometer Freude bereiten. Um Ihnen und Ihrem Fahrer eine sichere Fahrt zu ermöglichen, bitten wir Sie, dieses Handbuch sorgfältig zu lesen und für spätere Zwecke aufzubewahren.

Befolgen Sie die Empfehlungen in diesem Handbuch, um die Sicherheit und den Betrieb Ihres Fahrzeugs und seines Fahrers zu verbessern.

LEXUS LC500 Electric Ride On für Kinder, hergestellt von Zhejiang JiajiaRide-On Co., Ltd. (Hinzufügen: Xincang Industrial Zone, Pinghu City, Zhejiang Province, VR China). LEXUS und alle anderen zugehörigen Marken, Embleme und Designs sind geistiges Eigentum der Toyota Motor Corporation und werden mit Genehmigung verwendet.

SPEZIFIKATIONEN:

Batterie	6V7AH*1
Aufladegerät	6V1000mA

Geeignetes Alter:	37-72 Monate
Belastbarkeit:	Unter 30kg
Geschwindigkeit:	1WD 3km/h
Fahrzeuggröße:	106 * 63 * 44 CM
Stromweg:	Aufladung
Ladezeit:	8-12 Stunden

 **WARNUNG!**

- ERSTICKUNGSGEFAHR - Kleinteile. Nicht geeignet für Kinder unter 36 Monaten.
- Das Produkt enthält Kleinteile, halten Sie Kinder beim Zusammenbau fern.
- ZUSAMMENBAU DURCH ERWACHSENE ERFORDERLICH.
- Immer Schutzmaterial und Polybeutel entfernen und vor dem Zusammenbau entsorgen.
- Sie sollten Schutzausrüstung tragen. Tragen Sie immer Schuhe und setzen Sie sich auf den Sitz, wenn Sie das Fahrzeug betreiben.
- Fahren Sie nur auf ebenem Gelände. Niemals auf dem Rasen benutzen.
- Lassen Sie ein Kind niemals unbeaufsichtigt.
- Halten Sie Ihre Hände, Haare und Kleidung von beweglichen Teilen fern.

 **SICHERHEIT**

Die folgenden Sicherheitsgefahren können zu schweren Verletzungen oder zum Tod führen:

- Lassen Sie ein Kind niemals unbeaufsichtigt. Direkte Aufsicht durch einen Erwachsenen ist erforderlich. Halten Sie Ihr Kind immer im Blickfeld, wenn sich das Kind im Fahrzeug befindet.
- Niemals auf Fahrbahnen, in der Nähe von Straßen, Kraftfahrzeugen, Stufen, Gewässern, schrägen Flächen, Hügeln, Nassbereichen, brennbaren Dämpfen, in Gassen, bei Nacht oder im Dunkeln verwenden.
- Niemals unter unsicheren Bedingungen wie Schnee, Regen, losem Schmutz, Schlamm, Sand oder Kies verwenden, da dies sonst zu einem unerwarteten Unfall wie Umkippen führen und das elektrische System oder die Batterie beschädigen könnte.
- Darf nicht im Verkehr verwendet werden.
- Dieses Spielzeug sollte mit Vorsicht benutzt werden, da Geschicklichkeit erforderlich ist, um Stürze oder Zusammenstöße zu vermeiden, bei denen der Benutzer oder Dritte verletzt werden könnten.
- Dieses Spielzeug ist wegen seiner Höchstgeschwindigkeit für Kinder unter 36 Monaten ungeeignet; das maximale Benutzergewicht beträgt 30 kg.
- Dieses Spielzeug hat keine Bremse.

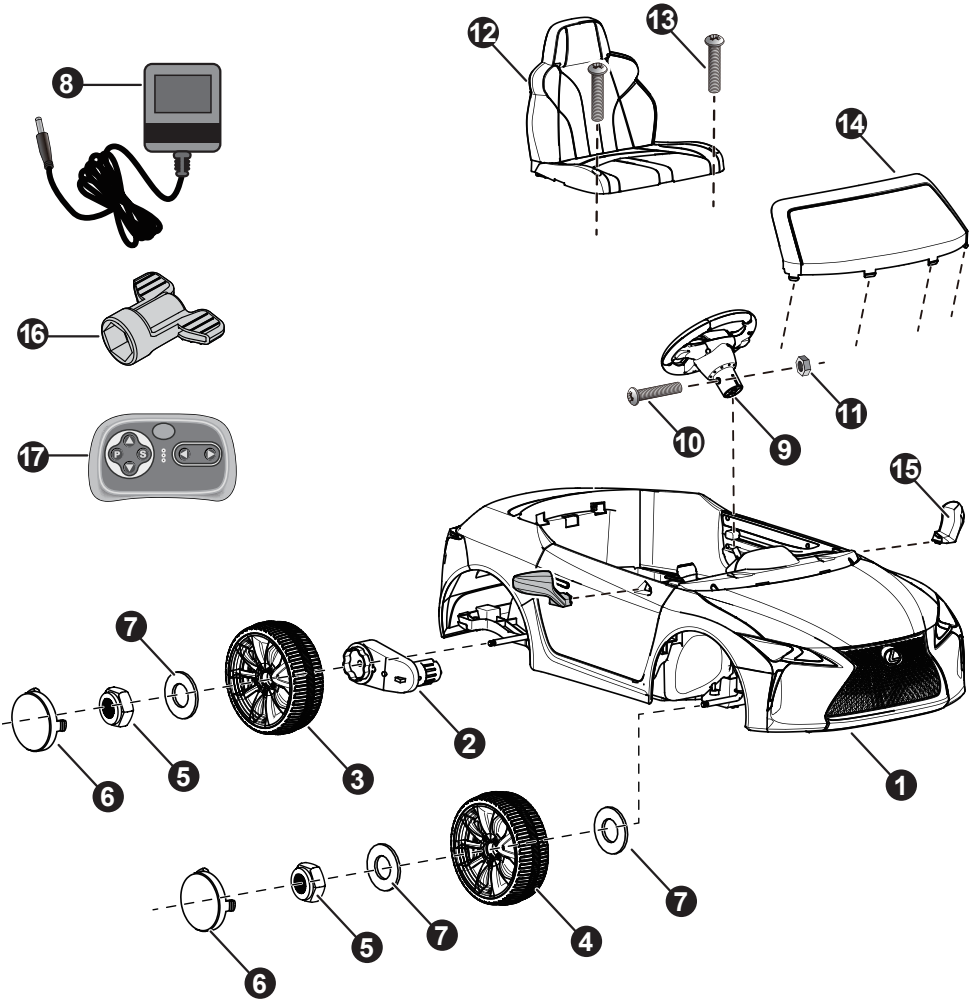
 **BATTERIEINFORMATIONEN**

- Nicht wiederaufladbare Batterien dürfen nicht aufgeladen werden.
- Wiederaufladbare Batterien sind vor dem Aufladen aus dem Spielzeug zu entfernen.
- Wiederaufladbare Batterien dürfen nur unter Aufsicht von Erwachsenen aufgeladen werden.
- Verschiedene Batterietypen oder neue und gebrauchte Batterien dürfen nicht gemischt werden.
- Die Batterien sind mit der richtigen Polarität einzusetzen.
- Erschöpfte Batterien sind aus dem Spielzeug zu entfernen.
- Die Versorgungsanschlüsse dürfen nicht kurzgeschlossen werden.

 **WARNUNG:** Die Fernbedienung darf nur von einem Erwachsenen bedient werden.

Teilediagramm | 3

HINWEIS: Einige der abgebildeten Teile müssen beidseitig am Fahrzeug montiert werden



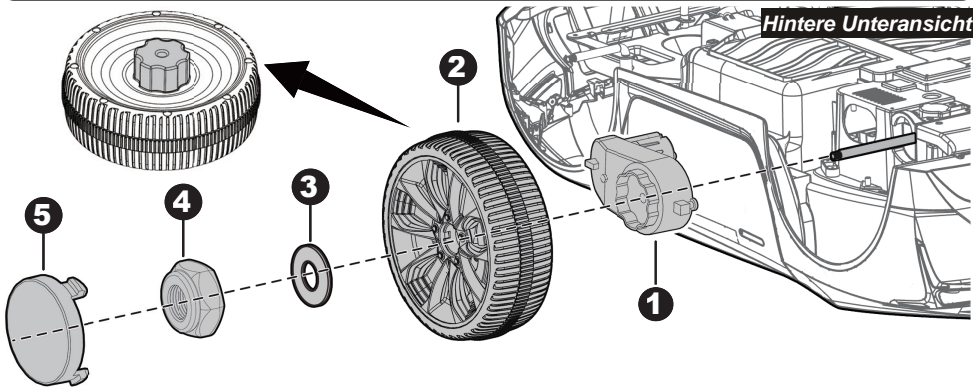
PART NO.	TEILNAME	Anzahl (Stück)	BEMERKUNGEN
		1WD	
1	Fahrzeugkarosserie	1	
2	Hinteres Getriebe	1	
3	Hinterrad	2	
4	Vorderrad	2	
5	Sicherungsmutter	4	
6	Radkappe	4	
7	Unterlegscheibe Ø10	7	
8	Ladegerät	1	
9	Lenkrad	1	
10	Maschinenschraube M5x35	1	Befindet sich auf dem Lenkrad
11	Ø5 Mutter	1	Befindet sich auf dem Lenkrad
12	Sitzplatz	1	
13	Schraube M5x16	2	
14	Windschutzscheibe	1	
15	Spiegel anzeigen	2	Links und rechts
16	Schraubenschlüssel	1	
17	Fernsteuerung	1	Nur für R/C-Typ

Benötigtes Montagewerkzeug: (nicht im Lieferumfang enthalten):



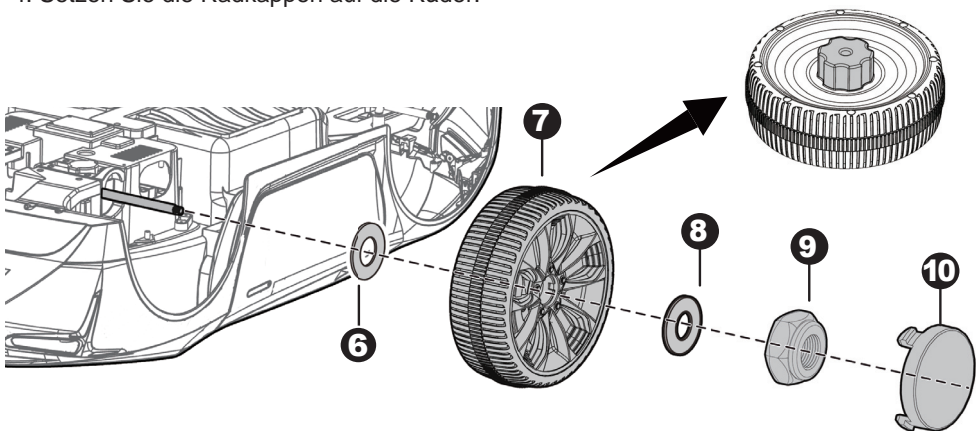
Schraubenzieher

HINWEIS: Wenn Ihr Fahrzeug mit zwei oder vier Rädern fährt, lesen Sie bitte die nächste Seite.

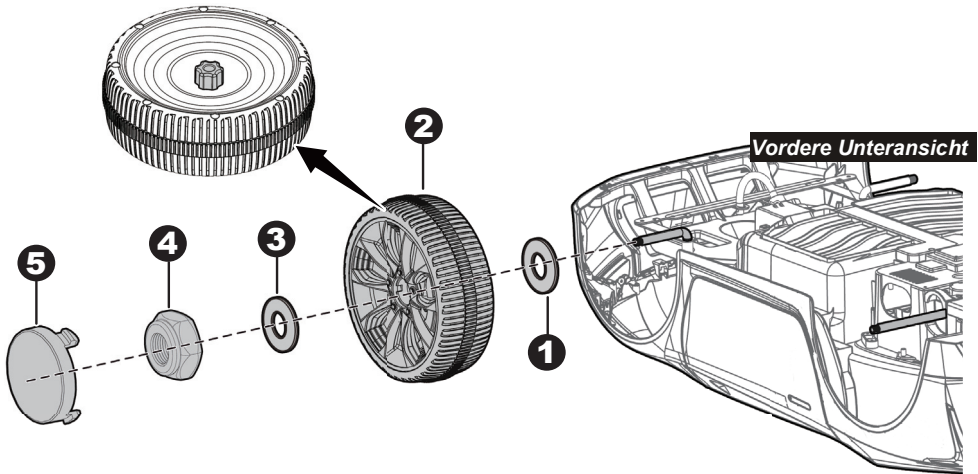


Entfernen Sie zuerst alle Teile von der Hinterachse.

1. Schieben Sie das Hinterrad auf die Hinterachse. Halten Sie es mit dem Getriebe abgestimmt.
2. Schieben Sie nun eine $\varnothing 10$ Unterlegscheibe auf die Hinterachse.
3. Bitte ziehen Sie eine Kontermutter mit einem Schraubenschlüssel am Ende der Hinterachse fest.
4. Setzen Sie die Radkappen auf die Räder.

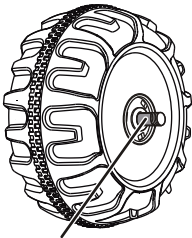


5. Schieben Sie die $\varnothing 10$ Unterlegscheibe auf die Hinterachse (rechte Seite).
6. Schieben Sie das Hinterrad auf die Hinterachse.
7. Schieben Sie die $\varnothing 10$ Unterlegscheibe auf die Hinterachse.
8. Ziehen Sie eine Kontermutter mit einem Schraubenschlüssel am Ende der Hinterachse fest. **HINWEIS:** Ein zusätzlicher Schraubenschlüssel hält die Kontermutter auf der anderen Seite der Rückseite Achse beim Anziehen der Kontermutter auf der anderen Seite.
9. Setzen Sie die Radkappen auf die Räder.



Entfernen Sie alle Teile von der Vorderachse.

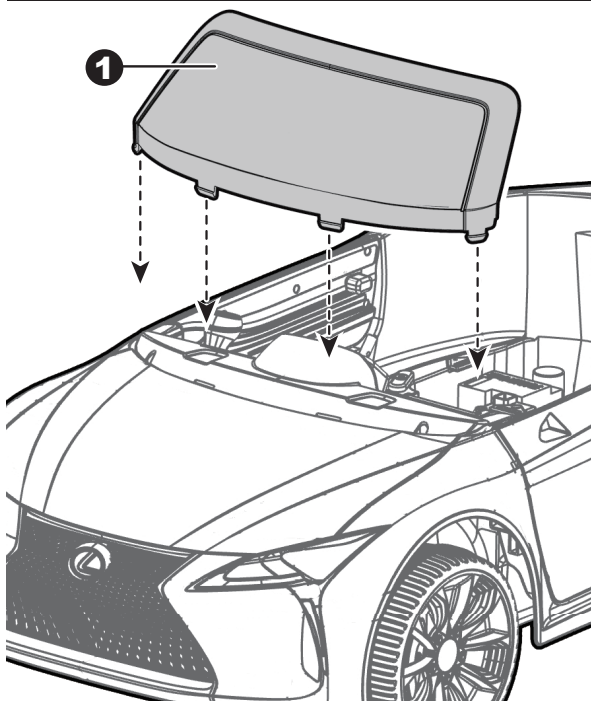
1. Schieben Sie eine Unterlegscheibe $\varnothing 10$ auf die Vorderachse.
 2. Schieben Sie ein Vorderrad auf die Vorderachse.
 3. Schieben Sie eine Unterlegscheibe $\varnothing 10$ auf die Vorderachse.
 4. Ziehen Sie eine Kontermutter am Ende der Vorderachse mit einem Steckschlüssel fest.
 5. "Schnappen" Sie die Radkappe auf dem Rad ein.
- Wiederholen Sie den obigen Vorgang, um das andere normale Rad zu montieren.



SPALT

Nach der Montage eines beliebigen Rades an den Achsen überprüfen Sie bitte den Spalt zwischen dem Schraubengewinde und dem Zusammenklappbaren (siehe untenstehendes Bild), wenn der Spalt zu groß ist, fügen Sie bitte zwei oder drei Unterlegscheiben auf der Innenseite des Rades hinzu, aber nachdem Sie die Mutter ausserhalb des Rades angezogen haben, drehen Sie bitte das Rad mit dem Finger, um zu überprüfen, ob das Rad leichtgängig laufen kann, dies ist sehr wichtig, denn wenn das Rad leichtgängig laufen kann, ist es in Ordnung, aber wenn die Mutter auf das Rad drückt und das Rad nicht leichtgängig laufen kann, wird der Motor schnell beschädigt! Dann müssen Sie eine oder zwei Unterlegscheiben abnehmen, um sicherzustellen, dass das Rad leichtgängig laufen kann!

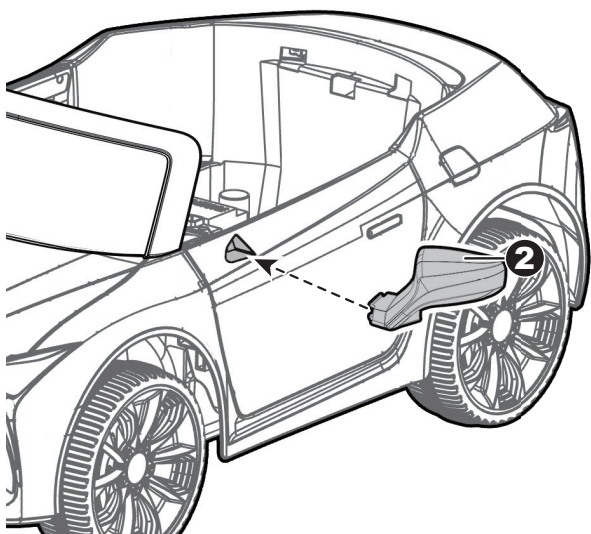
Montage der Windschutzscheibe & Rückspiegel | 7



Die Karosserie des Fahrzeugs aufrichten.

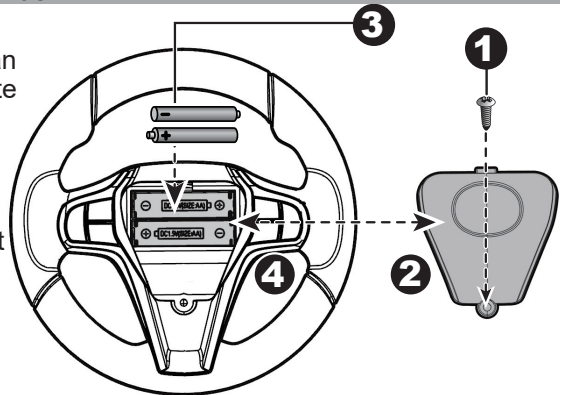
1. Stecken Sie die Laschen an der Windschutzscheibe in die Löcher an die Fahrzeugkarosserie, drücken, bis sie hörbar "einrastet".

2. Führen Sie den Rückspiegel in die Tür ein und drücken Sie ihn ein, bis er hörbar einrastet. Wiederholen Sie den Vorgang für den anderen Spiegel.



HINWEIS: Wenn das Lenkrad Ihres Fahrzeugs mit der Soundfunktion ausgestattet ist, befolgen Sie bitte die Schritte 1 bis 4, um die Batterien (nicht im Lieferumfang enthalten) einzulegen, und schlagen Sie in den Batterieinformationen auf Seite 2 nach.

1. Entfernen Sie mit einem Schraubendreher die Schraube an der Batterieabdeckung in der Mitte des Lenkrads.
2. Entfernen Sie den Batteriefachdeckel von der Oberseite des Batteriefachs.
3. Legen Sie 2x1,5 AA-Batterien mit der richtigen Polarität ein.
4. Setzen Sie den Batteriefachdeckel auf das Batteriefach und befestigen Sie ihn mit der in Schritt 1 entfernten Schraube.



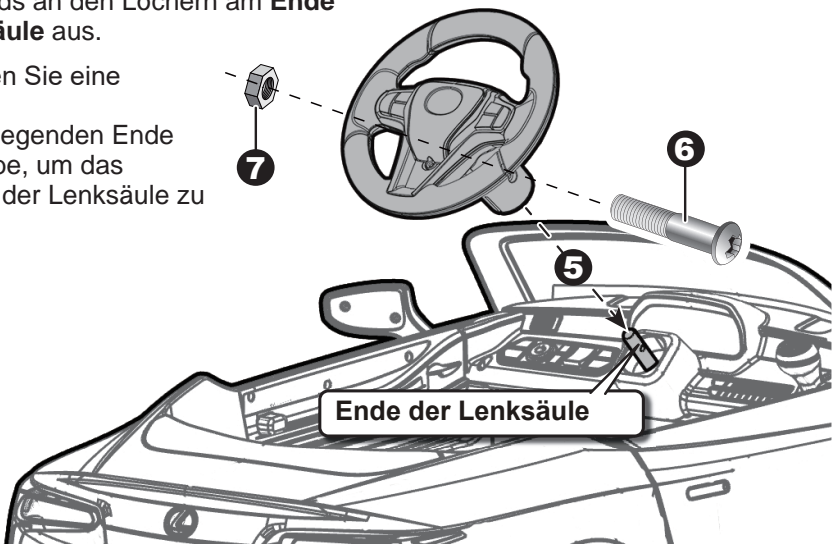
Montage des Lenkrads

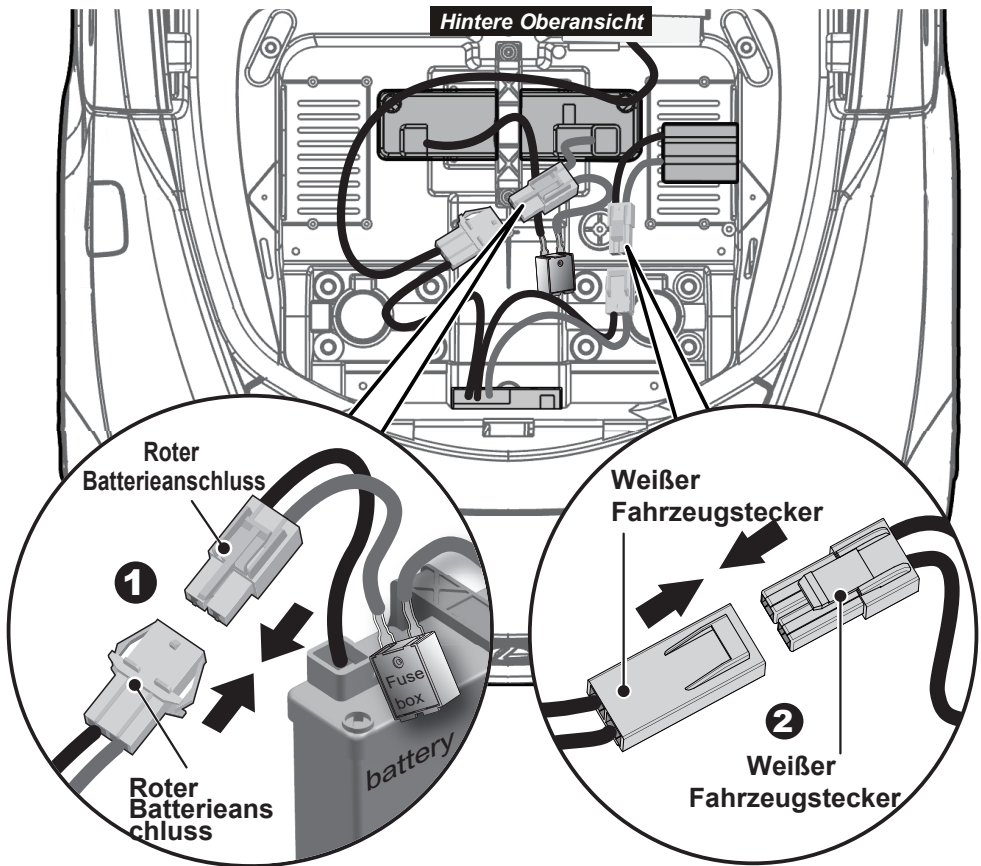
Entfernen Sie die Maschinenschraube M5x35 und die Mutter Ø5 vom Lenkrad. Fahrzeugkarosserie aufrecht stellen.

5. Platzieren Sie das Lenkrad über der Lenksäule, die aus der Mitte der Lenkradbasis herausragt.

6. Richten Sie die Löcher an jeder Seite des Lenkrads an den Löchern am **Ende der Lenksäule** aus.

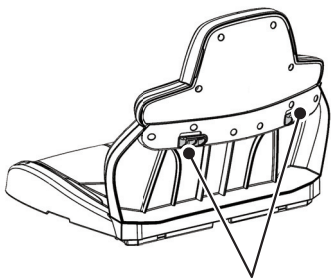
7. Befestigen Sie eine Mutter am gegenüberliegenden Ende der Schraube, um das Lenkrad an der Lenksäule zu befestigen.



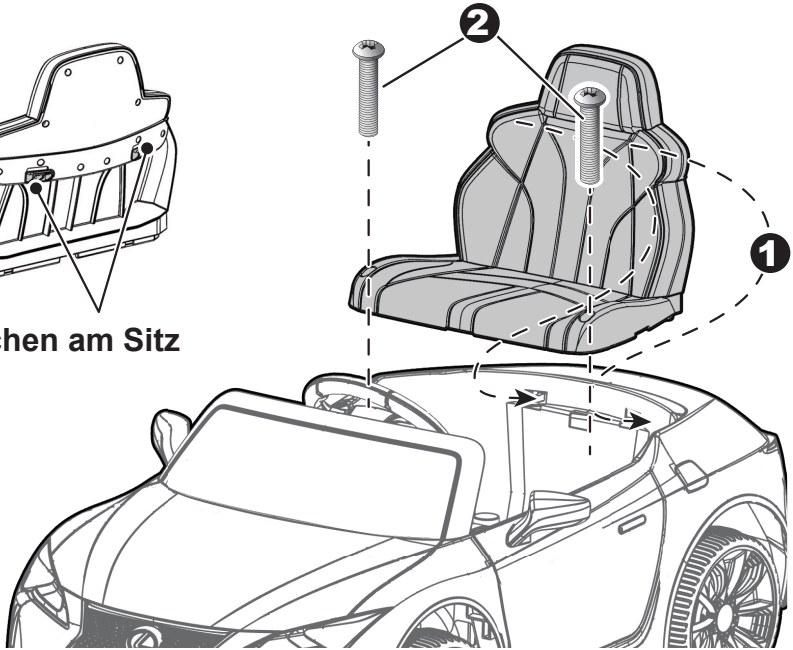


1WD

1. Stecken Sie den roten Sicherungsstecker in die Batterieklemme.
2. Stecken Sie den Fahrzeugstecker wie oben gezeigt in den Motorstecker an der Karosserie.

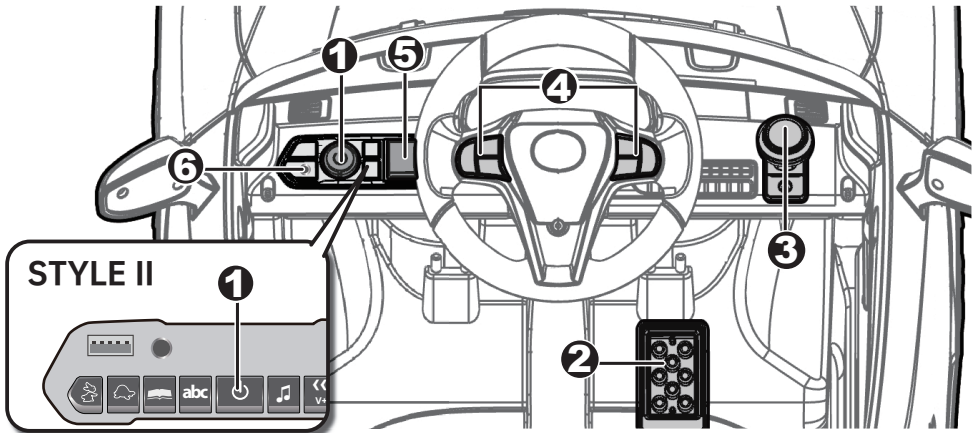


Laschen am Sitz



1. Setzen Sie die Laschen auf der Rückseite des Sitzes in die Rillen auf der Rückseite des Fahrzeugs ein.

2. Führen Sie zwei M5x16-Maschinenschrauben durch den Sitz und in die Fahrzeugkarosserie ein und ziehen Sie sie mit einem Schraubendreher fest.



1. Ein/Aus-Schalter: Schaltet das Fahrzeug ein und aus.
2. Fußpedal: Schaltet das Fahrzeug ein und aus: Führt dem Fahrzeug Leistung (Geschwindigkeit) zu.
 - Um das Fahrzeug zu bewegen, drücken Sie das Pedal nach unten.
 - Um zu bremsen oder zu verlangsamen, lassen Sie den Druck vom Pedal ab.
3. Vorwärts/Rückwärts-Schalter: Ändert die Richtung, in die sich das Fahrzeug vorwärts bewegt.
 - Um das Fahrzeug vorwärts zu bewegen, schieben Sie den Hebel in die oberste Stellung.
 - Um das Fahrzeug rückwärts zu bewegen, schieben Sie den Hebel in die untere Position.
4. Tonknöpfe (falls vorhanden): Zum Abspielen von Ton drücken.
5. Schalter für hohe/niedrige Geschwindigkeit (falls vorhanden):

Betätigt das Fahrzeug, um mit hoher oder niedriger Geschwindigkeit vorwärts zu fahren.

TIPP: Das Fahrzeug ist so ausgelegt, dass es bei niedriger Geschwindigkeit nur im Rückwärtsgang fährt.
6. 3,5-mm-AUX-Eingang (falls vorhanden): Ermöglicht die Wiedergabe des Tons von Ihrem tragbaren Musikabspielgerät oder Telefon über die Aufsitzlautsprecher.

⚠ WICHTIG

- Halten Sie das Fahrzeug immer an, wenn Sie die Geschwindigkeit (falls vorhanden) oder die Richtung ändern, um Schäden an Getriebe und Motor zu vermeiden.
- **HOHE GESCHWINDIGKEIT** (falls mit den entsprechenden Mitteln ausgestattet): Stellen Sie sicher, dass Ihr Kind weiß, wie man lenkt, wie man das Produkt startet und wie man das Produkt stoppt und die Regeln für sicheres Fahren kennt.



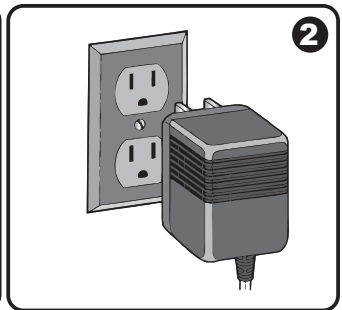
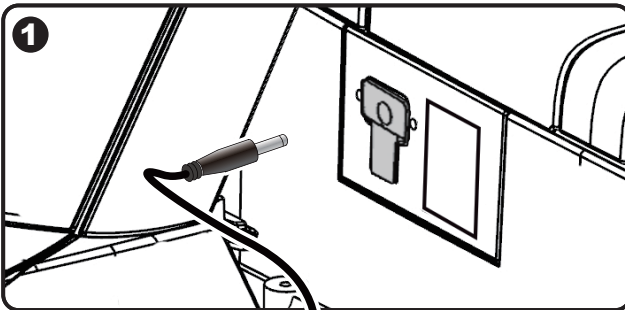
Verwenden Sie das Fahrzeug **NUR** auf allgemeinem Boden! Verwenden Sie das Fahrzeug **NICHT** auf dem Rasenplatz!

⚠️ **WARNUNG!**

- **NUR** ein Erwachsener darf den Akku laden und aufladen!
- Dieses Produkt kommt mit Ladeschutz: Beim Aufladen werden alle Funktionen abgeschaltet.

- Der BETRIEBSSCHALTER muss während des Ladevorgangs auf AUS gestellt werden.
- Vor dem ersten Gebrauch sollten Sie den Akku 4-6 Stunden lang aufladen. Laden Sie den Akku nicht länger als 10 Stunden auf, um eine Überhitzung des Ladegeräts zu vermeiden.
- Wenn das Fahrzeug anfängt, langsam zu fahren, laden Sie den Akku wieder auf.
- Nach jedem Gebrauch oder einmal im Monat sollte die Ladezeit mindestens 8 bis 12 Stunden betragen, maximal aber weniger als 20 Stunden.
- Verwenden Sie ausschließlich den mit Ihrem Fahrzeug mitgelieferten Akku und das Ladegerät. Ersetzen Sie den Akku oder das Ladegerät NIEMALS durch eine andere Marke. Die Verwendung eines anderen Akkus oder Ladegeräts kann einen Brand oder eine Explosion verursachen.
- Verwenden Sie den Akku oder das Ladegerät nicht für ein anderes Produkt.
- Wenn Ihr Aufsitzfahrzeug mit einem Digitalvoltmeter ausgestattet ist, können Sie anhand der Spannungsstärke ablesen, wie viel Strom der Akku noch enthält, wenn Sie den Akku aufladen müssen. Stellen Sie sicher, dass das Fahrzeug steht!

6V Produkt	Weniger als 6.2	Batterie muss aufgeladen werden
12V Produkt	Weniger als 12.5	



1. Stecken Sie den Anschluss des Ladegeräts in die Eingangsbuchse (Steckdose befindet sich unter dem linken hinteren Kotflügel).
2. Stecken Sie den Stecker des Ladegeräts in eine Steckdose. Der Akku beginnt aufzuladen.

Batteriewechsel und Entsorgung



Der Akku verliert schließlich die Fähigkeit, eine Ladung zu halten. Je nach Nutzungsgrad und unterschiedlichen Bedingungen sollte die Batterie ein bis drei Jahre lang funktionieren.

Wichtig! Entsorgen Sie den leeren Akku verantwortungsvoll. Die Batterie enthält Blei-Säure (Elektrolyt) und muss ordnungsgemäß und legal entsorgt werden. In den meisten Gebieten ist es verboten, Bleibatterien zu verbrennen oder auf Deponien zu entsorgen. Bringen Sie es zu einem bundesweit oder staatlich anerkannten Bleibatterienrecycler wie zum Beispiel dem örtlichen Autobatteriehändler.

Problem	Mögliche Ursache	Lösung
Fahrzeug läuft nicht	Batterie gering	Batterie aufladen.
	Thermische Sicherung ist ausgetrippt	Neu erstellen Fuse, sehen <Fuse>
	Batterie-Stecker oder Drähte sind lose	Überprüfen Sie, ob die Batterieanschlüsse fest ineinander gesteckt sind. Wenn die Drähte rund um den Motor locker sind, wenden Sie sich bitte an Ihren Händler.
	Akku läuft nicht	Ersetzen Sie die Batterie , kontaktieren Sie bitte Ihren Händler.
	Elektrisches System ist beschädigt	Bitte kontaktieren Sie bitte Ihren Händler.
	Motor ist beschädigt	Bitte kontaktieren Sie bitte Ihren Händler.
Fahrzeug läuft nicht sehr weit.	Batterie ist unter Aufladung	Überprüfen Sie, ob die Batterieanschlüsse beim Aufladen fest ineinander gesteckt werden.
	Batterie ist alt	Ersetzen Sie die Batterie, kontaktieren Sie bitte Ihren Händler.
Fahrzeug läuft schleppend	Batterie gering	Laden Sie die Batterie auf, wenden Sie sich bitte an Ihren Händler.
	Batterie ist alt	Ersetzen Sie die Batterie kontaktieren Sie bitte Ihren Händler.
	Fahrzeug ist überlastet	Das Gewicht auf dem Fahrzeug reduzieren. Das maximale Nutzergewicht beträgt 30kg.
	Fahrzeug wird unter harten Bedingungen eingesetzt	Vermeiden Sie den Einsatz von Fahrzeugen unter harten Bedingungen, siehe <Sicherheit>.
Um weiterzufahren, braucht Fahrzeug einen Vorstoß	Schlechter Kontakt von Drähten oder Steckverbindern.	Überprüfen Sie, ob die Batterieanschlüsse fest ineinander gesteckt sind. Wenn die Drähte um den Motor herum lose sind, wenden Sie sich bitte an Ihren Händler.
	"Toter Spot " auf Motor	Ein toter Spot bedeutet, dass der Strom nicht an den Anschlussanlass geliefert wird und das Fahrzeug repariert werden muss. Wenden Sie sich bitte an Ihren Händler.
Schwierige Verschiebung von vorne nach umgekehrt oder umgekehrt.	Versuch, sich zu verschieben, während das Fahrzeug in Bewegung ist.	Stoppen Sie das Fahrzeug vollständig und verschieben Sie es, siehe < Nutzen Sie Ihr Ride-On >
Lauter Schleifen oder Klickgeräusche aus Motor oder Getriebe	Motor oder Getriebe ist beschädigt.	Wenden Sie sich bitte an Ihren Händler.
Batterie wird nicht aufgeladen	Batterie-Stecker oder Adapter-Stecker ist locker	Überprüfen Sie, ob die Batterieanschlüsse fest ineinander gesteckt sind.
	Ladegerät nicht einstecken	Überprüfen Sie, ob das Ladegerät in eine funktionierende Steckdose gesteckt wird.
	Ladegerät funktioniert nicht	Wenden Sie sich bitte an Ihren Händler.
Ladegerät fühlt sich beim Aufladen warm	Das ist normal und kein Grund zur Sorge	

Lesen Sie dieses Handbuch und die Fehlerbehebungstabelle vor dem Aufruf vollständig durch. Wenn Sie noch Hilfe bei der Lösung des Problems benötigen, wenden Sie sich bitte an Ihren Händler.

- Es liegt in der Verantwortung der Eltern, die Hauptteile des Spielzeugs vor dem Einsatz zu überprüfen. Muss regelmäßig auf mögliche Gefahren, wie z. B. Batterie, Aufladung, Kabel oder Kabel, Stecker, überprüfen. Schrauben dienen zum Befestigen von Gehäusen an anderen Teilen und im Fall von solchen Beschädigungen darf das Spielzeug nicht verwendet werden, bis die Schäden ordnungsgemäß entfernt wurden.
- Das Fahrzeug im Innenbereich abstellen oder mit einer Plane abdecken, um es vor Nässe zu schützen.
- Laden Sie den Akku nach jedem Gebrauch auf. Nur ein Erwachsener kann mit der Batterie umgehen. Laden Sie die Batterie mindestens einmal im Monat auf, wenn der Raider des Fahrzeugs nicht verwendet wird.
- Waschen Sie das Fahrzeug nicht mit einem Schlauch. Das Fahrzeug nicht mit Wasser und Seife waschen. Fahren Sie das Fahrzeug nicht bei Regen oder Schnee. Wasser beschädigt den Motor, das elektrische System und die Batterie.
- Reinigen Sie das Fahrzeug mit einem weichen, trockenen Tuch. Verwenden Sie eine nicht wachshaltige Möbelpolitur, um den Kunststoffteilen Glanz zu verleihen. Verwenden Sie kein Autowachs. Verwenden Sie keine Scheuermittel.
- Bei Nichtgebrauch sollte die gesamte Stromquelle ausgeschaltet sein. Schalten Sie den Netzschalter aus und trennen Sie die Batterieverbindung.

Sicherung

Der Akku verfügt über eine Thermosicherung mit einer Ruhesicherung, die automatisch auslöst und die gesamte Stromversorgung des Fahrzeugs unterbricht, wenn der Motor, das elektrische System oder der Akku überlastet wird. Die Sicherung wird zurückgesetzt und die Stromversorgung wird wiederhergestellt, nachdem die Einheit 20 Sekunden lang auf AUS und dann wieder auf EIN geschaltet wurde. Wenn die Thermosicherung bei normalem Gebrauch wiederholt auslöst, muss das Fahrzeug möglicherweise repariert werden.

Wenden Sie sich bitte an Ihren Händler.

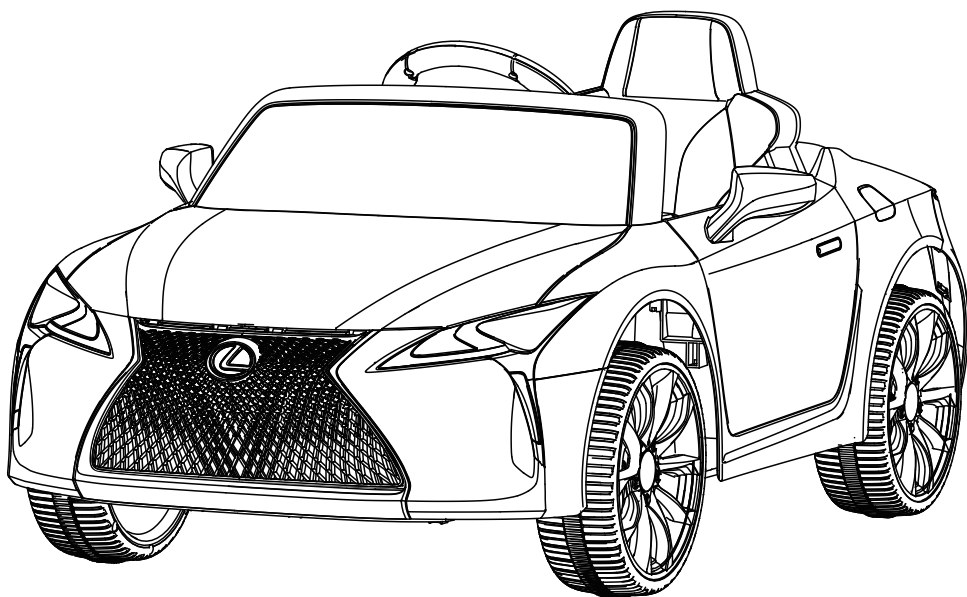
Um einen Stromausfall zu vermeiden, befolgen Sie diese Richtlinien:

- Überladen Sie das Fahrzeug nicht.
- Schleppen Sie keine Gegenstände hinterm Fahrzeug ab.
- Fahren Sie nicht an steilen Hängen hoch.
- Fahren Sie nicht gegen feste Gegenstände, was zum Durchdrehen der Räder und damit zur Überhitzung des Motors führen kann.
- Fahren Sie nicht bei sehr heißem Wetter, Komponenten können sich überhitzen.
- Lassen Sie kein Wasser oder andere Flüssigkeiten in Kontakt mit dem Akku oder anderen elektrischen Komponenten kommen.
- Nehmen Sie keine Eingriffe in das elektrische System vor. Anderenfalls kann ein Kurzschluss entstehen, der zum Auslösen der Sicherung führen kann.

**Unsere Produkte sind geeignet für
ASTM F963; GB6675; Norm EN71 und EN62115.**

LEXUS LC500

BATTERY POWERED RIDE-ON



Owner's Manual with Assembly Instructions

Styles and colo(u)rs may vary.
Made in China.

The owner's manual contains important safety information as well as assembly, use and maintenance instructions.

The Ride-on Car must be assembled by an adult who has read and understands the instructions in this manual.

Keep the package away from children and dispose of properly before use.

Keep this manual for future reference.

On the purchase of your new LEXUS Ride-On.

This ride-on will provide your child with many miles of riding of enjoyment. To help assure you and your rider a safe ride we ask you to please read this manual carefully, and keep it for future reference.

Follow the recommendations in this manual, they are designed to improve the safety and operation of your ride-on car and it's rider.

LEXUS LC500 Children Electric Ride On manufactured by Zhejiang Jiajia Ride-On Co., Ltd. (Add: Xincang Industrial Zone, Pinghu City, Zhejiang Province, P.R.China). LEXUS and all other associated marks, emblems and designs are intellectual property rights of Toyota Motor Corporation and used with permission.

SPECIFICATIONS:

Battery	6V7AH*1
Charger	6V1000mA

Suitable age: 37-72 months

Load Capacity: Under 30kg

Speed: **1WD** 3km/h

Size of car: 106 * 63 * 44 CM

Power way: Charging type

Charge time: 8-12 hours

**WARNING!**

- **CHOKING HAZARD** - Small parts. Not suitable for children under 36 months. The product contains small parts, keep children away when assembling.
- **ADULT ASSEMBLY REQUIRED.**
- Always remove protective material and poly bags and dispose before assembly.
- Protective equipment should be worn. Always wear shoes and sit in the seat when operating the vehicle.
- Only drive on level ground. Never use on the lawn.
- Never leave a child unattended.
- Keep your hands, hair, and clothes away from moving parts.

**SAFETY**

The following safety hazards may result in serious injury or death:

- Never leave child unattended. Direct adult supervision is required. Always keep child in view when child is in vehicle.
- To reduce the risk of injury, adult supervision is required. Never use in roadways, near motor vehicles, on or near steep inclines or steps, swimming pools or other bodies of water, always wear shoes, and never allow more than 1 rider.
- Never use in unsafe conditions such as snow, rain, loose dirt, mud, sand, or gravel, otherwise may result in an unexpected accident such as tipping over, and could damage the electrical system or battery
- Not to be used in traffic.
- This toy should be used with caution since skill is required to avoid falls or collisions causing injury to the user or third parties.
- This toy is unsuitable for children under 36 months due to its maximum speed; Maximum user weight is 30kg.
- This toy has no brake.

**BATTERY INFORMATION**

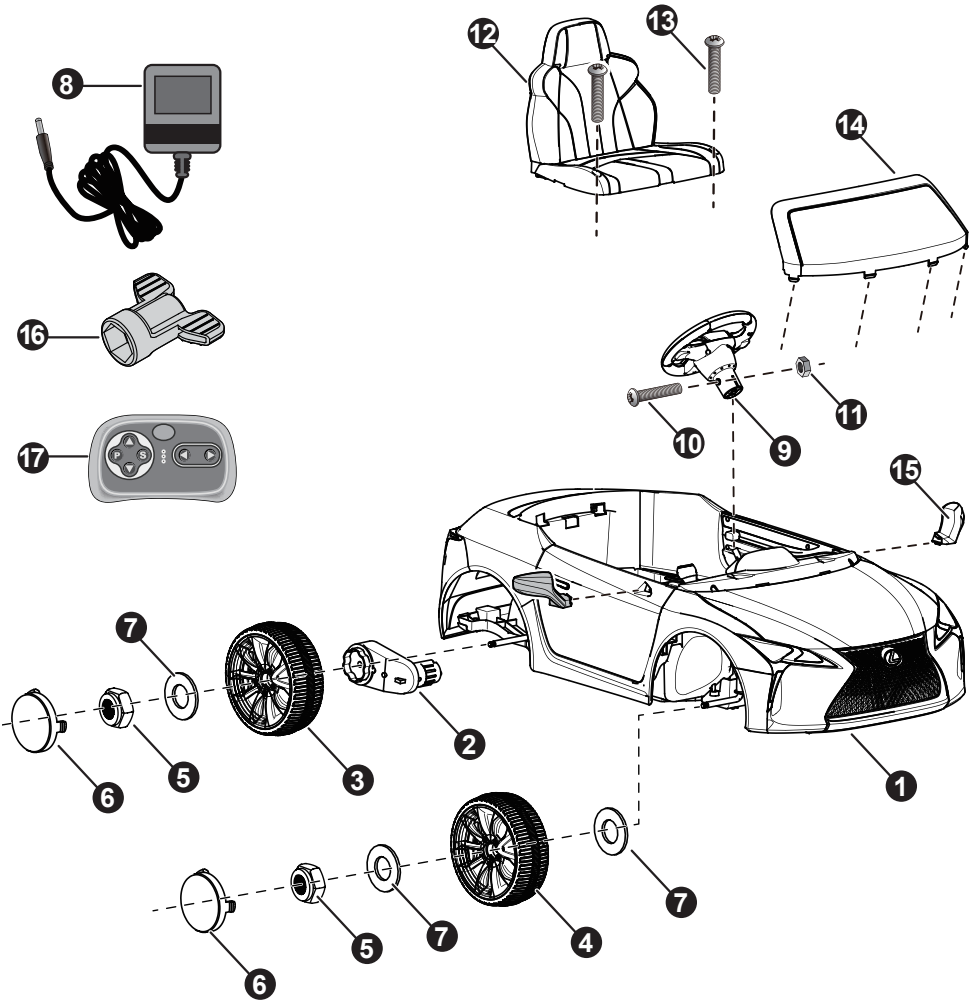
- Non-rechargeable batteries are not to be recharged.
- Rechargeable batteries are to be removed from the toy before being charged.
- Rechargeable batteries are only to be charged under adult supervision.
- Different types of batteries or new and used batteries are not to be mixed.
- Batteries are to be inserted with the correct polarity.
- Exhausted batteries are to be removed from the toy.
- The supply terminals are not to be short-circuited.



WARNING: The remote controller is only allowed to be operated by an adult.

Parts Diagram | 3

HINT: Some parts shown are assembled on both sides of vehicle



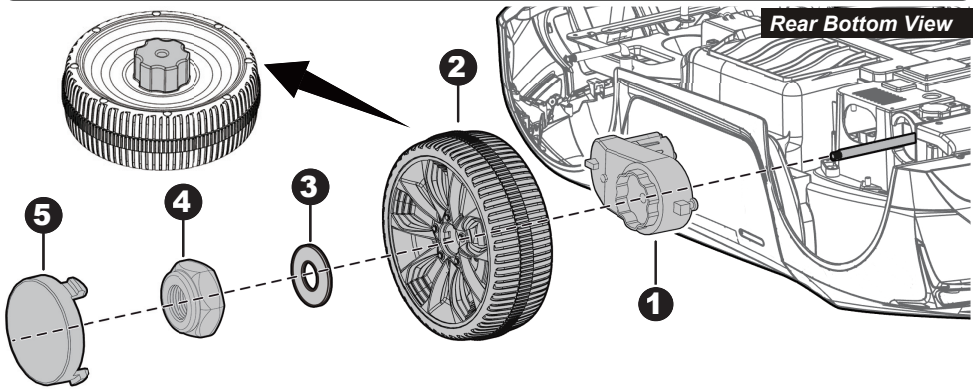
PART NO.	PART NAME	Q'ty (pcs)	REMARKS
		1WD	
1	Vehicle body	1	
2	Rear gear box	1	
3	Rear wheel	2	
4	Front wheel	2	
5	Lock nut	4	
6	Hubcap	4	
7	Ø10 washer	7	
8	Charger	1	
9	Steering wheel	1	
10	M5x35 machine screw	1	Placed on the steering wheel
11	Ø5 nut	1	Placed on the steering wheel
12	Seat	1	
13	M5x16 screw	2	
14	Windshield	1	
15	View mirror	2	Left and right
16	Spanner	1	
17	Remote controller	1	For R/C type only

Assembly tools required (not included):



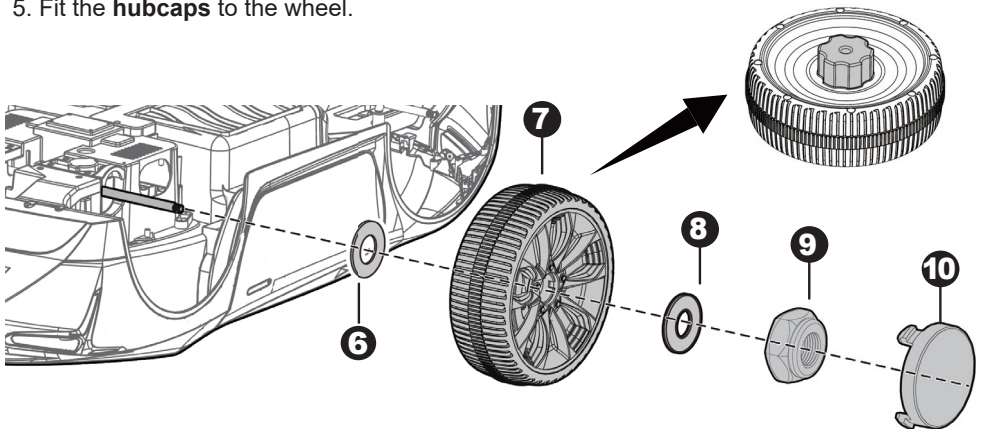
Screwdriver

HINT: If your vehicle is Two Wheels Driving Type, see the next page please.

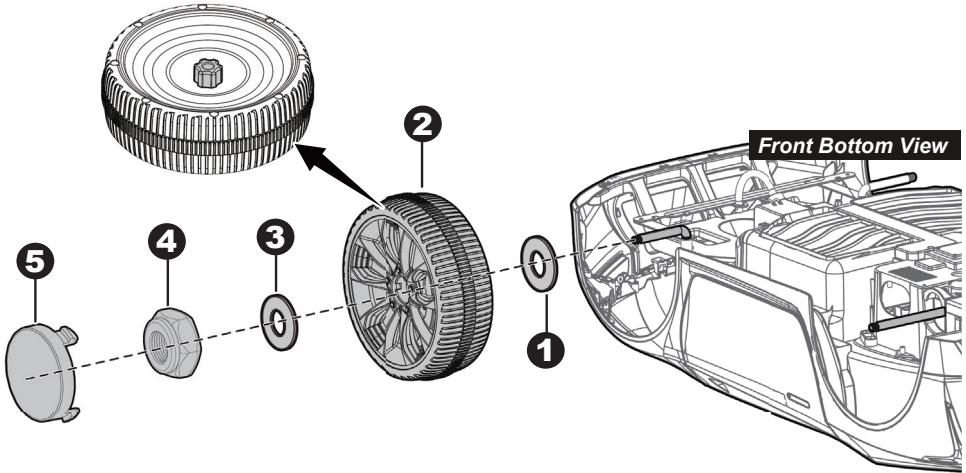


Remove all the parts from the rear axle.

1. Slide the **rear gear box** onto the rear axle from **Left Side**, keep the connector and the motor on the gear box pass through the larger hole and out where the battery sits.
2. Slide the **rear wheel** onto the rear axle. Keep it match up with the gear box.
3. Slide a **Ø10 washer** onto the rear axle.
4. Tighten a **lock nut** to the end of the rear axle with a spanner.
5. Fit the **hubcaps** to the wheel.



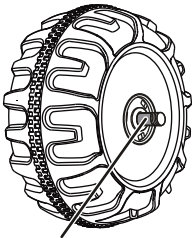
- 6 Slide the **Ø10 washer** onto the rear axle (**Right Side**).
7. Slide the **rear wheel** onto the rear axle.
8. Slide the **Ø10 washer** onto the rear axle.
9. Tighten a **lock nut** to the end of the rear axle with a spanner. **HINT: An extra spanner has been provided to hold the Lock Nut on the other side of the rear axle while tightening the Lock Nut on the other side.**
10. Fit the **hubcaps** to the wheel.



Remove all the parts from the front axle.

1. Slide a **Ø10 washer** onto the front axle.
2. Slide a **front wheel** onto the front axle.
3. Slide a **Ø10 washer** onto the front axle.
4. Tighten a **lock nut** to the end of the front axle with a spanner.
5. “Snap” the **hubcap** to the wheel.

Repeat the above procedure to assemble the other normal wheel.

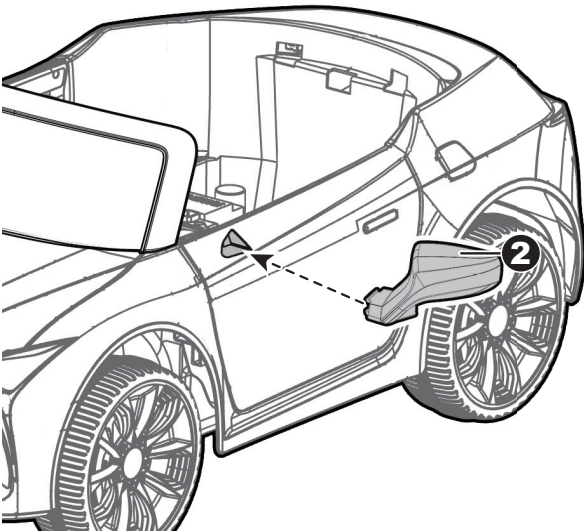
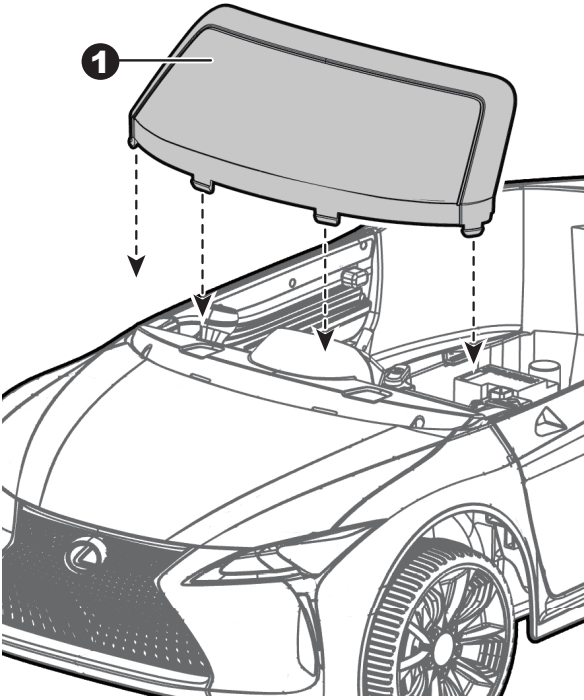


GAP

After assembling any wheel to the axles, please check the gap between the screw thread and the collapsible (refer to below picture), if the gap is too big, please add two or three washers inside the wheel, but after tightening the nut outside the wheel, please turn the wheel by your finger to check if the wheel can run smoothly, this is very important, because if the wheel can run smoothly, it is ok, but if the nut press the wheel and the wheel can't run smoothly, the motor will be broken easily! Then you need to decrease one or two washers to make sure the wheel can run smoothly!

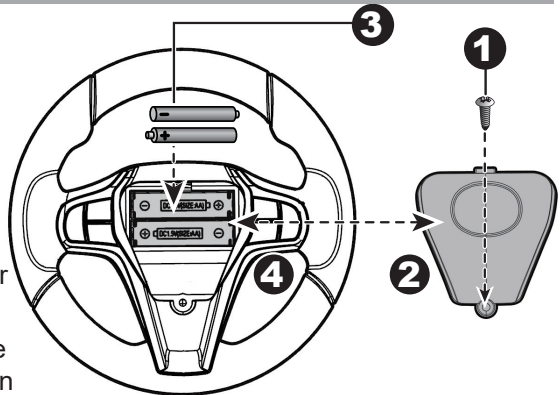
Turn the vehicle body upright.

1. Insert the tabs on the windshield into the holes on the vehicle body, push until you hear it “click” into place.
2. Insert the view mirror into the door, press until you hear it “click” into place. Repeat for the other view mirror.



HINT: If the steering wheel of your vehicle equipped with the sound function, please follow the steps 1-4 to add the batteries (Not Included), and refer to the battery information on page 2.

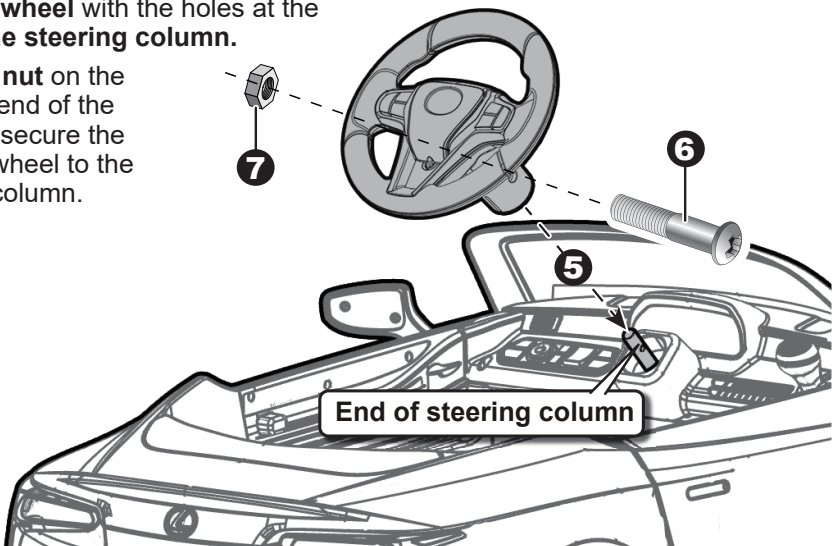
1. With a screwdriver remove the screw on the **battery cover** located in the center of the steering wheel.
2. Remove the **battery cover** from the top of the **battery compartment**.
3. Insert 2x1.5 **AA batteries** in their correct polarities.
4. Place the **battery cover** over the **battery compartment** and fasten with the screw you removed in step one.

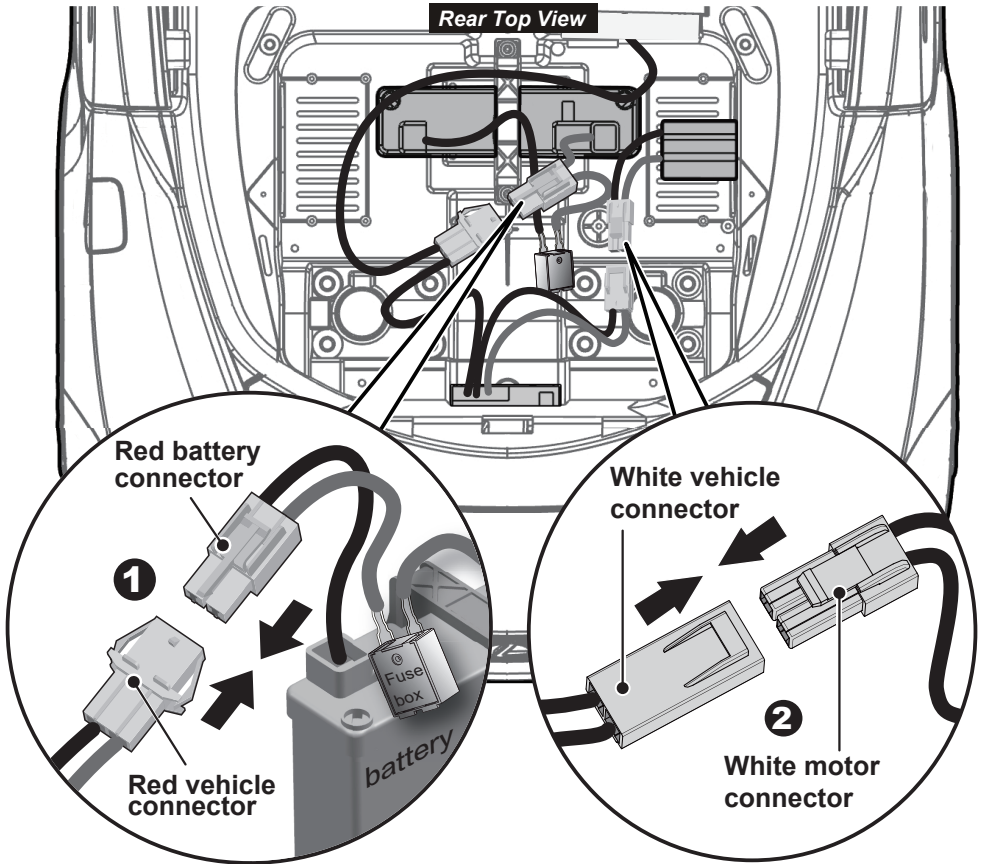


Attach the Steering Wheel

Remove the **M5x35 machine screw** and **Ø5 nut** from the **steering wheel**. Turn the vehicle body upright.

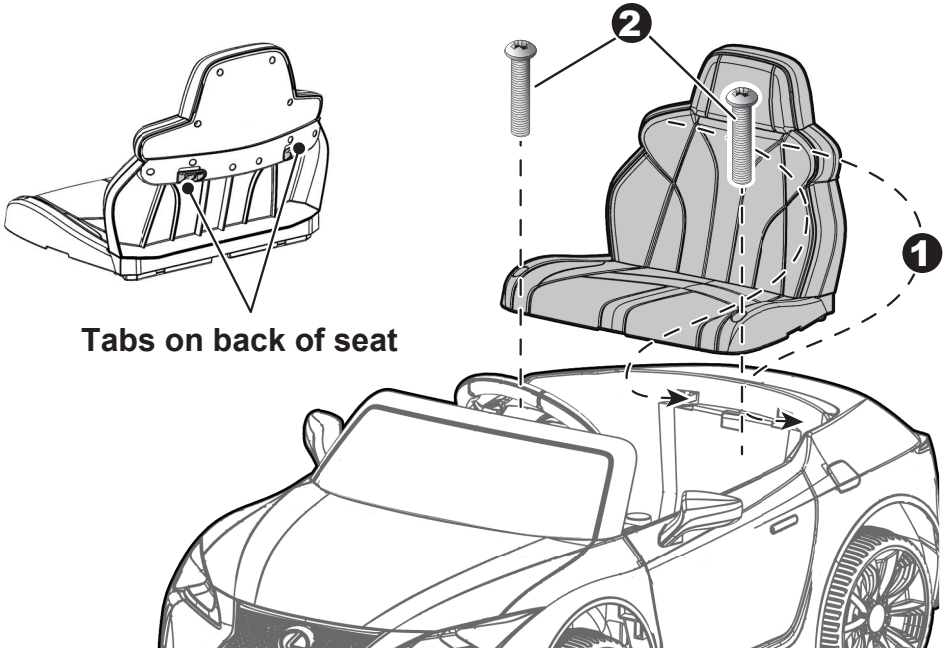
5. Place the **steering wheel** over the the steering column, protruding from the middle of the **steering wheel base**.
6. Align the holes on each side of **steering wheel** with the holes at the **end of the steering column**.
7. Fasten a **nut** on the opposite end of the **screw** to secure the steering wheel to the steering column.



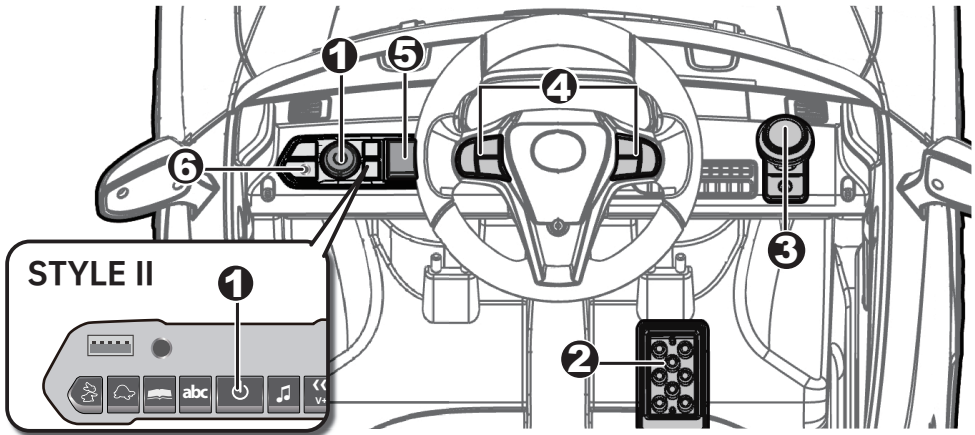


1WD

1. Plug the **red vehicle connector** into Red connector on the battery.
2. Plug the **vehicle connector** into the **motor connector** on body as shown above.



1. Fit the tabs **on back of the seat** into the grooves on the rear of the vehicle.
2. Insert two **M5x16 machine screws** through the seat and into the vehicle body, and tighten them with a screwdriver.



1. **Power button:** Turns the vehicle on and off.
2. **Foot pedal:** Applies power (speed) to the vehicle.
 - To move the car, press the pedal down.
 - To brake or slow down, release pressure from the pedal.
3. **Forward/reverse switch:** Changes the direction that vehicle moves from forward to reverse.
 - To move the vehicle forward, shift the lever to top position.
 - To move the vehicle backward, shift the lever to down position.
4. **Sound buttons (if equipped):** Press for sound playing.
5. **High/Low speed switch (if equipped):**

Operates the vehicle to move forward in high speed or low speed.

HINT: The vehicle is designed to operate in low speed only in reverse.
6. **3.5mm AUX input (if equipped):** Allow the audio from your portable music player or phone to be played through the ride-on speakers.

⚠ IMPORTANT

- Always stop vehicle when changing the speed (if equipped) or direction to avoid damage the gears and motor.
- **HIGH SPEED (if equipped):** Make sure your child knows how to steer, how to start and stop the product and knows the rules for safe driving.



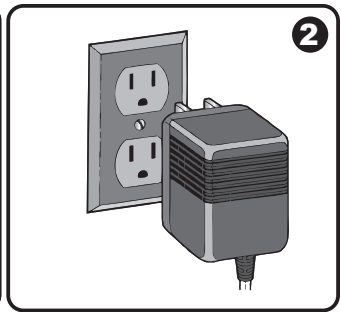
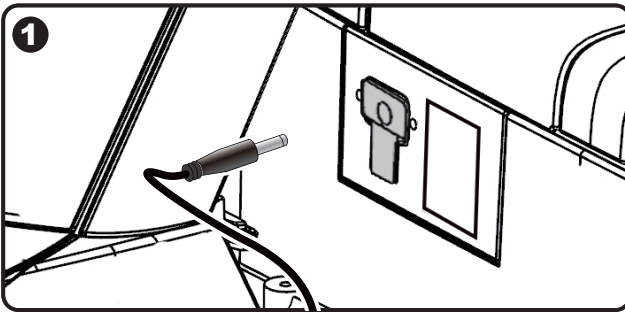
Use the vehicle on generally level ground ONLY!

DO NOT Use the vehicle on Lawn space!

WARNING!

- **ONLY** an adult is allowed charge and recharge the battery!
- This product with **Charging Protection**: when charging, all functions will be cut off.
- The **POWER SWITCH** must be turned in **OFF** position when charging.
- Before the first use, you should charge the battery for 4-6 hours. Do not recharge the battery for more than 10 hours to avoid overheating the charger.
- When the vehicle begins to run slowly, recharge the battery.
- After each use or once a month minimum recharge time as 8 to 12 hours, less than 20 hours at most.
- Use the only rechargeable battery and charger supplied with your vehicle. **NEVER** substitute the battery or the charger with another brand. Using another battery or charger may cause a fire or explosion.
- Do not use the battery or charger for any other product.
- If your ride-on with a **Digital voltmeter(IF EQUIPPED)**, the magnitude of voltage will tell you how much power is remaining in the battery when you must recharge the battery. Make sure the vehicle is stop!

6V product	less than 6.2	The battery needs to be charge.
12V product	less than 12.5	



1. Plug the charger port into the input socket (the socket below the seat).
2. Plug the charger plug into a wall outlet. The battery will begin charging.

Battery Disposal



The battery will eventually lose the ability to hold a charge. Depending on the amount of use, and varying conditions, the battery should operate for one to three years.

Important! Recycle the dead battery responsibly. The battery contains lead acid (electrolyte) and must be disposed of properly and legally. It is illegal in most areas to incinerate lead acid batteries or dispose of them in landfills. Take it to a federal or state-approved lead acid battery recycler, such as local automotive battery retailer. Do not throw the battery away with your regular household waste!

Problem	Possible Cause	Solution
Vehicle does not run	Battery low on power	Recharge battery.
	Thermal fuse has tripped	Reset fuse, see <Fuse>
	Battery connector or wires are loose	Check that the battery connectors are firmly plugged into each other. If wires are loose around the motor contact your distributor please.
	Battery is dead	Replace battery, contact your distributor please.
	Electrical system is damaged	Contact your distributor please.
	Motor is damaged	Contact your distributor please.
Vehicle does not run very long	Battery is under charged	Check that the battery connectors are firmly plugged into each other when recharging
	Battery is old	Replace battery, contact your distributor please.
Vehicle runs sluggishly	Battery low on power	Recharge battery, contact your distributor please.
	Battery is old	Replace battery, contact your distributor please.
	Vehicle is overload	Reduce weight on vehicle.
	Vehicle is being used in harsh conditions	Avoid using vehicle in harsh conditions, see <Safety>.
Vehicle needs a push to go forward	Poor contact of wires or connectors	Check that the battery connectors are firmly plugged into each other. If wires are loose around the motor, contact your distributor please.
	“Dead Spot” on motor	A dead spot means the electric power is not being delivered to the terminal connection and the vehicle needs repair. Contact your distributor please.
Difficult shifting from forward to reverse or vice-versa	Attempting to shift while the vehicle is motion	Completely stop the vehicle and shift, see <Use Your Ride-On>
Loud grinding or clicking noises coming from motor or gear box	Motor or gears are damaged	Contact your distributor please.
Battery will not recharge	Battery connector or adapter connector is loose	Check that the battery connectors are firmly plugged into each other.
	Charger not plugged in	Check that the battery charger is plugged into a working wall outlet.
	Charger is not working	Contact your distributor please.
Charger feels warm when recharging	This is normal and not a cause for concern	

Completely read through this manual and the troubleshooting guide table before calling. If you still need help resolving the problem **Contact your distributor please.**

- It is parents' responsibility to check main parts of the toy before using, Must regularly examine for potential hazard, such as the battery, charge, cable or cord, plug, screws are fastening enclosure of other parts and that in the event of such damage, the toy must not be used until that damage had been properly removed.
- Park the vehicle indoors or cover it with a tarp to protect it from wet weather.
- Recharge the battery after each use. Only an adult can handle the battery. Recharge the battery at least once a month when the vehicle raider is not being used.
- Do not wash the vehicle with a hose. Do not wash the vehicle with soap and water. Do not drive the vehicle in rainy or snowy weather. Water will damage the motor, electric system and battery.
- Clean the vehicle with a soft, dry cloth. To restore shine to plastic parts, use a non-wax furniture polish. Do not use car wax. Do not use abrasive cleaners.
- When not using, all the electrical source should be turn off. Turn off the power switch and disconnect the battery connection.

Fuse

The battery features a thermal fuse with a reset fuse that will automatically trip and cut all power to the vehicle if the motor, electric system or battery is overloaded. The fuse will reset and power will be restored after the unit is turned OFF for 20 seconds and then turned ON again. If the thermal fuse trips repeatedly during normal use, the vehicle may need repair. **Contact your distributor please.**

To avoid losing power, follow these guidelines:

- Do not overload the vehicle.
- Do not tow anything behind the vehicle.
- Do not drive up steep slopes.
- Do not drive into fixed objects, which may cause the wheels to spin, causing the motor to overheat.
- Do not drive in very hot weather, components may overheat.
- Do not allow water or other liquids to come in contact with the battery or other electric components.
- Do not tamper with the electric system. Doing so may create a short, causing the fuse to trip.

**Our products are suitable for
ASTM F963; GB6675; EN71 and EN62115 standard.**