



Mini moto tricolo a batteria per bambino

Battery Operated Tricycle

- *Adatto a bambini di 18-36 mesi.
- *Peso massimo: 25 kg.
- *Suitable for children of 18-36 months.
- *Max weight: 25 kg.



IMPORTANT, RETAIN FOR FUTURE REFERENCE: READ CAREFULLY

ASSEMBLY INSTRUCTION

Specifiche:	
Batteria:	6V,4.5Ah*1
Motore:	6V,20W,#380*1
Eta' Adatta:	18-36 mesi
Peso Massimo:	25 kg
Velocita':	2Km/h
Alimentazione:	Ricaricabile
Tempistiche:	Ricarica: 8-12 ore ; Uso: 1-2 ore
Caricatore:	Ingresso AC 120~240 V, 50~60Hz,0.2A; produzione DC 6 V, 0.5A

AVVERTENZE

1. Le immagini in questo manuale servono solo per spiegare il funzionamento e la struttura del prodotto, se vi sono differenze con il prodotto reale, si prega di riferirsi a quest'ultimo.

2. Per migliorare la qualità del prodotto, potremmo modificare alcune strutture o aspetti dello stesso senza preavviso. Vi ringraziamo per la vostra comprensione.

PER LA SICUREZZA DEL VOSTRO BAMBINO, SI PREGA DI LEGGERE TUTTE LE AVVERTENZE E LE ISTRUZIONI DI MONTAGGIO / USO. CONSERVARE QUESTO MANUALE PER RIFERIMENTI FUTURI.

- **VAASSEMBLATO DA UN ADULTO.** Il prodotto contiene piccole parti, e pertanto va montato solo da adulti. Tenere lontano i bambini piccoli durante il montaggio.
- Rimuovere sempre l'imballaggio e i sacchetti di plastica e smaltirli prima del montaggio.
- Non lasciare mai i bambini incustoditi. è richiesta sempre la supervisione diretta di un adulto.
- Sorvegliare sempre il bambino quando si trova nel veicolo.
- Tenere i bambini in aree di guida sicure:
 - Non usare mai su strade, vicino a veicoli a motore, su prati, su o vicino a pendenze o gradini ripidi, piscine o qualsiasi altra area pericolosa.
- Utilizzare il giocattolo solo su superfici piane. Come ad esempio all'interno della vostra abitazione, in giardino o al parco giochi.
- Non usare mai al buio. Un bambino potrebbe incorrere in ostacoli imprevisti e avere un incidente. Utilizzare il veicolo solo di giorno o in un'area ben illuminata.
- Evitare di guidare sulla sabbia o su qualsiasi altro terreno accidentato.
- Indossare sempre le scarpe.
- Sedersi sempre sul sedile.
- Questo giocattolo non e' dotato di freni.
- È vietato cambiare il circuito elettrico o aggiungervi altre parti.
- Ispezionare periodicamente cavi e collegamenti elettrici del veicolo.
- Non lasciare che nessun bambino tocchi le ruote o si trovi vicino ad esse quando l'auto è in movimento.
- Questo veicolo è dotato di cinture di sicurezza regolabili. Si prega di istruire i bambini su come legare la cintura di sicurezza prima dell'uso, per garantire la loro sicurezza.

INFORMAZIONI SULLA CONSERVAZIONE E MANUTENZIONE DELLA BATTERIA

- Si prega di ricaricare da 8 a 12 ore prima del primo utilizzo.
 - Utilizzare l'apposito adattatore per ricaricare la batteria, altrimenti danneggerete il veicolo.
 - Si prega di ricaricare il veicolo una volta che la velocità di moto è inferiore a quella normale, altrimenti ciò ridurrà la durata della batteria.
 - Si prega di ricaricare completamente la batteria prima di riporre il veicolo e ricordarsi di ricaricarla ogni 30 giorni. Ciò garantirà il normale utilizzo della batteria, altrimenti essa potrebbe non mantenere la carica senza un'adeguata manutenzione.
 - Le batterie possono perdere liquidi che possono causare ustioni chimiche o rovinare il prodotto.
 - Per evitare delle perdite dalla batteria: non mischiare batterie vecchie e nuove o batterie di diversi tipi: alcaline, standard (zinco-carbone) o ricaricabili (nichel-cadmio).
 - Inserire le batterie come indicato all'interno del loro vano. Rimuoverle durante lunghi periodi di inutilizzo.
 - Rimuovere sempre le batterie scariche dal prodotto. Smaltirle in modo sicuro. Non gettarle nel fuoco in quanto possono esplodere o perdere liquido.
 - Non cortocircuitare mai i terminali della batteria.
 - Le batterie non ricaricabili non devono essere ricaricate.
 - Utilizzare solo batterie dello stesso tipo o equivalenti a quelle consigliate.
 - Non caricare batterie non ricaricabili.
 - Rimuovere le batterie ricaricabili dal prodotto prima di caricarle.
 - Se vengono utilizzate batterie ricaricabili rimovibili, ricaricarle solo sotto la supervisione di un adulto
 - Ogni singola ricarica non può superare le 10 ore. Sia il caricatore che le batterie di accumulo si surriscaldano durante la ricarica. Non utilizzare adattatori o batterie danneggiati a meno che non vengano prima riparati.
 - I cariche batterie e gli accumulatori non sono giocattoli.
 - Eseguire un'ispezione periodica sull'adattatore, in particolare per i cavi e le spine annesse.
 - Spegnerne l'interruttore quando il veicolo non è in uso. Effettuare una ricarica completa dopo lunghi periodi di inutilizzo.
 - Ricaricare in un luogo ben ventilato e asciutto. Non aprire il vano batterie o il carica batterie.
 - Stringere le viti con un cacciavite. NON stringere eccessivamente
- Smaltimento della batteria :**
1. La batteria sigillata al piombo-acido deve essere riciclata o smaltita in modo ecologico per l'ambiente.
 2. Non gettare la batteria al piombo nel fuoco, in quanto potrebbe esplodere o perdere liquido.
 3. Non smaltire una batteria al piombo nei normali rifiuti domestici. L'incenerimento, il riempimento di discariche o la miscelazione di batterie al piombo-acido sigillate con i rifiuti domestici è vietato dalla legge.

PREVENIRE INCENDI E SCOSSE ELETTRICHE:

- Utilizzare solo la batteria ricaricabile e il carica batterie forniti con il veicolo.
 - NON sostituire MAI la batteria o il caricatore con quelli di un'altra marca. L'utilizzo di un'altra batteria o caricatore può causare un incendio o un'esplosione.
 - Non utilizzare la batteria o il carica batterie con altri prodotti. Potrebbero verificarsi surriscaldamento, incendi o esplosioni.
 - NON modificare MAI la struttura del circuito elettrico. La manomissione del sistema elettrico può causare scosse, incendi o esplosioni o può danneggiare permanentemente il sistema.
 - Non consentire il contatto diretto tra i terminali della batteria. Può portare a incendi o esplosioni.
 - Non lasciare alcun tipo di liquido sulla batteria o sui suoi componenti.
 - Durante la ricarica si creano gas esplosivi. Pertanto, non ricaricare vicino a fonti di calore o materiali infiammabili. Ricaricare la batteria SOLO in un'area ben ventilata.
 - NON afferrare MAI la batteria dai suoi cavi o direttamente dal caricatore. Ciò potrebbe portare a danni alla batteria e provocare un incendio. Prendere la batteria SOLO dalla custodia.
 - Ricaricare la batteria SOLO in un'area asciutta.
 - I poli della batteria, i terminali e i relativi accessori contengono piombo e composti di piombo, sostanze chimiche note allo Stato della California come causa di cancro e danni all'apparato riproduttivo. Pertanto, lavarsi le mani dopo la manipolazione.
 - Non aprire la batteria, in quanto contiene acido al piombo e altri materiali tossici e corrosivi.
 - Non aprire il carica batterie, in quanto i cavi e i circuiti esposti all'interno della custodia possono causare scosse elettriche.
 - SOLO un adulto può maneggiare o caricare la batteria. NON permettere MAI ad un bambino di farlo. La batteria è pesante e contiene acido al piombo (elettrolito).
 - Non far cadere la batteria, in quanto potrebbe portare a danni permanenti o provocare lesioni gravi.
 - Prima di ricaricare la batteria, controllare l'usura o la presenza di danni alla stessa, al carica batterie, al cavo di alimentazione e ai connettori. NON ricaricare la batteria se le parti sono danneggiate.
- Non lasciare che la batteria si scarichi completamente. Ricaricarla dopo ogni utilizzo o una volta al mese se non viene utilizzata regolarmente.
- Non ricaricare la batteria se capovolta.
 - Fissare sempre la batteria con il fermo. Essa può cadere e ferire un bambino se il veicolo si ribalta.
 - È responsabilità dei genitori controllare le parti principali del giocattolo prima dell'uso, esaminandone regolarmente i potenziali rischi, come la batteria, il caricatore, il cavo o i connettori, la spina, le viti che fissano altre piccole parti e che, in caso di danni, il giocattolo non deve essere utilizzato dal bambino fino a quando non è stato adeguatamente riparato. Assicurarsi che le parti in plastica del veicolo non siano incrinatesi o rotte.
 - Utilizzare occasionalmente un olio delicato per lubrificare le parti in movimento come le ruote.

- Parcheggiare il veicolo al chiuso o coprirlo con un telo per proteggerlo dall'umidità.
- Tenere il veicolo lontano da fonti di calore, come stufe e riscaldatori, in quanto le parti in plastica possono fondersi.
- Ricaricare la batteria dopo ogni utilizzo. La batteria può essere maneggiata solo da un adulto. Ricaricarla almeno una volta al mese quando il veicolo non viene utilizzato a lungo.
- Non lavare il veicolo con una canna ad acqua. Non lavarlo con acqua e sapone. Non guidare il veicolo in caso di pioggia o neve, in quanto l'acqua ne danneggerà il motore, l'impianto elettrico e la batteria.
- Pulire il veicolo con un panno morbido e asciutto. Per ridare lucentezza alle parti in plastica, utilizzare un lucido per mobili senza cera. Non usare cera per auto. Non utilizzare detergenti abrasivi.
- Non guidare il veicolo su sporcizia, sabbia o ghiaia fine che potrebbero danneggiarne le parti in movimento, il motore o l'impianto elettrico.
- Quando inutilizzato a lungo, l'alimentazione deve essere spenta. Spegnerne l'interruttore di alimentazione e scollegare il collegamento della batteria.

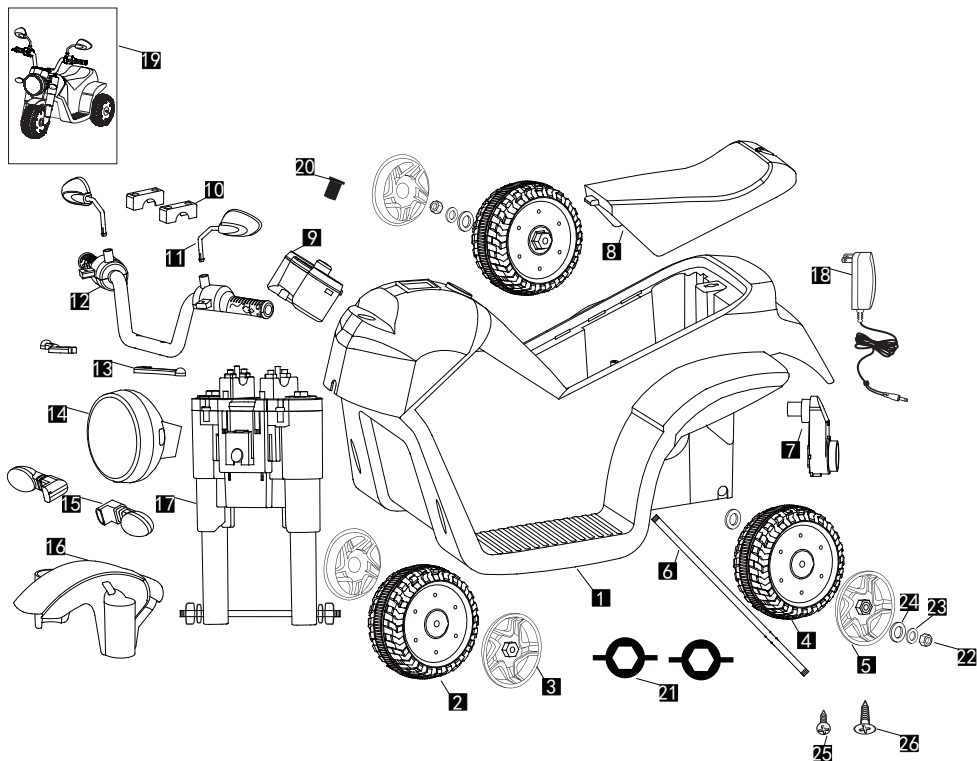
Per mostrare come far funzionare il triciclo e la costruzione del prodotto, usiamo le immagini per guidarti. È probabile che quello che abbia comprato è diverso dall'immagine. Per favore si prega di fare riferimento al prodotto reale.

Per migliorare la qualità da parte nostra, cambieremo l'aspetto esterno e la struttura senza notifica in anticipo. Vi ringraziamo per la vostra comprensione.

Si prega di leggere attentamente le istruzioni per l'uso prima dell'uso. Assemblarlo correttamente. Altrimenti farebbe male ai bambini. Si prega di conservare correttamente il manuale di istruzione.

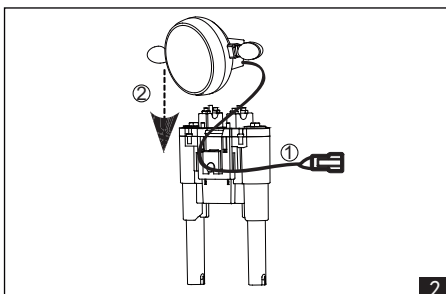
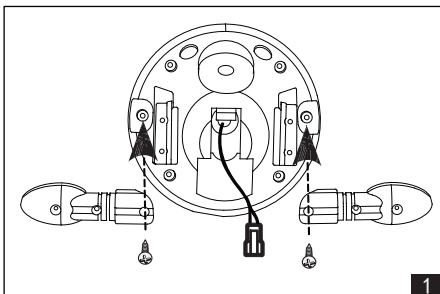


Nomi delle Parti

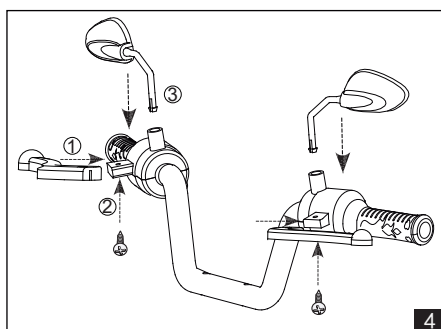
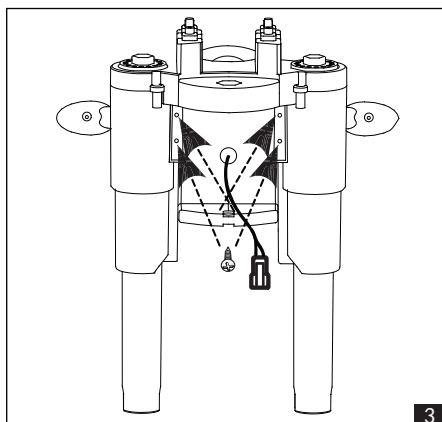


Nr.	Nomi	Qtà	Nr.	Nomi	Qtà	Nr.	Nomi	Qtà
1	Corpo	1	10	Staffa	2	19	Manuale di istruzioni	1
2	Ruota anteriore	1	11	Specchietto retrovisore	2	20	Bullone	1
3	Cerchione anteriore	2	12	Manubrio	1	21	Chiave M8	2
4	Ruota posteriore	2	13	Freno	2	22	Dado M8	2
5	Cerchione posteriore	2	14	Luce anteriore	1	23	Rondella piccola	2
6	Albero posteriore	1	15	Luce di direzione laterale	2	24	Rondella grande	4
7	Motor	1	16	Parafango	1	25	Vite 4x12	12+1
8	Sedile	1	17	Forcella anteriore	1	26	Vite 4x16	4
9	Piattaforma	1	18	Caricabatteria	1			

Come Assemblare

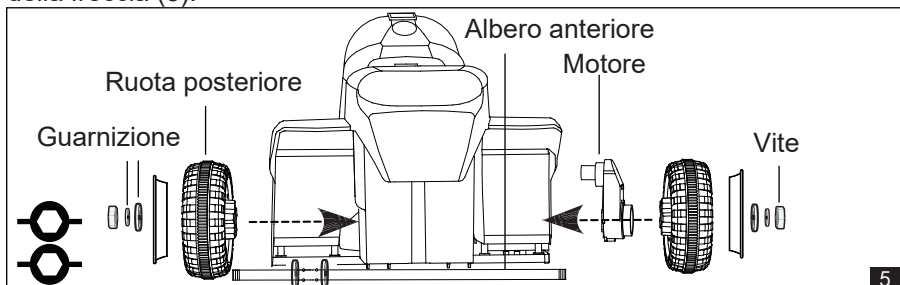


1. Assemblare la luce anteriore secondo la punta della freccia, utilizzando 2 viti 4x12 per serrare.
2. Passare il cavo della luce attraverso la forcella anteriore (1), inserire la luce anteriore nella forcella anteriore (2)



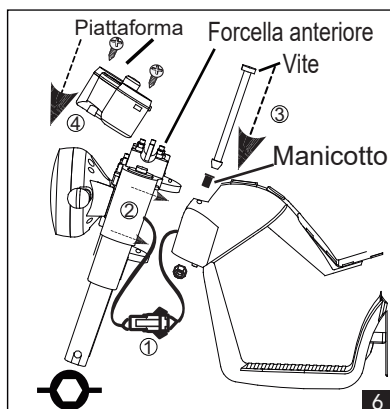
3. Utilizzare 4 viti 4x12 per serrare.

4. Assemblare il freno secondo la punta della freccia (1), utilizzando 2 viti 4x12 per serrare (2), assemblando lo specchio retrovisore secondo la punta della freccia (3).

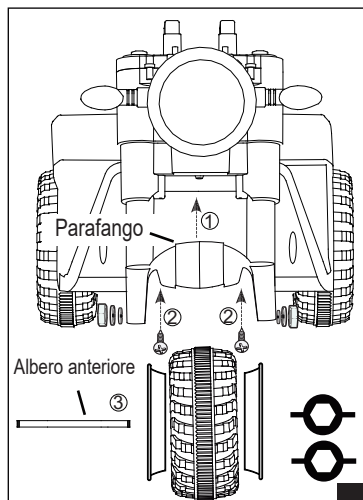


5. L'ordine di montaggio sull'albero posteriore per il lato sinistro: la ruota posteriore, il cerchione posteriore, la guarnizione, e la vite, per il lato destro: il motore, la ruota posteriore, il cerchione posteriore, la guarnizione, e la vite.

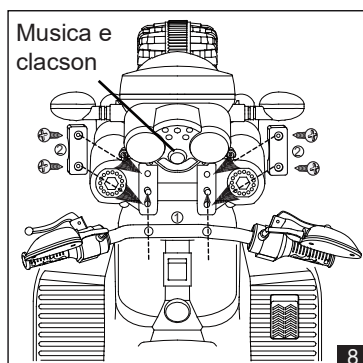
Come assemblare e utilizzare



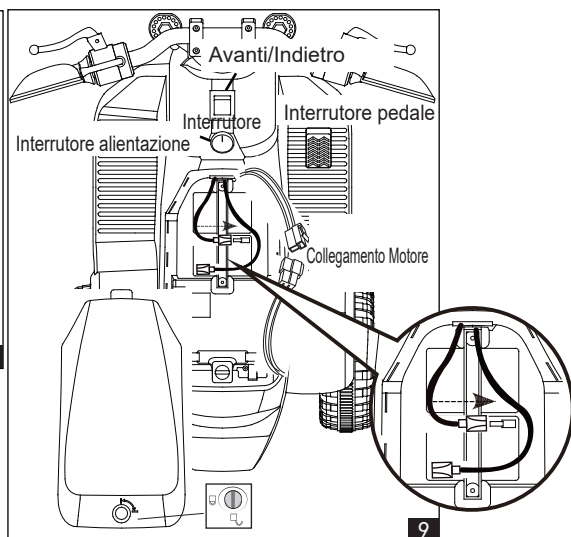
6. Inserimento del cavo della luce (1).
Assemblare la forcella anteriore(2).
Assemblare il manicotto, serrare (3).
Assemblare la piattaforma, utilizzando 2 viti 4x12 per serrare (4).



7. Assemblaggio del parafango(1). Usando 2 viti 4x12 per serrare (2).
Assemblare prima il cerchione della ruota anteriore, mettere la ruota anteriore nel parafango, inserire l'albero anteriore attraverso la ruota anteriore (3), e poi una guarnizione per ogni lato, utilizzando la vite per serrare.



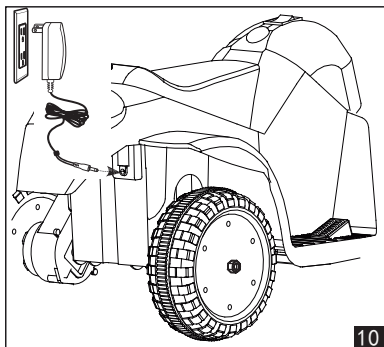
8. Inserimento delle staffe sulla forcella anteriore (1), usando 4 viti 4x16 da serrare.



Come Usare e Mantenere _____

9. Collegare il cavo rosso alla batteria al cavo del motore al motore, e poi montare il sedile. Accendere l'alimentazione, premendo l'interruttore avanti/indietro in avanti, premendo l'interruttore a pedale, il triciclo si sposta in avanti, se lo giri all'indietro, si sposta indietro.

Il triciclo si ferma quando si lascia l'interruttore a pedale.



10. Carica della batteria: ricaricare il triciclo quando la batteria è scarica. L'ingresso jack si trova sul lato sinistro della ruota destra. Collegare il spinotto all'ingresso jack per caricare (10).

(Avviso: non è possibile giocare durante la carica, e la carica solo sotto la supervisione di un adulto)

Problema	Cause	Soluzioni
Il triciclo non può muoversi	<ol style="list-style-type: none"> 1. Tensione troppo bassa 2. Fusibile scattato 3. Interruttore montato in modo errato 4. Cavo della batteria allentato 5. Batteria rotta 6. Danni alla batteria 7. Motore rotto 	<ol style="list-style-type: none"> 1. Ricaricare 2. Sostituire il nuovo fusibile 3. Rimontare secondo il manuale 4. Riconnettersi 5. Sostituire con la nuova batteria 6. Riparare in fabbrica 7. Riparare in fabbrica
Non può essere ricaricato	<ol style="list-style-type: none"> 1. Cavo della batteria allentato 2. Caricabatterie senza elettricità 3. Caricabatterie rotto 	<ol style="list-style-type: none"> 1. Riconnettersi 2. Collegamento plug-in 3. Sostituire con il nuovo caricabatterie
Poco tempo per giocare	<ol style="list-style-type: none"> 1. Batteria non carica 2. Batteria vecchia 	<ol style="list-style-type: none"> 1. Ricaricare 2. Sostituire con la nuova batteria
Piccolo rumore e calore durante la carica	Reazione chimica	Normale

Come mantenere, Avvertenze e Notifica per la Carica _____

Velocità lenta	<ol style="list-style-type: none">1. Batteria vecchia2. Nessun alimentazione elettrica3. Sovraccarico4. Strada dissestata	<ol style="list-style-type: none">1. Sostituire con la nuova batteria2. Ricaricare3. Peso normale 20 kg4. Strada liscia
Forte rumore del motore	Ingranaggio rotto	Riparare in fabbrica
Il triciclo che trema	<ol style="list-style-type: none">1. Cavo del motore allentato2. Il motore ha un punto morto	<ol style="list-style-type: none">1. Riconnettersi2. Riparare in fabbrica
Il triciclo non si muove	Cavo della batteria allentato	Riconnettersi
Il triciclo si ferma	Pezzi di ricambio rotti	Riparare in fabbric

-EN-

Specifications:	
Battery:	6V,4.5Ah*1
Motor:	6V,20W,#380*1
Suitable ages:	18-36 months
Maximum weight:	25 kg
Speed :	2Km/h
Power way:	Charging type
Use of time:	Charg: 8-12 hours ; Use: 1-2 hours
Charger:	Input AC 120~240V, 50/60Hz,0.2A ; output DC 6 V, 0.5A

WARNING

- 1.The pictures in this instruction is only for explaining the operation and structure of the product, when there's any difference with the real product, please confirm with the real product.
- 2.In order to improve the quality of the product,we may amend some structure or appearance of the product without notification.Thank you for your understanding.

FOR THE SAFETY OF YOUR CHILD, PLEASE READ ALL WARNINGS AND ASSEMBLY/USE INSTRUCTIONS. KEEP THIS GUIDE FOR FUTURE REFERENCE.

- ADULT ASSEMBLY REQUIRED. The product contains small parts, which are for adult assembly only. keep small children away when assembling.
- always remove protective material and poly bags and dispose before assembly.
- never leave child unattended. direct adult supervision is required.
- always keep child in view when child is in vehicle.
- Keep Children within Safe Riding Areas:
 - Never use in roadways, near motor vehicles, on lawn space, on or near steep inclines or steps, swimming pools or any other dangerous area.
- Use the toy only on flat surfaces. Such as inside your house, garden or playground.
- Never use in the dark. A child could encounter unexpected obstacles and have an accident. Operate the vehicle only in the daytime or a well-lit area.
- Please avoid running on sand or any other rough ground.
- always wear shoes.
- always sit on the seat.
- this toy has no brake.
- It is prohibited to change the circuit or add other electric parts
- Inspect wires and connections of the vehicle periodically.
- Do not let any child touch the wheels or be near them when the car is moving.
- This vehicle has adjustable play seat belts. Please instruct children how to tie the safety belt before using, guarantee the security.

STORAGE BATTERY INFORMATION AND MAINTENANCE

- Please charge 8 to 12 hours before first time use.
- Please use the suitable adapter to charge storage battery, otherwise the ride-on will be damaged.
- Please charge the car once the speed is slower than normal, otherwise it will decrease storage battery life.
- Please fully charge the battery before you put your ride-on away, and remember to recharge the battery every 30 days. This will ensure the normal use of the battery, otherwise, the battery might not hold a charge without proper maintenance.
- Batteries may leak fluids that can cause chemical burn injury or ruin your product.
- To avoid battery leakage: Do not mix old and new batteries or batteries of different types: alkaline, standard (carbon-zinc) or rechargeable (nickel-cadmium).
- Insert batteries as indicated inside the battery compartment. Remove batteries during long periods of non-use.
- Always remove exhausted batteries from the product. Dispose of batteries safely. Do not dispose of batteries in a fire. The batteries may explode or leak.
- Never short-circuit the battery terminals.
- Non-rechargeable batteries are not to be recharged.
- Use only batteries of the same or equivalent type as recommended.
- Do not charge non-rechargeable batteries.
- Remove rechargeable batteries from the product before charging.
- If removable rechargeable batteries are used, they are only to be charged under adult supervision
- Every single charging can not go over 10 hours. Both charger and storage batteries will occur mildly warm during charging. Do not use mal-functioned adapter or storage battery unless they are repaired.
- Charger and storage batteries are not considered as toys.
- Please make periodical inspection for storage battery, especially for adapter wires and plugs.
- Please turn off the switch when the ride-on is not in use. Please do a full charge after long periods of inactivity.
- Charge in well ventilated, dry place. Do not open the battery or the charger.
- Tighten the screws with a screwdriver. DO NOT over tighten

Disposal Of Battery:

1. Your sealed lead-acid battery must be recycled or disposed of in an environmentally sound manner.
2. Do not dispose of your lead-acid battery in a fire. The battery may explode or leak.
3. Do not dispose of a lead-acid battery in your regular, household trash. The incineration, land filling or mixing of sealed lead-acid batteries with house-hold trash is prohibited by law.

PREVENT FIRE AND ELECTRIC SHOCK:

- Use the only rechargeable battery and charger supplied with your vehicle.
 - NEVER substitute the battery or the charger with another brand. Using another battery or charger may cause a fire or explosion.
 - Do not use the battery or charger for any other product. Overheating, fire or explosion could occur.
 - NEVER modify the electric circuit system. Tampering with the electric system may cause a shock, fire or explosion or may permanently damage the system.
 - Do not allow direct contact between battery terminals. Fire or explosion can occur.
 - Do not allow any type of liquid on the battery or its components.
 - Explosive gasses are created during charging. Do not charge near heat or flammable materials. Charge the battery in a well- ventilated area ONLY.
 - NEVER pick up the battery by the wires or charger. Damage can occur to the battery and may cause a fire. Pick up the battery by the case ONLY.
- Charge the battery in a dry area ONLY.
- Battery posts, terminals and related accessories contain lead and lead compounds, chemicals known to the State of California to cause cancer and reproductive harm. Wash hands after handling.
 - Do not open the battery. Battery contains lead acid and other materials that are toxic and corrosive.
 - Do not open the charger. Exposed wiring and circuitry inside case may cause electric shock.
- ONLY adults may handle or charge the battery. NEVER allow child to handle or charge the battery. Battery is heavy and contains lead acid (electrolyte).
- Do not drop the battery. Permanent damage to the battery could occur or cause serious injury.
 - Before charging the battery, check for wear or damage to the battery, charger, its supply cord and the connectors. DO NOT charge the battery if any damage to parts has occurred.
- Do not allow the battery to drain completely. Recharge the battery after each use or once a month if not used regularly.
- Do not charge battery upside down.
 - Always secure the battery with the bracket. Battery can fall out and injure a child if vehicle tips over.
 - It is parents' responsibility to check main parts of the toy before using, Must regularly examine for potential hazard, such as the battery, charge, cable or cord, plug, screws are fastening enclosure of other parts and that in the event of such damage, the toy must not be until that damage had been properly removed. Make sure the plastic parts of the vehicle are not cracked or broken.
 - Occasionally use a lightweight oil to lubricate moving parts such as wheels.
 - Park the vehicle indoors or cover it with a tarp to protect it from wet weather.
 - Keep the vehicle away from sources of heat, such as stoves and heaters. Plastic parts may melt.
 - Recharge the battery after each use. Only an adult can handle the battery. Recharge the battery at least once a month when the vehicle Raider is not being used.
 - Do not wash the vehicle with a hose. Do not wash the vehicle with soap and water. Do not drive the vehicle in rainy or snowy weather. Water will damage the motor, electric system and battery.
 - Clean the vehicle with a soft, dry cloth. To restore shine to plastic parts, use a non-wax furniture polish. Do not use car wax. Do not use abrasive cleaners.
 - Do not drive the vehicle in loose dirt, sand or fine gravel which could damage moving parts, motors or the electric system.
 - When not using, all the electrical source should be turn off. Turn off the power switch and disconnect the battery connection.

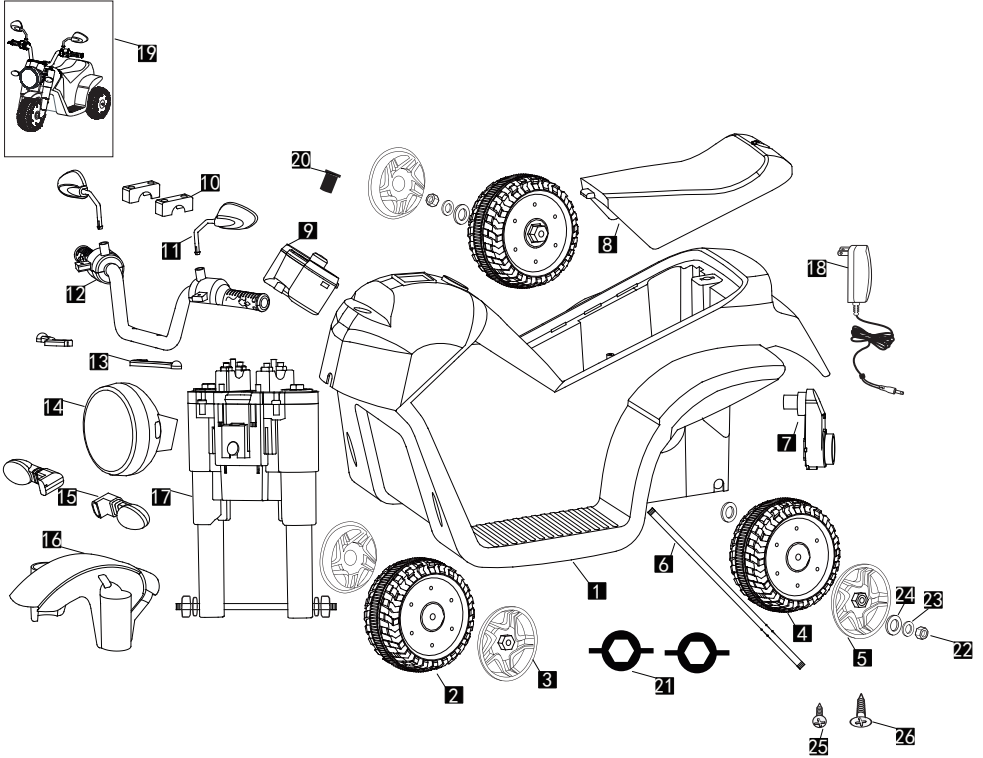
In order to show how to operate the car and the instruction of product we use picture to guide you. Maybe what you bought is different from the picture, please see the real one.

In order to improve our quality, we will change the appearance and instruction without notification, please understand.

Please read the operating instructions carefully before using. Assembly it correctly, or it will hurt your children. Please keep guide book properly.

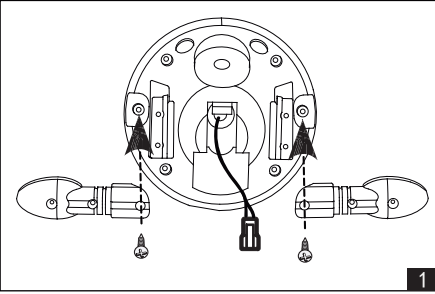


Part Name _____

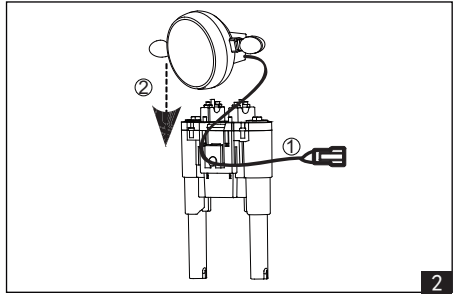


No.	part name	qty	No.	part name	qty	No.	part name	qty
1	car body	1	10	headstock	2	19	guide book	1
2	front wheel	1	11	rearview mirror	2	20	bush	1
3	front wheel cover	2	12	handlebar	1	21	M8 wrench	2
4	rear wheel	2	13	brake	2	22	M8 nut	2
5	rear wheel cover	2	14	front light	1	23	small washer	2
6	rear axle	1	15	turning light	2	24	big washer	4
7	motor	1	16	fender	1	25	4x12 screw	12+1
8	seat	1	17	front fork	1	26	4x16 screw	4
9	platform	1	18	charger	1			

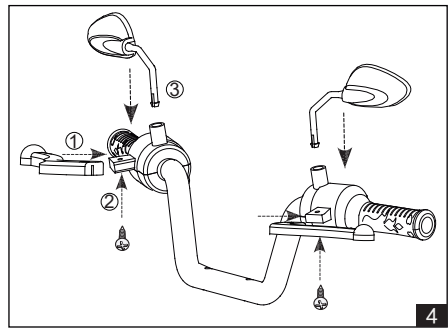
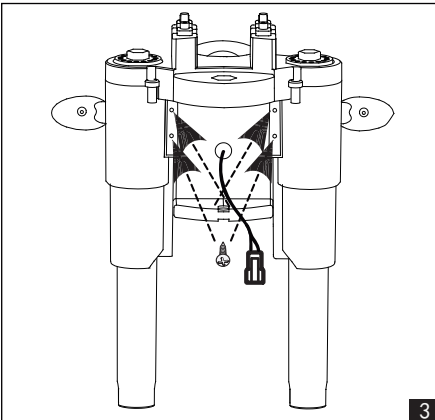
How to assemble



1. Assembling front light according to arrowhead, using 2pcs 4x12 screw to tighten.

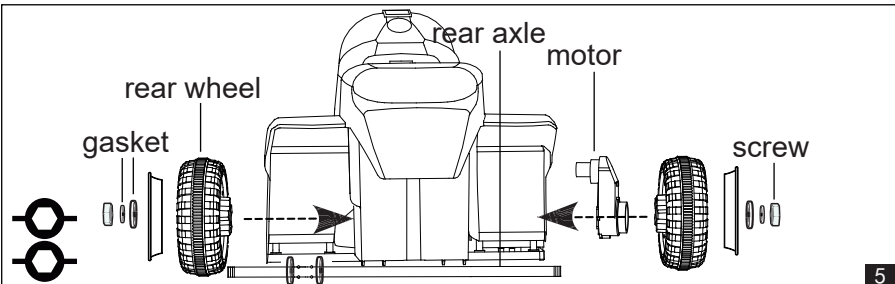


2. Passing light line through front fork(1), putting front light into front fork(2).



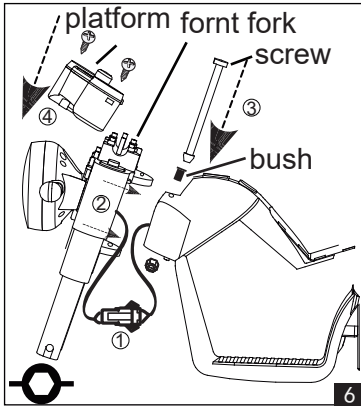
3. using 4pcs 4x12 screw to tighten.

4. Assembling brake according to arrowhead(1), using 2pcs 4x12 screw to tighten(2), assembling rearview mirror according to arrowhead(3).

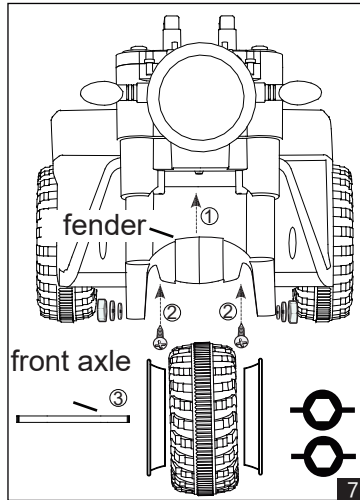


5. Assembling order to rear axle for left side is rear wheel, rear wheel cover, gasket, screw, for right side is motor, rear wheel, rear wheel cover, gasket, screw.

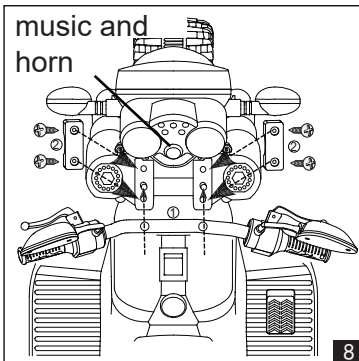
How to assemble and use



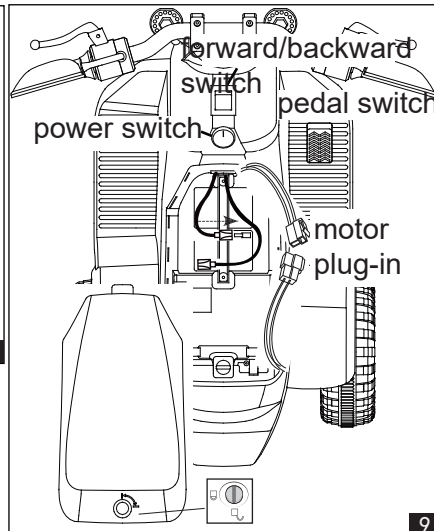
6. Inserting light line(1).
Assembling front fork(2).
Assembling bush, screw(3).
Assembling platform, using 2pcs 4x12 screw to tighten(4).



7. Assembling fender(1). Using 2pcs 4x12 screw to tighten(2).
Assembling front wheel cover first, putting front wheel into fender,
inserting front axle through front wheel(3), then one gasket each
side, using screw to tighten.

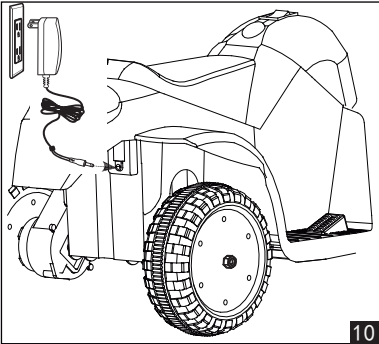


8. Inserting headstock on
the front fork(1), using 4pcs
4x16 screw to tighten.



How to use and maintain _____

9. Connecting red line to battery and motor line to motor, then assembling seat. Turning on the power, pressing forward/backward switch to forward, stepping pedal switch, tricycle moves forward, turns to backward, it moves back. Car stops when you leave pedal switch.



10. Battery charge: please charge tricycle when battery is low. Charging hole is on the left side of the right wheel. Connecting charging hole, then charge(10).
(Notice: cannot play when charging, charging only under adult supervision)

problem	cause	solution
car cannot move	<ol style="list-style-type: none"> 1. voltage to low 2. fuse fired 3. switch assembled uncorrect 4. battery line loose 5. battery broken 6. battery damage 7. motor broken 	<ol style="list-style-type: none"> 1. recharge 2. replace new fuse 3. reassemble according to guide book 4. reconnect 5. replace new battery 6. factory repair 7. factory repair
cannot charge	<ol style="list-style-type: none"> 1. battery line loose 2. charger no electricity 3. charger broken 	<ol style="list-style-type: none"> 1. reconnect 2. plug-in 3. replace new charger
short time for playing	<ol style="list-style-type: none"> 1. battery not full 2. battery old 	<ol style="list-style-type: none"> 1. recharge 2. replace new battery
small noise and heat when charging	chemical reaction	normal

How to maintain, warning and charging notification _____

speed slow	1. battery old 2. no power 3. overload 4. rough road	1. replace new battery 2. recharge 3. normal weight 20kg 4. smooth road
loud motor noise	gear broken	factory repair
car shaking	1. motor line loose 2. motor has dead point	1. reconnect 2. factory repair
car not move	battery line loose	reconnect
car stops	spare parts broken	factory repair