



INfab062V03\_US\_CA

**370-188V80**



## **Battery Operated Tricycle Moto électrique enfant**

\*Suitable for children of 18-36 months.

\*Max weight: 20 kg.

\*Convient aux enfants de 18 à 36 mois .

\* Poids maximum : 20 kg.



**IMPORTANT, RETAIN FOR FUTURE REFERENCE: READ CAREFULLY**

# ASSEMBLY INSTRUCTION

Spécifications:	
Batterie :	6V,4.5Ah*1
Moteur :	6V,20W,#380*1
Âges appropriés :	18-36 mois
Poids maximum :	25 kg
Vitesse :	2Km/h
Mode de puissance :	Type de charge
Utilisation du temps :	Charge : 8-12 heures ; Utilisation : 1-2 heures
Chargeur :	Entrée CA 120~240 V,50/60Hz, 0.2A Sortie CD 6V, 0.5A

### **AVERTISSEMENT**

1. Les images de ce manuel servent uniquement à expliquer le fonctionnement et la structure du produit. En cas de différence avec votre produit, veuillez vous référer à votre produit.

2. Afin d'améliorer la qualité du produit, nous pouvons modifier la structure ou l'apparence du produit sans notification. Nous vous remercions de votre compréhension.

### **POUR LA SÉCURITÉ DE VOTRE ENFANT, VEUILLEZ LIRE TOUS LES AVERTISSEMENTS ET LES INSTRUCTIONS D'ASSEMBLAGE/UTILISATION. KEEP THIS GUIDE POUR RÉFÉRENCE ULTERIEURE.**

- **ASSEMBLAGE PAR UN ADULTE REQUIS.** Le produit contient de petites pièces, qui sont réservées à l'assemblage par un adulte. Gardez les petits enfants à l'écart lors de l'assemblage.
- Retirez toujours le matériel de protection et les sacs poly et éliminez -les avant l'assemblage.
- Ne laissez jamais l'enfant sans surveillance. Une supervision directe des adultes est requise.
- Gardez toujours l'enfant en vue lorsqu'il est dans le véhicule.
- Gardez les enfants dans des zones de conduites sûres :
  - N'utilisez jamais ce véhicule sur les routes, à proximité de véhicules automobiles, sur la pelouse, sur ou à proximité de pentes ou de marches abruptes, de piscines ou de toute autre zone dangereuse.
- N'utilisez le jouet que sur des surfaces planes. Par exemple à l'intérieur de votre maison, dans votre jardin ou sur votre terrain de jeu.
- Ne jamais utiliser dans l'obscurité. Un enfant peut rencontrer des obstacles inattendus et avoir un accident. Conduisez le véhicule uniquement dans la journée ou une zone bien éclairée.
- Veuillez éviter de rouler sur du sable ou tout autre terrain accidenté.
- Portez toujours des chaussures.
- Toujours s'asseoir sur le siège.
- Ce jouet n'a pas de frein.
- Il est interdit de changer le circuit ou d'ajouter d'autres pièces électriques
- Inspecter périodiquement les fils et les connexions du véhicule.
- Ne laissez aucun enfant toucher les roues ou être proche d'elles lorsque la moto est en mouvement.
- Ce véhicule est équipé de ceintures de sécurité à jeu réglable. Veuillez indiquer aux enfants comment attacher la ceinture de sécurité avant de l'utiliser, afin de garantir la sécurité.

## **INFORMATIONS DE STOCKAGE ET MAINTENANCE DE LA BATTERIE**

- Veuillez charger 8 à 12 heures avant la première utilisation.
  - Veuillez utiliser l'adaptateur approprié pour recharger la batterie de stockage, sinon le véhicule sera endommagé.
  - Veuillez charger la voiture une fois que la vitesse est plus lente que la normale, sinon la durée de vie de la batterie de stockage sera réduite.
  - Veuillez recharger complètement la batterie avant de ranger votre véhicule et n'oubliez pas de recharger la batterie tous les 30 jours. Cela permettra d'assurer l'utilisation normale de la batterie. Dans le cas contraire et sans entretien approprié, la durée de vie de la batterie risque d'être fortement réduite.
  - Les batteries peuvent laisser s'échapper des liquides qui peuvent causer des brûlures chimiques ou ruiner votre produit.
  - Pour éviter les fuites de batterie: Ne mélangez pas les batteries anciennes et nouvelles ou les batteries de différents types : alcalines, standard (carbone-zinc) ou rechargeables (nickel-cadmium).
  - Insérez les batteries comme indiqué à l'intérieur du compartiment de la batterie. Retirez les batteries pendant de longues périodes de non-utilisation.
  - Retirez toujours les batteries épuisées du produit. Éliminez les batteries en toute sécurité. Ne jetez pas les batteries dans un feu. Les piles peuvent exploser ou fuir.
  - Ne court-circuitez jamais les bornes de batterie.
  - Les batteries non rechargeables ne doivent pas être rechargées.
  - N'utilisez que des batteries du même type ou de l'équivalent comme recommandé.
  - Ne chargez pas les batteries non rechargeables.
  - Retirez les batteries rechargeables du produit avant de les charger.
  - Si des batteries rechargeables amovibles sont utilisées, elles ne doivent être chargées que sous la supervision d'un adulte.
  - Chaque charge ne peut pas aller sur les heures 10. Les batteries de chargeur et de stockage se produiront légèrement au chaud pendant la charge. N'utilisez pas d'adaptateur ou de batterie de stockage mal fonctionnelle à moins qu'ils ne soient réparés.
  - Les chargeurs et les batteries de stockage ne sont pas considérés comme des jouets.
  - Veuillez inspecter périodiquement la batterie de stockage, en particulier les fils et les fiches de l'adaptateur.
  - Veuillez éteindre l'interrupteur lorsque le véhicule n'est pas utilisé. Veuillez faire une charge complète après de longues périodes d'inactivité.
  - Chargez dans un endroit bien aéré et sec. N'ouvrez pas la batterie ou le chargeur.
  - Serrez les vis à l'aide d'un tournevis. NE PAS trop serrer
- Élimination de la batterie:
1. Votre batterie au plomb scellée doit être recyclée ou éliminée d'une manière respectueuse de l'environnement.
  2. Ne jetez pas votre batterie au plomb dans un feu. La batterie peut exploser ou fuir.
  3. Ne jetez pas votre batterie au plomb dans les ordures ménagères. L'incinération, la mise en décharge ou le mélange de batteries au plomb scellées avec les ordures ménagères est interdit par la loi.

## PRÉVENIR LE FEU ET LES CHOCS ÉLECTRIQUES :

- Utilisez la seule batterie rechargeable et le chargeur fournis avec votre véhicule.
  - NE JAMAIS remplacer la batterie ou le chargeur par une autre marque. L'utilisation d'une autre batterie ou d'un chargeur peut provoquer un incendie ou une explosion.
  - N'utilisez pas la batterie ou le chargeur pour tout autre produit. Une surchauffe, un incendie ou une explosion pourraient se produire.
  - NE JAMAIS modifier le système de circuit électrique. La manipulation du système électrique peut provoquer un choc, un incendie ou une explosion ou endommager de façon permanente le système.
  - Ne pas permettre le contact direct entre les bornes de batterie. Un incendie ou une explosion peut se produire.
  - Ne mettez aucun liquide sur la batterie ou ses composants.
  - Des gaz explosifs sont créés lors de la charge. Ne pas charger à proximité de chaleur ou de matériaux inflammables. Chargez la batterie dans un endroit bien ventilé **UNIQUEMENT**.
  - Ne prenez JAMAIS la batterie par les fils ou le chargeur. La batterie peut être endommagée et provoquer un incendie. Ne ramassez la batterie qu'à la caisse **UNIQUEMENT**.
  - Chargez la batterie dans un endroit sec **UNIQUEMENT**.
  - Les poteaux de batterie, les terminaux et les accessoires connexes contiennent du plomb et des composés de plomb, des produits chimiques connus de l'État de Californie pour causer le cancer et des dommages à la reproduction. Laver les mains après manipulation.
  - N'ouvrez pas la batterie. La batterie contient de l'acide de plomb et d'autres matériaux toxiques et corrosifs.
  - N'ouvrez pas le chargeur. Le câblage exposé et les circuits à l'intérieur du boîtier peuvent causer un choc électrique.
- Seuls les adultes peuvent manipuler ou charger la batterie. Ne jamais permettre à l'enfant de manipuler ou de charger la batterie. La batterie est lourde et contient de l'acide de plomb (électrolyte).
- Ne laissez pas tomber la batterie. Des dommages permanents à la batterie peuvent survenir ou causer des blessures graves.
  - Avant de charger la batterie, vérifiez l'usure ou les dommages à la batterie, au chargeur, à son cordon d'alimentation et aux connecteurs. NE chargez PAS la batterie si des pièces ont été endommagées.
- Ne laissez pas la batterie s'écouler complètement. Rechargez la batterie après chaque utilisation ou une fois par mois si elle n'est pas utilisée régulièrement.
- Ne chargez pas la batterie à l'envers.
  - Sécurisez toujours la batterie avec le support. La batterie peut tomber et blesser un enfant si le véhicule se renverse.
  - Il est de la responsabilité des parents de vérifier les parties principales du jouet avant d'utiliser, ils doivent examiner régulièrement les dangers potentiels, tels que la batterie, la charge, le câble ou le cordon, la prise, les vis de fixation du boîtier des autres parties et, en cas de dommage, le jouet ne doit pas l'être avant que ce dommage ait été correctement éliminé. Veillez à ce que les pièces en plastique du véhicule ne sont pas fissurées ou cassées.
  - Utilisez occasionnellement une huile légère pour lubrifier les pièces mobiles telles que les roues.
  - Garez le véhicule à l'intérieur ou couvrez-le d'une bâche pour le protéger des intempéries.



- Éloignez le véhicule des sources de chaleur, comme les poêles et les appareils de chauffage. Les pièces en plastique peuvent fondre.
- Rechargez la batterie après chaque utilisation. Seul un adulte peut manipuler la batterie. Rechargez la batterie au moins une fois par mois lorsque le véhicule Raider n'est pas utilisé.
- Ne lavez pas le véhicule avec un tuyau. Ne lavez pas le véhicule avec du savon et de l'eau. Ne conduisez pas le véhicule par temps pluvieux ou neigeux. L'eau endommagerait le moteur, le système électrique et la batterie.
- Nettoyez le véhicule avec un chiffon doux et sec. Pour redonner du brillant aux pièces en plastique, utilisez un produit d'entretien pour meubles non cirés. N'utilisez pas de cire pour voiture. N'utilisez pas de nettoyeurs abrasifs.
- Ne conduisez pas le véhicule dans un endroit poussiéreux, dans le sable, sur le gravier, qui pourraient endommager les pièces mobiles, le moteur ou le système électrique.
- Lorsque vous n'utilisez pas, toute la source électrique doit être éteinte. Éteignez le commutateur d'alimentation et déconnectez la connexion de la batterie.

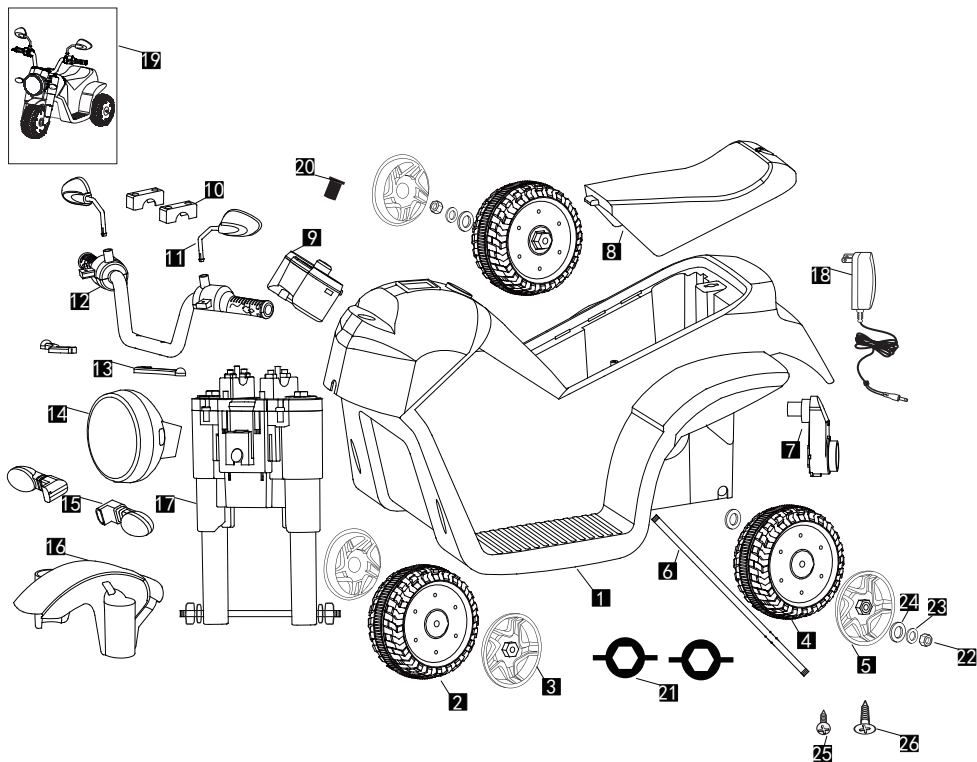
Afin de vous présenter le fonctionnement de la voiture et les consignes relatives à son utilisation, nous nous servons d'images pour vous faciliter la compréhension. Il se peut que ce que vous avez acheté soit différent de l'image, veuillez vous en tenir au produit lui-même.

Afin d'améliorer la qualité de nos produits, leurs apparences et la structures sont susceptibles de connaître des modifications sans notification préalable. Merci de votre compréhension.

Veuillez lire attentivement le mode d'emploi avant d'utiliser le véhicule. Assemblez-le correctement afin d'éviter le risque d'accidents et blessures. Veuillez conserver le manuel d'utilisation pour pouvoir vous y référer ultérieurement.

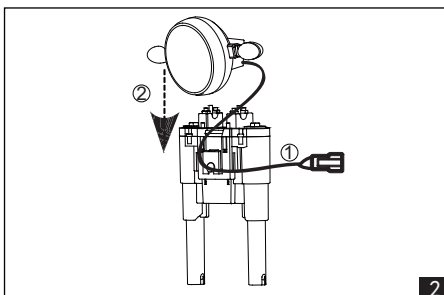
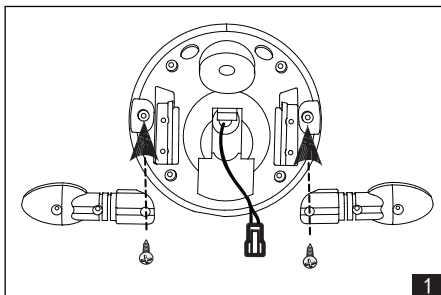


# Nom de la pièce \_\_\_\_\_

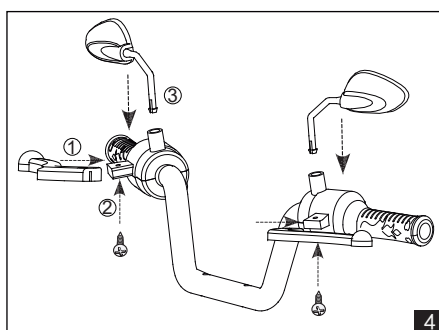
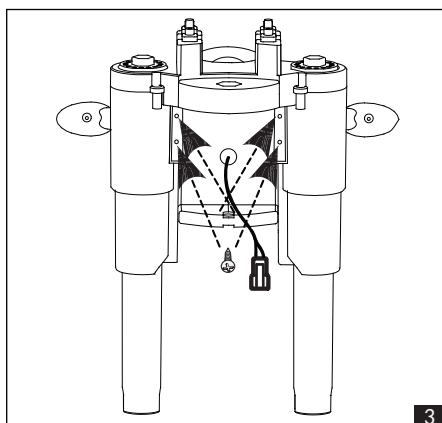


No.	Désignation	Qté	No.	Désignation	Qté	No.	Désignation	Qté
1	Corps de la voiture	1	10	Crosse de tête	2	19	MANUEL	1
2	Roue avant	1	11	Rétroviseur	2	20	Douille	1
3	Enjoliveur de roue avant	2	12	Guidon	1	21	Clé M8	2
4	Roue arrière	2	13	Frein	2	22	écrou M8	2
5	Enjoliveur de roue arrière	2	14	Feu avant	1	23	Petite rondelle	2
6	Essieu arrière	1	15	Feu tournant	2	24	Grande rondelle	4
7	Moteur	1	16	Garde-boue	1	25	Vis 4x12	12+1
8	Siège	1	17	Fourche avant	1	26	Vis 4x16	4
9	Plate-forme	1	18	Chargeur	1			

## Comment assembler

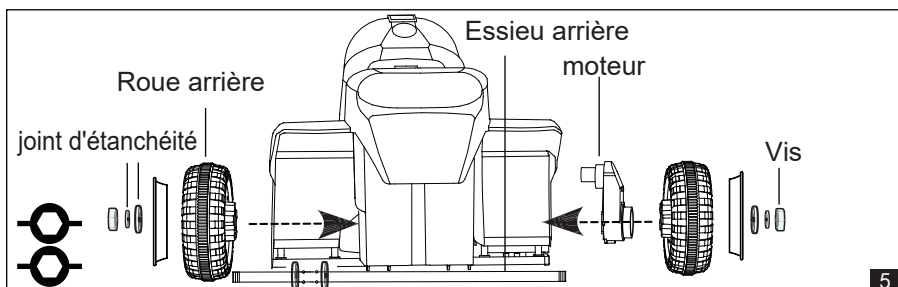


1. Assemblez le feu avant suivant la flèche, en utilisant 2 vis 4x12 pour le serrer.
2. Passer le câble d'éclairage à travers la fourche avant (1), placer le feu avant dans la fourche avant (2).



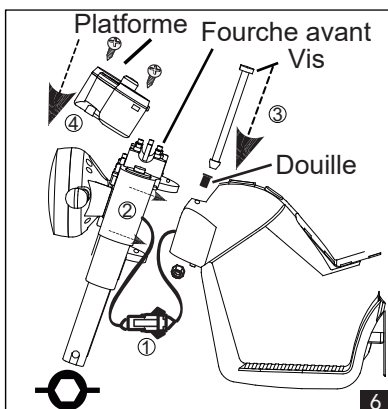
3. utiliser 4 vis 4x12 pour serrer.

4. Assembler le frein selon la flèche (1), utiliser 2 vis 4x12 pour serrer (2), assembler le rétroviseur selon la flèche (3).



5. L'ordre d'assemblage de l'essieu arrière est le suivant : roue arrière, enjoliveur de roue arrière, joint, vis pour le côté gauche, moteur, roue arrière, enjoliveur de roue arrière, joint, vis pour le côté droit.

## Comment assembler et utiliser

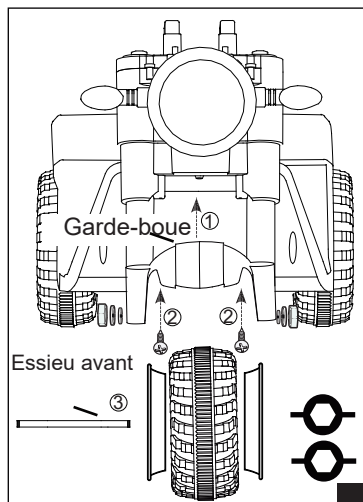


6. Insertion de le câble d'éclairage (1).

Assemblage de la fourche avant (2).

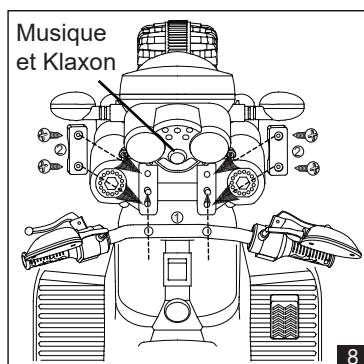
Assemblage de la douille et de la vis (3).

Assembler la plate-forme, utiliser 2 vis 4x12 pour la serrer (4).

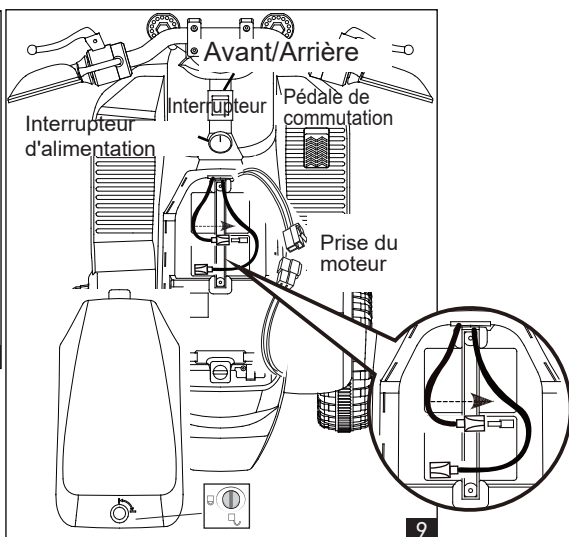


7. Assembler le garde-boue (1). Serrer avec 2 vis 4x12 (2).

Assembler d'abord l'enjoliveur de roue avant, en mettant la roue avant dans l'aile, en insérant l'essieu avant dans la roue avant (3), puis un joint de chaque côté, en utilisant la vis pour serrer.

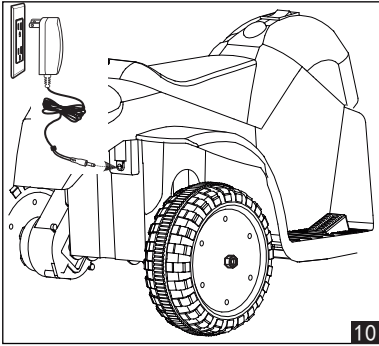


8. Insérer la tête de fourche sur la fourche avant (1) et serrer avec 4 vis 4x16.



## Comment utiliser et entretenir

9. Connecter le câble rouge à la batterie et le câble moteur au moteur, puis assembler le siège. Allumez le moteur, appuyez sur l'interrupteur avant/arrière pour avancer, appuyez sur la pédale ; le tricycle avance, tourne, ou recule. Il s'arrête lorsque vous relâchez la pédale.



10. Chargement de la batterie : veuillez charger le tricycle lorsque la batterie est faible. Le trou de chargement se trouve sur le côté gauche de la roue droite. Connectez le trou de chargement, puis chargez la batterie (10).

(Remarque : le véhicule ne fonctionne pas lorsque la batterie est déchargée. La charge doit se faire sous la surveillance d'un adulte.)

Problème	Cause	Solution
La voiture n'avance pas	<ol style="list-style-type: none"> <li>1. Tension trop faible</li> <li>2. Fusible grillé</li> <li>3. Interrupteur mal assemblé</li> <li>4. Câble de batterie desserré</li> <li>5. Batterie cassée</li> <li>6. Batterie endommagée</li> <li>7. Moteur cassé</li> </ol>	<ol style="list-style-type: none"> <li>1. Recharger</li> <li>2. Remplacer le nouveau fusible</li> <li>3. Réassembler selon le guide</li> <li>4. Rebrancher</li> <li>5. Remplacer la batterie</li> <li>6. Réparation en usine</li> <li>7. Réparation en usine</li> </ol>
La voiture ne charge pas	<ol style="list-style-type: none"> <li>1. Ligne de la batterie desserrée.</li> <li>2. Chargeur non alimenté en électricité</li> <li>3. Chargeur cassé</li> </ol>	<ol style="list-style-type: none"> <li>1. Reconnecter</li> <li>2. Brancher</li> <li>3. Remplacer un nouveau chargeur</li> </ol>
Temps de jeu court	<ol style="list-style-type: none"> <li>1. La batterie n'est pas pleine</li> <li>2. Batterie usagée</li> </ol>	<ol style="list-style-type: none"> <li>1. Recharger</li> <li>2. Remplacer une nouvelle batterie</li> </ol>
Petit bruit et chaleur lors du chargement	Reaction chimique	Normale

## Comment entretenir, avertissement et notification de charge \_\_\_\_\_

Vitesse lente	<ol style="list-style-type: none"> <li>1. Batterie usée</li> <li>2. Pas de courant</li> <li>3. Surcharge</li> <li>4. Route accidentée</li> </ol>	<ol style="list-style-type: none"> <li>1. Remplacer une nouvelle batterie</li> <li>2. Recharger</li> <li>3. Poids normal 20kg</li> <li>4. Route lisse</li> </ol>
Bruit fort du moteur	Vitesse cassée	Réparation en usine
La voiture est chancelante	<ol style="list-style-type: none"> <li>1. Le câble du moteur desserré.</li> <li>2. Le moteur est au point mort</li> </ol>	<ol style="list-style-type: none"> <li>1. Rebrancher</li> <li>2. Réparation en usine</li> </ol>
La voiture ne bouge pas	Câble de batterie desserré	Rebrancher
La voiture s'arrête	Pièces endommagées	Réparation en usine

# -EN-

Specifications:	
Battery:	6V,4.5Ah*1
Motor:	6V,20W,#380*1
Suitable ages:	18-36 months
Maximum weight:	25 kg
Speed :	2Km/h
Power way:	Charging type
Use of time:	Charg: 8-12 hours ; Use: 1-2 hours
Charger:	Input AC 120~240V, 50/60Hz,0.2A ; output DC 6 V, 0.5A

## WARNING

- 1.The pictures in this instruction is only for explaining the operation and structure of the product, when there's any difference with the real product, please confirm with the real product.
- 2.In order to improve the quality of the product,we may amend some structure or appearance of the product without notification.Thank you for your understanding.

## FOR THE SAFETY OF YOUR CHILD, PLEASE READ ALL WARNINGS AND ASSEMBLY/USE INSTRUCTIONS. KEEP THIS GUIDE FOR FUTURE REFERENCE.

- ADULT ASSEMBLY REQUIRED. The product contains small parts, which are for adult assembly only. keep small children away when assembling.
- always remove protective material and poly bags and dispose before assembly.
- never leave child unattended. direct adult supervision is required.
- always keep child in view when child is in vehicle.
- Keep Children within Safe Riding Areas:
  - Never use in roadways, near motor vehicles, on lawn space, on or near steep inclines or steps, swimming pools or any other dangerous area.
- Use the toy only on flat surfaces. Such as inside your house, garden or playground.
- Never use in the dark. A child could encounter unexpected obstacles and have an accident. Operate the vehicle only in the daytime or a well-lit area.
- Please avoid running on sand or any other rough ground.
- always wear shoes.
- always sit on the seat.
- this toy has no brake.
- It is prohibited to change the circuit or add other electric parts
- Inspect wires and connections of the vehicle periodically.
- Do not let any child touch the wheels or be near them when the car is moving.
- This vehicle has adjustable play seat belts. Please instruct children how to tie the safety belt before using, guarantee the security.



## **STORAGE BATTERY INFORMATION AND MAINTENANCE**

- Please charge 8 to 12 hours before first time use.
- Please use the suitable adapter to charge storage battery, otherwise the ride-on will be damaged.
- Please charge the car once the speed is slower than normal, otherwise it will decrease storage battery life.
- Please fully charge the battery before you put your ride-on away, and remember to recharge the battery every 30 days. This will ensure the normal use of the battery, otherwise, the battery might not hold a charge without proper maintenance.
- Batteries may leak fluids that can cause chemical burn injury or ruin your product.
- To avoid battery leakage: Do not mix old and new batteries or batteries of different types: alkaline, standard (carbon-zinc) or rechargeable (nickel-cadmium).
- Insert batteries as indicated inside the battery compartment. Remove batteries during long periods of non-use.
- Always remove exhausted batteries from the product. Dispose of batteries safely. Do not dispose of batteries in a fire. The batteries may explode or leak.
- Never short-circuit the battery terminals.
- Non-rechargeable batteries are not to be recharged.
- Use only batteries of the same or equivalent type as recommended.
- Do not charge non-rechargeable batteries.
- Remove rechargeable batteries from the product before charging.
- If removable rechargeable batteries are used, they are only to be charged under adult supervision
- Every single charging can not go over 10 hours. Both charger and storage batteries will occur mildly warm during charging. Do not use mal-functioned adapter or storage battery unless they are repaired.
- Charger and storage batteries are not considered as toys.
- Please make periodical inspection for storage battery, especially for adapter wires and plugs.
- Please turn off the switch when the ride-on is not in use. Please do a full charge after long periods of inactivity.
- Charge in well ventilated, dry place. Do not open the battery or the charger.
- Tighten the screws with a screwdriver. DO NOT over tighten

### **Disposal Of Battery:**

1. Your sealed lead-acid battery must be recycled or disposed of in an environmentally sound manner.
2. Do not dispose of your lead-acid battery in a fire. The battery may explode or leak.
3. Do not dispose of a lead-acid battery in your regular, household trash. The incineration, land filling or mixing of sealed lead-acid batteries with house-hold trash is prohibited by law.

## **PREVENT FIRE AND ELECTRIC SHOCK:**

- Use the only rechargeable battery and charger supplied with your vehicle.  
-NEVER substitute the battery or the charger with another brand. Using another battery or charger may cause a fire or explosion.

-Do not use the battery or charger for any other product. Overheating, fire or explosion could occur.

- NEVER modify the electric circuit system. Tampering with the electric system may cause a shock, fire or explosion or may permanently damage the system.

-Do not allow direct contact between battery terminals. Fire or explosion can occur.

-Do not allow any type of liquid on the battery or its components.

-Explosive gasses are created during charging. Do not charge near heat or flammable materials. Charge the battery in a well-ventilated area ONLY.

- NEVER pick up the battery by the wires or charger. Damage can occur to the battery and may cause a fire. Pick up the battery by the case ONLY.

Charge the battery in a dry area ONLY.

●Battery posts, terminals and related accessories contain lead and lead compounds, chemicals known to the State of California to cause cancer and reproductive harm. Wash hands after handling.

●Do not open the battery. Battery contains lead acid and other materials that are toxic and corrosive.

●Do not open the charger. Exposed wiring and circuitry inside case may cause electric shock.

ONLY adults may handle or charge the battery. NEVER allow child to handle or charge the battery. Battery is heavy and contains lead acid (electrolyte).

●Do not drop the battery. Permanent damage to the battery could occur or cause serious injury.

●Before charging the battery, check for wear or damage to the battery, charger, its supply cord and the connectors. DO NOT charge the battery if any damage to parts has occurred.

Do not allow the battery to drain completely. Recharge the battery after each use or once a month if not used regularly.

●Do not charge battery upside down.

●Always secure the battery with the bracket. Battery can fall out and injure a child if vehicle tips over.

●It is parents' responsibility to check main parts of the toy before using, Must regularly examine for potential hazard, such as the battery, charge, cable or cord, plug, screws are fastening enclosure of other parts and that in the event of such damage, the toy must not be until that damage had been properly removed. Make sure the plastic parts of the vehicle are not cracked or broken.

●Occasionally use a lightweight oil to lubricate moving parts such as wheels.

●Park the vehicle indoors or cover it with a tarp to protect it from wet weather.

●Keep the vehicle away from sources of heat, such as stoves and heaters. Plastic parts may melt.

●Recharge the battery after each use. Only an adult can handle the battery. Recharge the battery at least once a month when the vehicle Raider is not being used.

●Do not wash the vehicle with a hose. Do not wash the vehicle with soap and water. Do not drive the vehicle in rainy or snowy weather. Water will damage the motor, electric system and battery.

●Clean the vehicle with a soft, dry cloth. To restore shine to plastic parts, use a non-wax furniture polish. Do not use car wax. Do not use abrasive cleaners.

●Do not drive the vehicle in loose dirt, sand or fine gravel which could damage moving parts, motors or the electric system.

●When not using, all the electrical source should be turn off. Turn off the power switch and disconnect the battery connection.

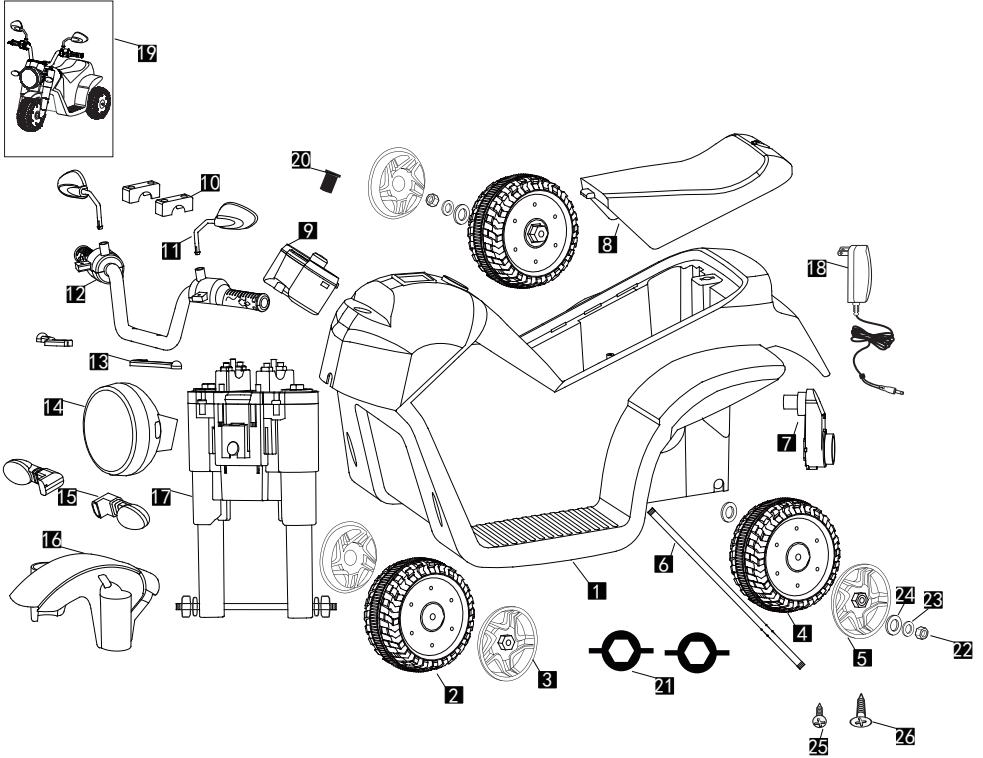
In order to show how to operate the car and the instruction of product we use picture to guide you. Maybe what you bought is different from the picture, please see the real one.

In order to improve our quality, we will change the appearance and instruction without notification, please understand.

Please read the operating instructions carefully before using. Assembly it correctly, or it will hurt your children. Please keep guide book properly.

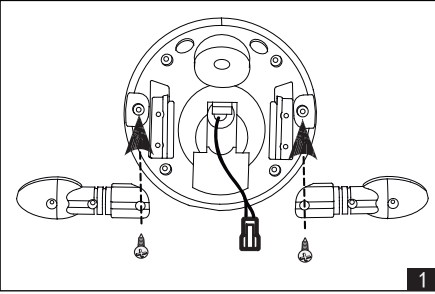


Part Name \_\_\_\_\_

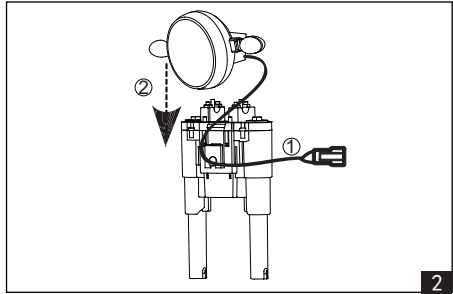


No.	part name	qty	No.	part name	qty	No.	part name	qty
1	car body	1	10	headstock	2	19	guide book	1
2	front wheel	1	11	rearview mirror	2	20	bush	1
3	front wheel cover	2	12	handlebar	1	21	M8 wrench	2
4	rear wheel	2	13	brake	2	22	M8 nut	2
5	rear wheel cover	2	14	front light	1	23	small washer	2
6	rear axle	1	15	turning light	2	24	big washer	4
7	motor	1	16	fender	1	25	4x12 screw	12+1
8	seat	1	17	front fork	1	26	4x16 screw	4
9	platform	1	18	charger	1			

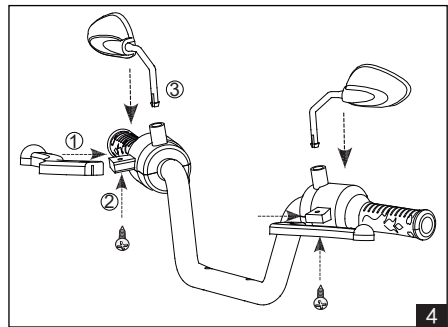
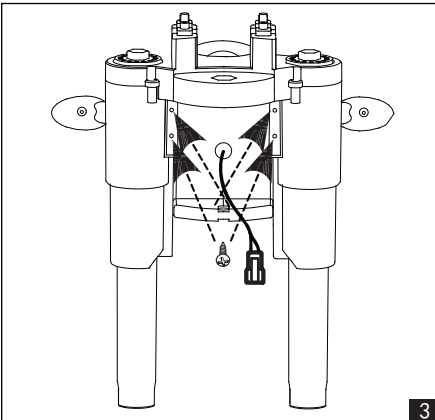
# How to assemble



1. Assembling front light according to arrowhead, using 2pcs 4x12 screw to tighten.

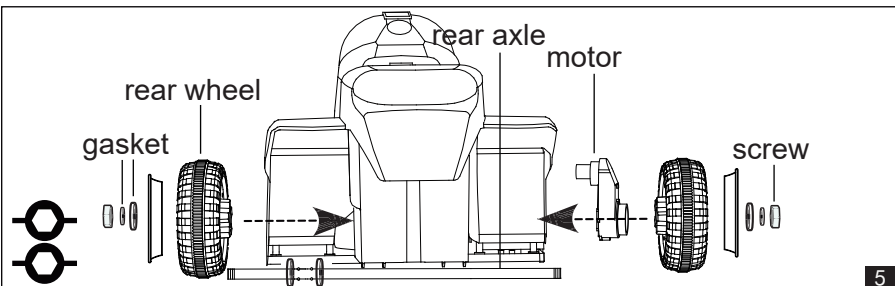


2. Passing light line through front fork(1), putting front light into front fork(2).



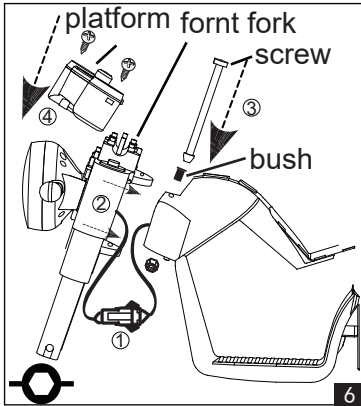
3. using 4pcs 4x12 screw to tighten.

4. Assembling brake according to arrowhead(1), using 2pcs 4x12 screw to tighten(2), assembling rearview mirror according to arrowhead(3).

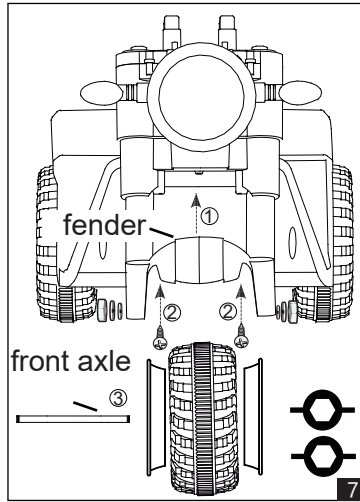


5. Assembling order to rear axle for left side is rear wheel, rear wheel cover, gasket, screw, for right side is motor, rear wheel, rear wheel cover, gasket, screw.

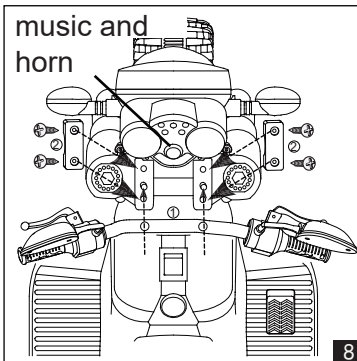
## How to assemble and use



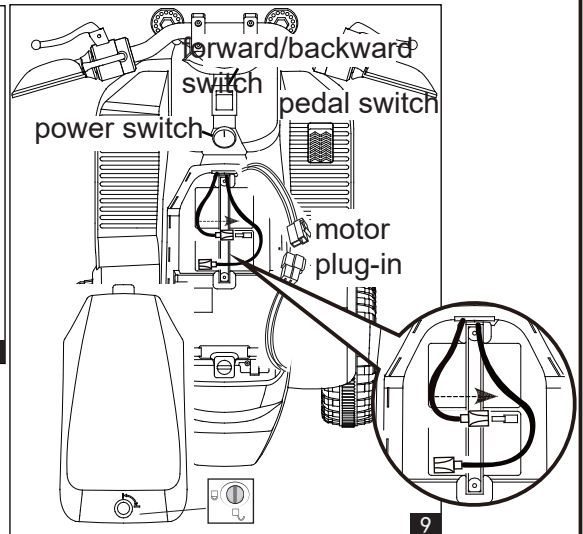
6. Inserting light line(1).  
Assembling front fork(2).  
Assembling bush, screw(3).  
Assembling platform, using 2pcs 4x12 screw to tighten(4).



7. Assembling fender(1). Using 2pcs 4x12 screw to tighten(2).  
Assembling front wheel cover first, putting front wheel into fender,  
inserting front axle through front wheel(3), then one gasket each  
side, using screw to tighten.

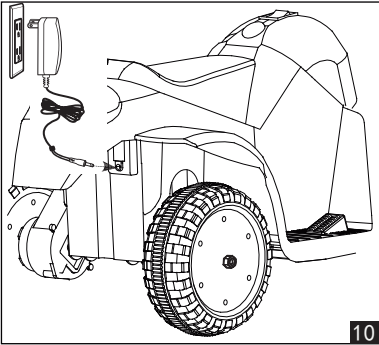


8. Inserting headstock on  
the front fork(1), using 4pcs  
4x16 screw to tighten.



## How to use and maintain \_\_\_\_\_

9. Connecting red line to battery and motor line to motor, then assembling seat. Turning on the power, pressing forward/backward switch to forward, stepping pedal switch, tricycle moves forward, turns to backward, it moves back. Car stops when you leave pedal switch.



10. Battery charge: please charge tricycle when battery is low. Charging hole is on the left side of the right wheel. Connecting charging hole, then charge(10).  
(Notice: cannot play when charging, charging only under adult supervision)

problem	cause	solution
car cannot move	<ol style="list-style-type: none"> <li>1. voltage to low</li> <li>2. fuse fired</li> <li>3. switch assembled uncorrect</li> <li>4. battery line loose</li> <li>5. battery broken</li> <li>6. battery damage</li> <li>7. motor broken</li> </ol>	<ol style="list-style-type: none"> <li>1. recharge</li> <li>2. replace new fuse</li> <li>3. reassemble according to guide book</li> <li>4. reconnect</li> <li>5. replace new battery</li> <li>6. factory repair</li> <li>7. factory repair</li> </ol>
cannot charge	<ol style="list-style-type: none"> <li>1. battery line loose</li> <li>2. charger no electricity</li> <li>3. charger broken</li> </ol>	<ol style="list-style-type: none"> <li>1. reconnect</li> <li>2. plug-in</li> <li>3. replace new charger</li> </ol>
short time for playing	<ol style="list-style-type: none"> <li>1. battery not full</li> <li>2. battery old</li> </ol>	<ol style="list-style-type: none"> <li>1. recharge</li> <li>2. replace new battery</li> </ol>
small noise and heat when charging	chemical reaction	normal

How to maintain, warning and charging notification \_\_\_\_\_

speed slow	1. battery old 2. no power 3. overload 4. rough road	1. replace new battery 2. recharge 3. normal weight 20kg 4. smooth road
loud motor noise	gear broken	factory repair
car shaking	1. motor line loose 2. motor has dead point	1. reconnect 2. factory repair
car not move	battery line loose	reconnect
car stops	spare parts broken	factory repair