

AUTO ELETTRICA PER BAMBINI

370-010



Manuale d'istruzioni con istruzioni d'assemblaggio

Stile e colori variabili.

Prodotto in Cina.

Il manuale d'istruzioni contiene informazioni importanti per la sicurezza quali le istruzioni per l'assemblaggio, l'utilizzo e la manutenzione.

L'auto elettrica dovrà essere assemblata da una persona adulta che abbia prima letto e compreso le istruzioni del presente manuale.

Conservare la confezione lontana dalla portata dei bambini e smaltirla correttamente prima dell'uso.

Conservare questo manuale per eventuali riferimenti futuri.

L'acquisto della vostra nuova auto elettrica.

La nostra auto elettrica consentirà al vostro bambino di guidare per molte miglia di divertimento. Per aiutarvi ad assicurare a voi e al vostro piccolo pilota un guida all'insegna della sicurezza, vi preghiamo di leggere attentamente il presente manuale, conservandolo per eventuali consultazioni future.

Seguire le raccomandazioni del presente manuale, che sono state concepite per migliorare la sicurezza e il buon funzionamento della vostra auto elettrica e del suo pilota.

Batteria	6V4Ah o 6V7Ah * 1	6V4Ah o 6V7Ah*2
Fusibile:	10A	4A & 13A
Caricabatterie	6V1000mA	12V1000mA

Età adatta: 37- 96 mesi

Capacità di carico Fino a 30 kg

Velocità: 1WD 2.5 km/h 2WD 2.5~5km/h

Dimensioni dell'auto: TIPO A: 148x61x64 CM / TIPO B: 141x61x64 CM
TIPO C: 117x61x64 CM / TIPO D: 106x61x64 CM

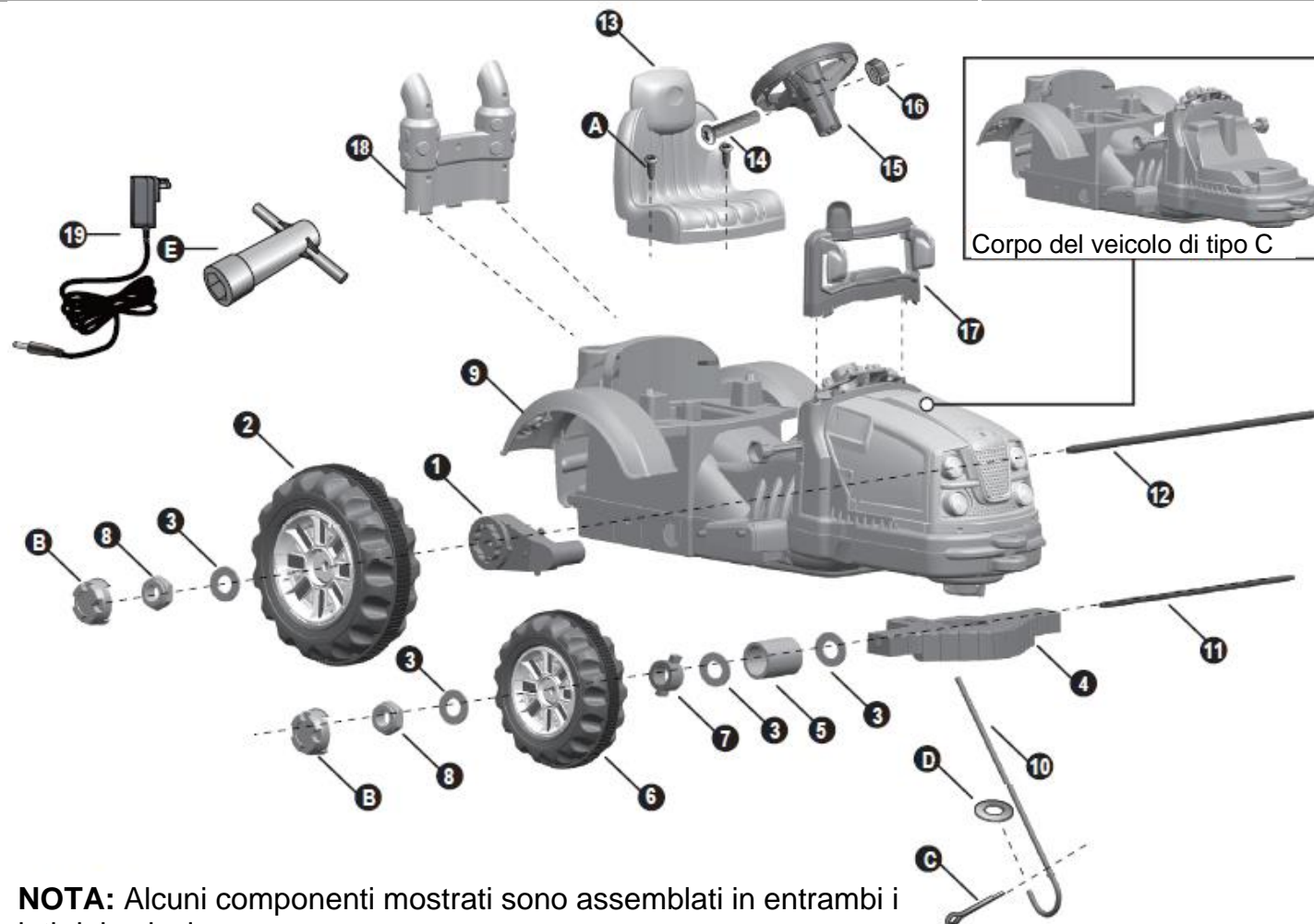
Modalità d'alimentazione: Tipo di ricarica

Tempo di ricarica: 8-12 ore

COMPONENTE N	NOME COMPONENTE	Qtà (pz)		OSSERVAZIONI
		1WD	2WD	
1	Scatola ingranaggi	1	2	2WD 1pezzo contrassegnato con "L", e 1pezzo contrassegnato con "R"
2	Volante	1	2	
3	rondella Φ 10	10	8	
4	Piastra dello sterzo	1		
5	Bussola interna	2		Un paio
6	Ruota normale	2		
7	bussola esterna	3	2	
8	controdado Φ 10	4		
9	Carrozzeria del veicolo	1		
10	Piantone dello sterzo	1		
11	Asse anteriore	1		
12	Asse posteriore	1		
13	Sedile	1		
14	Vite delle macchine M5x40	1		Posizionato sullo sterzo
15	Sterzo	1		
16	dado Φ 5	1		Posizionato sullo sterzo
17	Parabrezza	1		
18	Scarico posteriore	1		
19	Caricabatterie	1		

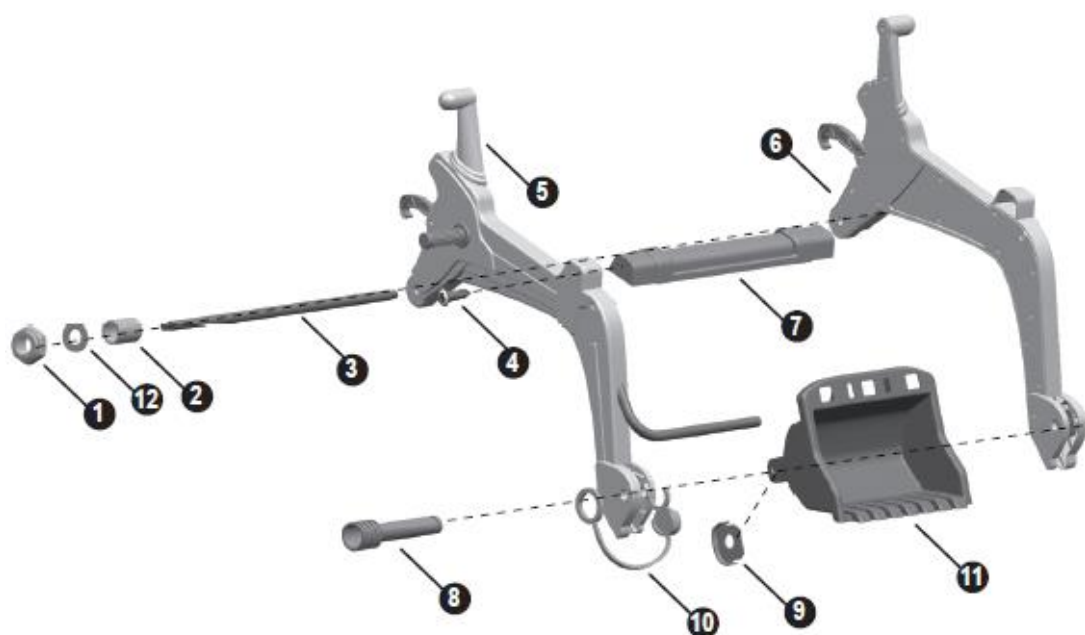
Assemblaggio confezione

A	Vite Φ 4x16	4		
B	Coprismozzo	4		
C	Coppiglia	2		1 pezzo di ricambio
D	rondella Φ 10	3		1 pezzo di ricambio
E	Chiave inglese	2		



NOTA: Alcuni componenti mostrati sono assemblati in entrambi i lati del veicolo

La seguente illustrazione si riferisce solo al TIPO A.



- 1. Controdado $\Phi 8 *2$
- 2. Bussola interna *2
- 3. Barra $\Phi 12 *1$
- 4. Vite $\Phi 4 \times 16 *2$
- 5. Braccio (destro) *1
- 6. Braccio (sinistro) *1

- 7. Collegamento articolato del braccio *1
- 8. Punta della benna *2
- 9. Copertura della benna *2
- 10. Tirante di bloccaggio *2
- 11. Benna *1
- 12. Rondella $\Phi 12 *2$



Il più lungo: Asse posteriore

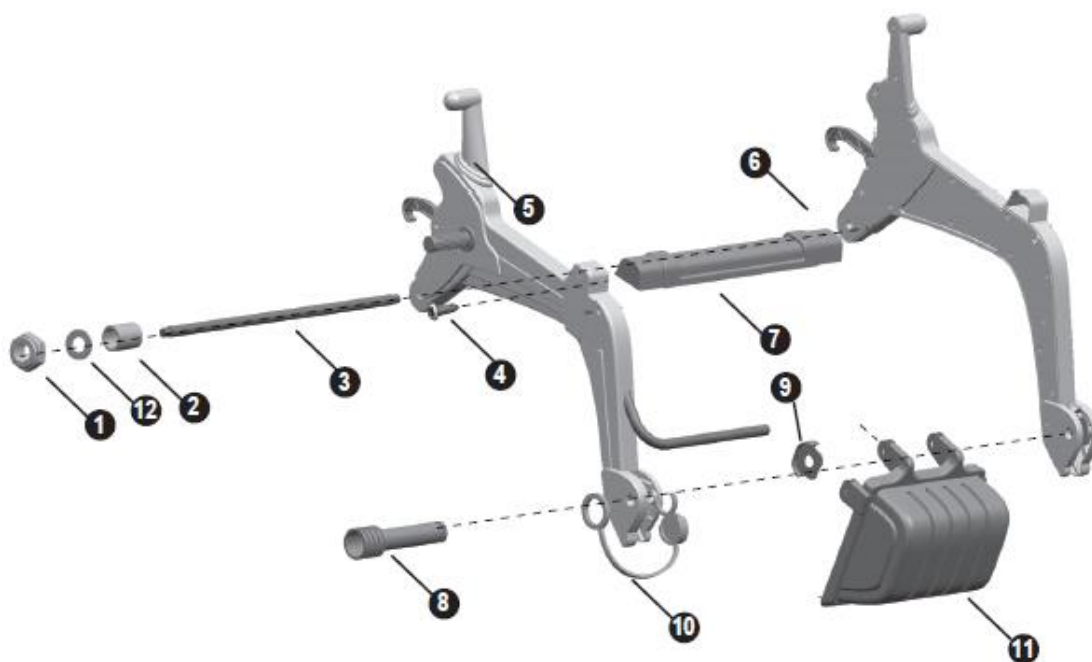


Più corto: Asse anteriore



Il più corto: Barra $\Phi 12$

La seguente illustrazione si riferisce solo al TIPO B.



- 1. Controdado $\Phi 8$ *2
- 2. Bussola interna *2
- 3. Barra $\Phi 12$ *1
- 4. Vite $\Phi 4 \times 16$ *2
- 5. Braccio (destro) *1
- 6. Braccio (sinistro) *1

- 7. Collegamento articolato del braccio *1
- 8. Punta della benna *2
- 9. Copertura della benna *2
- 10. Tirante di bloccaggio *2
- 11. Benna a Pollice *1
- 12. Rondella $\Phi 12$ *2



Il più lungo: Asse posteriore

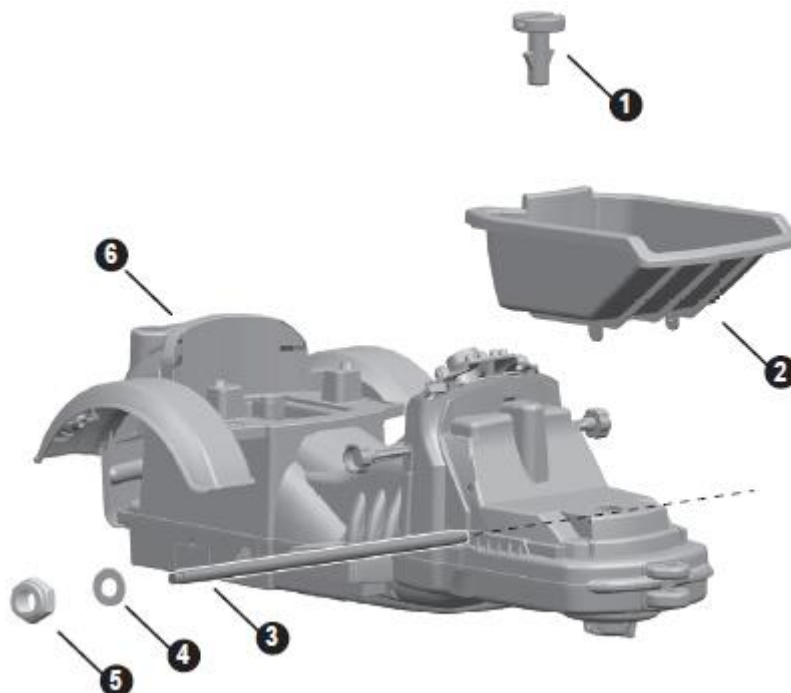


Più corto: Asse anteriore



Il più corto: Barra $\Phi 12$

La seguente illustrazione si riferisce solo al TIPO C.



1. Blocco del cassone ribaltabile *1
2. Cassone ribaltabile *1
3. Barra $\Phi 8$ *1
4. Rondella $\Phi 8$ *1
5. Controdado $\Phi 8$ *2
6. Corpo del veicolo di Tipo C *1



Il più lungo: Asse posteriore



Più corto: Asse anteriore



Il più corto: Barra $\Phi 12$

**AVVERTENZA!**

PER TUTELARE LA SICUREZZA DEL VOSTRO BAMBINO, SI PREGA DI LEGGERE TUTTE LE AVVERTENZE E LE ISTRUZIONI D'ASSEMBLAGGIO/USO. CONSERVARE LA PRESENTE GUIDA PER EVENTUALI CONSULTAZIONI FUTURE.

- **NECESSARIO L'ASSEMBLAGGIO DI UN ADULTO.** Il prodotto contiene piccoli pezzi, che servono all'assemblaggio esclusivo da parte di un adulto. Tenere i bambini lontani nel corso dell'assemblaggio.
- Rimuovere sempre il materiale di protezione e le buste di plastica smaltendole prima dell'assemblaggio.

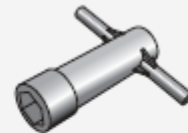
- Assicurarsi che l'interruttore sia su "OFF" prima di assemblare l'auto.
- Prima di usare il veicolo per la prima volta, caricare la batteria per almeno 4-6 ore.
- Attrezzi richiesti per l'assemblaggio:



Cacciavite
(non incluso)



Pinza a becchi lunghi
(non inclusa)

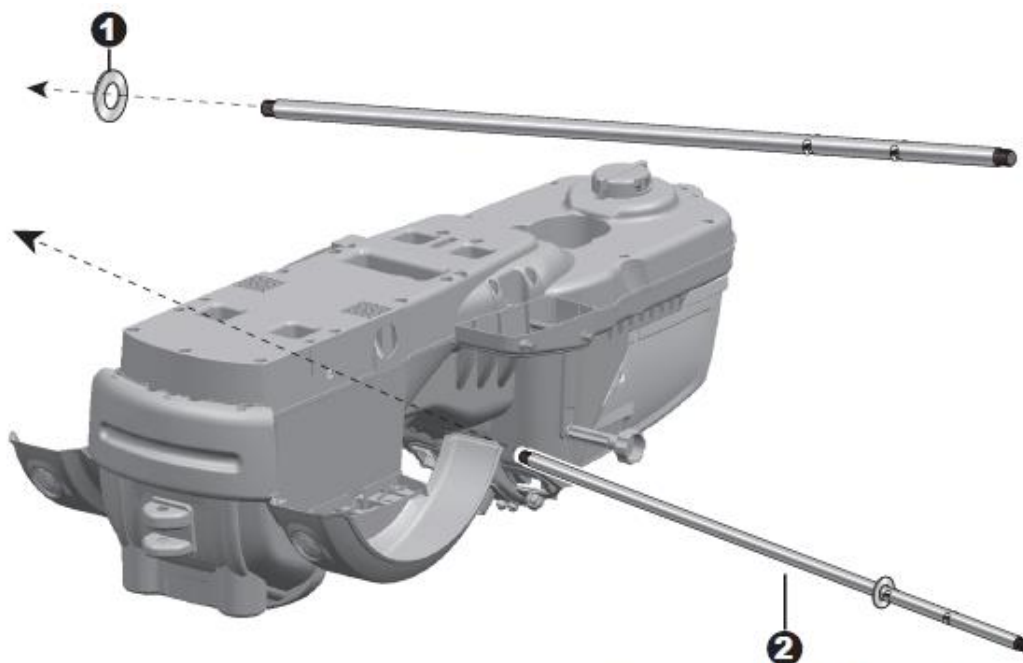


Chiave inglese

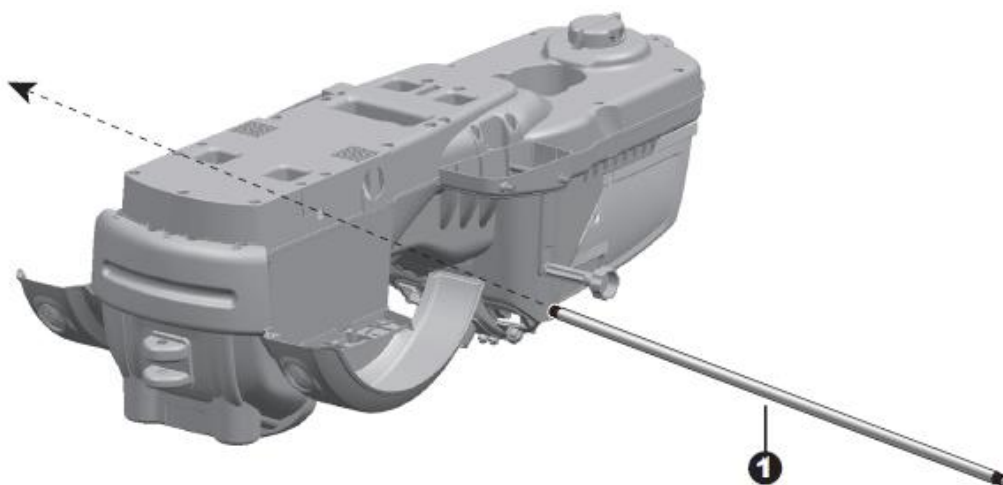
1WD

Rimuovere tutti i componenti dall'asse posteriore

1. Infilare una rondella $\Phi 10$ nell'asse posteriore dall'estremità più lunga.
2. Inserire l'asse posteriore con una rondella $\Phi 10$ nel foro della carrozzeria dal lato destro.

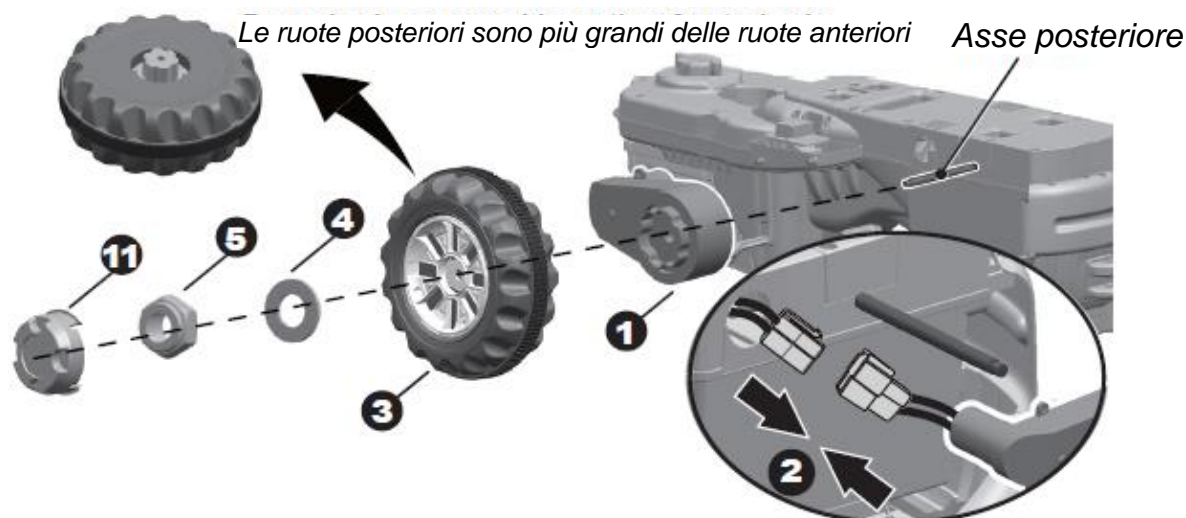


Asse posteriore con una rondella di $\Phi 10$

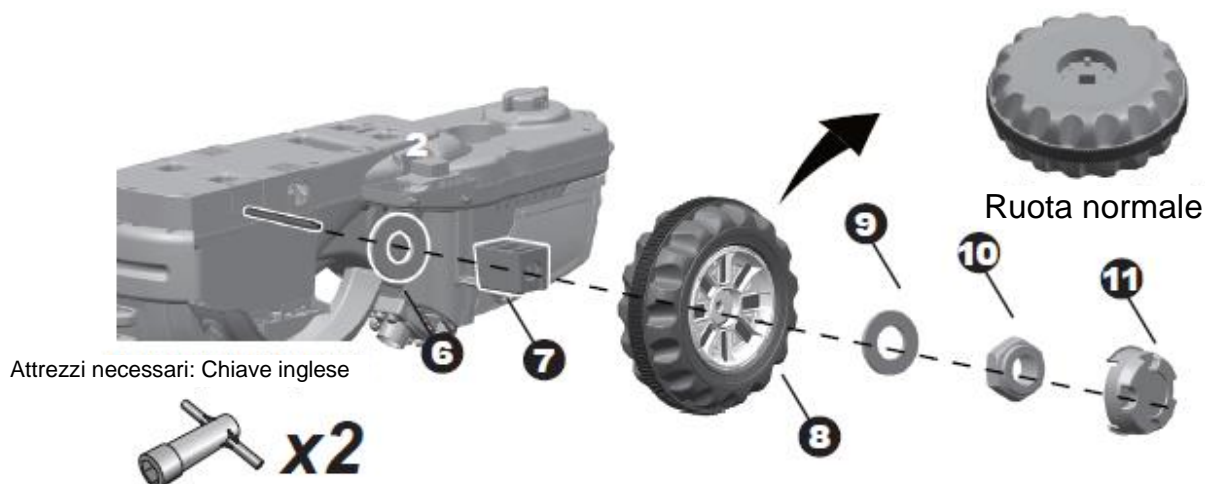
**2WD**

Rimuovere tutti i componenti dall'asse posteriore

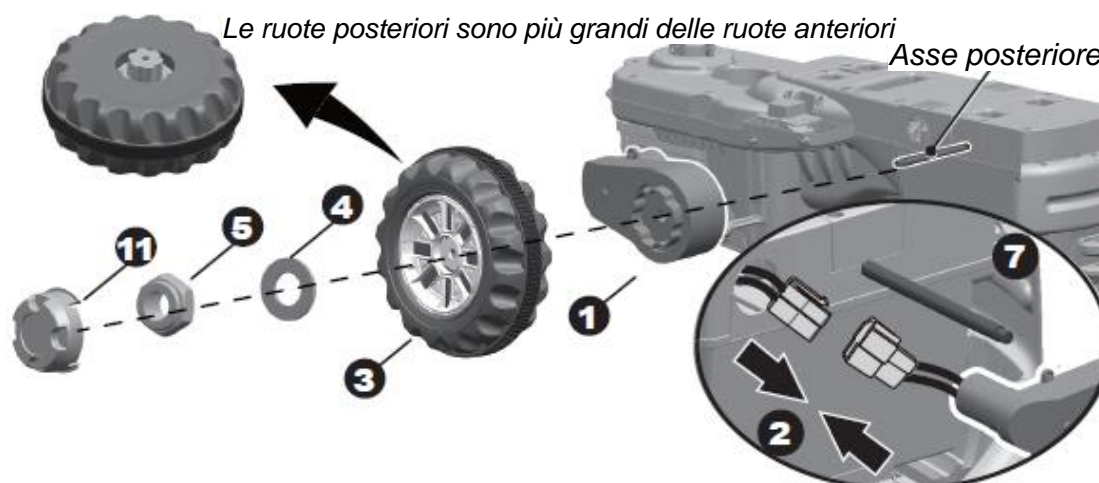
1. Inserire l'asse posteriore nel foro del corpo del veicolo.



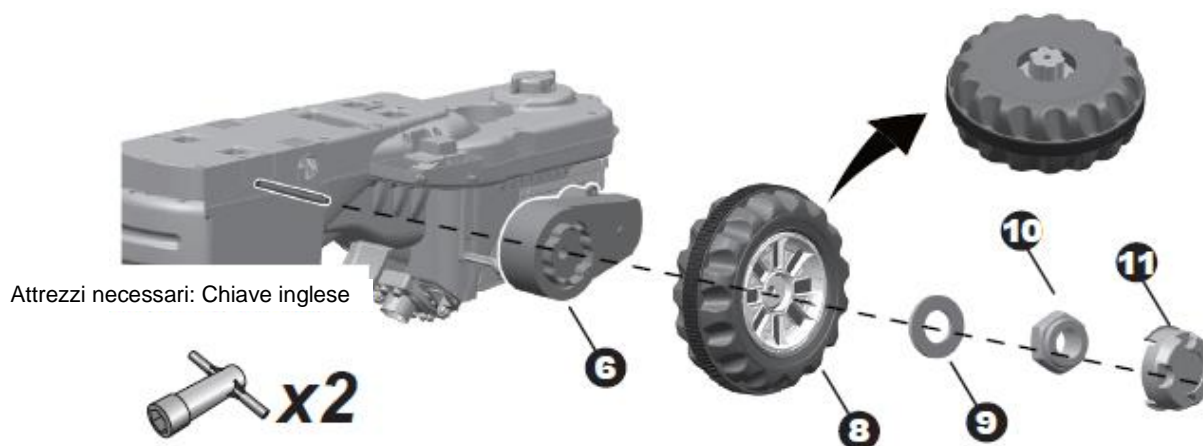
- 1,2. Far scorrere la scatola del cambio sull'asse posteriore (Lato sinistro). Collegare il connettore sul motore al connettore sulla carrozzeria del veicolo.
3. Far scorrere il volante sull'asse posteriore. E mantenere il volante in corrispondenza della scatola del cambio.
4. Far scorrere la rondella di $\Phi 10$ sull'asse posteriore.
5. Stringere il controdado $\Phi 10$ nell'estremità dell'asse posteriore con una chiave inglese.



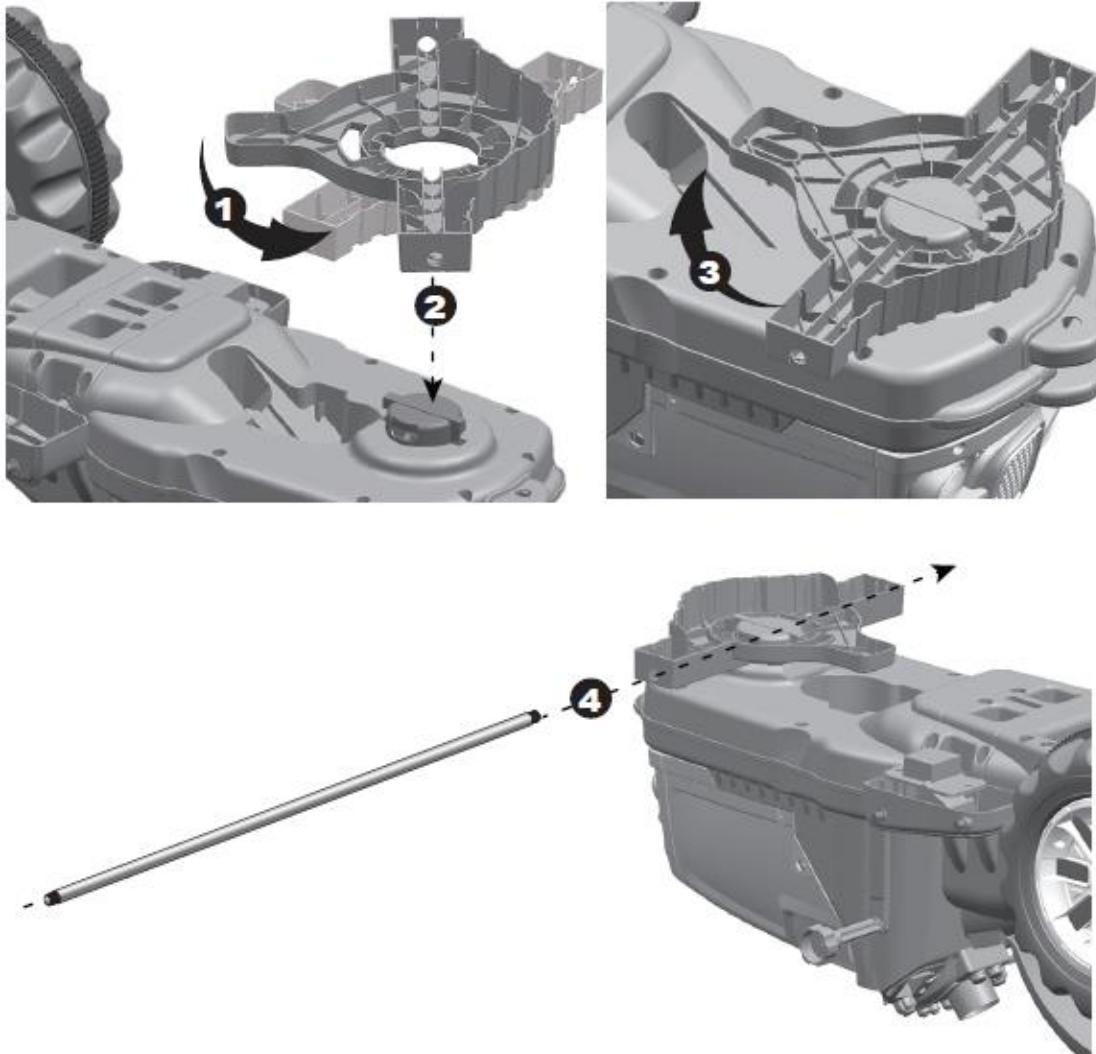
6. Infilare la rondella $\Phi 10$ sull'asse posteriore (lato sinistro).
7. Far scorrere la Boccola di Posizione sull'asse posteriore.
8. Far scorrere la ruota normale sull'asse posteriore. Mantenerla in corrispondenza della boccola.
9. Far scorrere la rondella di $\Phi 10$ sull'asse posteriore.
10. Stringere il controdado $\Phi 10$ nell'estremità dell'asse posteriore con una chiave inglese. **SUGGERIMENTO:** Viene fornita una chiave supplementare per tenere fermo il controdado di $\Phi 10$ sull'altro lato dell'asse posteriore mentre si stringe il controdado dall'altro lato.
11. Montare i coprimozzo sulla ruota, da entrambe le parti.



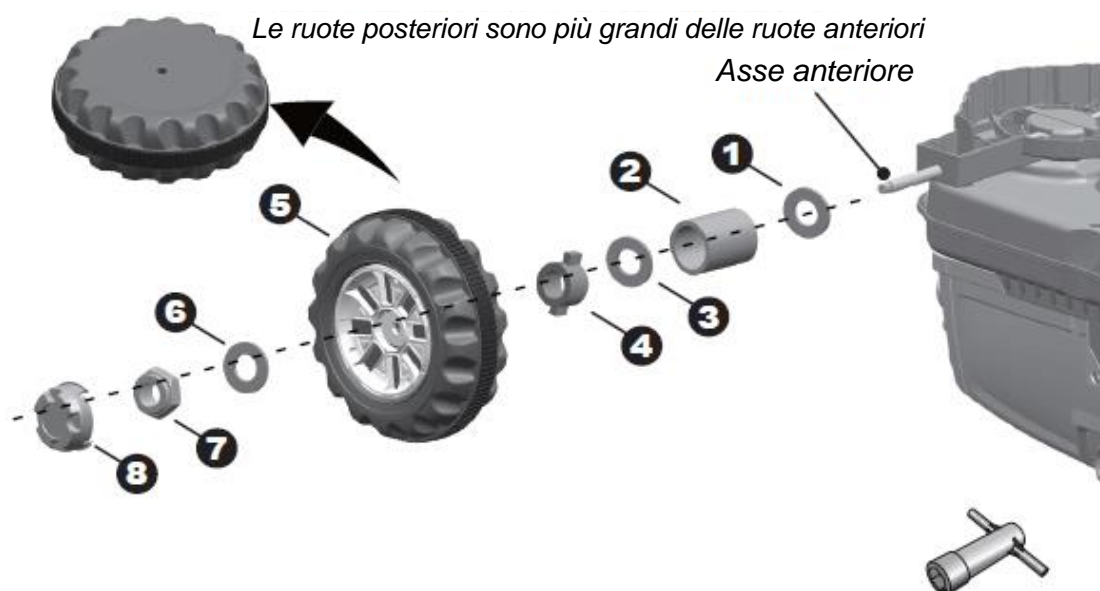
- 1,2. Far scorrere la scatola del cambio sull'asse posteriore (Lato sinistro). La scatola del cambio marcata "R" dovrà corrispondere a quella del lato "D" della carrozzeria del veicolo. La scatola del cambio marcata "L" dovrà corrispondere a quella del lato "S" della carrozzeria del veicolo. Collegare il connettore sul motore al connettore sulla carrozzeria del veicolo.
3. Far scorrere il volante sull'asse posteriore. E mantenere il volante in corrispondenza della scatola del cambio.
4. Far scorrere la rondella di Φ 10 sull'asse posteriore.
5. Stringere il controdado Φ 10 nell'estremità dell'asse posteriore con una chiave inglese.



- 6,7 Far scorrere la scatola del cambio sull'asse posteriore (Lato Destro). La scatola del cambio marcata "R" dovrà corrispondere a quella del lato "D" della carrozzeria del veicolo. La scatola del cambio marcata "L" dovrà corrispondere a quella del lato "S" della carrozzeria del veicolo. Collegare il connettore sul motore al connettore sulla carrozzeria del veicolo.
8. Far scorrere il volante sull'asse posteriore. E mantenere il volante in corrispondenza della scatola del cambio.
9. Far scorrere la rondella di Φ 10 sull'asse posteriore.
10. Stringere il controdado Φ 10 nell'estremità dell'asse posteriore con una chiave inglese. **SUGGERIMENTO:** Viene fornita una chiave supplementare per tenere fermo il controdado di Φ 10 sull'altro lato dell'asse posteriore mentre si stringe il controdado dall'altro lato.
11. Montare i coprimozzo sulla ruota, da entrambe le parti.



- 1,2. Girare la piastra dello sterzo fino che possa essere fissata al corpo del veicolo.
3. Girare la piastra dello sterzo per allinearla ai fori della piastra dello sterzo e ai fori del corpo del veicolo.
4. Montare l'asse anteriore al corpo del veicolo.



Attrezzi necessari: Chiave inglese

Rimuovere tutti i pezzi dall'asse anteriore.

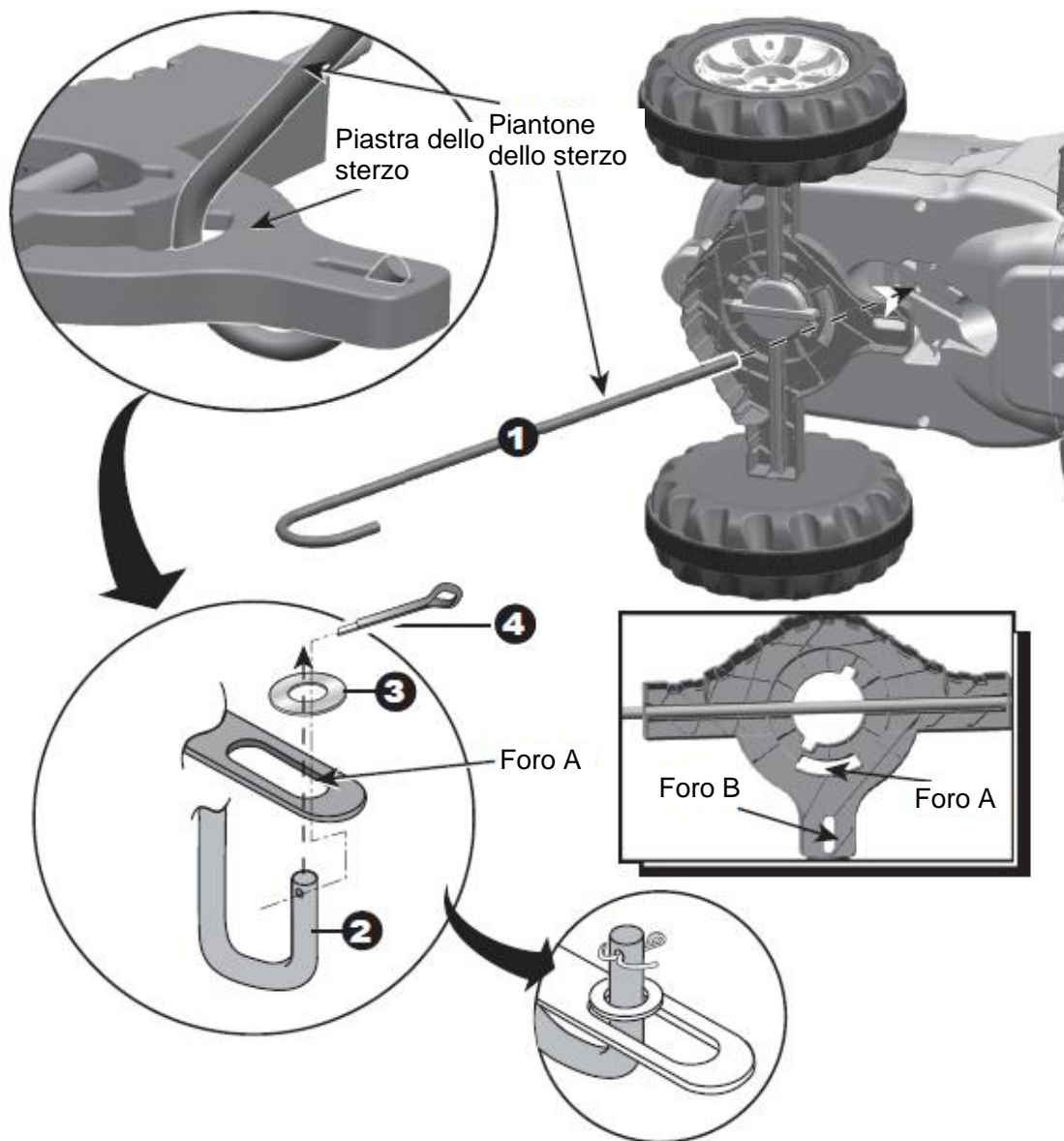
1. Far scorrere una rondella di Φ 10 sull'asse anteriore.
2. Far scorrere la boccia interna sull'asse anteriore.
3. Far scorrere una rondella di Φ 10 sull'asse anteriore.
4. Far scorrere una boccia esterna (prima l'estremità ad anello) sull'asse anteriore.
5. Far scorrere la ruota normale sull'asse anteriore. e mantenere la ruota normale in corrispondenza con la boccia esterna.
6. Far scorrere una rondella di Φ 10 sull'asse anteriore.
7. Fissare con una chiave un Controdado di Φ 10 all'estremità dell'asse anteriore.
8. Agganciare la calotta alla copertura della ruota.

Ripetere tale passaggio per l'altro lato.



DIVARIO

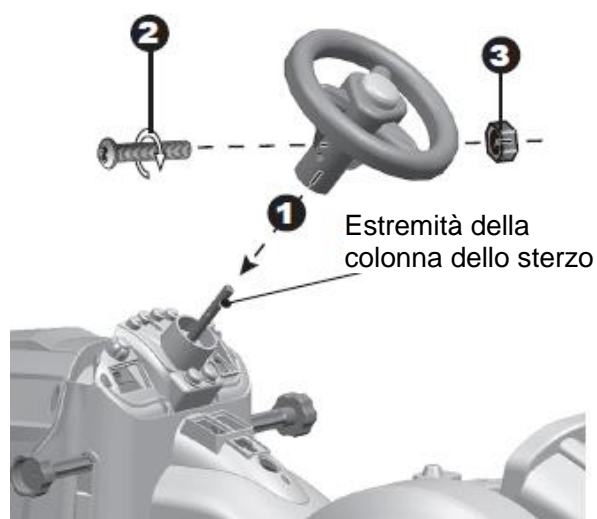
Dopo aver assemblato ogni ruota agli assi, si prega di verificare lo spazio tra la filettatura della vite e il collassabile (vedere foto in basso), se lo spazio è eccessivamente grande, si prega di aggiungere due o tre rondelle all'interno della ruota, Ma dopo aver serrato il dado all'esterno della ruota, si prega di girare la ruota con un dito, per verificare che la ruota stessa giri senza problemi, ciò è molto importante, perchè se la ruota gira senza problemi, è tutto ok, ma nel caso in cui invece il dado comprime la ruota e quest'ultima non riesce a girare con scorrevolezza, il motore rischierà di rompersi facilmente! In questo caso avrete bisogno di togliere due o tre rondelle per permettere alla ruota di funzionare in maniera scorrevole!



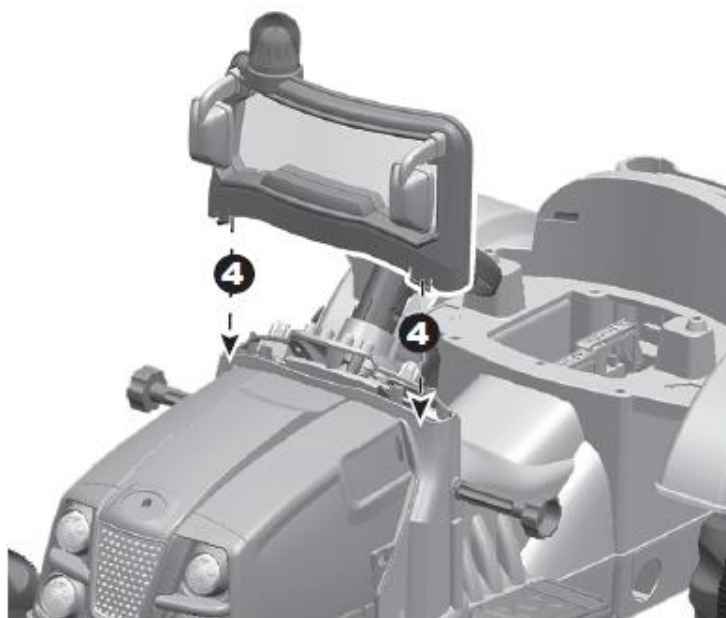
1. Girare il corpo del veicolo sul lato, inserire la colonna dello sterzo nella piastra dello sterzo attraverso il foro A, nel foro nel corpo del veicolo e all'esterno nel foro in linea.
2. Inserire l'estremità curva della colonna dello sterzo nel collegamento dell'asse anteriore attraverso il foro B.
3. Montare una rondella $\Phi 10$ sulla colonna dello sterzo.
4. Inserire una coppiglia attraverso il foro della colonna dello sterzo, piegare indietro le estremità della coppiglia tramite una pinza a becchi lunga.

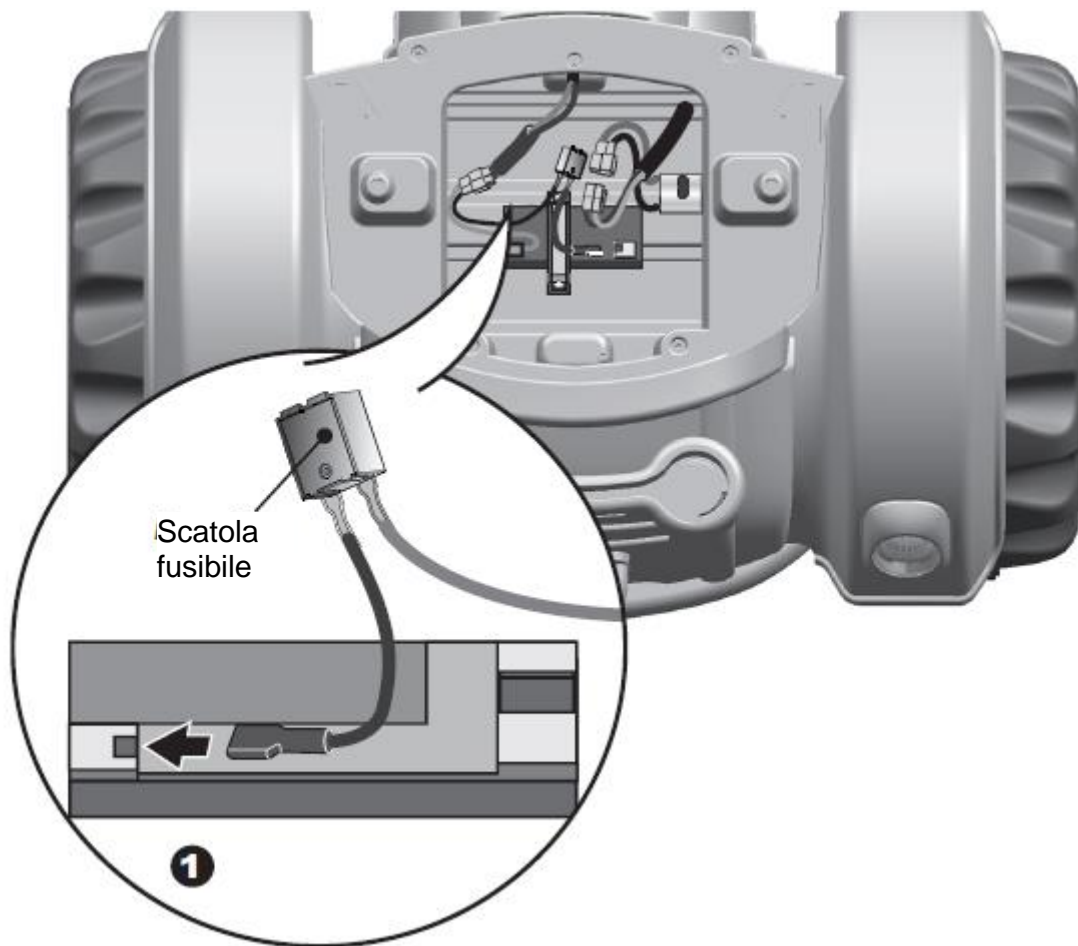
Girare la carrozzeria del veicolo in posizione verticale. Con un cacciavite rimuovere le viti sul coperchio della batteria situato al centro del volante.

1. Rimuovere il coperchio della batteria dall'alto dello scomparto della batteria.
2. Inserire due batterie AA nella loro corretta polarità.
3. Posizionare il coperchio della batteria sullo scomparto della batteria e fissarlo con il cacciavite utilizzato per rimuoverlo nella fase uN



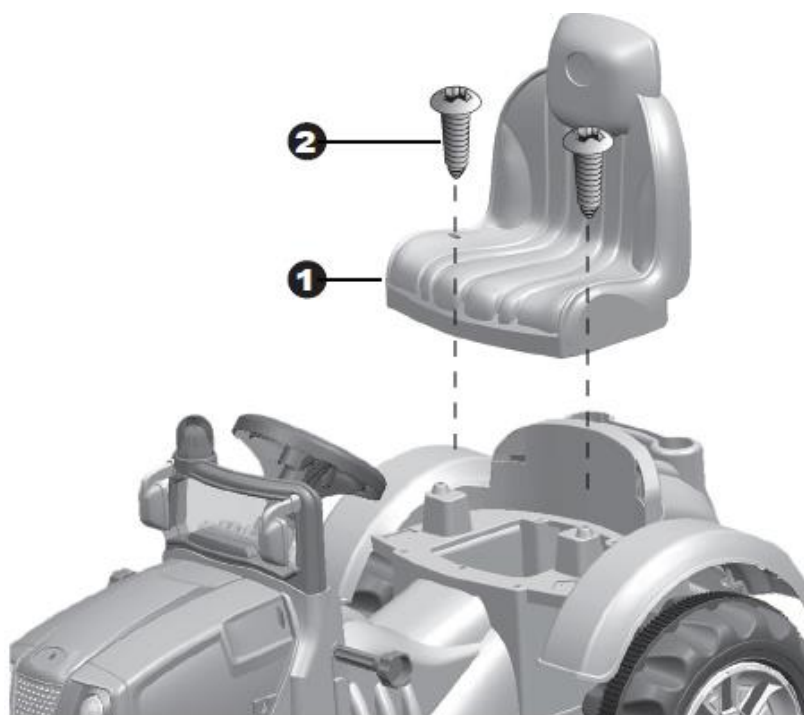
4. Inserire le linguette del parabrezza nelle fessure del corpo del veicolo e spingerle in posizione fino che si sente lo scatto.





1. Inserire il connettore del fusibile rosso al morsetto della batteria.

1. Fissare le linguette sul retro del sedile ai fori presenti nella carrozzeria del veicolo.
2. Fissare con un cacciavite le due viti della macchina di Φ 4x16.

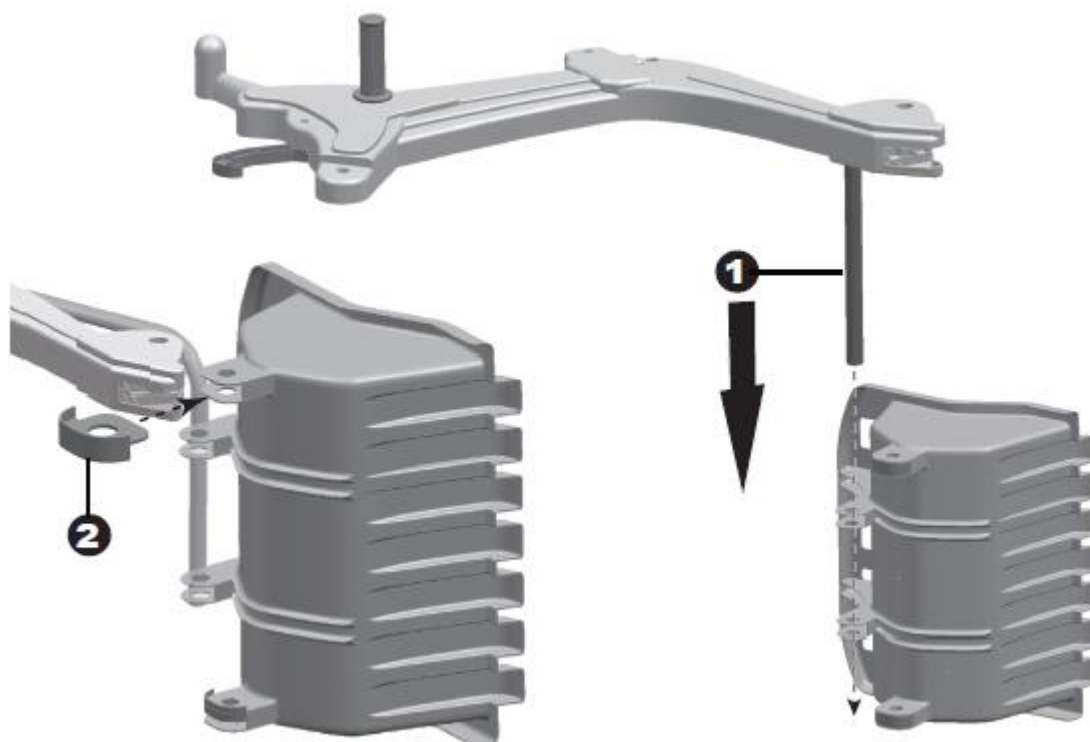


3. Inserire le linguette del tubo di scarico posteriore nei fori del corpo del veicolo e spingerlo in posizione fino che si sente lo scatto.

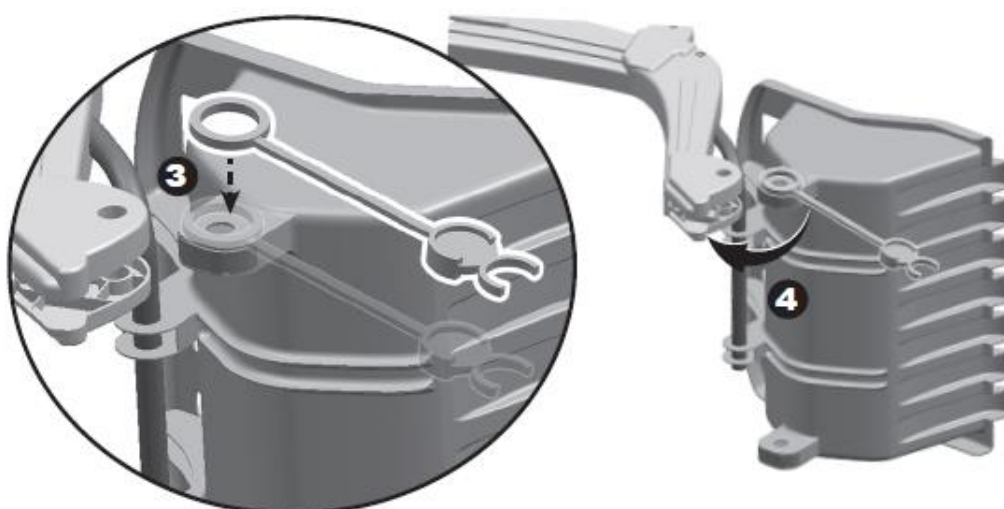


TIPO D COMPLETATO!

I seguenti passi si riferiscono solo al TIPO A.



5. Montare la benna al braccio (destra),
6. Montare la copertura della benna alla benna,
7. Montare il blocco della benna (estremità ad anello) contro la benna,
8. Girare la benna fino che si allinea ai fori del braccio (destra), i fori del blocco della benna con i fori della benna

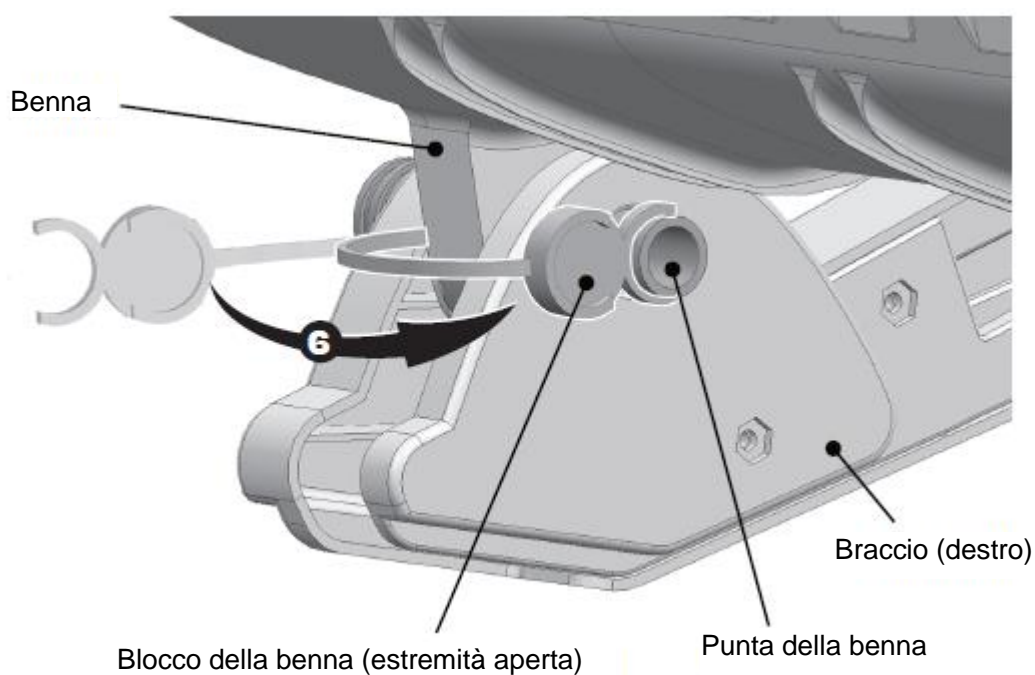
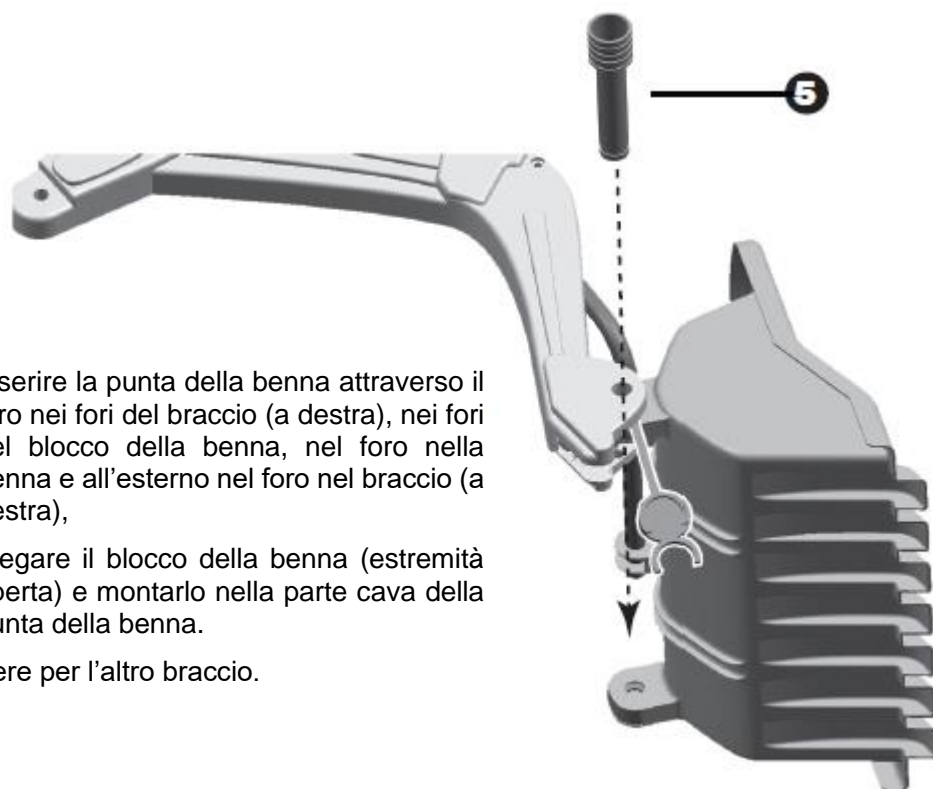


continua...

I seguenti passi si riferiscono solo al TIPO A.

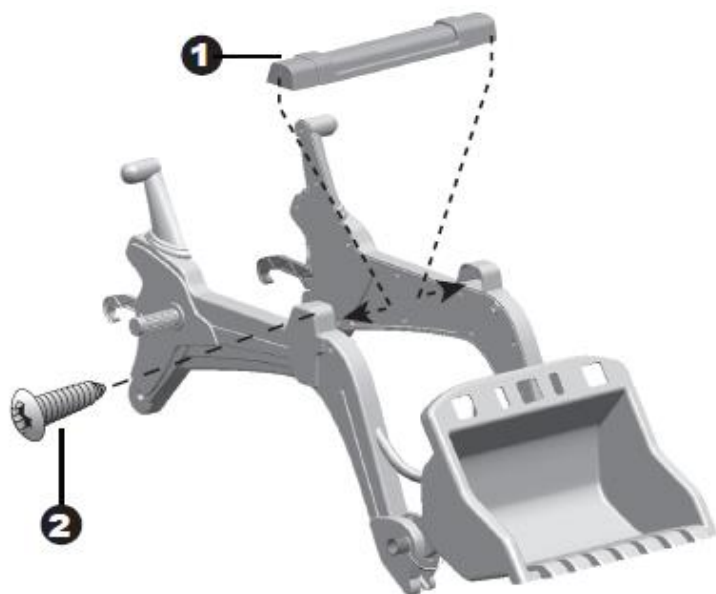
5. Inserire la punta della benna attraverso il foro nei fori del braccio (a destra), nei fori nel blocco della benna, nel foro nella benna e all'esterno nel foro nel braccio (a destra),
6. Piegarlo il blocco della benna (estremità aperta) e montarlo nella parte cava della punta della benna.

Ripetere per l'altro braccio.



continua...

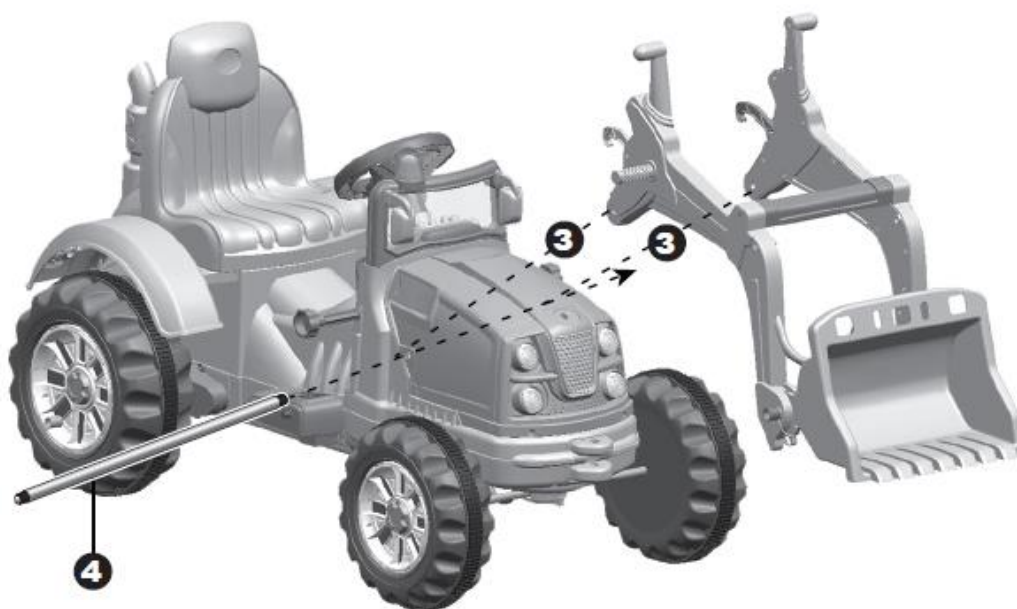
I seguenti passi si riferiscono solo al TIPO A.



1. Montare entrambe le estremità del collegamento del braccio nelle fessure in ogni braccio.

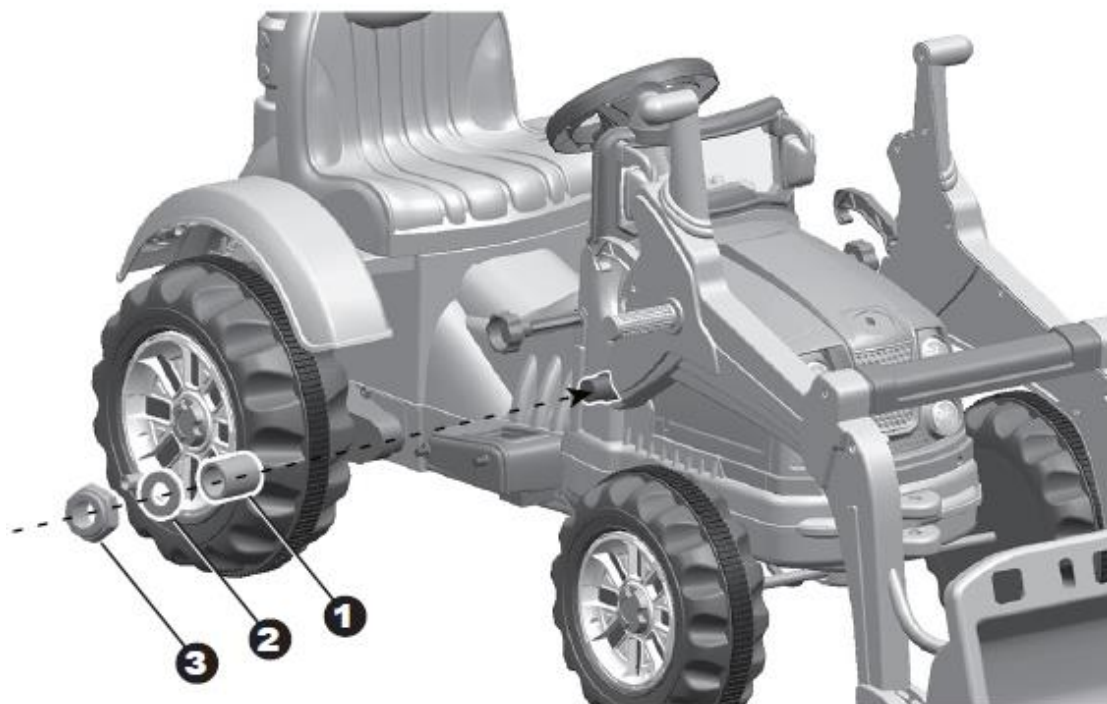
2. Inserire la vite di $\Phi 4 \times 16$ attraverso il foro nel braccio e nel collegamento del braccio, stringere la vite a fondo. Ripetere per l'altro lato.

3. Montare i componenti di montaggio del braccio al corpo del veicolo,
4. Inserire la barra di $\Phi 8$ attraverso il foro nel braccio, nel foro nel corpo del veicolo e fuori nel foro dell'altro braccio,



continua...

I seguenti passi si riferiscono solo al TIPO A.

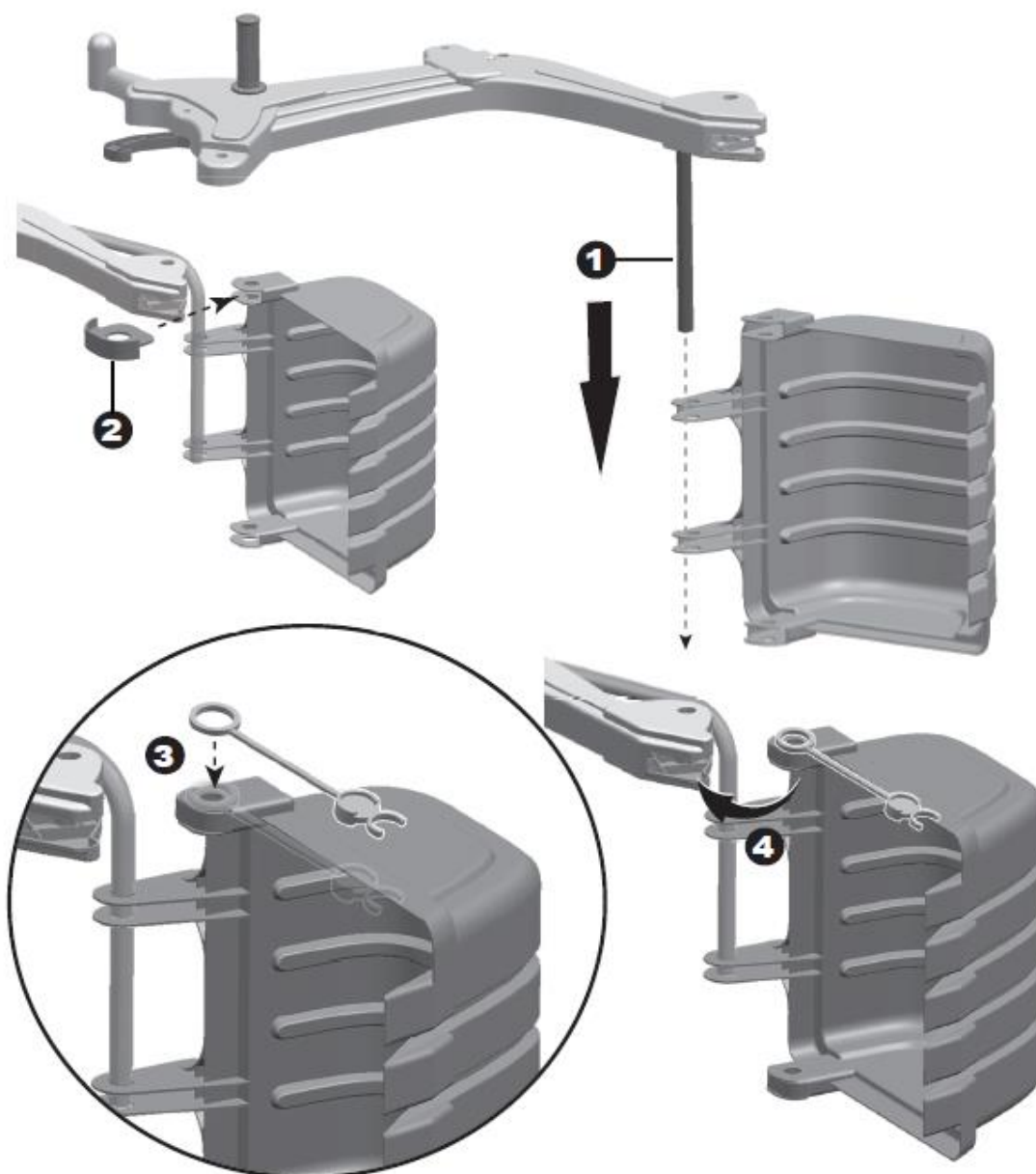


1. Montare una bussola interna alla barra di $\Phi 8$,
 2. Montare una rondella alla barra di $\Phi 8$,
 3. Fissare con una chiave un controdado di $\Phi 10$ all'estremità della barra di $\Phi 8$,
- Ripetere per l'altro lato.

SUGGERIMENTO: Viene fornita una chiave supplementare per tenere fermo il controdado dall'altra parte della barra di $\Phi 8$, mentre si stringe il controdado dall'altra parte.

I seguenti passi si riferiscono solo al TIPO B.

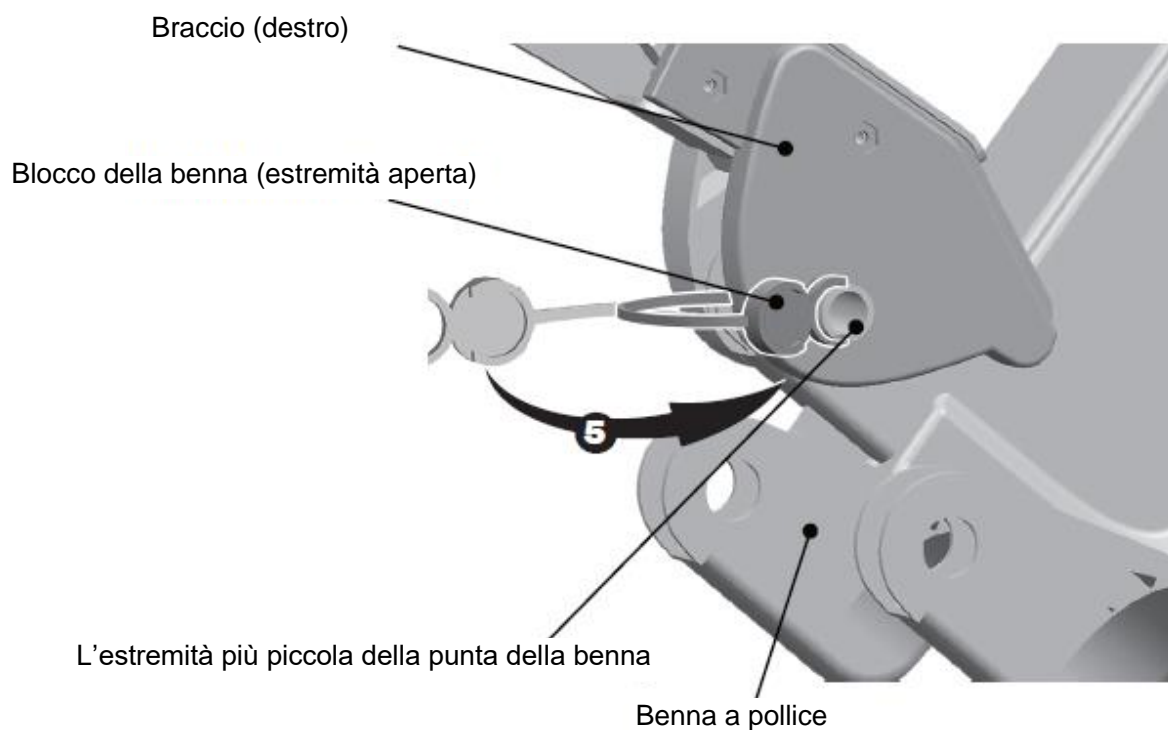
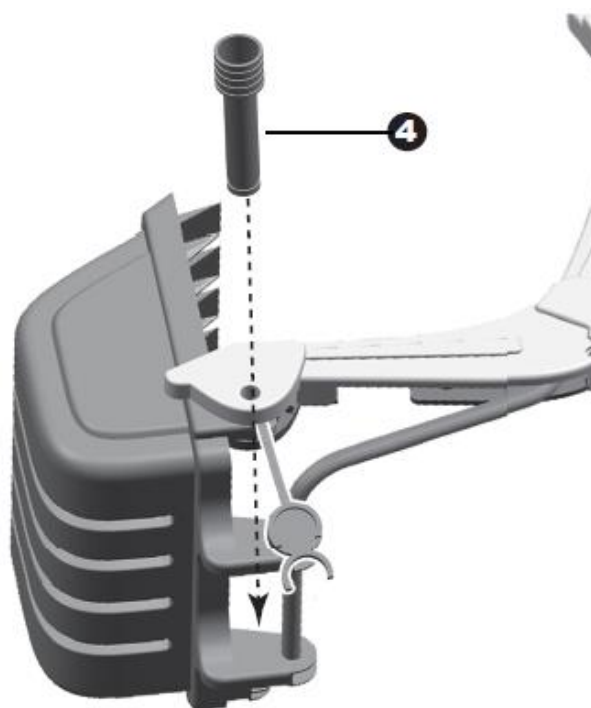
1. Montare la benna al braccio (destra),
2. Montare la copertura della benna alla benna,
3. Montare il blocco della benna (estremità ad anello) contro la benna,
4. Girare la benna fino che si allineano i fori del braccio (a destra), i fori nel blocco della benna con i fori della benna a pollice



continua...

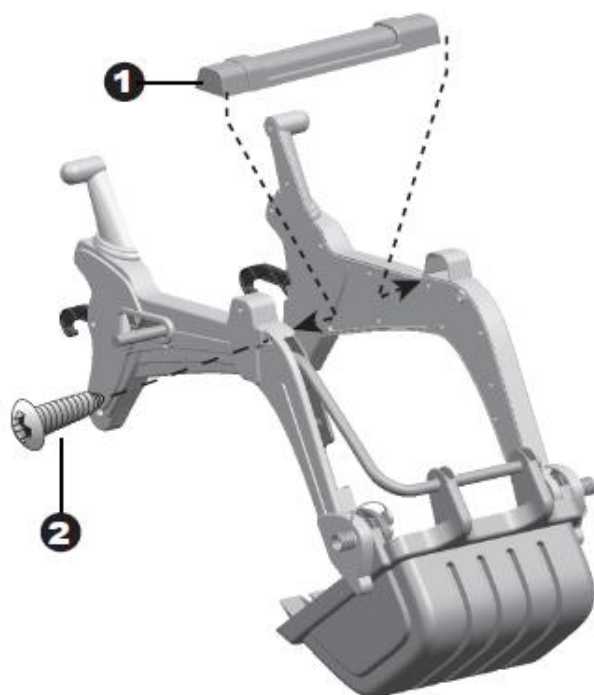
I seguenti passi si riferiscono solo al TIPO B.

5. Inserire la punta della benna attraverso il foro nei fori del braccio (a destra), nei fori nel blocco della benna, nel foro nella benna e all'esterno nel foro nel braccio (a destra),
6. Piegare il blocco della benna (estremità aperta) e montarlo nella parte cava della punta della benna. Ripetere per l'altro braccio.



continua...

I seguenti passi si riferiscono solo al TIPO B.

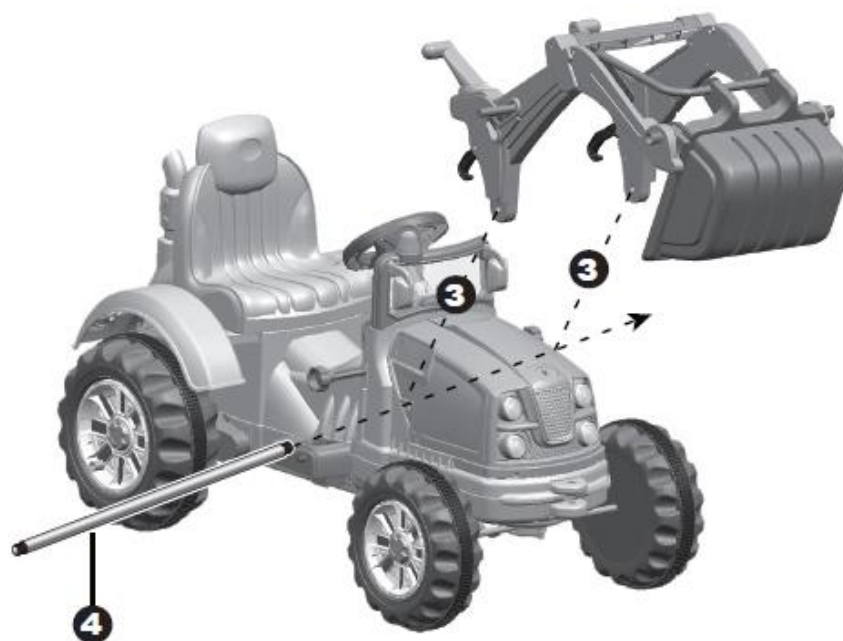


1. Montare entrambe le estremità del collegamento del braccio nelle fessure in ogni braccio.

2. Inserire la vite di Φ 4x16 attraverso il foro nel braccio e nel collegamento del braccio, stringere la vite a fondo. Ripetere per l'altro lato.

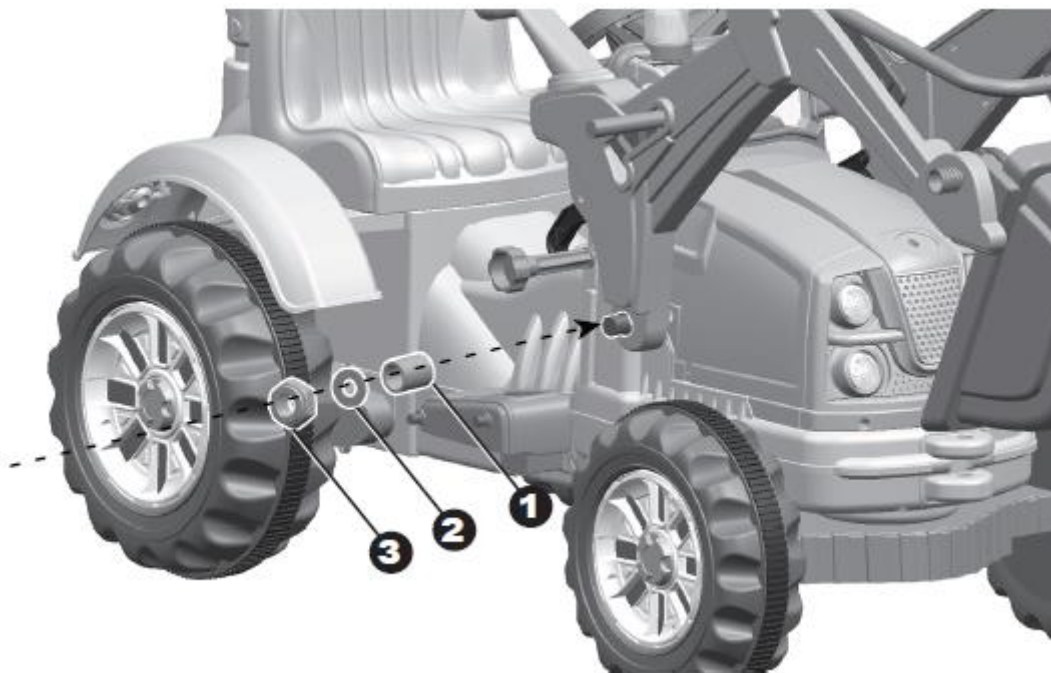
3. Montare i componenti di montaggio del braccio al corpo del veicolo,

4. Inserire la barra di Φ 8 attraverso il foro nel braccio, nel foro nel corpo del veicolo e fuori nel foro dell'altro braccio,



continua...

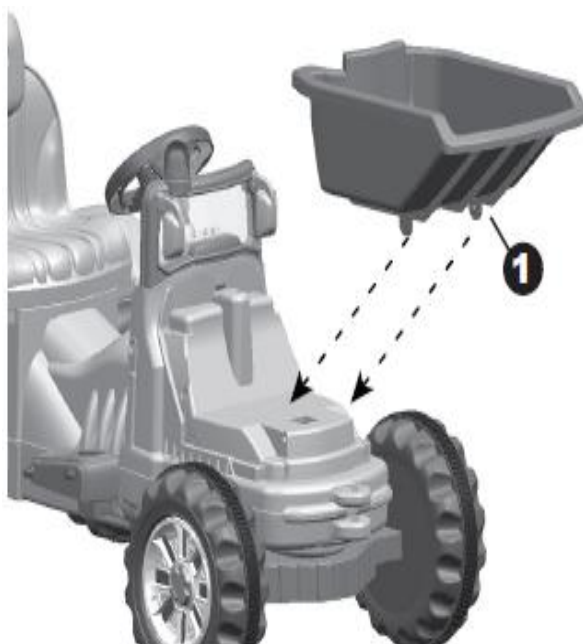
I seguenti passi si riferiscono solo al TIPO B.



1. Montare una bussola interna alla barra di $\Phi 8$,
 2. Montare una rondella alla barra di $\Phi 8$,
 3. Fissare con una chiave un controdado di $\Phi 10$ all'estremità della barra di $\Phi 8$,
- Ripetere per l'altro lato.

SUGGERIMENTO: Viene fornita una chiave supplementare per tenere fermo il controdado dall'altra parte della barra di $\Phi 8$, mentre si stringe il controdado dall'altra parte.

I seguenti passi si riferiscono solo al TIPO C.



1. Sistemare il carrello ribaltabile all'estremità anteriore del corpo del veicolo.

2. Inserire la barra di $\Phi 8$ attraverso il foro nel carrello ribaltabile, nel foro del corpo del veicolo e fuori nel foro del carrello ribaltabile.

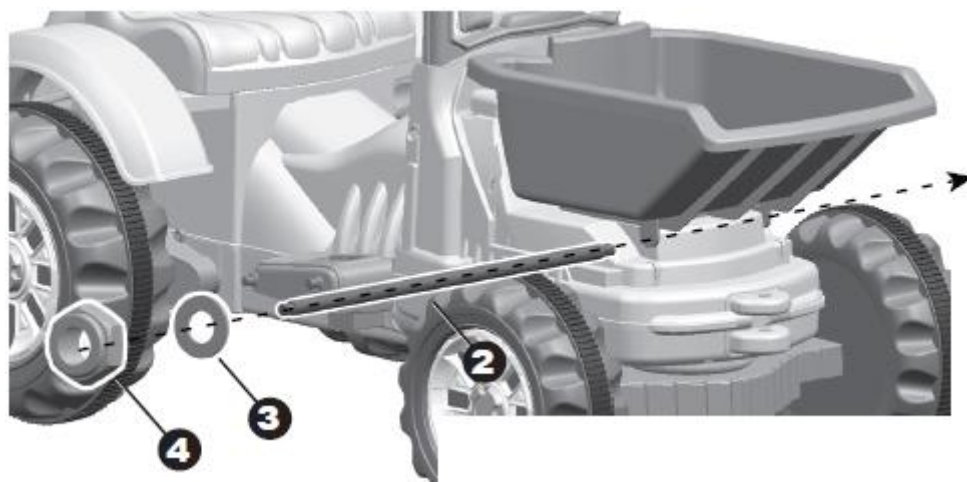
3. Montare una rondella di $\Phi 8$ sulla barra di $\Phi 8$.

4. Fissare con una chiave un controdado di $\Phi 10$ all'estremità della barra di $\Phi 8$.

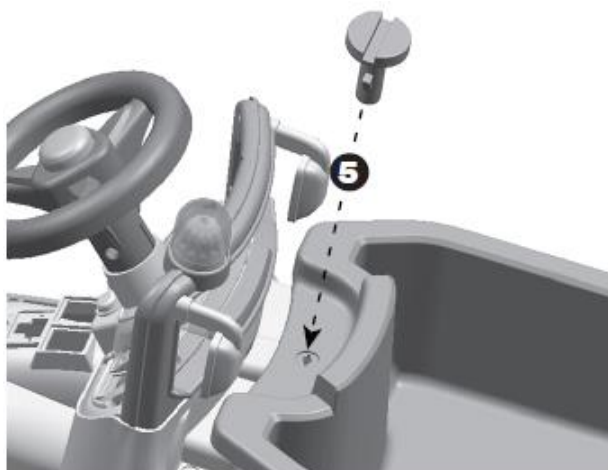
Ripetere per l'altro lato.

SUGGERIMENTO: Viene fornita una chiave supplementare per tenere fermo il controdado dall'altra parte della barra di $\Phi 8$, mentre si stringe il controdado

dall'altra parte.



5. Inserire un blocco per il carrello ribaltabile attraverso la parete del carrello ribaltabile e nel corpo del veicolo. Girare il blocco del carrello ribaltabile per fissare il carrello al corpo del veicolo.





AVVERTENZA!

EVITARE LESIONI E MORTI:

- **NON LASCIARE MAI IL BAMBINO INCUSTODITO. E' NECESSARIA LA SUPERVISIONE DIRETTA DA PARTE DI UN ADULTO.** Tenere sempre d'occhio il bambino quando si trova sul veicolo.
- Questo giocattolo dovrà essere usato con cautela dal momento che è necessaria una certa abilità nell'evitare cadute e collisioni che potrebbero causare infortuni all'utente o a terzi.
- Dovrà essere indossato l'equipaggiamento di protezione.
- Non guidare mai su strada, vicino alle auto, su o nei pressi di pendii ripidi o gradini, piscine o altre zone acquatiche.
- Indossare sempre le scarpe.
- Sedere sempre sull'apposito sedile.
- Non usare mai in mezzo al traffico.
- Il giocattolo non è adatto a bambini di età inferiore a 37 mesi a causa della velocità massima consentita; Il peso massimo consentito è 30 kg.
- Questo giocattolo non è dotato di freN

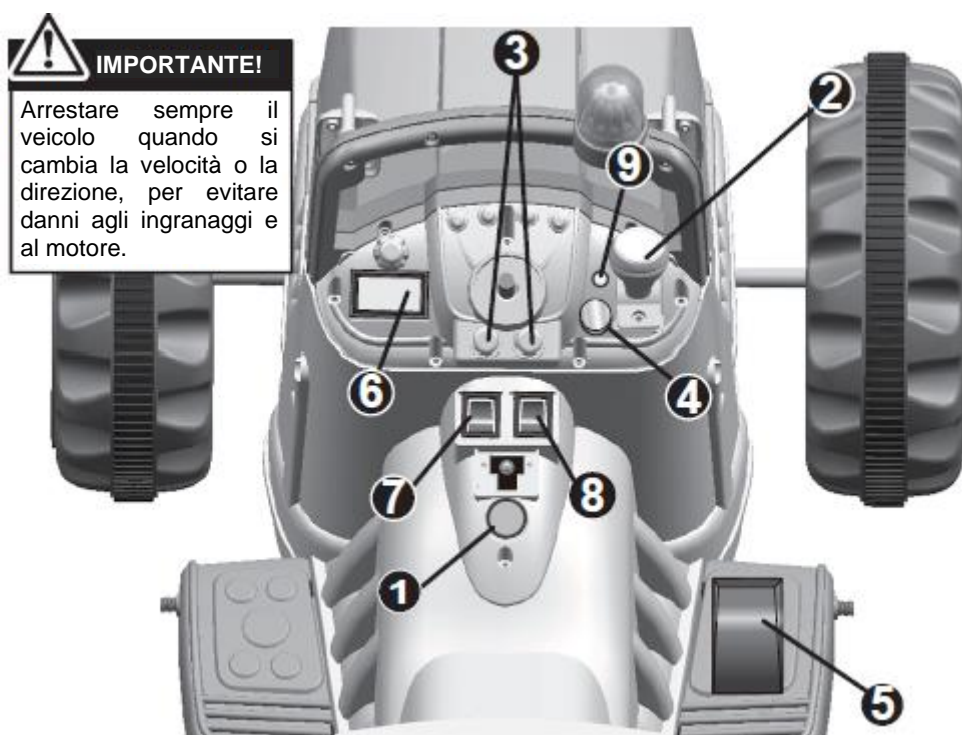
Verificare di aver terminato le seguente operazione prima dell'uso:

- **Importante!** Prima di usare il veicolo per la prima volta, caricare la batteria per almeno 4-6 ore, non più di 10 ore. Solo una persona adulta può caricare e ricaricare la batteria.
- Controllare sistematicamente tutte le viti, i dadi a cappello e le coperture di protezione e stringere come richiesto.

Regole per una guida sicura

- Tenere i bambini all'interno di aree sicure per la guida.
 - Non usare mai su strada, vicino a veicoli a motore, sui prati, su o nei pressi di pendii ripidi o gradini, piscine o altre zone acquatiche;
- Usare il giocattolo solo su superfici piate. Quali l'interno della vostra casa, in giardino o al parco giochi.
- Non usare mai al buio. Il bambino potrebbe imbattersi in ostacoli inaspettati ed avere un incidente. Mettere in funzione il veicolo solo di giorno o in zone ben illuminate.
- E' vietato cambiare il circuito o aggiungere altri componenti elettrici.
- Controllare periodicamente i cavi e i collegamenti del veicolo.
- Non lasciare toccare mai ai bambini le ruote né lasciarli vicini all'auto in movimento.
- Il veicolo è dotato di cinture di sicurezza da gioco regolabili. Si prega d'insegnare ai bambini come allacciare la cintura di sicurezza prima dell'uso, per garantirne la sicurezza.





! IMPORTANTE!
Arrestare sempre il veicolo quando si cambia la velocità o la direzione, per evitare danni agli ingranaggi e al motore.

1. **Interruttore d'alimentazione:** Accende e spegne il veicolo.
2. **Leva del cambio:** Cambiare la direzione del veicolo da marcia in avanti a retromarcia.
 - Per muovere in avanti l'auto, alzare la leva.
 - Per fare retromarcia, abbassare la leva.
 - Potando la leva al centro, il veicolo si ferma.
3. **Pulsanti sonori:** Premere per attivare i suoni.
4. **Manopola del volume (OPTIONAL):** Girare la manopola in senso orario per aumentare il volume. Girare la manopola in senso antiorario per diminuire il volume.
5. **Pedale:** Fornisce potenza (velocità) al veicolo.
 - Per spostare l'auto, premere il pedale.
 - Per frenare o rallentare, rilasciare il pedale.
6. **Voltmetro digitale (OPTIONAL):** Vedere <Caricamento>, pagina 29.
7. **Pedale - interruttore R/C (OPTIONAL):** Cambiare la modalità operativa, funzionamento a pedale o R/C.
8. **Interruttore alta/bassa velocità (OPTIONAL):** L'interruttore gestisce la velocità del veicolo, aumentandola o diminuendola.
9. **3.5 connettore ingresso Audio mm (OPTIONAL)**



USO AVANZATO - unità d'alta velocità

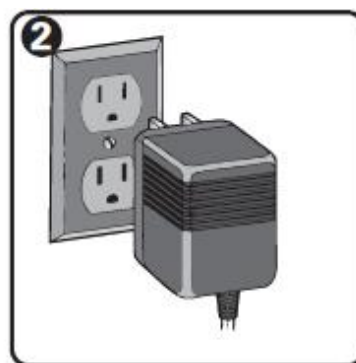
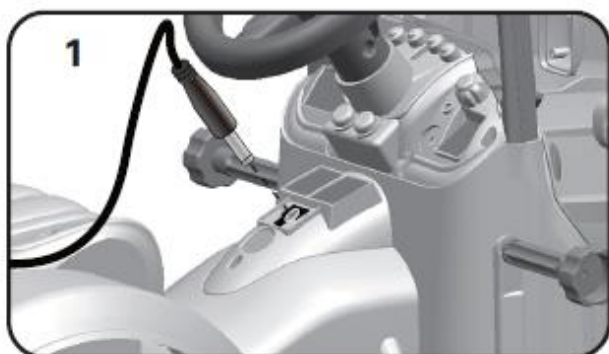
Assicuratevi che il vostro bambino sappia guidare, sappia avviare e fermare il veicolo e conosca le regole da rispettare per una guida sicura. Il veicolo può essere guidato per un massimo di 3-5 km/h.

SOLO UNA PERSONA ADULTA PUÒ CARICARE E RICARICARE LA BATTERIA!**AVVERTENZA!**

- **PREVENZIONE INCENDIO E SCOSSE ELETTRICHE**
 - Utilizzare esclusivamente l'unica batteria e relativo caricabatterie fornite con il veicolo. Non sostituire MAI la batteria o il caricabatterie con quelli di un'altra marca. L'uso di batterie o caricabatterie diversi da quelli consigliati potrebbe causare un incendio o esplosione,
 - Non usare le batterie o il caricabatterie per qualsiasi altro prodotto. Potrebbero verificarsi surriscaldamenti, incendi o esplosioni.
 - NON modificare MAI il circuito elettrico. La manomissione dell'impianto elettrico potrebbe provocare una scossa, incendio o esplosione o danneggiare irreversibilmente il circuito.
 - Non consentire il contatto diretto tra i morsetti della batteria. Potrebbe verificarsi un incendio o esplosione.
 - Non versare alcun tipo di liquido sulle batterie o suoi componenti.
 - Durante la ricarica si formano dei gas esplosivi. Non caricare vicino a fonti di calore o materiali infiammabili. Caricare la batteria **ESCLUSIVAMENTE** in un luogo ben ventilato.
 - Non prendere MAI la batteria per i cavi o il caricabatterie. La batteria potrebbe danneggiarsi e si potrebbe verificare un incendio. Prendere la batteria **ESCLUSIVAMENTE** dalla custodia.
 - Caricare la batteria **SOLO** in zona asciutta.
 - I poli della batteria, i morsetti ed i relativi accessori contengono piombo e composti affini, sostanze chimiche note allo Stato della California come causa del cancro e lesioni all'apparato riproduttivo. **Lavare le mani dopo il contatto con tali elementi.**
 - Non aprire le batterie. La batteria contiene piombo ed altri materiali tossici e corrosivi.
 - Non aprire il caricabatterie. La presenza di fili scoperti e circuiteria all'interno della custodia potrebbe provocare scosse elettriche.
 - Solo gli adulti possono maneggiare o caricare le batterie. **NON** consentire MAI ai bambini di maneggiare o caricare la batteria. La batteria è pesante e contiene piombo (elettrolita).
 - Non far cadere le batterie. Potrebbero verificarsi danni irreversibili alla batteria o gravi lesioni.
 - Prima di caricare la batteria, controllare l'eventuale presenza di segni di usura o danni alla batteria, al caricabatterie e ai cavi. **NON** caricare la batteria qualora vi siano componenti danneggiati.
 - Evitare che le batterie si scarichino completamente. Ricaricare la batteria dopo ciascun utilizzo o almeno una volta al mese se non usata regolarmente.
 - Non caricare le batterie al rovescio.
 - Fissare sempre le batterie con l'apposita staffa. In caso di ribaltamento del veicolo, la batteria potrebbe cadere e ferire il bambini
- La spina di ingresso della carica è vicino all'interruttore di corrente.
 - L'**INTERRUTTORE D'ALIMENTAZIONE** deve essere spento durante l'operazione di ricarica.
 - Prima di usare il veicolo per la prima volta, dovrete caricare la batteria per almeno 4-6 ore. Non ricaricare la batteria per più di 10 ore al fine di evitare il surriscaldamento del caricabatterie.
 - Quando il veicolo inizierà a muoversi più lentamente, ricaricare la batteria.
 - Dopo ciascun uso o almeno una volta al mese ricaricare la batteria per un intervallo di tempo compreso tra 8 e 12 ore, comunque inferiore a 20 ore.

- Se il vostro veicolo è dotato di un voltmetro (OPZIONALE), il valore della tensione vi dirà quanta energia è rimasta nella batteria quando dovete ricaricare la batteria. Assicurarsi che il veicolo sia fermo!

BATTERIA	INTENSITÀ DI TENSIONE	STATO BATTERIA
6V4Ahx1, 6V7Ahx1 6V10Ahx1	≥ 6.6	Batteria carica.
	6.5~6.3	Il veicolo può funzionare normalmente.
	≤ 6.2	La batteria deve essere ricaricata.
6V7Ahx2, 6V10Ahx2 12V7Ahx1, 12V10Ahx1	≥ 13.2	Batteria carica.
	13.1~12.6	Il veicolo può funzionare normalmente.
	≤ 12.5	Arrestare il veicolo, La batteria deve essere ricaricata.



- Inserire la porta del caricabatterie nella presa d'ingresso. (la spina è vicino all'interruttore di corrente)
- Inserire la presa del caricabatterie in una presa di corrente. La batteria inizierà a caricarsi.



AVVERTENZA!

Questo prodotto dispone di PROTEZIONE DA SOVRACCARICO: Durante l'operazione di ricarica, tutte le funzioni verranno interrotte!

La batteria dispone di un fusibile termico con fusibile di protezione che scatta automaticamente interrompendo l'alimentazione qualora il motore, il sistema elettrico o la batteria siano sovraccarichi. Il fusibile si resetterà e l'alimentazione sarà ripristinata dopo che l'auto rimarrà spenta per cinque minuti e quindi riaccesa nuovamente. Qualora il fusibile termico scatti ripetutamente durante il normale funzionamento dell'auto, il veicolo potrebbe essere guasto. Si prega di contattare il rivenditore.

Al fine di evitare dispersioni di potenza, seguire le seguenti indicazioni:

- Non sovraccaricare il veicolo.
- Non trainare nulla con il veicolo.
- Non salire pendii ripidi.
- Non inserire oggetti, che potrebbero far slittare le ruote, causando il surriscaldamento del motore.
- Non guidare con un clima molto caldo, i pezzi potrebbero surriscaldarsi.
- Evitare il contatto della batteria o altri componenti elettrici con acqua o altre sostanze liquide.
- Non manomettere il sistema elettrico. Si potrebbe provocare un cortocircuito, facendo scattare il fusibile.

Sostituzione e smaltimento batteria



La batteria col tempo finirà per perdere la capacità di mantenere la carica. In base alla frequenza d'utilizzo del veicolo e alle variabili condizioni, la batteria dovrebbe funzionare per un periodo compreso tra uno e tre anni. Seguire i seguenti passaggi per sostituire e smaltire la batteria:

1. Rimuovere il sedile dell'auto.
2. Scollegare i connettori della batteria.
3. Rimuovere la staffa della batteria.
4. Rimuovere il coperchio della batteria.
5. Sollevare delicatamente la batteria.
 - In base alle condizioni della batteria (ad es.: perdite) dovrete indossare i guanti di protezione prima della rimozione.
 - Non sollevare la batteria con i connettori o i cavi.
6. Mettere la batteria esaurita in una busta di plastica.

Importante! Riciclare in maniera responsabile la batteria esaurita. La batteria contiene piombo (elettrolita) e deve essere smaltita in maniera adeguata e legale. E' illegale in molte zone incenerire batterie al piombo o smaltirle presso le discariche. Portarla presso un riciclatore di batterie autorizzato, come ad esempio un rivenditore locale di batterie auto. Non gettare la batteria insieme ai normali rifiuti domestici!

7. Sostituire la batteria e scollegare i connettori.
8. Sostituire la staffa metallica della batteria.
9. Sostituire il sedile.

Problema	Possibile causa	Soluzione
Il veicolo non funziona	Batteria quasi scarica	Ricaricare la batteria
	Il fusibile termico è scattato	Resetare il fusibile, vedere <Fusibile>
	Connettore o cavi batteria allentati	Verificare che i connettori della batteria siano ben collegati tra di loro. Qualora i cavi siano sciolti attorno al motore, si prega di contattare il proprio rivenditore.
	Batteria esaurita	Sostituire la batteria, si prega di contattare il proprio distributore.
	Sistema elettrico danneggiato	Si prega di contattare il rivenditore.
	Motore danneggiato	Si prega di contattare il rivenditore.
Il veicolo non cammina a lungo	Batteria scarica	Verificare che i connettori della batteria siano ben collegati tra di loro, nel corso della ricarica
	Batteria vecchia	Sostituire la batteria, si prega di contattare il proprio distributore.
Il veicolo si muove lentamente	Batteria quasi scarica	Caricare la batteria, si prega di contattare il proprio rivenditore.
	Batteria vecchia	Sostituire la batteria, si prega di contattare il proprio distributore.
	Veicolo sovraccarico.	Ridurre il peso sul veicolo. Il peso massimo consentito è 30 kg.
	Il veicolo è usato in condizioni avverse.	Evitare di utilizzare il veicolo in condizioni avverse, vedere <Sicurezza>.
Il veicolo necessita di una spinta per muoversi in avanti	Falso contatto dei cavi o connettori	Verificare che i connettori della batteria siano ben collegati tra di loro. Qualora i cavi siano sciolti attorno al motore, si prega di contattare il proprio rivenditore.
	“Guasto” al motore.	Il segnale di guasto indica che non viene trasmessa energia elettrica al collegamento del morsetto ed il veicolo necessita di riparazioni. Si prega di contattare il rivenditore.
Difficoltà nello spostamento da marcia in avanti a retromarcia e viceversa.	Tentare di cambiare marcia mentre il veicolo è in movimento	Arrestare completamente il veicolo e cambiare, vedere <Uso dell'auto elettrica>
Forti rumori di molatura o clic provenienti dal motore o dalla scatola del cambio	Il motore o gli ingranaggi sono danneggiati	Si prega di contattare il rivenditore.
La batteria non si ricarica	Il connettore o l'adattatore del connettore della batteria sono lenti	Verificare che i connettori della batteria siano ben collegati tra di loro.
	Il caricabatterie non è collegato.	Verificare che il caricabatterie sia collegato ad una presa di corrente funzionante.
	Il caricabatterie non funziona.	Si prega di contattare il rivenditore.
Il caricabatterie si surriscalda durante l'operazione di ricarica.	Ciò è normale e non deve destare preoccupazione	

Leggere interamente il presente manuale e la guida alla risoluzione dei problemi prima di chiamare. Qualora il problema persista si prega di contattare il proprio rivenditore.

Manutenzione

- I genitori hanno la responsabilità di verificare i componenti principali del giocattolo, prima dell'uso. Devono regolarmente esaminare, per i potenziali rischi, ad esempio la batteria, il caricabatterie, il cavo, la spina, le viti e dispositivi di fissaggio degli altri componenti; qualora vi si riscontrino danni, il giocattolo non dovrà essere utilizzato fino a quando il danno sarà adeguatamente risolto.
- Assicurarsi che i componenti in plastica del veicolo non siano incrinati o rotti.
- Usare di tanto in tanto un olio leggero come lubrificante per i componenti mobili come le ruote.
- Parcheggiare il veicolo in ambienti chiusi o coprirlo con un telone per proteggerlo dalla pioggia.
- Tenere il veicolo lontano da fonti di calore, quali stufe e termosifoni. I componenti in plastica potrebbero fondersi.
- Ricaricare la batteria dopo ciascun uso. Solo una persona adulta può gestire la batteria. Ricaricare la batteria almeno una volta al mese quando il veicolo non viene utilizzato.
- Non lavare il veicolo con un tubo. Non lavare il veicolo con acqua e sapone. Non guidare il veicolo in presenza di pioggia o neve. L'acqua può danneggiare il motore, il sistema elettrico e la batteria.
- Pulire il veicolo con un panno morbido ed asciutto. Per ridare lucentezza ai componenti in plastica, usare un lucidante per mobili, non cera. Non usare cera per auto. Non usare detergenti abrasivi.
- Non guidare il veicolo in superfici sporche, sabbia o ghiaia fine che potrebbero danneggiare i componenti mobili, i motori o l'impianto elettrico.
- Quando non deve essere utilizzato, tutte le sorgenti elettriche devono essere spente. Spegnerne il pulsante d'accensione e scollegare il collegamento della batteria.

I nostri prodotti sono compatibili con
ASTM F963; GB6675; Standard EN71 e EN62115.