



INfea005V01_UK_FR

440-026_440-026V01



OR



IMPORTANT, RETAIN FOR FUTURE REFERENCE: READ CAREFULLY

ASSEMBLY & INSTRUCTION MANUAL

OWNER'S ASSEMBLY AND SAFETY MANUAL

- User instructions
- Trailer component diagram
- Assembly and disassembly of the frame & seat
- Attaching and removing the top cover
- Securing and removing children & belongings
- Attaching and removing the wheels
- Attaching the reflectors
- Inserting and removing the flag
- Extending and folding the hitch arm
- Attaching and removing the trailer to/from rear axle
- Attaching and removing the jogger/stroller conversion kit
- Using the braking system
- Disassembly, folding and storage
- Maintenance
- Service and repair

CAUTION!!!

**READ ALL INSTRUCTIONS AND WARNINGS BEFORE USE.
FAILURE TO DO SO MAY RESULT IN DAMAGE TO THIS
PRODUCT OR SERIOUS INJURY OR DEATH TO THE USER
AND RIDERS.**

SAFETY GUIDELINES

The trailer/jogger/stroller is designed and constructed to provide a portable, comfortable and sturdy addition to your outdoor ventures. Please read these instructions and all warnings carefully before using and keep the instructions for future reference.

IMPORTANT

PASSENGERS AND RIDERS MUST ALWAYS WEAR PROPERLY FITTED ANSI OR CPSC APPROVED CYCLING HELMETS. Important. Keep these instructions for future reference.



WARNINGS!

Failure to follow these warnings and assembly instructions could result in serious injury or death.

- Maximum weight capacity for one child is 40lb (18kg), and for two children is 80lb (36kg). Exceeding capacity may cause the trailer to become unstable.
- Not for use with children under 18 months or over 5 years of age or with an upper body height of 23.5” (595mm).
- Driving bicycle, in front of a bicycle trailer, who must be greater than 16 years old.
- Children must be able to hold up head with helmet on.
- Do not carry more than two children.
- Do not place more than 5lb (2.2kg) in storage compartment. Accessories or belongings placed in trailer may cause it to change balance and become unstable.
- Do not exceed a speed over 8mph (13kmph) and reduce speed to 3 mph (5 kmph) when turning.

-
- Do not install a car seat or any other seating device to this trailer/jogger/stroller.
 - Do not make any modifications to the trailer.
 - The tow-bar must not bear any extra load.
 - Children must always fasten safety belts and wear bike helmets.
 - Always instruct children NOT TO rock, bounce, or lean or extend limbs outside of the cabin.
 - Install a rearview mirror on your bike to inspect children in the trailer while riding.
 - Never leave children unattended in or around the trailer/jogger/ stroller.
 - The trailer/jogger/stroller is not suitable for running or skating.
 - Put on all brakes and fasten parking device whenever you park the vehicle.
 - Never allow children to assemble, fold, or disassemble this unit.
 - Periodically re-check all fasteners to make sure they are tight.
 - **WARNING Do not let your child play with this product.**
 - **WARNING To avoid injury ensure that your child is kept away when unfolding and folding this product.**

PRE-RIDE SAFETY CHECK

Before every ride the following safety check should be performed.

- Inspect bike and trailer condition before each use.
- Check to ensure hitch connector is tight and safety strap are secured.
- **BUCKLE UP!** Check seat harness and secure all baggage.
- Check **TIRE AIR PRESSURE**. Always maintain the tire air

pressure as indicated on tire sidewall.

- **HELMETS ON!** Ensure rider and child helmets are on and secure.

RIDING GUIDELINES

Follow these riding guidelines for safe and effective performance.

- Ride slower than you would if you were riding without the trailer.
- You will require extra stopping distance. Use your brakes early. Take corners very gradually.
- Use on smooth roads only. Do not ride over curbs, potholes or off- road.
- Always use the flag supplied with the trailer to allow others to see you.

GENERAL SAFETY GUIDELINES

THINK SAFETY FIRST! Check the working conditions of both bike and trailer before each use. If you discover broken components, misalignments or missing parts, correct the problem prior to use. Please refer to all warnings and guidelines for the proper use of this trailer. Be aware of what is necessary to safely control the bike-trailer combination. Follow these safety guidelines for safe and effective performance.

- Inspect the trailer and its parts before and after each use. Proper care and maintenance of the trailer are essential to safety.
- When assembling the trailer, make sure that the wheels are correctly and securely installed as described in the assembly instructions. Inflate the tires to the desired pressure and check the pressure before each use. Over-inflation may cause the

trailer to bounce or turn over. Use only tires with street tread and not with BMX or knobby tread.

- Attach the hitch connector securely to the bicycle frame. The connector should be tightened and the safety strap wrapped around the stay or frame and the hook snapped into the D-ring
- The person riding the towing bicycle should be at least 18 years of age and in good physical condition.
- Be sure that the bicycle used with the trailer is in good working condition and has good brakes. A bicycle shop can help you with inspection and maintenance. It is recommendable to equip the towing bicycle with rear-view mirrors. Riding at dusk or dawn with this trailer is not recommended.
- **Do not overload the trailer. The load limit for cargo and/or passengers is 36kg.** Position the load as low as possible and center it within the trailer (front to rear and left to right). Any extra gear should be placed towards the rear. All loads should be secured so that it does not shift. **IMPORTANT:** Instruct children riding in the trailer not to bounce, rock or lean; such movements may cause the trailer to lean or flip.
- Do not attempt to install other seating systems in the trailer. It is not designed for car seats, stroller seats, infant beds, or any other type of seating. Use of any seating system other than the original equipment seat will void the warranty, and may result in damage to the trailer or injury of the passengers.
- Pulling this trailer affects the operation of the bicycle. Stopping, starting and turning are affected, depending on the weight of the cargo. To familiarize yourself with the changes, load the trailer to capacity and practice in a safe area. Do not use your trailer until you have become accustomed to how it affects your bicycle handling.

■ **SUFFOCATION WARNING:** Plastic bags can be

dangerous. To avoid danger of suffocation, keep plastic bags away from babies and children.

RIDING SAFETY GUIDELINES

Follow these safety guidelines for safe and effective performance.

- Before using, be sure the trailer/jogger/stroller is correctly assembled according to the manufacturer's instructions.
- Before attaching this trailer to your bicycle, please have your bicycle inspected by a qualified bicycle mechanic for compatibility.
- Before each ride, ensure the attached trailer does not interfere with braking, pedaling or steering the bicycle.
- Make sure your bike brakes work properly. Braking distance is increased when pulling a trailer.
- A bicycle with trailer attached requires a wide turning radius! Do not turn sharply.
- When pulling one child in the trailer, seat him/her in the center.
- Never remove protective canopy when pulling children in the trailer.
- Never pull this trailer or push jogger/stroller at night without adequate lighting and reflectors, obey all local legal requirements for lighting and reflectors.
- Always use the safety flag when pulling this trailer.
- A reflector that complies with CPSC regulations must be mounted and visible on the rear of the trailer.
- Be aware of exposure hazards such as wind-chill and heat exhaustion by less-active trailer passengers in prolonged exposure in colder temperatures, or by extended periods in warmer temperatures without adequate ventilation and hydration.
- Use extra caution when turning on uneven pavement, and going downhill.

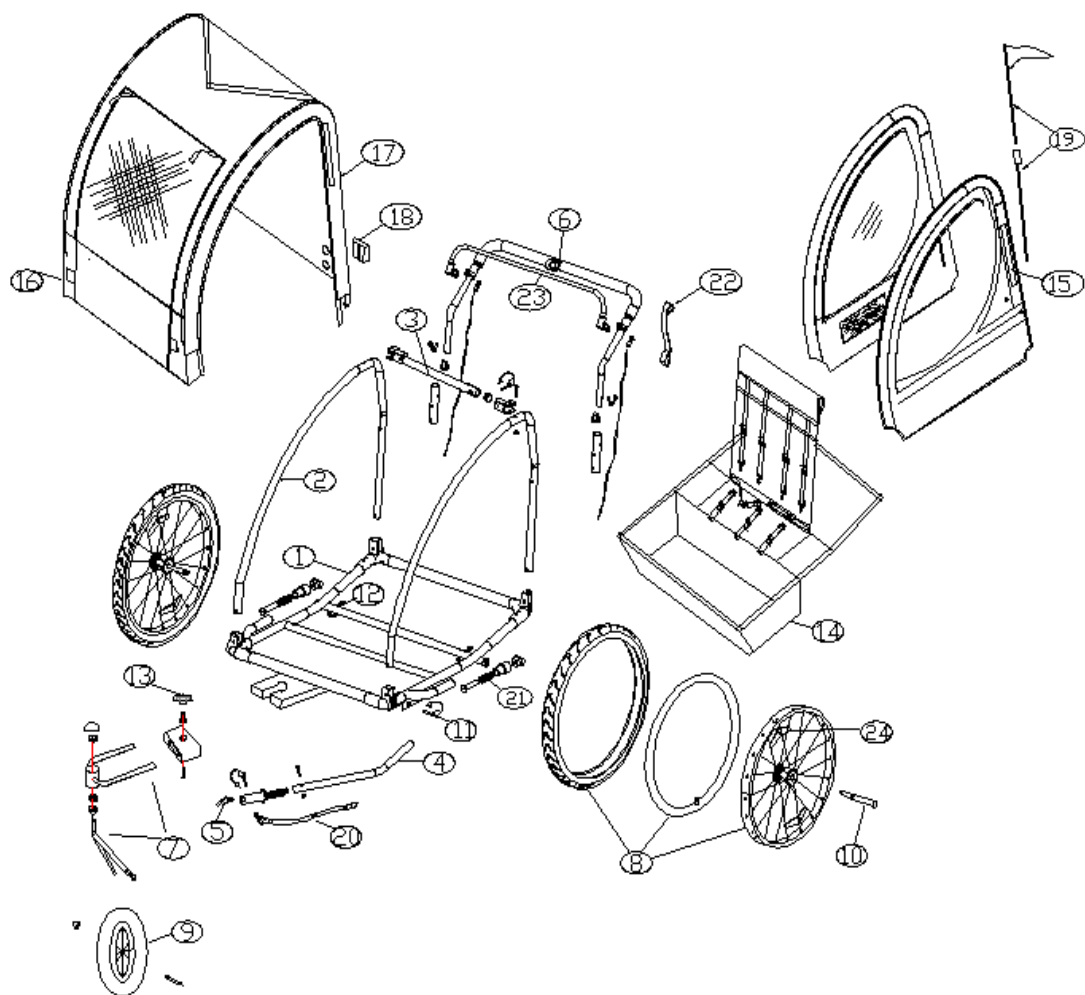
-
- Do not ride over curbs. Avoid bumps and holes. Always signal your turns.
 - Do not travel on the highways, busy streets or in areas unsafe for bicycling.
 - Do not use trailer in snow or icy conditions.
 - Do not travel or descend at high speeds.
 - Do not exceed a safe speed. We recommend no speed over 8 mph (13kmph) and reducing speed to 3mph (5kmph) when turning, because high speeds adversely affect your ability to control the bike and to notice road irregularities.
 - Do not allow any of the child's body, clothing, shoelaces, or toys to come in contact with moving parts.

PASSENGER SAFETY GUIDELINES

Follow these safety guidelines for safe and effective performance.

The safety of your child is of great concern. The trailer seat is intended for passengers older than 18 months and able to wear a ANSI or CPSC approved helmet. Your children must be able to hold their heads upright. Check with your pediatrician to make sure your child's development makes him or her a suitable passenger in this trailer. Make sure that your child is seated securely and the harness is properly engaged. The child's sitting height should be below the crossbar, and the correct shoulder strap height must be used.

EXPLODED VIEW FOR CLARIFICATION ONLY



BILL OF PARTS

PART NO.	NAME	Q'TY	PART NO.	NAME	Q'TY
1	Base Frame	1	13	Knob	1
2	Side Frame	2	14	Fabric Bottom	1
3	Cross Bar	1	15	Side Panel	2
4	Hitch Arm	1	16	Front Reflector	2
5	Hitch Clamp	1	17	Top Cover	1
6	Brake Clip	1	18	Rear Reflector	1
7	Fork	1	19	Flag	1
8	20 inch wheel	2	20	Safety Strap	1
9	10 inch Wheel	1	21	Brake system	2
10	Wheel Axle	2	22	Handle Strap	1
11	Safety Pin	1	23	Brake Lever	1
12	Button Hook	2	24	SpokeReflector	4

ASSEMBLY AND DISASSEMBLY OF THE FRAME & SEAT

Remove trailer and all components from carton and sort all contents. Unfold side panels of trailer to the upright position.



Swing the crossbar upward into position across the top between the side panels and route it through the loops at the top of seat. Insert the crossbar into the upper sleeve and lock with the safety pin.

To use the pin and spring clip fasteners, insert the pin at attachment point until it pushes through the opposite hole. Rotate the spring clip up and over until it snaps into place over the pin head. To unlock, reverse order.



To disassemble follow the instructions in the reverse order.

CAUTION!

The vehicle is not suitable for children 18 months or younger.

**Ensure that the safety pin is secured with the spring clip.
Ensure that all the locking devices are engaged before use.**



WARNINGS!

Immediately discard all plastic bags and plastic wrapping materials. To prevent injury, please use extreme care when folding and unfolding the trailer/jogger/stroller.

ATTACHING AND REMOVING THE TOP COVER

Position the top cover over top of the trailer so that the roll-up window with bug mesh screen is to the front of trailer. Feed the cover over the push-bar post holes so they protrude through. Fasten the rear of cover with Zipper/Velcro strap and the bottom corners of the cover with Velcro and stretch it until it is fully covering the trailer.

Reverse the instructions to remove the top cover.

The top cover is designed to keep passengers and cargo dry and warm in inclement weather and protects from flying debris. The rain PVC cover can be rolled up to allow for added ventilation in hot weather or rolled down to allow for added warm protection in the cold weather. Velcro closures keep the rain cover out of the way when rolled up.



CAUTION!

It is strongly recommended that children's eyes are protected from flying insects and airborne particles when using trailer. For protection, ensure that the insect screen or the clear window is closed when using.



WARNINGS!

Passengers can become hot inside fully closed trailer during very hot weather or when parked. Please make sure to open roll up top cover vents to prevent overheating.

PLACING AND REMOVING CHILDREN & BELONGINGS

When you place the children in the seat or remove the children from the seat, always check that the trailer is securely connected with the bike and the bike is properly parked. Always put on all brakes when loading or unloading.

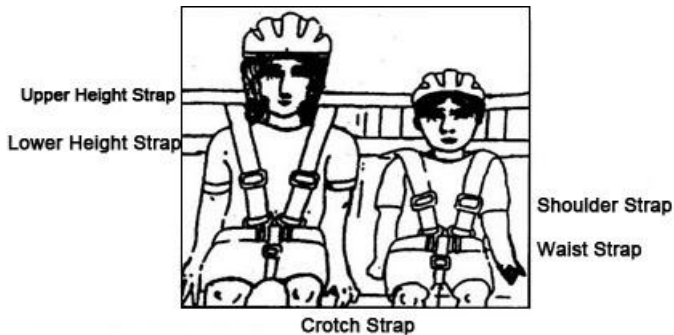
Open the front of top cover and place the children in the proper position and close the top cover. Make sure to use the seat belts and shoulder straps and wear helmets.

The harness system is designed to keep your passengers immobilized and secure during transport. The harness is designed to accommodate one or two children.

- Disconnect shoulder strap clips from crotch strap D-ring.
- Place child in seat. If carrying a single passenger, place child in the middle of the trailer seat.
- Put one strap over each shoulder and connect to the D-ring of the crotch strap.

-
- Adjust shoulder crotch straps to be snug and secure.
 - Fasten lap belt and tighten securely.

Never ride without securing passengers in the Five Point Harness. Unrestrained passengers can affect bike handling; and they may be more likely to be injured in the event of an accident.



Open the rear of top cover and fix the parcels in the storage compartment and close the top cover.

CAUTION!

There should be a minimum distance of 1.5” (40mm) between the top of the child’s head (without a helmet on) and the roof of cabin. If the child’s head protrudes above the upper crossbeam when seated, they are too tall to ride safely in the trailer. Each child must wear an ANSI or CPSC approved bicycle helmet when riding in this product.



WARNINGS!

Avoid serious injury from falling or sliding out. Children should always wear the harness and shoulder straps.

Always adjust the harness to a snug and secure position for the child to prevent slipping into the leg openings and risking strangulation. Always check the child’s position and safety strap security. Never operate without securing passengers in the 5-point harness. Unrestrained passengers can affect bike handling; and they may be more likely to be injured in the event of an accident.

When one child is riding, seat him/her in the center. Do not carry extra children or belongings on the trailer.

(DIS)ASSEMBLING THE WHEELS

Lift the trailer and place the axle in the appropriated location. The safety hook will make sure the wheel remains securely attached. When both wheels are attached we advise you to pull both in order to make sure they don't move.

Remark: Regularly check the tire pressure!



To remove the wheels lift the trailer and remove the safety hook.

REMARK

When the wheels are not properly attached it's possible that one or both wheels
rel h a crash as result



WARNINGS!

For easy towing and safe handling, check tires often for proper inflation and wear. Check tire pressure regularly. Always maintain the tires within pressure range indicated on tire sidewall.

ATTACHING THE REFLECTORS

Screw the reflectors on the top cover of trailer and the spoke reflectors on both sides of wheels. Make certain to tighten these screws securely.



CAUTION!

The reflectors that comply with the BS regulations shall be visible on the rear of the trailer.



WARNINGS!

Never use the vehicle at night without adequate lighting and reflectors, obey all local laws for lighting and reflectors in accordance with BS requirements. In order to meet BS Safety Standards, a reflector must be in place on the tear of the trailer.

INSERTING AND REMOVING THE FLAG

Assemble the two sections of the flag pole together. Insert the flagpole into the sewn sleeve on the left rear corner of the trailer.



CAUTION!

Always use the safety flag to maximize your visibility to other vehicles sharing the road or path.

EXTENDING AND FOLDING THE HITCH ARM

Tip the trailer back on its frame so the underside is fully visible. Remove the safety pin, rotate the hitch arm upward until fully extended. Reinsert the safety pin and lock the spring clip.

For folding and storage, reverse the process and be sure to fasten the hitch arm fully.



CAUTION!

Do not use the trailer without proper installation of the safety pin.

INSTALLING THE PUSH

When the hood is installed, snap the push as follows:

- 1 Take the pusher bar and engage in the slots provided for this purpose (Pictures 1-2-3).



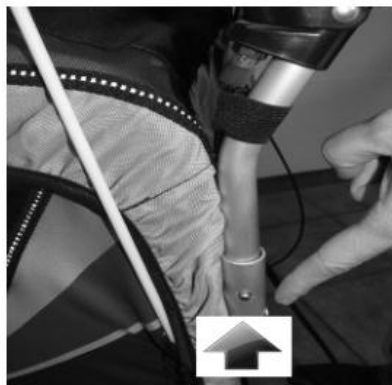
Picture 1



Picture 2

- 2 Check that the two snaps are fully engaged! (Picture 4)

Picture 3



Picture 4

FRAME FIXATION

Remove the connector coupling arm by removing the pin (Picture 11). Attach the connector coupling arm to the rear axle by using the bolt axis. Open the fixation by turning the black handle (Picture 12) counter clockwise until it fits the bike.



Picture 11



Picture 12

Place it on the opposite side of the one with the gear and close it. Attach the fixation of the arm to the axle by using the extra axle bolt. Place the arm on the axle by using the fixation and safety pin.



Picture 13



Picture 14

Make sure it is closed securely. Place the safety belt behind the fixation and attach it firmly to the arm.



Picture 15



Picture 16

Remark: Attach the pin with the fixation spring

Do the opposite to remove the arm.

WARNING

When the arm is interfering with other parts of the bicycle we recommend using another type of fixation.

CAUTION!

The height of the hitch clamp shall not exceed 15.5” (400 mm) above a road surface and the standard drawbar load shall be between 30N and 80N. The hitch arm must not bear any extra load.



WARNINGS!

Ensure the safety pin is secured with the spring clip. Please ensure your bike is completely compatible with the trailer. The safety strap must be in place before use.

If the hitch arm interferes with your bike or other bike attachments, or if it does not tighten securely, do not use. Contact your bike dealer for help with proper installation.

ATTACHING AND REMOVING JOGGER/STROLLER

The jogger/stroller conversion kit consists of a push bar and front wheel assembly that attach on the trailer to convert it for walking use.

Install the push bar by inserting ends into frame and pushing down until locking devices snap into place. Insert the front wheel assembly into the bracket and firmly tighten the knob.

The front wheel is equipped with a FREE/LOCK mechanism that the wheel can be switched into LOCK position for jogger and FREE position for stroller. Push the red knob forwards and downwards to lock the wheel for Jogger. Pull the red knob upwards and backwards to release the wheel for stroller.

To convert back to use as a trailer, loosen wheel bracket knob and remove the wheel.



WARNINGS!

The trailer/jogger/stroller is not suitable for running or skating. Any load attached to push bar affects the stability of the vehicle. Before using as a trailer, the wheel assembly should be removed.

USING THE STAMP BRAKES

The jogger/stroller is equipped with a hand brake to slow down the speed and to park the vehicle.

The push bar is equipped with a locking clip for enhanced parking performance. Pull back and engage the stamp brakes and clip the hook onto brake bar to lock the stamp brakes in place.

Gently push on the vehicle to ensure the parking devices are engaged before loading or unloading passenger or cargo.

The brake cables may have weak tension and the brake can not properly work. It should need a fine-tuning on the tension nuts. The cable tension can be tuned via the red tension nuts. Adjust the opposite tension nuts by turning down to proper position and then turning up the upper nut to fix the red nut. When completed, test the stamp brakes to ensure it work properly before using.

Brake clip-----





WARNINGS!

The parking performance will be affected by low tire pressure and weak cable tension. Always check the tire pressure regularly and inflate to the range indicated on the tire sidewall for proper parking performance. Always check and adjust the tension of brake cables for proper braking performance.

All parking devices shall be engaged during loading and unloading of passengers or belongings. Be sure that all parking devices work properly.

Always use the wrist strap when pushing the vehicle to prevent it from rolling away from you. Be sure that the parking devices are released before walking or pulling.

It may be dangerous to leave the children unattended in or around the vehicle.

DISASSEMBLY , FOLDING AND STORAGE

For partial or complete disassembly, folding and storage, reverse the above-mentioned process and be sure to insert the safety pins fully and lock it with the spring clips. Inspect the trailer and its parts before and after each use and storage. Check the working conditions of both trailer and bike before each use.

Store trailer in a dry area under ambient conditions and always make sure trailer is dry before storing.

CAUTION!

To prevent color fading and eventual weakening of the fabrics or components, store the trailer out of direct sunlight.

MAINTENANCE

From time to time, check your trailer for loose hardware, worn parts, torn material or stitching. Repair or replace parts as needed. Over or under inflation of tires may cause handling issues for the trailer. Replace tires only with street tread and not with BMX or knobby tread.

We suggest to periodically clean all parts wipe dry and then let air dry, especially if you are exposed to salt water, salt spray, beach sand etc.

CAUTION!

Do not make any modifications to the trailer/jogger/stroller. Be sure that the trailer and bike are in good working conditions. A bike dealer can help you with inspection and maintenance.



WARNINGS!

Do not use cleaning solvents. Clean only with mild soap and water.

MANUEL D'ASSEMBLAGE ET DE SÉCURITÉ DE L'UTILISATEUR

- Instructions d'utilisation
- Représentation graphique des composants de la remorque.
- Montage et démontage du cadre et du siège.
- Mise en place et retrait de la couverture supérieure.
- Placer et retirer les enfants et leurs affaires.
- Assemblage des roues.
- Fixation des réflecteurs
- Mise en place et retrait du drapeau.
- Extension et repli du bras d'attelage.
- Attacher et retirer la remorque à/de l'essieu arrière.
- Montage et démontage kit de conversion jogger/poussette.
- Utilisation du système de freinage.
- Démontage, pliage et rangement.
- Maintenance
- Entretien et réparation

ATTENTION !!!

VEUILLEZ LIRE L'ENSEMBLE DES INSTRUCTIONS ET DES MISES EN GARDE AVANT L'UTILISATION.

LE NON-RESPECT DE CETTE CONSIGNE PEUT ENTRAÎNER DES DOMMAGES À CE PRODUIT OU DES BLESSURES GRAVES OU MORTELLES CHEZ L'UTILISATEUR ET LES CYCLISTES.

CONSIGNES DE SÉCURITÉ

La remorque/jogger/poussette est conçue et fabriquée pour constituer un accessoire portable, confortable et robuste à vos activités de plein air. Veuillez lire attentivement ces instructions et toutes les mises en garde avant d'utiliser l'appareil et conservez les instructions pour vous y référer ultérieurement.

IMPORTANT

LES PASSAGERS ET LES CYCLISTES DOIVENT TOUJOURS PORTER DES CASQUES DE VÉLO CORRECTEMENT AJUSTÉS ET CERTIFIÉS CONFORMES AUX NORMES ANSI OU CPSC.

Important : Conservez ces instructions pour pouvoir vous y référer ultérieurement.



AVERTISSEMENTS !

Le non-respect de ces mises en garde et des instructions de montage peut conduire à des blessures graves, voire mortelles.

- La capacité de charge maximale pour un enfant est de 40 lb (18 kg) et de 80 lb (36 kg) pour deux enfants. Un excès de poids pourrait entraîner une instabilité de la remorque.
- Cette remorque ne convient pas aux enfants âgés de moins de 18 mois ou de plus de 5 ans, ni aux enfants dont la partie supérieure du corps mesure 595 mm (23,5 po).
- Le conducteur du vélo ; à l'avant d'une remorque de vélo, doit être âgé de plus de 16 ans.
- Les enfants doivent être capables de tenir la tête droite avec le casque dans la remorque.

-
- Ne pas transporter plus de deux enfants à la fois.
 - Ne pas charger d'objets de plus de 2,2 kg (5 lb) dans le compartiment de rangement. Les accessoires ou les effets personnels déposés dans la remorque risqueraient de la déséquilibrer et de la rendre instable.
 - N'excédez pas une vitesse supérieure à 8 mph (13 kmph) et réduisez votre vitesse à 3 mph (5 kmph) lorsque vous prenez un virage.
 - N'installez pas de siège d'auto ou tout autre dispositif d'assise sur cette remorque/jogger/poussette.
 - N'apportez aucune modification à la remorque.
 - La barre de remorquage ne doit pas supporter de charge supplémentaire.
 - Les enfants doivent toujours attacher leur ceinture de sécurité et porter un casque de vélo.
 - Demandez toujours aux enfants de ne PAS se balancer, rebondir, se pencher ou étendre leurs membres en dehors de la cabine.
 - Installez un rétroviseur sur votre vélo pour inspecter les enfants dans la remorque pendant que vous roulez.
 - Ne laissez jamais les enfants sans surveillance dans ou autour de la remorque/jogger/poussette.
 - La remorque/jogger/poussette n'est pas adaptée à la course ou au patinage.
 - Actionnez tous les freins et fixez le dispositif de stationnement chaque fois que vous garez le véhicule.
 - Ne laissez jamais les enfants assembler, plier ou démonter cet appareil.
 - Contrôlez périodiquement toutes les fixations pour vous assurer qu'elles sont bien serrées.
 - **AVERTISSEMENT : Ne laissez pas votre enfant jouer avec ce produit.**
 - **AVERTISSEMENT : Pour prévenir toute blessure, veillez à ce que votre enfant soit tenu à l'écart lors du dépliage et du**

pliage de ce produit.

CONTRÔLE DE SÉCURITÉ AVANT DÉPART

Avant chaque sortie, il convient d'effectuer le contrôle de sécurité suivant :

- Inspectez l'état du vélo et de la remorque avant chaque utilisation.
- Vérifiez que le connecteur de l'attelage est bien serré et que la sangle de sécurité est bien fixée.
- **ATTACHEZ VOTRE CEINTURE** : Vérifiez le harnais de la selle et fixez tous les bagages.
- Vérifiez la **PRESSIION D'AIR DES PNEUS** : Maintenez toujours la pression d'air des pneus comme indiqué sur le flanc du pneu.
- **PORTEZ VOS CASQUES** : Assurez-vous que les casques du **CYCLISTE** et des enfants sont en place et bien fixés.

DIRECTIVES DE CONDUITE

Suivez ces directives de conduite pour une performance sécurisée et efficace.

- Roulez plus lentement que si vous rouliez sans la remorque.
- Vous aurez besoin d'une distance d'arrêt supplémentaire. Utilisez vos freins tôt. Prenez les virages très progressivement.
- Ne roulez que sur des routes lisses. Ne roulez pas sur les bordures, les nids de poule ou en dehors des routes.
- Utilisez toujours le drapeau fourni avec la remorque pour permettre aux autres de vous voir.

RECOMMANDATIONS GÉNÉRALES EN MATIÈRE DE SÉCURITÉ

PRIORITÉ À LA SÉCURITÉ ! Vérifiez l'état de fonctionnement du vélo et de la remorque avant chaque utilisation. Si vous découvrez des composants cassés, des désalignements ou des pièces manquantes, corrigez le problème avant l'utilisation. Veuillez vous référer à toutes les mises en garde et instructions pour l'utilisation correcte de cette remorque. Assurez-vous de bien comprendre ce qui est nécessaire pour pouvoir conduire en toute sécurité l'ensemble vélo-remorque. Suivez ces instructions de sécurité pour une utilisation sûre et efficace.

- Inspectez la remorque et ses pièces avant et après chaque utilisation. Un soin et un entretien appropriés de la remorque sont essentiels à la sécurité
- Lorsque vous assemblez la remorque, assurez-vous que les roues sont correctement et solidement installées comme indiqué dans les instructions d'assemblage. Gonflez les pneus à la pression requise et vérifiez la pression avant chaque utilisation. Un surgonflage peut faire rebondir ou retourner la remorque. N'utilisez que des pneus avec une bande de roulement pour la rue et non des pneus BMX ou des pneus à sculptures.
- Fixez solidement le connecteur de l'attelage au cadre de la bicyclette. Le connecteur doit être serré, la sangle de sécurité enroulée autour de l'étai ou du cadre et le crochet enclenché dans l'anneau en D.
- La personne qui conduit la bicyclette de remorquage doit être âgée d'au moins 18 ans et en bonne condition physique.

-
- Assurez-vous que la bicyclette utilisée avec la remorque est en bon état de marche et dispose de bons freins. Un magasin de vélos pourrait vous aider à l'inspecter et à l'entretenir. Il est recommandé d'équiper le vélo tracteur de rétroviseurs. Il n'est pas recommandé de rouler au crépuscule ou à l'aube avec cette remorque.
 - **Ne surchargez pas la remorque. La limite de charge pour le chargement et/ou les passagers est de 36 kg.** Placez la charge aussi bas que possible et centrez-la dans la remorque (d'avant en arrière et de gauche à droite). Tout équipement supplémentaire doit être disposé vers l'arrière. Toutes les charges doivent être sécurisées afin qu'elles ne bougent pas. **IMPORTANT:** Expliquez aux enfants qui prennent place dans la remorque qu'ils ne doivent pas rebondir, se balancer ou se pencher ; de tels mouvements peuvent faire pencher ou basculer la remorque.
 - N'essayez pas d'installer d'autres systèmes de sièges dans la remorque. Elle n'est pas conçue pour les sièges de voiture, les sièges de poussette, les lits de bébé ou tout autre type de siège. L'utilisation de tout système de siège autre que le siège d'origine annule la garantie et peut entraîner des dommages à la remorque ou des blessures aux passagers.
 - Tirer cette remorque affecte le fonctionnement de la bicyclette. L'arrêt, le démarrage et le virage sont affectés, en fonction du poids de la charge. Pour vous familiariser avec ces changements, chargez la remorque à pleine capacité et entraînez-vous dans une zone sûre. N'utilisez pas votre remorque avant que vous ne vous soyez habitué à la façon dont elle affecte le maniement de votre vélo.
 - **RISQUE DE SUFFOCATION :** Les sacs en plastique peuvent être dangereux. Pour prévenir tout risque de suffocation, gardez les sacs en plastique hors de portée des bébés et des enfants

DIRECTIVES DE SÉCURITÉ POUR LA CONDUITE

Suivez ces directives de sécurité pour une utilisation en toute sécurité et efficace.

- Avant de l'utiliser, assurez-vous que la remorque/jogger/poussette est correctement assemblée selon les instructions du fabricant.
- Avant d'attacher cette remorque à votre vélo, faites contrôler votre vélo par un mécanicien qualifié pour vérifier sa compatibilité.
- Avant chaque sortie, assurez-vous que la remorque fixée ne gêne pas le freinage, le pédalage ou la direction du vélo.
- Assurez-vous que les freins de votre vélo fonctionnent correctement. La distance de freinage augmente lorsqu'on tire une remorque.
- Un vélo avec une remorque attachée nécessite un large rayon de braquage ! Ne tournez pas brusquement.
- Lorsque vous tirez un enfant dans la remorque, asseyez-le au centre.
- Ne retirez jamais l'auvent de protection lorsque vous tirez des enfants dans la remorque.
- Ne tirez jamais cette remorque ou ne poussez pas de jogger/poussette la nuit sans éclairage et réflecteurs adéquats, respectez toutes les exigences légales locales en matière d'éclairage et de réflecteurs.
- Utilisez toujours le drapeau de sécurité lorsque vous tirez cette remorque.
- Un réflecteur conforme à la réglementation de la CPSC doit être monté et visible à l'arrière de la remorque.

-
- Soyez conscient des risques d'exposition tels que le refroidissement par le vent et l'épuisement par la chaleur des passagers moins actifs de la remorque lors d'une exposition prolongée à des températures plus froides, ou lors de périodes prolongées à des températures plus chaudes sans ventilation ni hydratation adéquates.
 - Soyez très prudent lorsque vous tournez sur une chaussée inégale et lorsque vous descendez une pente.
 - Ne roulez pas sur les bordures de trottoir. Évitez les bosses et les trous. Signalez toujours vos virages.
 - Ne circulez pas sur les autoroutes, dans les rues fréquentées ou dans des zones dangereuses pour les cyclistes.
 - N'utilisez pas la remorque dans des conditions de neige ou de verglas.
 - Ne roulez pas ou ne descendez pas à grande vitesse.
 - Ne dépassez pas une vitesse sûre. Nous recommandons de ne pas dépasser 8 mph (13kmph) et de réduire la vitesse à 3 mph (5kmph) dans les virages, car les vitesses élevées nuisent à votre capacité à contrôler le vélo et à remarquer les irrégularités de la route.
 - Ne laissez pas le corps de l'enfant, ses vêtements, ses lacets ou ses jouets entrer en contact avec les pièces mobiles.

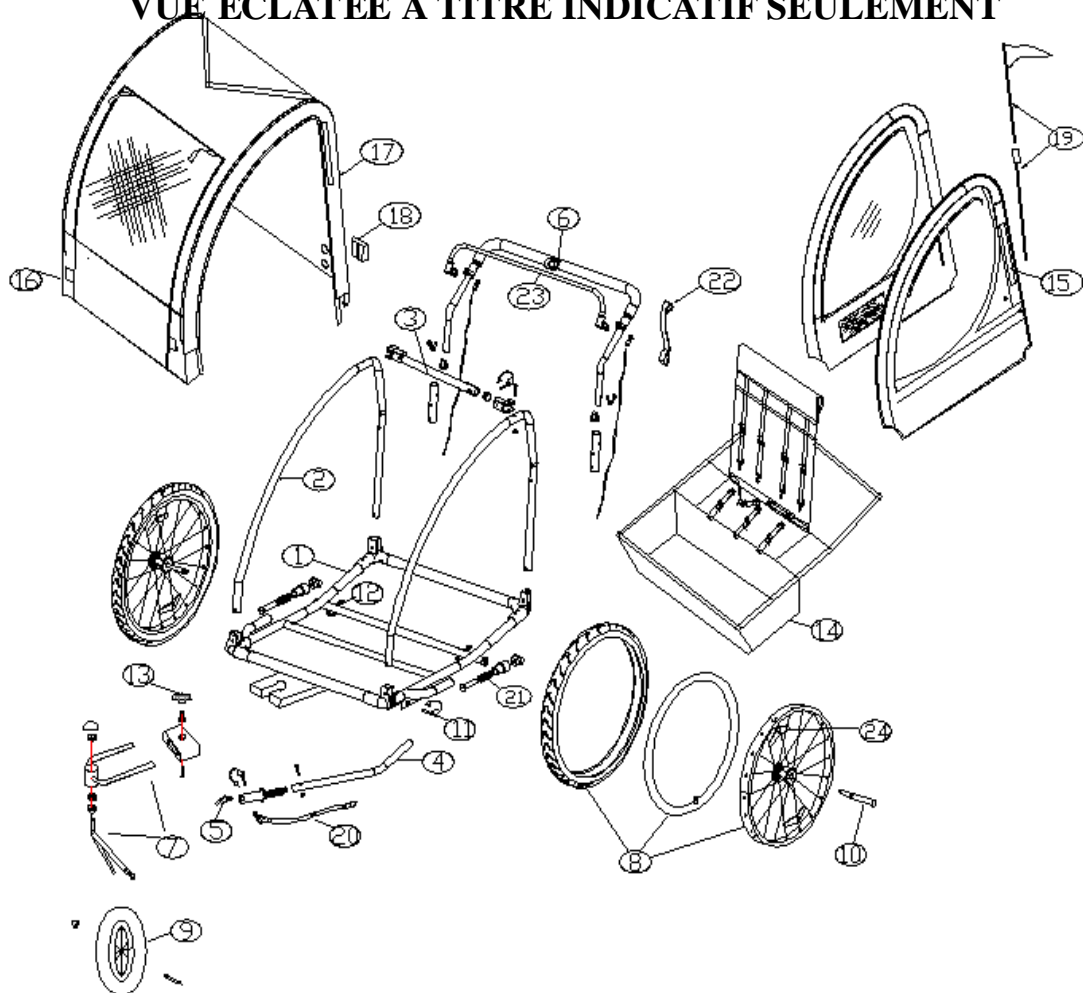
DIRECTIVES DE SÉCURITÉ POUR LES PASSAGERS

Respectez ces consignes de sécurité pour une utilisation en toute sécurité et efficace.

La sécurité de votre enfant est une préoccupation majeure. Le

siège de la remorque est destiné aux passagers âgés de plus de 18 mois et capables de porter un casque homologué ANSI ou CPSC. Vos enfants doivent être capables de tenir leur tête droite. Vérifiez auprès de votre pédiatre que le développement de votre enfant fait de lui un passager approprié dans cette remorque. Assurez-vous que votre enfant est assis en toute sécurité et que le harnais est correctement engagé. La hauteur d'assise de l'enfant doit se situer en dessous de la barre transversale et la hauteur des bretelles doit être correcte.

VUE ÉCLATÉE À TITRE INDICATIF SEULEMENT



NOMENCLATURE DES PIÈCES

PIÈCE N°.	DÉSIGNATION	Q'TÉ	PIÈCE N°.	DÉSIGNATION	Q'TÉ
1	Cadre de base	1	13	Molette	1
2	Cadre latéral	2	14	Tissu du bas	1
3	Barre transversale	1	15	Panneau latéral	2
4	Bras d'attelage	1	16	Réfecteur frontal	2
5	Pince d'attelage	1	17	Couvercle supérieur	1
6	Clip de frein	1	18	Réfecteur arrière	1
7	Fourche	1	19	Drapeau	1
8	Roulette 20 pouces	2	20	Sangle de sécurité	1
9	Roulette de 10 pouces	1	21	Système de freinage	2
10	Axe de roue	2	22	Sangle de la poignée	1

11	Goupille de sécurité	1	23	Levier de frein	1
12	Crochet bouton	2	24	Rélecteur de rayon	4

MONTAGE ET DÉMONTAGE DU CADRE ET DU SIÈGE

Retirez la remorque et tous les composants du carton et triez tout le contenu. Dépliez les panneaux latéraux de la remorque pour les mettre en position vertical.



Faites pivoter la barre transversale vers le haut pour la mettre en position entre les panneaux latéraux et faites-la passer dans les boucles situées en haut du siège. Insérez la barre transversale dans le manchon supérieur et verrouillez-la avec la goupille de sécurité.

Pour utiliser les fixations par goupille et clip à ressort, insérez la goupille au point de fixation jusqu'à ce qu'elle passe dans le trou opposé. Faites tourner le clip à ressort de haut en bas jusqu'à ce qu'il s'enclenche sur la tête de la goupille. Pour déverrouiller, inversez l'ordre.



Pour démonter, suivez les instructions dans l'ordre inverse.

ATTENTION !

Le véhicule ne convient pas aux enfants de 18 mois ou moins.

Assurez-vous que la goupille de sécurité est bien fixée à l'aide du clip à ressort.

Assurez-vous que tous les dispositifs de verrouillage sont engagés avant l'utilisation.



AVERTISSEMENTS !

Jetez immédiatement tous les sacs en plastique et les matériaux d'emballage en plastique. Pour prévenir les blessures, faites très attention lorsque vous pliez et dépliez la remorque/la poussette/le jogger.

MISE EN PLACE ET RETRAIT DE LA COUVERTURE SUPÉRIEURE

Placez la housse supérieure sur le dessus de la remorque de façon à ce que la fenêtre à enroulement avec moustiquaire soit à l'avant de la remorque. Faites passer la housse par-dessus les trous des poteaux de la barre de poussée de manière à ce qu'ils

dépassent. Fixez l'arrière de la housse à l'aide d'une fermeture à glissière et d'une bande Velcro, ainsi que les coins inférieurs de la housse à l'aide d'une bande Velcro, et étirez-la jusqu'à ce qu'elle recouvre entièrement la remorque.

Inversez les instructions pour retirer la couverture supérieure.

La couverture supérieure est conçue pour garder les passagers et la cargaison au sec et au chaud par mauvais temps et les protéger des débris volants. La housse de pluie en PVC peut être roulée vers le haut pour permettre une meilleure ventilation par temps chaud ou roulée vers le bas pour permettre une meilleure protection par temps froid. Des fermetures en velcro permettent de maintenir la housse de pluie hors du chemin lorsqu'elle est enroulée.



ATTENTION !

Il est fortement recommandé de protéger les yeux des enfants contre les insectes volants et les particules en suspension dans l'air lors de l'utilisation de la remorque. Pour les protéger, assurez-vous que la moustiquaire ou la fenêtre transparente est fermée lors de l'utilisation.



AVERTISSEMENTS !

Les passagers peuvent avoir chaud à l'intérieur de la remorque entièrement fermée par temps très chaud ou lorsqu'elle est garée. Veillez à ouvrir les orifices de ventilation de la couverture supérieure enroulée pour éviter toute surchauffe.

PLACER ET RETIRER LES ENFANTS ET LEURS AFFAIRES

Lorsque vous placez les enfants sur le siège ou que vous les enlevez du siège, vérifiez toujours que la remorque est bien reliée au vélo et que le vélo est correctement garé. Serrez toujours tous les freins lors du chargement ou du déchargement.

Ouvrez l'avant de la couverture supérieure et placez les enfants dans la bonne position, puis refermez la couverture supérieure. Veillez à utiliser les ceintures de sécurité et les bretelles et à porter un casque.

Le système de harnais est conçu pour maintenir vos passagers immobilisés et en sécurité pendant le transport. Le harnais est conçu pour accueillir un ou deux enfants.

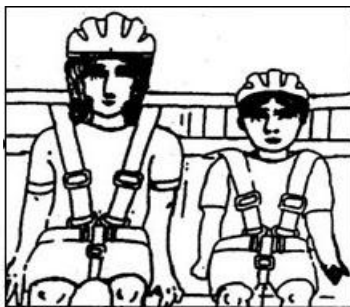
- Débranchez les attaches des bretelles de l'anneau en D de la sangle d'entrejambe.
- Placez l'enfant sur le siège. Si vous transportez un seul passager, placez l'enfant au milieu du siège de la remorque.
- Placez une sangle sur chaque épaule et raccordez-la à l'anneau en D de la sangle d'entrejambe.
- Réglez les sangles d'entrejambe pour qu'elles soient bien ajustées et sécurisées.
- Attachez la ceinture abdominale et serrez-la bien.

Ne roulez jamais sans attacher vos passagers avec le harnais à cinq points. Les passagers non attachés peuvent affecter la tenue

de route du vélo, et ils risquent davantage d'être blessés en cas d'accident.

Sangle taille supérieure

Sangle taille inférieure



Sangle d'épaule

Sangle de poigné

Sangle d'entrejambe

Ouvrez l'arrière de la couverture supérieure et fixez les paquets dans le compartiment de stockage, puis refermez la couverture supérieure.

ATTENTION !

Il doit y avoir une distance minimale de 40 mm (1,5 po) entre le sommet de la tête de l'enfant (sans casque) et le toit de la cabine. Si la tête de l'enfant dépasse la traverse supérieure lorsqu'il est assis, il est trop grand pour rouler en toute sécurité dans la remorque. Chaque enfant doit porter un casque de vélo approuvé par ANSI ou CPSC lorsqu'il est assis dans ce produit.



AVERTISSEMENTS !

Évitez les blessures graves en cas de chute ou de glissement. Les enfants doivent toujours porter le harnais et les bretelles. Réglez toujours le harnais de manière à ce que l'enfant soit dans une position confortable et sûre, afin d'éviter qu'il ne glisse dans les ouvertures pour les jambes et

ne risque de s'étrangler. Vérifiez toujours la position de l'enfant et la sécurité des sangles de sécurité. Ne roulez jamais sans attacher les passagers avec le harnais à 5 points. Les passagers non attachés peuvent affecter la maniabilité de la moto ; et ils risquent davantage d'être blessés en cas d'accident.

Lorsqu'un enfant est transporté, asseyez-le au centre. Ne transportez pas d'enfants ou d'affaires supplémentaires sur la remorque.

(DIS) Assemblage des roues

Soulevez la remorque et placez l'essieu à l'endroit approprié. Le crochet de sécurité permet de s'assurer que la roue reste bien fixée. Lorsque les deux roues sont fixées, nous vous conseillons de les tirer toutes les deux afin de vous assurer qu'elles ne bougent pas.

Remarque : Vérifiez régulièrement la pression des pneus.



Pour retirer les roues, soulever la remorque et retirer le crochet de sécurité.

REMARQUE

Si les roues ne sont pas correctement fixées, il est possible qu'une ou les deux roulettes se détachent et que cela entraîne un accident.



AVERTISSEMENTS !

Pour un remorquage facile et une manipulation sûre, vérifiez souvent que les pneus sont correctement gonflés et usés. Vérifiez régulièrement la pression des pneus.

Maintenez toujours la pression des pneus dans la plage indiquée sur le flanc du pneu.

FIXATION DES RÉFLECTEURS

Vissez les réflecteurs sur la couverture supérieure de la remorque et les réflecteurs de rayons des deux côtés des roulettes. Assurez-vous de bien serrer ces vis.



ATTENTION !

Les réflecteurs répondant à la réglementation de la TPL doivent être visibles à l'arrière de la remorque.



AVERTISSEMENTS !

N'utilisez jamais le véhicule la nuit sans éclairage et réflecteurs adéquats. Respectez les réglementations locales en matière d'éclairage et de réflecteurs, conformément aux exigences de la TPL. Conformément aux normes de sécurité de la TPL, un réflecteur doit être en place sur la larme de la remorque.

MISE EN PLACE ET RETRAIT DU DRAPEAU

Assemblez les deux sections de la hampe du drapeau ensemble. Insérez le mât du drapeau dans le manchon cousu sur le coin arrière gauche de la remorque.



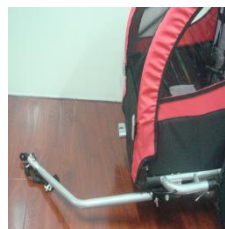
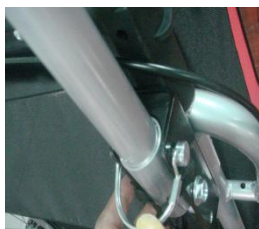
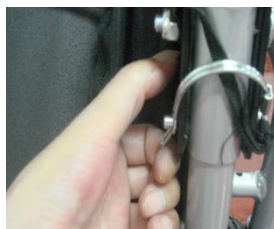
ATTENTION !

Utilisez toujours le drapeau de sécurité pour maximiser votre visibilité auprès des autres véhicules avec qui vous partagez la route ou le chemin.

EXTENSION ET REPLI DU BRAS D'ATTELAGE

Retournez la remorque sur son cadre de façon à ce que le dessous soit entièrement visible. Retirez la goupille de sécurité, tournez le bras d'attelage vers le haut jusqu'à ce qu'il soit complètement déployé. Réinsérez la goupille de sécurité et verrouillez l'attache à ressort.

Pour le pliage et le rangement, inversez le processus et assurez-vous de fixer complètement le bras d'attelage.



ATTENTION !

N'utilisez pas la remorque sans installer correctement la goupille de sécurité

INSTALLATION DU POUSSOIR

Lorsque la housse est installée, enclenchez le poussoir comme suit :

1 Prendre la barre du poussoir et l'engager dans les fentes prévues à cet effet (Images 1-2-3)



Image 1



Image 2

Vérifiez que les deux boutons-pression sont bien engagés (image 4)

Image 3



Image 4

| FIXATION DU CADRE

Retirez le bras de couplage du connecteur en enlevant la goupille (image 11) et fixez le bras de couplage du connecteur à l'arrière en utilisant l'axe du boulon. Ouvrez la fixation en tournant la poignée arrière(Image 12) dans le sens inverse des aiguilles d'une montre jusqu'à ce qu'elle s'adapte au vélo.



Image 11



Image 12

Placez-le du côté opposé à celui de l'engrenage et fermez-le. Fixez la fixation du bras à l'essieu à l'aide du boulon d'essieu supplémentaire. Placez le bras sur l'essieu en utilisant la fixation et la goupille de sécurité.



Image 13

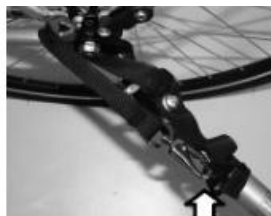


Image 14

Veillez à ce qu'il soit bien fermé. Placez la ceinture de sécurité derrière la fixation et attachez-la fermement au bras.



Picture 15



Picture 16

Remark: Attach the pin with the fixation spring

Remarque : Fixer la goupille avec le ressort de fixation.

Faites l'inverse pour retirer le bras.

Attention

Lorsque le bras interfère avec d'autres parties du vélo, nous recommandons d'utiliser un autre type de fixation

ATTENTION !

La hauteur de la pince d'attelage ne doit pas dépasser 400 mm (15,5") au-dessus de la chaussée et la charge standard de la barre d'attelage doit être comprise entre 30 et 80N. Le bras d'attelage ne doit pas supporter de charge supplémentaire.



AVERTISSEMENTS !

Assurez-vous que la goupille de sécurité est fixée avec l'attache à ressort. Veuillez vous assurer que votre vélo est parfaitement compatible avec la remorque. La sangle de sécurité doit être en place avant l'utilisation.

Si le bras d'attelage interfère avec votre vélo ou d'autres accessoires de vélo, ou s'il n'est pas bien serré, ne l'utilisez pas. Contactez votre revendeur de vélos pour qu'il vous aide à l'installer correctement.

MONTAGE ET DÉMONTAGE DU KIT DE CONVERSION JOGGER/POUSSETTE

Le kit de conversion jogger/poussette comprend une barre de poussée et un ensemble de roues avant qui se fixent à la

remorque pour la convertir en une marche.

Installez la barre de poussée en insérant les extrémités dans le cadre et en poussant vers le bas jusqu'à ce que les dispositifs de verrouillage s'enclenchent. Insérez l'ensemble de la roue avant dans le support et serrez fermement le bouton.

La roue avant est équipée d'un mécanisme FREE/LOCK qui permet de mettre la roue en position de VERROUILLAGE pour le jogger et en position LIBRE pour la poussette. Poussez le bouton rouge vers l'avant et vers le bas pour verrouiller la roue pour le Jogger. Tirez le bouton rouge vers le haut et l'arrière pour libérer la roue pour la poussette.

Pour reconverter l'appareil en remorque, desserrez le bouton du support de roue et retirez la roue.



 **AVERTISSEMENTS !**

La remorque/jogger/poussette n'est pas adaptée à la course ou au patinage. Toute charge fixée à la barre de poussée affecte la stabilité du véhicule. Avant de l'utiliser comme remorque, il faut retirer la roue.

UTILISATION DU SYSTEME DE FREINAGE

Le jogger/la poussette est équipé d'un frein à main pour ralentir la vitesse et pour garer le véhicule.

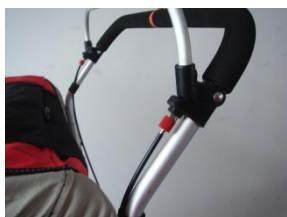
La barre de poussée est équipée d'un clip de verrouillage pour améliorer les performances de stationnement. Tirez vers l'arrière et engagez les freins à timbre et clipsez le crochet sur la barre de poussée pour verrouiller les freins à timbre en place.

Poussez doucement sur le véhicule pour vous assurer que les dispositifs de stationnement sont engagés avant de charger ou de décharger un passager ou une cargaison.

Les câbles de frein peuvent avoir une faible tension et le frein peut

ne pas fonctionner correctement. Les écrous de tension doivent être réglés avec précision. La tension des câbles peut être réglée à l'aide des écrous de tension rouges. Réglez les écrous de tension opposés en les tournant vers le bas jusqu'à la bonne position, puis en tournant vers le haut l'écrou supérieur pour fixer l'écrou rouge. Une fois terminé, testez les freins du timbre pour vous assurer qu'il fonctionne correctement avant de l'utiliser.

Clip de frein-----



AVERTISSEMENTS !

Les performances de stationnement seront affectées par une faible pression des pneus et une faible tension du câble. Vérifiez toujours la pression des pneus régulièrement et gonflez-les dans la plage indiquée sur le flanc du pneu pour une bonne performance de stationnement. Vérifiez et réglez toujours la tension des câbles de frein pour obtenir des performances de freinage correctes.

Tous les dispositifs de stationnement doivent être engagés

pendant le chargement et le déchargement des passagers ou des effets personnels. Assurez-vous que tous les dispositifs de stationnement fonctionnent correctement.

Utilisez toujours la sangle de poignet lorsque vous poussez le véhicule pour éviter qu'il ne roule loin de vous. Assurez-vous que les dispositifs de stationnement sont libérés avant de marcher ou de tirer.

Il peut s'avérer dangereux de laisser les enfants sans surveillance dans ou autour du véhicule.

DÉMONTAGE, PLIAGE ET RANGEMENT

Pour un démontage, un pliage et un rangement partiels ou complets, inversez le processus susmentionné et assurez-vous d'insérer complètement les goupilles de sécurité et de les verrouiller avec les attaches à ressort. Inspectez la remorque et ses pièces avant et après chaque utilisation et rangement. Vérifiez les conditions de fonctionnement de la remorque et du vélo avant chaque utilisation.

Rangez la remorque dans un endroit sec dans des conditions ambiantes et assurez-vous toujours que la remorque est sèche avant de la ranger.

ATTENTION !

Pour prévenir la décoloration des couleurs et l'affaiblissement éventuel des tissus ou des composants, rangez la remorque à l'abri de la lumière directe du soleil.

MAINTENANCE

De temps en temps, vérifiez si les pièces détachées, les pièces usées, les tissus ou les coutures sont déchirés. Réparez ou remplacez les pièces au besoin. Le surgonflage ou le sous-gonflage des pneus peut causer des problèmes de maniabilité de la remorque. Remplacez les pneus uniquement par des pneus de route et non par des pneus de BMX ou des pneus à crampons.

Nous vous suggérons de nettoyer périodiquement toutes les pièces, de les essuyer et de les laisser sécher à l'air libre, surtout si vous êtes exposé à l'eau salée, aux embruns salés, au sable de plage, etc.

ATTENTION !

N'apportez aucune modification à la remorque/jogger/poussette.

Assurez-vous que la remorque et le vélo sont en bon état de marche. Un revendeur de vélos peut vous aider pour l'inspection et l'entretien.



AVERTISSEMENTS !

N'utilisez pas de solvants de nettoyage. Nettoyez uniquement avec du savon doux et de l'eau.