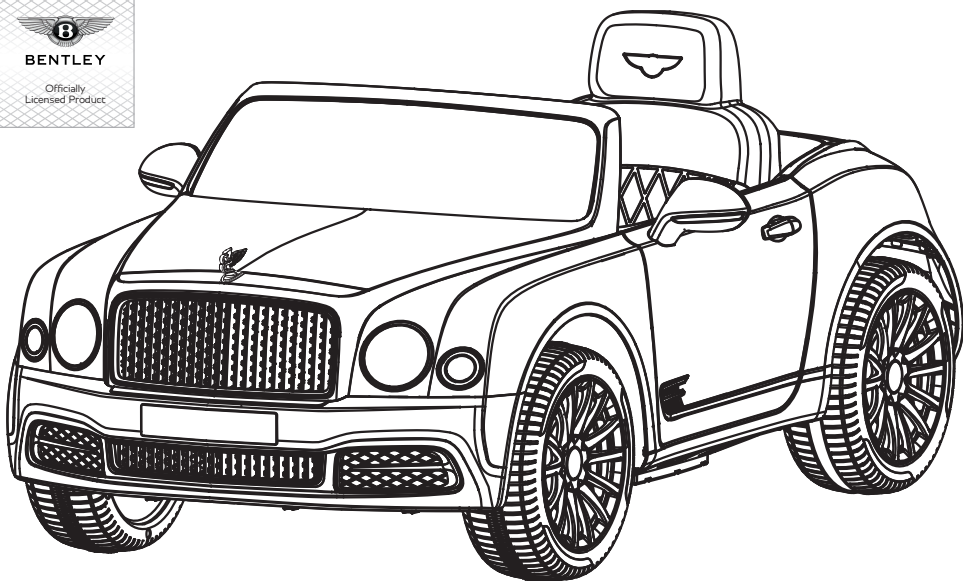




EN

INfmd001\_US\_CA

**370-210V80**



# **BENTLEY MULSANNE**

## **BATTERY POWERED RIDE-ON**

Styles and colo(u)rs may vary.  
Made in China.

The owner's manual contains important safety information as well as assembly, use and maintenance instructions.

The Ride-on Car must be assembled by an adult who has read and understands the instructions in this manual.

Keep the package away from children and dispose of properly before use.

**Keep this manual for future reference.**

# **ASSEMBLY INSTRUCTION**

On the purchase of your new Ride-On.

This ride-on will provide your child with many miles of riding enjoyment. To help ensure a safe ride we ask you to please read this manual carefully, and keep it for future reference.

Please follow the recommendations in this manual, they are designed to improve the safety and operation of your ride-on car and it's rider.

Manufactured by Zhejiang Jiajia Ride-On Co., Ltd in China under license from Bentley Motors Limited England. "Bentley", the 'B' in wings device and other associated logos and names are trademarks of Bentley Motors Limited. The body designs of Bentley motor cars are protected by Bentley Motors Limited under design, trademark and intellectual property law.

## **SPECIFICATIONS:**

<b>Battery</b>	12V7AH *1
<b>Charger</b>	12V1000mA

**Suitable age:** 37-96 months

**Load Capacity:** Under 30kg

**Speed:** 3-5km/h

**Size of ride-on car:** 120 \* 71 \* 48 CM

**Power way:** Charging type

**Charge time:** 8-12 hours

 **WARNING!**

- **CHOKING HAZARD** - Small parts. Not suitable for children under 36 months. The product contains small parts, keep children away when assembling.
- **ADULT ASSEMBLY REQUIRED.**
- Always remove protective material and poly bags and dispose before assembly.
- Protective equipment should be worn. Always wear shoes and sit in the seat when operating the vehicle.
- Only drive on level ground. Never use on the lawn.
- Never leave a child unattended.
- Keep your hands, hair, and clothes away from moving parts.

 **SAFETY**

The following safety hazards may result in serious injury or death:

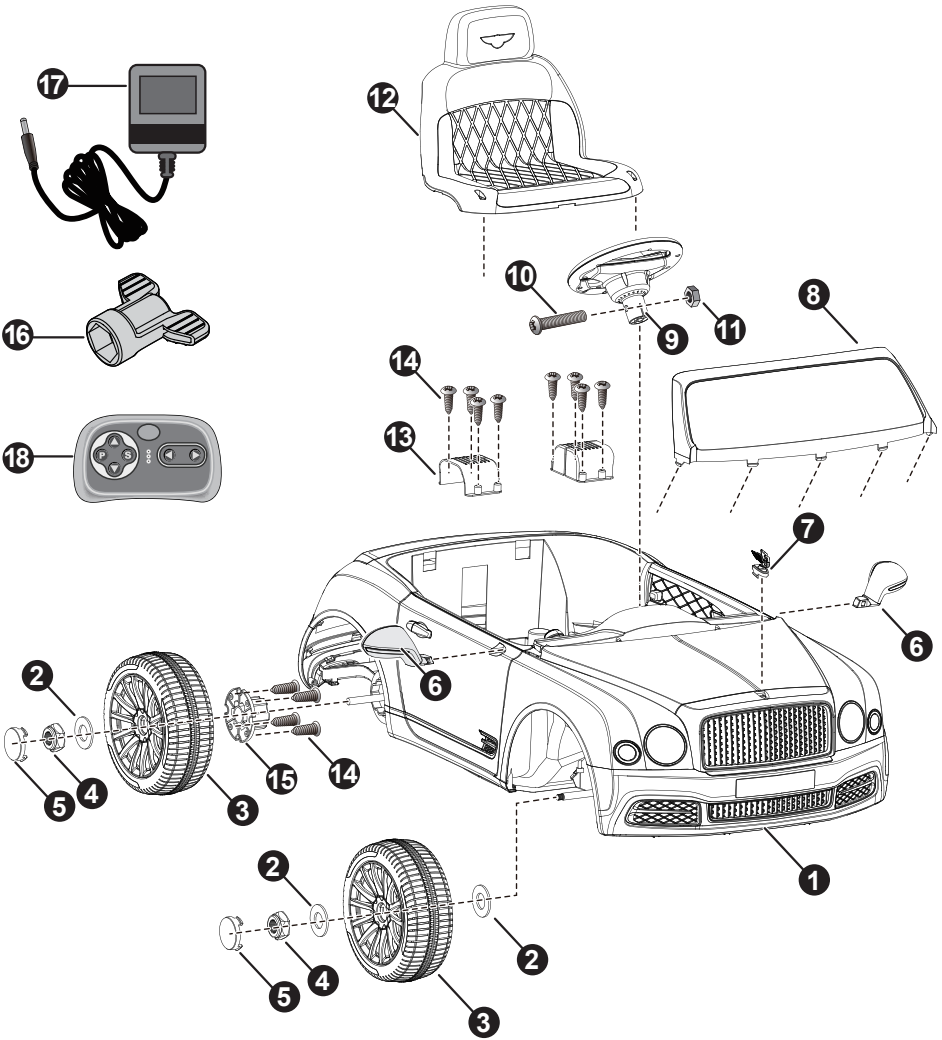
- Never leave child unattended. Direct adult supervision is required. Always keep child in view when child is in vehicle.
- To reduce the risk of injury, adult supervision is required. Never use in roadways, near motor vehicles, on or near steep inclines or steps, swimming pools or other bodies of water, always wear shoes, and never allow more than 1 rider.
- Never use in unsafe conditions such as snow, rain, loose dirt, mud, sand, or gravel, otherwise may result in an unexpected accident such as tipping over, and could damage the electrical system or battery
- Not to be used in traffic.
- This toy should be used with caution since skill is required to avoid falls or collisions causing injury to the user or third parties.
- This toy is unsuitable for children under 36 months due to its maximum speed; Maximum user weight is 30kg.
- This toy has no brake.

 **BATTERY INFORMATION**

- Non-rechargeable batteries are not to be recharged.
- Rechargeable batteries are to be removed from the toy before being charged.
- Rechargeable batteries are only to be charged under adult supervision.
- Different types of batteries or new and used batteries are not to be mixed.
- Batteries are to be inserted with the correct polarity.
- Exhausted batteries are to be removed from the toy.
- The supply terminals are not to be short-circuited.

# Parts Diagram | 3

HINT: Some parts shown are assembled on both sides of vehicle

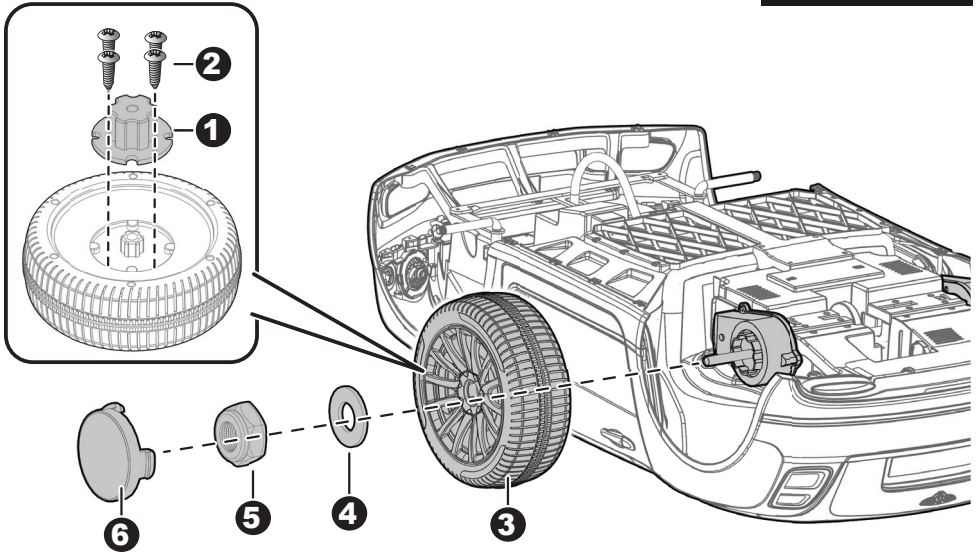


**Parts List | 4**

PART NO.	PART NAME	Q'ty (pcs)	REMARKS
1	Vehicle body	1	
2	Ø12 washer	6	
3	Wheel	4	
4	Lock nut	4	Placed on the front and rear axle.
5	Hubcap	4	
6	Side mirror	2	
7	Bently hood emblem	1	
8	Windshield	1	
9	Steering wheel	1	
10	M5x35 machine screw	1	Placed on the steering wheel
11	Ø5 nut	1	Placed on the steering wheel
12	Seat	1	
13	Motor hood	2	
14	Ø4x16 screw	16	
15	Wheel driver	2	
16	Spanner	1	
17	Charger	1	
18	Remote controller	1	For R/C type only

**Assembly tools required (not included):**

Screwdriver

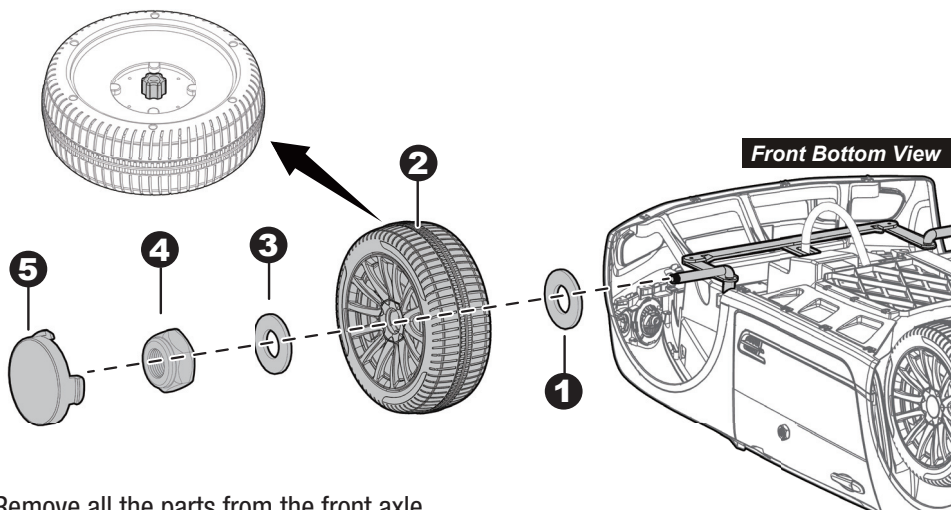


Remove all the parts from the rear axle.

- 1-2. Fit the wheel driver to the wheel. Insert and tighten four  $\varnothing 4 \times 16$  screws to secure the wheel driver to the wheel.
  3. Slide the rear wheel onto the rear axle (Left Side). Keep it match up with the gear box on the rear axle.
  4. Slide a  $\varnothing 12$  washer onto the rear axle.
  5. Tighten a lock nut to the end of the rear axle with a spanner. DO NOT over tighten.
- Repeat the above procedure to assemble the other Rear Wheel.

**HINT:** An extra spanner has been provided to hold the Lock Nut on the other side of the rear axle while tightening the Lock Nut on the other side.

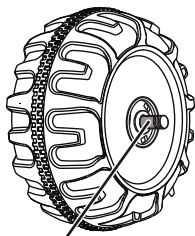
6. Fit the hub caps to the wheels.



Remove all the parts from the front axle.

1. Slide a  $\varnothing 12$  washer onto the front axle.
2. Slide a wheel onto the front axle.
3. Slide a  $\varnothing 12$  washer onto the front axle.
4. Tighten a lock nut to the end of the front axle with a spanner. DO NOT over tighten.
5. “Snap” the hubcap to the wheel.

Repeat the above procedure to assemble the other Front Wheel.



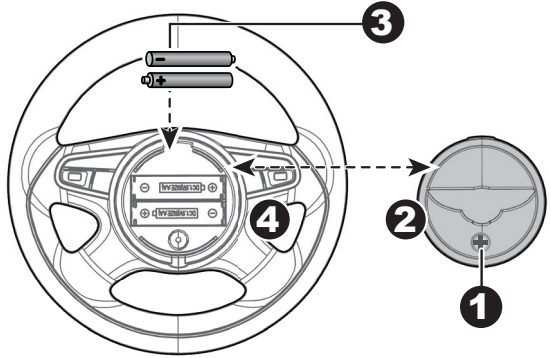
**GAP**

After assembling any wheel to the axles, please check the gap between the screw thread and the collapsible (refer to below picture), if the gap is too big, please add two or three washers inside the wheel, but after tightening the nut outside the wheel, please turn the wheel by your finger to check if the wheel can run smoothly, this is very important, because if the wheel can run smoothly, it is ok, but if the nut press the wheel and the wheel can't run smoothly, the motor will be broken easily! Then you need to decrease one or two washers to make sure the wheel can run smoothly!

## Attach the Steering Wheel | 7

**HINT:** If the steering wheel of your vehicle equipped with the sound function, please follow the steps 1-4 to add the batteries (Not Included), and refer to the battery information on page 2.

1. With a screwdriver loosen the screw on the battery cover located in the center of the steering wheel.
2. Remove the battery cover from the top of the battery compartment.
3. Insert 2x1.5 AA batteries in their correct polarities.
4. Place the battery cover over the battery compartment and fasten with the screw you loosened in step one.

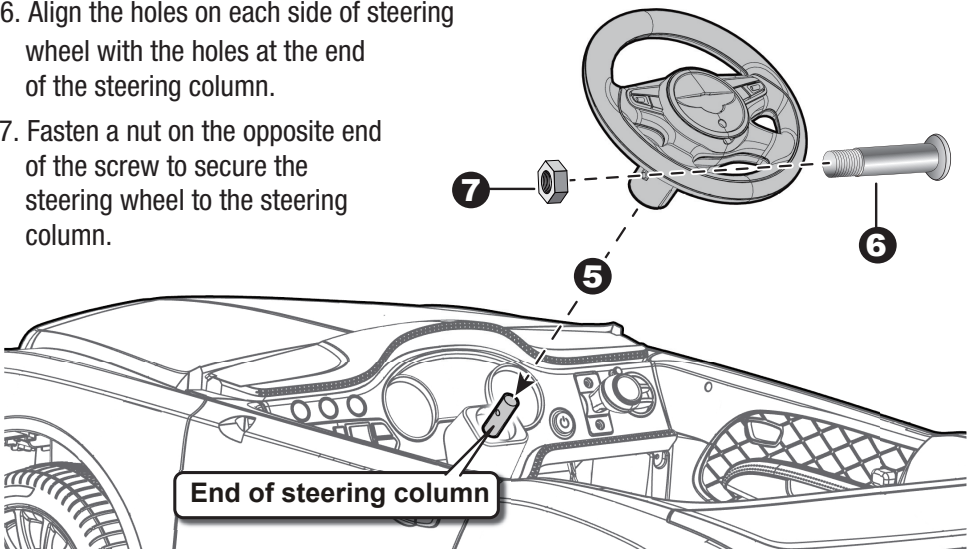


### Attach the Steering Wheel

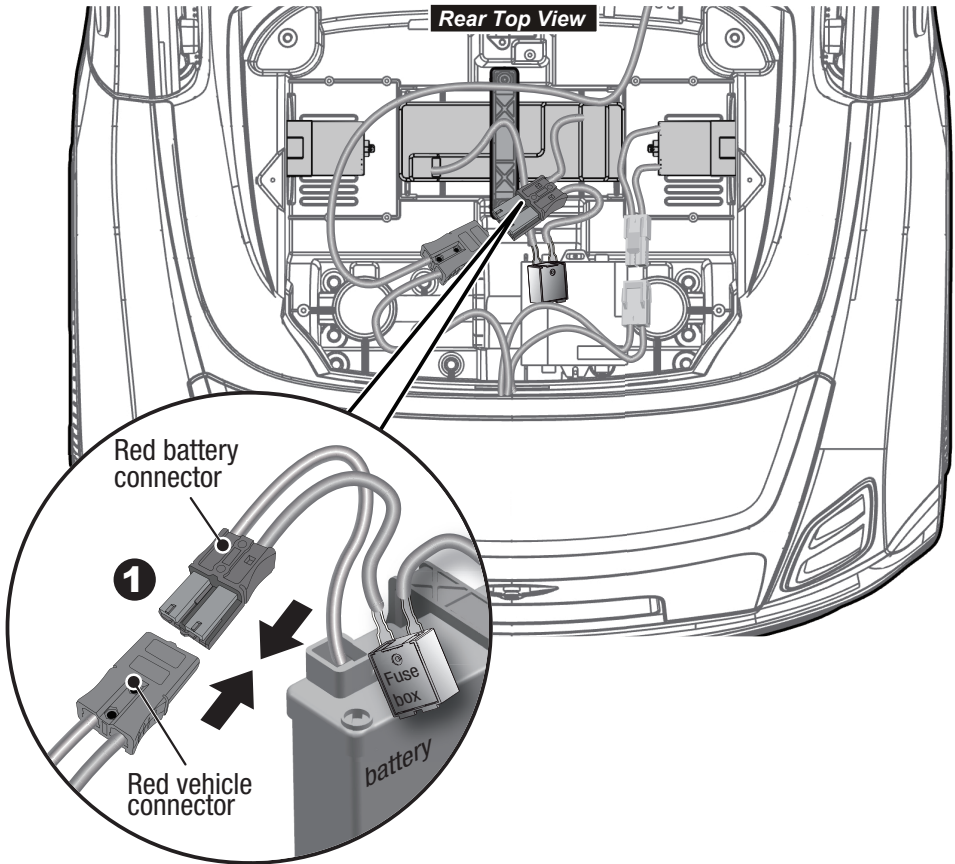
Remove the M5x35 machine screw and Ø5 nut from the steering wheel.

Turn the vehicle body upright.

5. Place the steering wheel over the the steering column, protruding from the middle of the steering wheel base.
6. Align the holes on each side of steering wheel with the holes at the end of the steering column.
7. Fasten a nut on the opposite end of the screw to secure the steering wheel to the steering column.



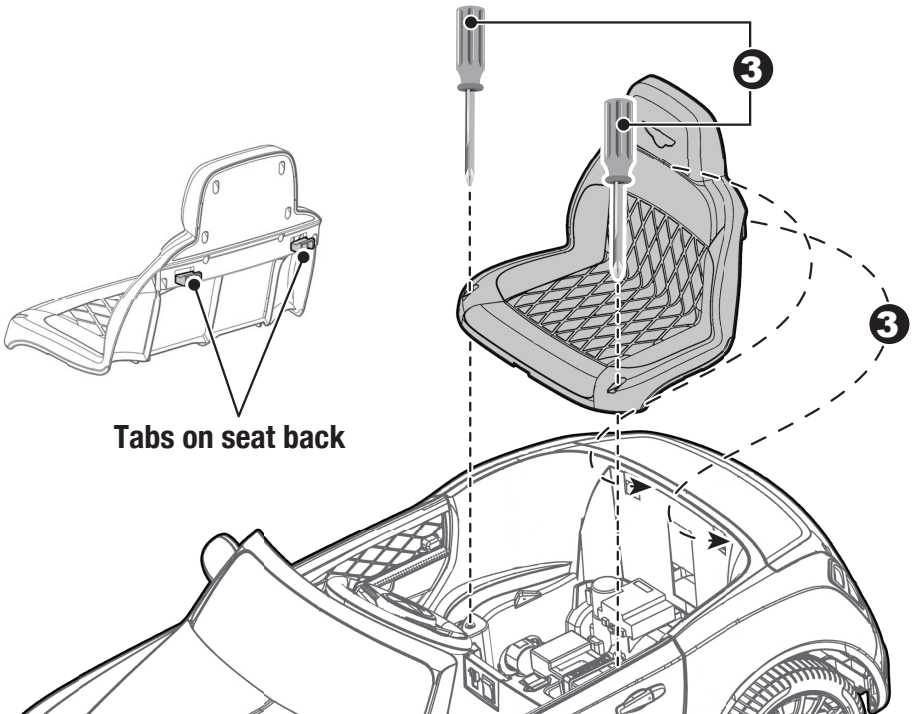
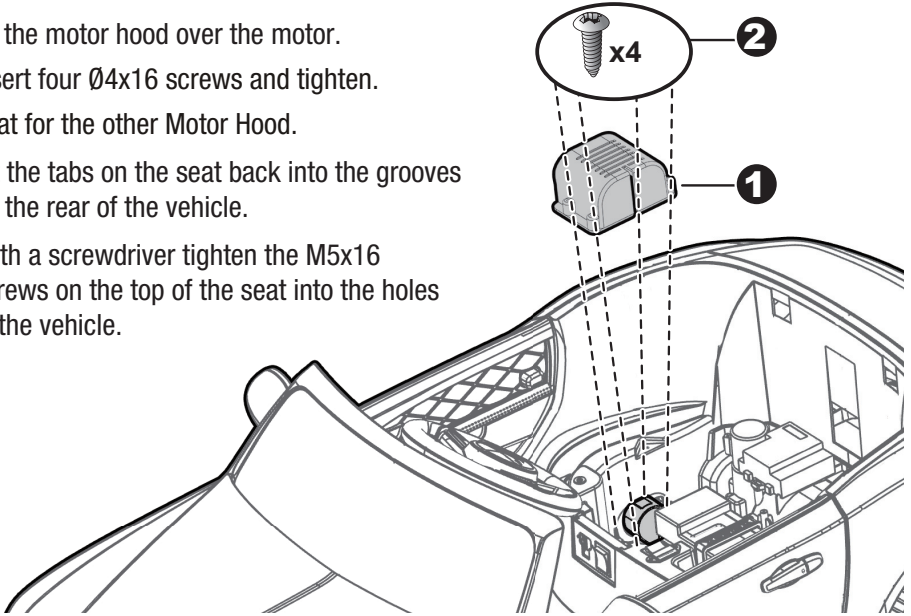




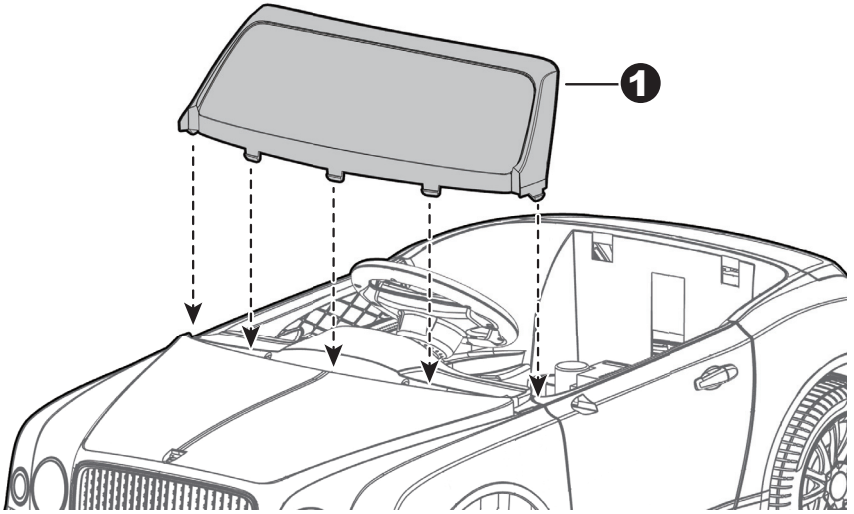
1. Plug the vehicle connector into the connector on the battery.

## Attach the Motor hood & the Seat | 9

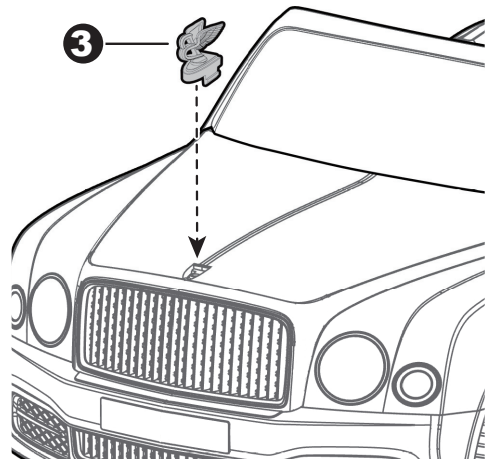
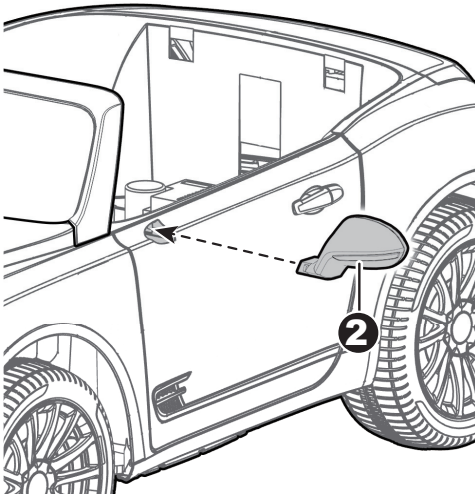
1. Fit the motor hood over the motor.
2. Insert four  $\text{\O}4 \times 16$  screws and tighten.  
Repeat for the other Motor Hood.
3. Fit the tabs on the seat back into the grooves on the rear of the vehicle.
4. With a screwdriver tighten the M5x16 screws on the top of the seat into the holes in the vehicle.

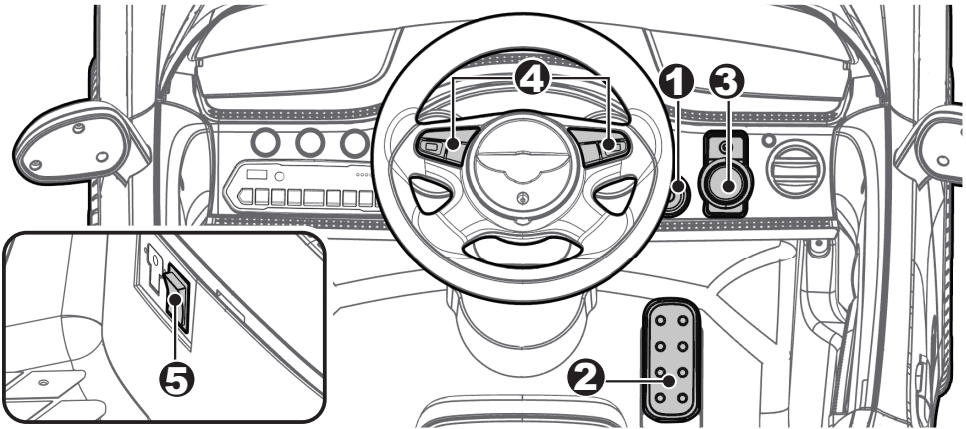


**Tabs on seat back**



1. Fit the tabs windshield into the grooves on the vehicle. Press until you hear it “click” into place.
2. Fit the side mirrors to the holes on the both doors, push until you hear them “click” into place.
3. “Snap” the Bently hood emblem to the bonnet.





1. **Power button:** Turns the product on and off.
2. **Foot pedal:** Applies power (speed) to the product.
  - To move the product, press the pedal down.
  - To brake or slow down, release pressure from the pedal.
3. **Forward/reverse level:** Changes the direction that product moves from forward to reverse.
  - To move the product forward, shift the lever to top position.
  - To move the product backward, shift the lever to down position.
4. **Sound buttons:** Press for sound playing.
5. **High/Low speed switch (if equipped):**  
Operates the product to move forward in high speed and low speed.

## IMPORTANT

- **Always stop vehicle when changing the speed or direction to avoid damage the gears and motor.**
- **HIGH SPEED (If equipped): Make sure your child knows how to steer, how to start and stop the product and knows the rules for safe driving.**



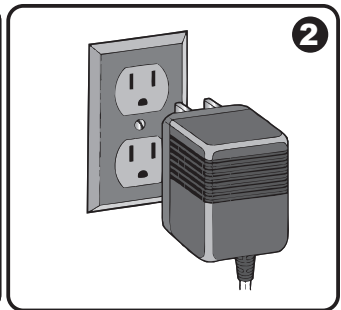
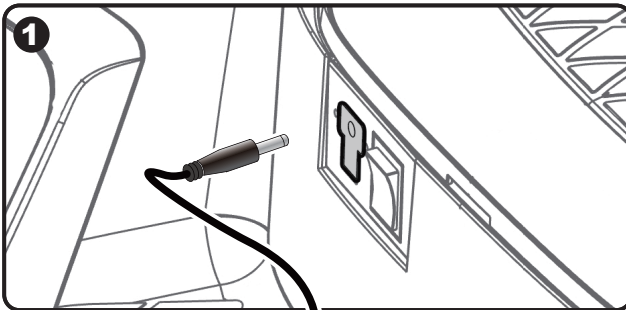
Use the vehicle on generally level ground **ONLY!**

**DO NOT** Use the vehicle on Lawn space!

## **WARNING!**

- **ONLY** an adult is allowed charge and recharge the battery!
  - This product with Charging Protection: when charging, all functions will be cut off.
- 
- The POWER SWITCH (BUTTON) must be turned in OFF position when charging.
  - Before the first use, you should charge the battery for 4-6 hours. Do not recharge the battery for more than 10 hours to avoid overheating the charger.
  - When the vehicle begins to run slowly, recharge the battery.
  - After each use or once a month minimum recharge time as 8 to 12 hours, less than 20 hours at most.
  - Use the only rechargeable battery and charger supplied with your vehicle. NEVER substitute the battery or the charger with another brand. Using another battery or charger may cause a fire or explosion.
  - Do not use the battery or charger for any other product.
  - If your ride-on with a **Digital voltmeter (IF EQUIPPED)**, the magnitude of voltage will tell you how much power is remaining in the battery when you must recharge the battery. Make sure the vehicle is stop!

12V product	less than 12.5	<b>The battery needs to be charge.</b>



1. Plug the charger port into the input socket (the socket below the seat).
2. Plug the charger plug into a wall outlet. The battery will begin charging.

## **Battery Disposal**



The battery will eventually lose the ability to hold a charge. Depending on the amount of use, and varying conditions, the battery should operate for one to three years.

**Important!** Recycle the dead battery responsibly. The battery contains lead acid (electrolyte) and must be disposed of properly and legally. It is illegal in most areas to incinerate lead acid batteries or dispose of them in landfills. Take it to a federal or state-approved lead acid battery recycler, such as local automotive battery retailer.

Do not throw the battery away with your regular household waste!

Problem	Possible Cause	Solution
Vehicle does not run	Battery low on power	Recharge battery.
	Thermal fuse has tripped	Reset fuse, see <Fuse>
	Battery connector or wires are loose	Check that the battery connectors are firmly plugged into each other. If wires are loose around the motor <b>contact your distributor please.</b>
	Battery is dead	Replace battery, <b>contact your distributor please.</b>
	Electrical system is damaged	<b>Contact your distributor please.</b>
	Motor is damaged	<b>Contact your distributor please.</b>
Vehicle does not run very long	Battery is under charged	Check that the battery connectors are firmly plugged into each other when recharging
	Battery is old	Replace battery, <b>contact your distributor please.</b>
Vehicle runs sluggishly	Battery low on power	Recharge battery, <b>contact your distributor please.</b>
	Battery is old	Replace battery, <b>contact your distributor please.</b>
	Vehicle is overload	Reduce weight on vehicle.
	Vehicle is being used in harsh conditions	Avoid using vehicle in harsh conditions, see <Safety>.
Vehicle needs a push to go forward	Poor contact of wires or connectors	Check that the battery connectors are firmly plugged into each other. If wires are loose around the motor, <b>contact your distributor please.</b>
	“Dead Spot” on motor	A dead spot means the electric power is not being delivered to the terminal connection and the vehicle needs repair. <b>Contact your distributor please.</b>
Difficult shifting from forward to reverse or vice-versa	Attempting to shift while the vehicle is motion	Completely stop the vehicle and shift, see <Use Your Ride-On>
Loud grinding or clicking noises coming from motor or gear box	Motor or gears are damaged	<b>Contact your distributor please.</b>
Battery will not recharge	Battery connector or adapter connector is loose	Check that the battery connectors are firmly plugged into each other.
	Charger not plugged in	Check that the battery charger is plugged into a working wall outlet.
	Charger is not working	<b>Contact your distributor please.</b>
Charger feels warm when recharging	This is normal and not a cause for concern	

Completely read through this manual and the troubleshooting guide table before calling. If you still need help resolving the problem **Contact your distributor please.**

- It is parents' responsibility to check main parts of the toy before using, Must regularly examine for potential hazard, such as the battery, charge, cable or cord, plug, screws are fastening enclosure of other parts and that in the event of such damage, the toy must not be used until that damage had been properly removed.
- Park the vehicle indoors or cover it with a tarp to protect it from wet weather.
- Recharge the battery after each use. Only an adult can handle the battery. Recharge the battery at least once a month when the vehicle raider is not being used.
- Do not wash the vehicle with a hose. Do not wash the vehicle with soap and water. Do not drive the vehicle in rainy or snowy weather. Water will damage the motor, electric system and battery.
- Clean the vehicle with a soft, dry cloth. To restore shine to plastic parts, use a non-wax furniture polish. Do not use car wax. Do not use abrasive cleaners.
- When not using, all the electrical source should be turn off. Turn off the power switch and disconnect the battery connection.

## **Fuse**

The battery features a thermal fuse with a reset fuse that will automatically trip and cut all power to the vehicle if the motor, electric system or battery is overloaded. The fuse will reset and power will be restored after the unit is turned OFF for 20 seconds and then turned ON again. If the thermal fuse trips repeatedly during normal use, the vehicle may need repair. **Contact your distributor please.**

To avoid losing power, follow these guidelines:

- Do not overload the vehicle.
- Do not tow anything behind the vehicle.
- Do not drive up steep slopes.
- Do not drive into fixed objects, which may cause the wheels to spin, causing the motor to overheat.
- Do not drive in very hot weather, components may overheat.
- Do not allow water or other liquids to come in contact with the battery or other electric components.
- Do not tamper with the electric system. Doing so may create a short, causing the fuse to trip.



**RISK OF FIRE. Do not bypass. Replace only with a new fuse.**

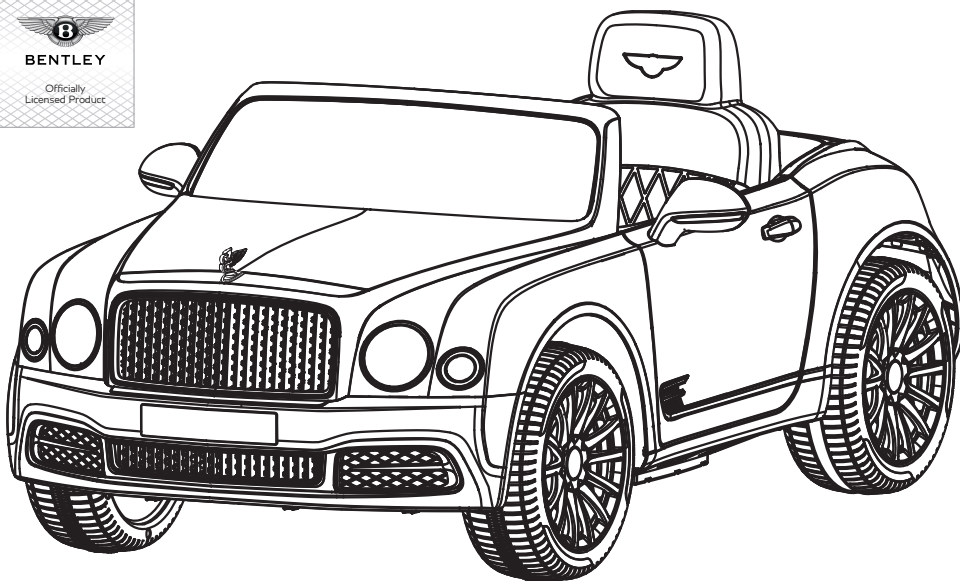
**Our products are suitable for  
ASTM F963; GB6675; EN71 and EN62115 standard.**





FR

370-210V80



# BENTLEY MULSANNE

## VOITURE AUTOPORTÉE ALIMENTÉE PAR BATTERIE

Les styles et les couleurs peuvent varier.

Fabriquée en Chine.

Le manuel d'instructions contient des informations importantes sur la sécurité, ainsi que des instructions d'assemblage, d'utilisation et de maintenance.

La voiture doit être assemblée par un adulte ayant lu et compris les instructions de ce manuel.

Conservez l'emballage hors de portée des enfants et éliminez-le avant l'utilisation.

Conservez ce manuel pour référence ultérieure.

# ASSEMBLY INSTRUCTION

À l'achat de votre nouveau véhicule.

Ce véhicule procurera à votre enfant de nombreux kilomètres de plaisir. Pour vous assurer une conduite sûre, ainsi qu'à votre enfant, nous vous prions de lire attentivement ce manuel et de le conserver pour pouvoir vous y référer ultérieurement.

Suivez les recommandations de ce manuel, elles sont conçues pour assurer la sécurité et le fonctionnement de votre voiture et de son conducteur.

Fabriquée en Chine par Zhejiang Jiajia Ride-On Co., Ltd sous licence de Bentley Motors Limited Angleterre. "Bentley", le "B" dans le dispositif des ailes et les autres logos et noms associés sont des marques de Bentley Motors Limited. Les dessins de la carrosserie des voitures Bentley sont protégés par Bentley Motors Limited en vertu du droit des dessins et modèles, des marques et de la propriété intellectuelle.

## SPÉCIFICATIONS:

<b>Pile</b>	12V7AH *1
<b>Chargeur</b>	12V1000mA

<b>Âge approprié</b>	37-96 mois
<b>Capacité de charge:</b>	Moins de 30kg
<b>Vitesse:</b>	3-5km/h
<b>Taille de la voiture:</b>	120 * 71 * 48 CM
<b>Moyen de puissance:</b>	Type de charge
<b>Temps de charge:</b>	8-12 heures

### **AVERTISSEMENT!**

- DANGER- Petites pièces. Ne convient pas aux enfants de moins de 36 mois. Le produit contient de petites pièces, tenez les enfants à l'écart lors du montage.
- ASSEMBLAGE PAR UN ADULTE REQUIS.
- Toujours enlever le matériel de protection et les sacs en poly et les éliminer avant l'assemblage.
- Il faut porter un équipement de protection. Portez toujours des chaussures et asseyez-vous sur le siège lorsque vous utilisez le véhicule.
- Ne roulez que sur un terrain plat. Ne jamais utiliser sur la pelouse.
- Ne laissez jamais un enfant sans surveillance.
- Gardez vos mains, vos cheveux et vos vêtements loin des pièces en mouvement.

### **SÉCURITÉ**

Les risques de sécurité suivants peuvent entraîner des blessures graves ou la mort:

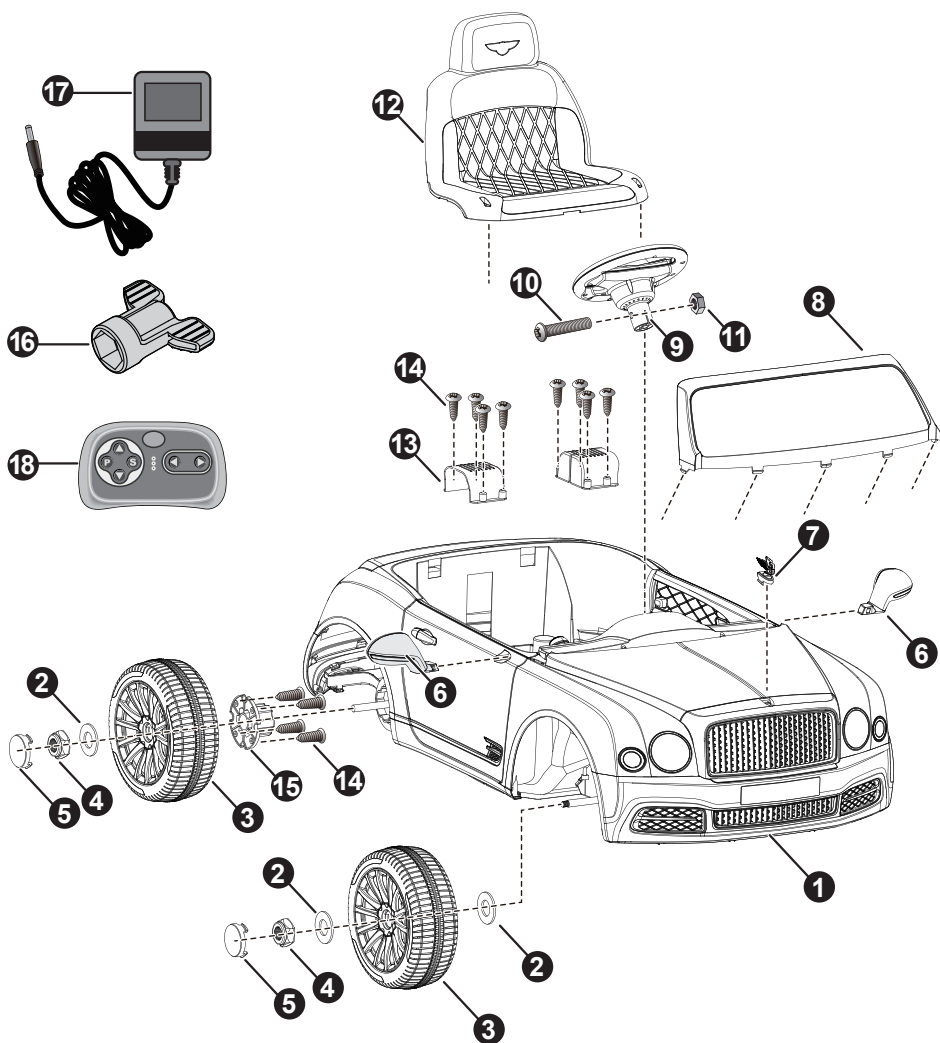
- Ne jamais laisser l'enfant sans surveillance. La surveillance directe d'un adulte est nécessaire. Gardez toujours l'enfant en vue lorsqu'il est dans le véhicule.
- Pour réduire le risque de blessure, la surveillance d'un adulte est requise. Ne l'utilisez jamais sur la route, à proximité de véhicules à moteur, sur ou près de pentes ou de marches abruptes, de piscines ou d'autres plans d'eau. Portez des chaussures, et n'autorisez jamais plus d'un conducteur.
- Ne jamais utiliser dans des conditions dangereuses telles que la neige, la pluie, la terre meuble, la boue, le sable ou le gravier, car cela pourrait provoquer un accident inattendu, comme le renversement, et endommager le système électrique ou la batterie.
- Ne pas utiliser dans la circulation.
- Ce jouet doit être utilisé avec prudence, car il faut savoir éviter les chutes ou les collisions qui pourraient causer des blessures à l'utilisateur ou à des tiers.
- Ce jouet ne convient pas aux enfants de moins de 36 mois en raison de sa vitesse maximale; le poids maximal de l'utilisateur est de 30 kg.
- Ce jouet n'a pas de frein.

### **INFORMATIONS SUR LA BATTERIE**

- Les piles non rechargeables ne doivent pas être rechargées.
- Les piles rechargeables doivent être retirées du jouet avant d'être rechargées.
- Les piles rechargeables ne doivent être rechargées que sous la surveillance d'un adulte.
- Les différents types de piles ou les piles neuves et usagées ne doivent pas être mélangés.
- Les piles doivent être insérées avec la polarité correcte.
- Les piles épuisées doivent être retirées du jouet.

# Schéma des pièces | 3

CONSEIL: Certaines pièces illustrées sont assemblées des deux côtés duvéhicule.



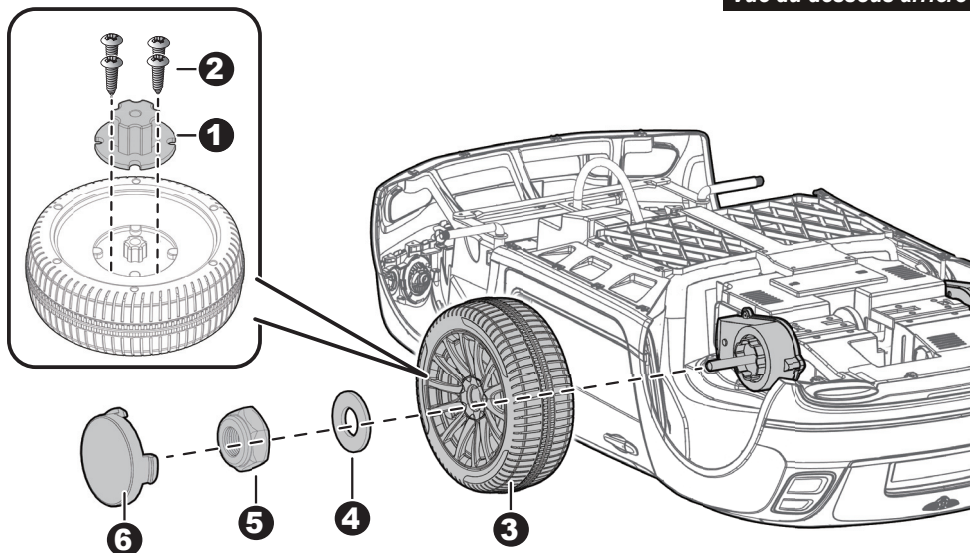
## Liste des pièces | 4

N° DE PIÈCE	NOM DE LA PIECE	Qté (pcs)	REMARQUES
1	Carrosserie	1	
2	Rondelle Ø12	6	
3	Roue	4	
4	Contre-écrou	4	Installé sur l'essieu avant et arrière
5	Enjoliveur	4	
6	Rétroviseur latéral	2	
7	Emblème de capot Bentley	1	
8	Pare-brise	1	
9	Volant de direction	1	
10	Vis mécanique M5x35	1	Installé sur le volant
11	Ecrou Ø5	1	Installé sur le volant
12	Siège	1	
13	Capot moteur	2	
14	Vis Ø4x16	16	
15	Tournevis de roue	2	
16	Clé à molette	1	
17	Chargeur	1	
18	Télécommande	1	Pour le modèle R/C uniquement

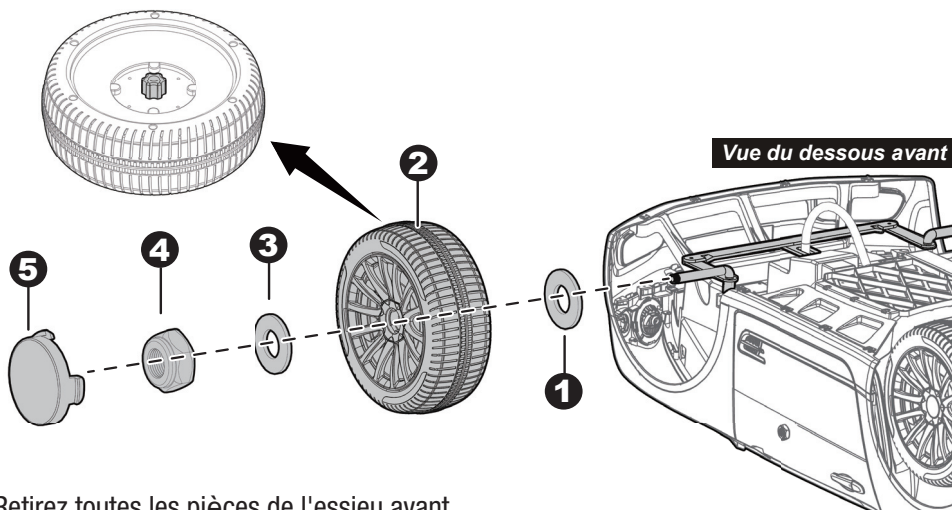
### Outils de montage requis:(non inclus)



Tournevis



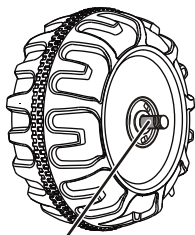
1. Retirez toutes les pièces de l'essieu arrière.
  2. Monter l'entraîneur de roue sur la roue. Insérer et serrer quatre vis  $\varnothing 4 \times 16$  pour fixer l'entraîneur de roue à la roue.
  3. Faire glisser la roue arrière sur l'essieu arrière (côté gauche). Veillez à ce qu'elle corresponde à la boîte de vitesses sur l'essieu arrière.
  4. Faire glisser une rondelle  $\varnothing 12$  sur l'essieu arrière.
  5. Serrer un écrou de blocage à l'extrémité de l'essieu arrière avec une clé. NE PAS trop serrer. Répétez la procédure ci-dessus pour assembler l'autre roue arrière.
- CONSEIL:** Une clé supplémentaire a été fournie pour tenir le contre-écrou de l'autre côté de l'essieu arrière pendant le serrage du contre-écrou de l'autre côté.
6. Montez les enjoliveurs sur les roues.



Retirez toutes les pièces de l'essieu avant.

1. Enfiler une rondelle Ø12 sur l'essieu avant.
2. Monter une roue sur l'essieu avant.
3. Enfiler une rondelle Ø12 sur l'essieu avant.
4. Serrer un contre-écrou à l'extrémité de l'essieu avant avec une clé. **NE PAS trop serrer.**
5. Emboîtez l'enjoliveur sur la roue.

Répéter la procédure ci-dessus pour assembler l'autre roue avant.



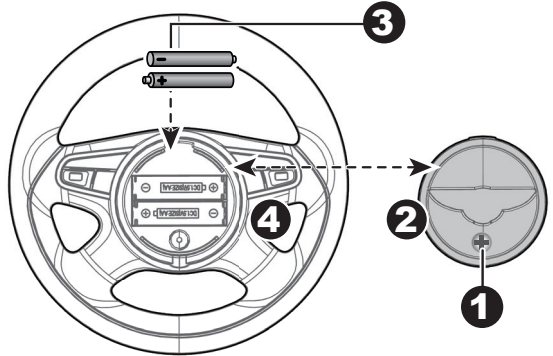
**ECART**

Après avoir assemblé n'importe quelle roue aux essieux, veuillez vérifier l'écart entre le filetage de la vis et le démontable (voir l'image ci-dessous), si l'espace est trop grand, veuillez ajouter deux ou trois rondelles à l'intérieur de la roue. Pourtant, après avoir serré l'écrou à l'extérieur de la roue, veuillez tourner la roue avec votre doigt pour vérifier si la roue peut fonctionner en douceur, c'est très important, car si la roue peut fonctionner en douceur, c'est ok, mais si l'écrou appuie sur la roue et que la roue ne peut pas fonctionner en douceur, le moteur sera cassé facilement ! Ensuite, vous devez diminuer une ou deux rondelles pour s'assurer que la roue peut rouler sans problème !

## Montage du Volant de direction | 7

**CONSEIL:** Si le volant de votre véhicule est équipé de la fonction sonore, veuillez suivre les étapes 1 à 4 pour ajouter les piles (non incluses) et consulter les indications relatives aux piles à la page 2.

1. À l'aide d'un tournevis, desserrer la vis du couvercle de la batterie situé au centre du volant.
2. Retirer le couvercle de la batterie par le haut du compartiment de la batterie.
3. Insérer 2x1,5 piles AA dans leurs polarités correctes.
4. Placer le couvercle des piles sur le compartiment des piles et le fixer avec la vis que vous avez desserrée à l'étape 1.



### Fixer le Volant de direction

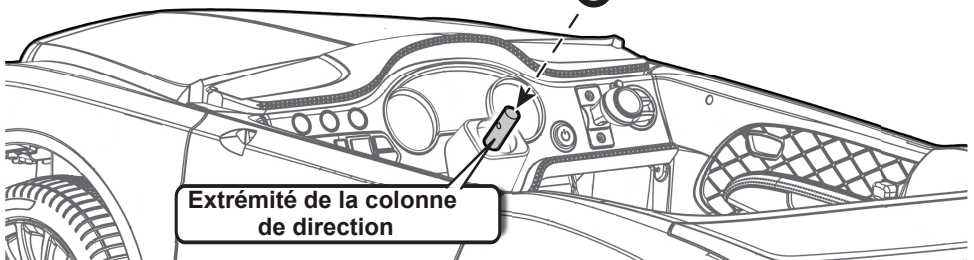
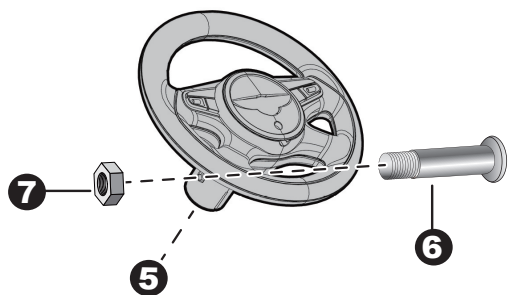
Retirez la vis mécanique M5x35 et l'écrou Ø5 du volant.

Relever la carrosserie du véhicule.

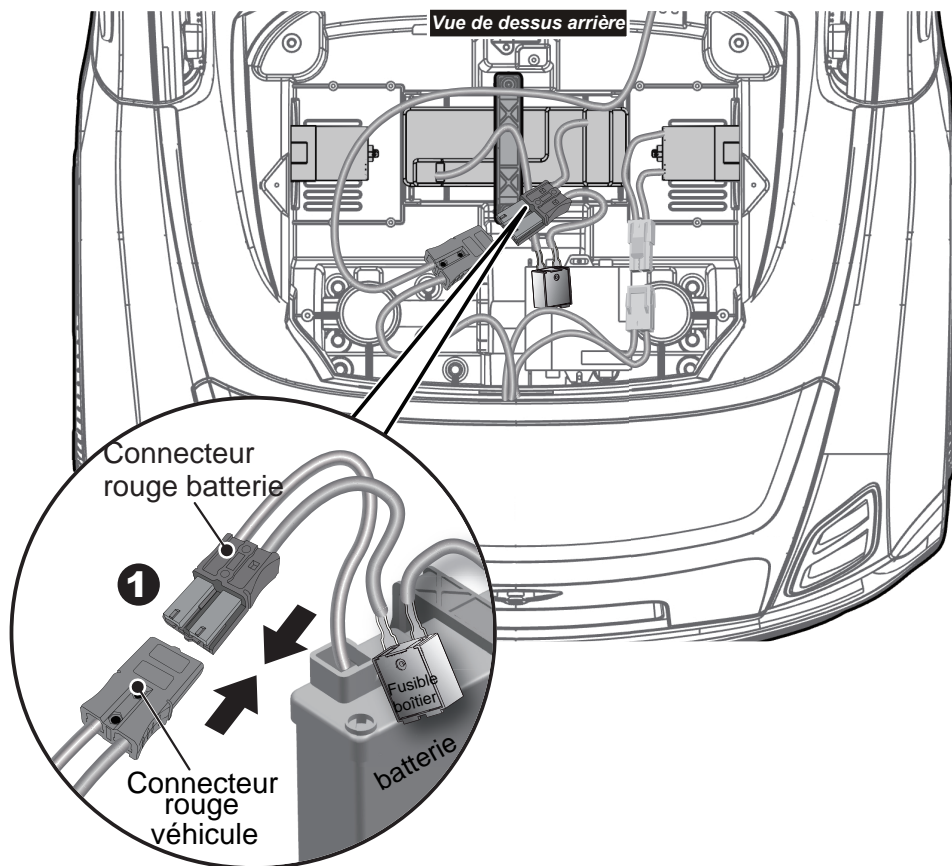
5. Positionnez le volant sur la colonne de direction, en poussant au milieu de la base du volant.

6. Alignez les trous situés de chaque côté du volant avec les trous situés à l'extrémité de la colonne de direction.

7. Serrez un écrou à l'extrémité opposée de la vis pour fixer le volant à la colonne de direction.



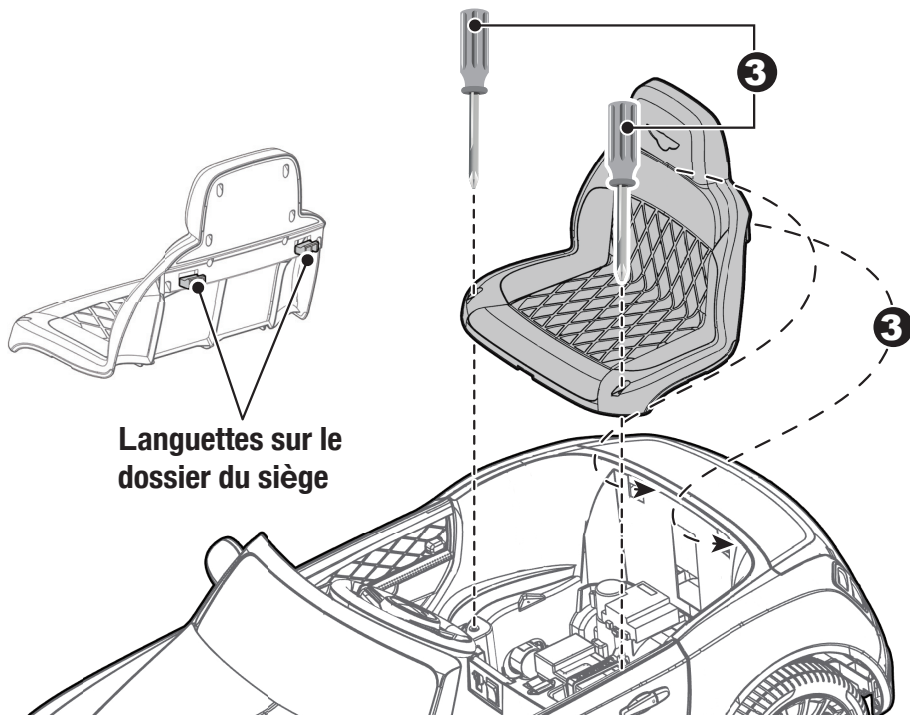
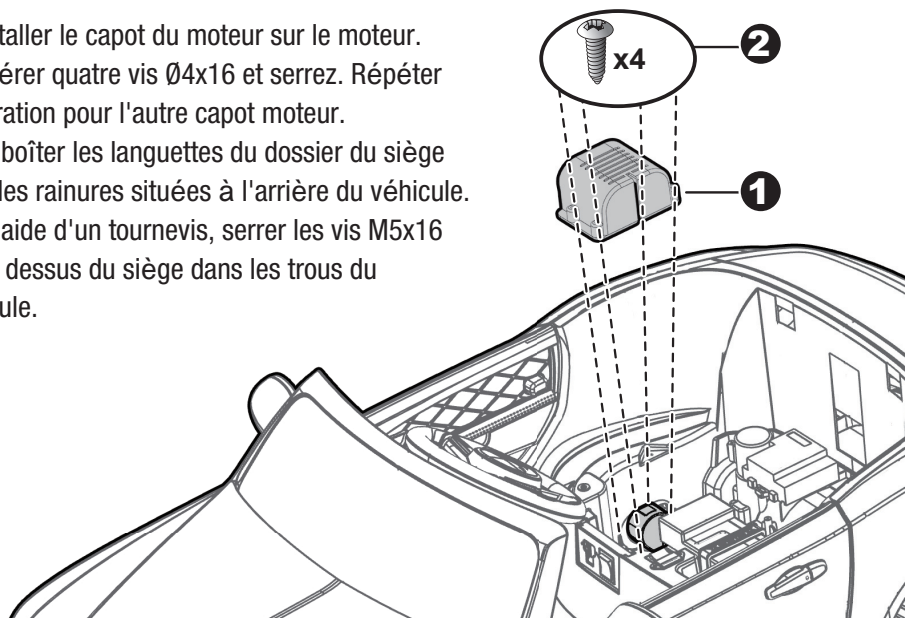


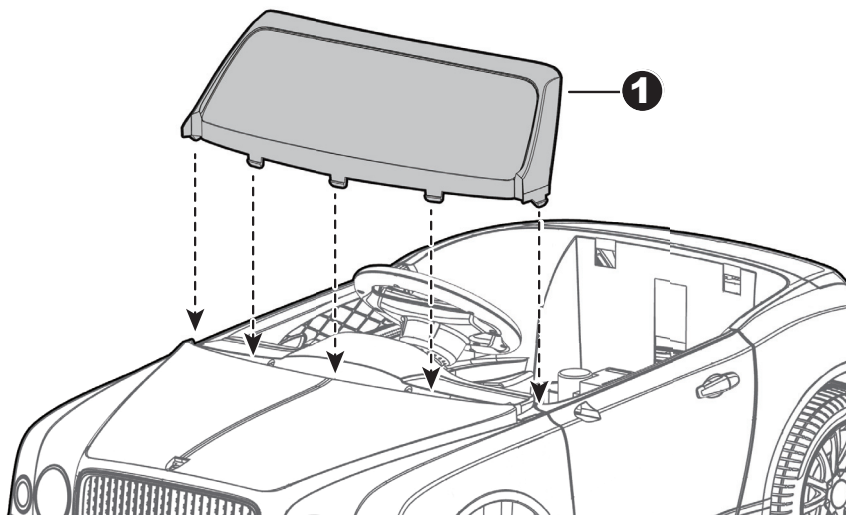


1. Brancher le connecteur du véhicule sur le connecteur de la batterie.

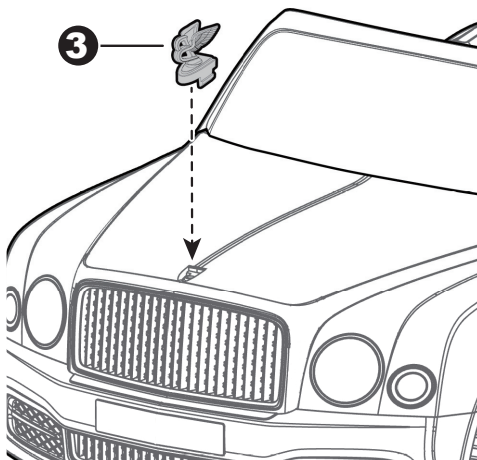
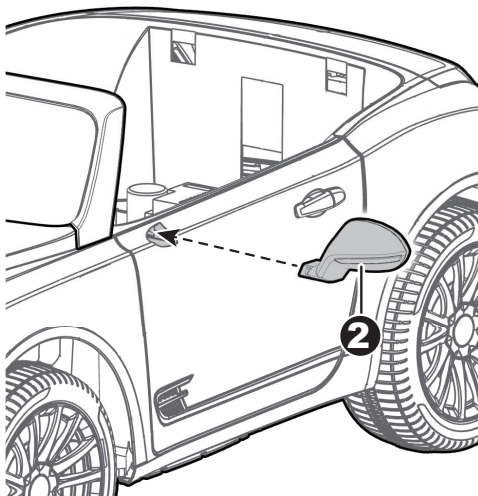
## Montage du Capot moteur et du Siège | 9

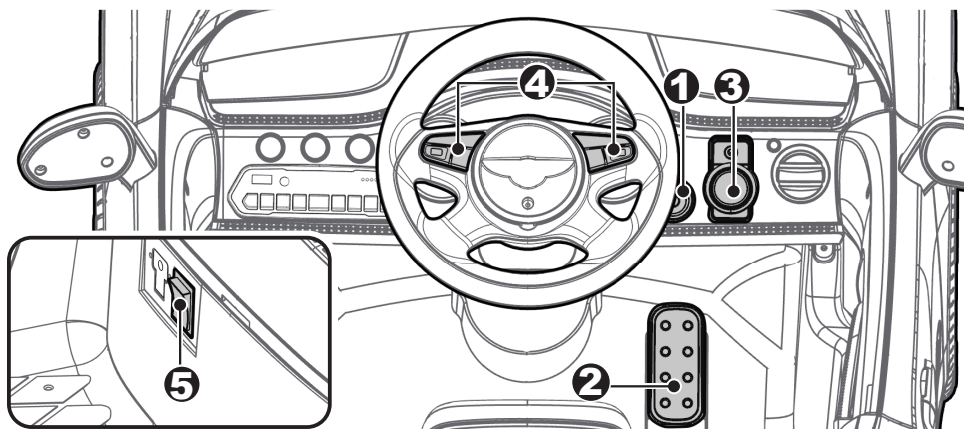
1. Installer le capot du moteur sur le moteur.
2. Insérer quatre vis  $\varnothing 4 \times 16$  et serrez. Répéter l'opération pour l'autre capot moteur.
3. Emboîter les languettes du dossier du siège dans les rainures situées à l'arrière du véhicule.
4. A l'aide d'un tournevis, serrer les vis M5x16 sur le dessus du siège dans les trous du véhicule.





1. Emboîtez les languettes du pare-brise dans les rainures du véhicule. Appuyez jusqu'à ce que vous entendiez un "clic".
2. Installez les rétroviseurs latéraux dans les trous des deux portes, poussez jusqu'à ce que vous entendiez un "clic".
3. "Encliquez" l'emblème de capot Bentley sur le capot.





**1. Bouton d'alimentation :** Pour allumer et éteindre le produit.

**2. Pédale de commande :** Pour appliquer la puissance (vitesse) au produit.

- Pour déplacer le produit, appuyez sur la pédale.
- Pour freiner ou ralentir, relâchez la pression de la pédale.

**3. Levier de marche avant/arrière :** Pour changer la direction dans laquelle le produit se déplace, entre la marche avant et la marche arrière.

- Pour déplacer le produit vers l'avant, déplacez le levier vers la position supérieure.
- Pour déplacer le produit vers l'arrière, déplacez le levier vers la position basse.

**4. Boutons de son :** Pour faire jouer un son, appuyez sur ces boutons.

**5. Commutateur de vitesse haute/basse (si équipé) :**

Pour faire fonctionner le produit à avancer en haute vitesse et en basse vitesse.

## IMPORTANT

- **Toujours immobiliser le véhicule lors d'un changement de vitesse ou de direction pour éviter d'endommager les engrenages et le moteur.**
- **HAUTE VITESSE (Si équipé) :** Assurez-vous que votre enfant sait comment diriger le véhicule, comment démarrer et arrêter le produit et qu'il maîtrise les règles de conduite sécuritaire.



Utilisez le véhicule sur un sol plat.



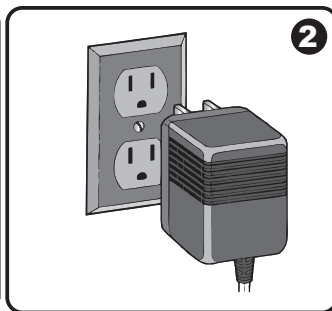
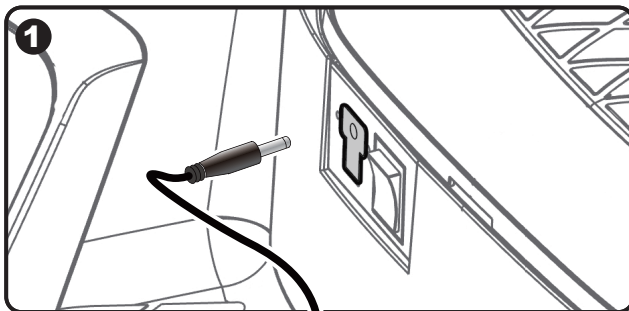
Ne pas utiliser sur la pelouse.

## **AVERTISSEMENT!**

- SEUL un adulte est autorisé à charger et à recharger la batterie !
- Ce produit avec protection de la charge: lors de la charge, toutes les fonctions seront coupées.

- Le COMMUTATEUR D'ALIMENTATION doit être mis en position OFF lors de la charge.
  - Avant la première utilisation, vous devez charger la batterie pendant 4 à 6 heures. Ne rechargez pas la batterie pendant plus de 10 heures pour éviter de surchauffer le chargeur.
  - Lorsque le véhicule commence à rouler lentement, rechargez la batterie.
  - Après chaque utilisation ou une fois par mois, le temps de recharge doit être au minimum de 8 à 12 heures, et au maximum de 20 heures.
  - Utilisez la seule batterie rechargeable et le seul chargeur fournis avec votre véhicule.
- Ne remplacez JAMAIS la batterie ou le chargeur par une autre marque. L'utilisation d'une autre batterie ou d'un autre chargeur peut provoquer un incendie ou une explosion.
- N'utilisez pas la batterie ou le chargeur pour un autre produit.

Produit de 12V	Moins de 12,5	<b>La batterie doit être rechargée.</b>



1. Branchez le port du chargeur dans la prise d'entrée (la prise située sous le siège).
2. Branchez la prise du chargeur dans une prise murale. La batterie commence à se charger.

## **Remplacement et élimination de la pile**



La pile finira par perdre la capacité de tenir une charge. Selon la quantité d'utilisation et les conditions, la pile devrait fonctionner pendant un à trois ans.

Important! Recyclez la pile à plat de manière responsable. La pile contient du plomb-acide (électrolyte) et doit être éliminée correctement et légalement. Il est illégal dans la plupart des régions d'incinérer des piles de plomb-acide ou de les jeter dans des décharges. Apportez-le à un recycleur de piles au plomb-acide approuvé par le gouvernement fédéral ou par un État, tel qu'un détaillant de piles automobile local. Ne jetez pas la pile avec les ordures ménagères!

Problème	Cause Possible	Solution
Le véhicule n'avance pas	Pile faible sur le pouvoir	Rechargez la pile.
	Le fusible thermique s'est déclenché	Réinitialisez le fusible, voir <Fusible>
	Le connecteur de pile ou les fils sont lâches	Vérifiez que les connecteurs de la pile sont fermement connectés les uns aux autres. Si les fils sont lâches autour du moteur, contactez votre distributeur.
	La pile est morte	Remplacez la pile, veuillez contacter votre distributeur.
	Le système électrique est endommagé	Veuillez contacter votre distributeur.
	Le moteur est endommagé	Veuillez contacter votre distributeur.
Le véhicule n'avance pas très longtemps.	La pile est sous chargée	Vérifiez que les connecteurs de la pile sont fermement connectés les uns aux autres pendant la recharge
	La pile est vieille	Remplacez la pile, veuillez contacter votre distributeur.
Le véhicule roule lentement	Pile faible sur le pouvoir	Rechargez la pile, veuillez contacter votre distributeur.
	La pile est vieille	Remplacez la pile, veuillez contacter votre distributeur s'il vous plaît.
	Le véhicule est en surcharge	Réduisez le poids sur le véhicule.
	Le véhicule est utilisé dans des conditions difficiles	Évitez d'utiliser le véhicule dans des conditions difficiles, voir <Sécurité>.
Le véhicule a besoin d'être poussé pour avancer	Mauvais contact des fils ou des connecteurs	Vérifiez que les connecteurs de la pile sont fermement connectés les uns aux autres. Si les fils sont lâches autour du moteur, veuillez contacter votre distributeur.
	"Point mort" sur le moteur	Un point mort signifie que l'énergie électrique n'est pas livrée au terminal et que le véhicule doit être réparé. Veuillez contacter votre distributeur.
Passage difficile d'avant en arrière ou inversement	Tenter de changer de vitesse alors que le véhicule est en mouvement	Arrêtez complètement le véhicule et changez de vitesse, voir <Utiliser votre véhicule>
Bruits de grincement ou de claquement provenant du moteur ou de la boîte de vitesses	Le moteur ou les engrenages sont endommagés	Veuillez contacter votre distributeur.
La pile ne se recharge pas	Le connecteur de la pile ou le connecteur de l'adaptateur est desserré	Vérifiez que les connecteurs de la pile sont fermement connectés les uns aux autres.
	Chargeur non branché	Vérifiez que le chargeur de pile est branché sur une prise murale en état de fonctionnement.
	Le chargeur ne fonctionne pas	Veuillez contacter votre distributeur.
Le chargeur se réchauffe pendant la charge	C'est normal et ne pose pas aucun problème	

Lisez attentivement ce manuel et le tableau du guide de dépannage avant d'appeler. Si vous avez encore besoin d'aide pour résoudre le problème, contactez votre distributeur.

- Il incombe aux parents de vérifier les pièces principales du jouet avant utilisation. Examinez régulièrement les éléments à risques tels que la pile, la charge, le câble ou le cordon, la fiche dommage. Le jouet ne doit pas être utilisé si l'un des éléments présente le moindre défaut.
- Garez le véhicule à l'intérieur ou recouvrez-le d'une bâche pour le protéger des intempéries.
- Rechargez la pile après chaque utilisation. Seul un adulte peut manipuler la pile. Rechargez la pile au moins une fois par mois lorsque le véhicule n'est pas utilisé.
- Ne nettoyez pas le véhicule avec un tuyau. Ne nettoyez pas le véhicule avec de l'eau et du savon. Ne conduisez pas le véhicule par temps de pluie ou de neige. L'eau endommagerait le moteur, le système électrique et la pile.
- Nettoyez le véhicule avec un chiffon doux et sec. Pour redonner de la brillance aux pièces en plastique, utilisez un poli à meubles sans cire. N'utilisez pas de cire de voiture. N'utilisez pas de nettoyeurs abrasifs.
- Lorsque vous ne l'utilisez pas, toute la source électrique doit être éteinte. Éteignez l'interrupteur d'alimentation et déconnectez la connexion de la pile.

## Fusible

La batterie comporte un fusible thermique avec un fusible de repos qui se déclenche automatiquement et coupe toute l'alimentation du véhicule si le moteur, le système électrique ou la batterie est surchargé. Le fusible se rétablira et le courant sera rétabli après que l'appareil ait été éteint pendant 20 secondes, puis rallumé. Si le fusible thermique se déclenche à plusieurs reprises pendant l'utilisation normale, le véhicule peut avoir besoin d'être réparé. Veuillez contacter votre distributeur

Pour éviter toute perte de puissance, suivez ces instructions :

- Ne surchargez pas le véhicule.
- Ne remorquez rien derrière le véhicule.
- Ne roulez pas sur des pentes raides.
- N'entrez pas dans des objets fixes, ce qui pourrait faire tourner les roues et entraîner une surchauffe du moteur.
- Ne conduisez pas par temps très chaud, les composants pourraient surchauffer.
- Ne laissez pas l'eau ou d'autres liquides entrer en contact avec la batterie ou d'autres composants électriques.
- Ne modifiez pas le système électrique. Cela pourrait créer un court-circuit et provoquer le déclenchement du fusible.



**RISQUE D'INCENDIE. Ne pas court-circuiter. Remplacez uniquement par un fusible neuf.**

**Nos produits sont adaptés à  
ASTM F963 ; GB6675 ; EN71 et EN62115 standard.**